

## **TRIBUNAL DE COMPTES D'ANDORRA**

Informe relatiu als treballs de fiscalització  
corresponents al tancament de l'exercici 2014, de  
**l'AGÈNCIA ANDORRANA DE PROTECCIÓ DE DADES**

Maig del 2015

## ÍNDEX

---

<b>1. INTRODUCCIÓ .....</b>	<b>4</b>
1.1. Objecte i abast.....	4
1.2. Metodologia .....	4
1.3. Marc jurídic .....	5
1.4. Organització i control intern .....	5
<b>2. FISCALITZACIÓ REALITZADA .....</b>	<b>7</b>
2.1. Pressupost de l'exercici .....	7
2.1.1. Pressupost inicial.....	7
2.1.2. Modificacions pressupostàries.....	8
2.2. Liquidació del pressupost .....	9
2.2.1. Transferències del pressupost d'ingressos.....	10
2.2.2. Despeses de personal .....	11
2.2.3. Despeses en béns corrents i serveis.....	12
2.2.4. Despeses financeres .....	13
2.2.5. Inversions reals .....	13
2.3. Comptes anuals.....	14
2.3.1. Immobilitzat .....	18
2.3.2. Deutors .....	19
2.3.3. Tresoreria i comptes financers .....	19
2.3.4. Fons propis.....	20
2.3.5. Ingressos a distribuir en diferents exercicis.....	21
2.3.6. Provisions per riscos i despeses .....	21
2.3.7. Gestió comptable de l'endeutament .....	22
2.3.8. Creditors.....	22
2.4. Estat del romanent de tresoreria.....	23
2.5. Contractació pública .....	23
2.6. Evolució de les magnituds i ratis principals.....	24
<b>3. OBSERVACIONS I RECOMANACIONS .....</b>	<b>29</b>
<b>4. OBSERVACIONS I RECOMANACIONS D'ANYS ANTERIORS.....</b>	<b>29</b>
<b>5. CONCLUSIONS .....</b>	<b>30</b>
<b>6. AL·LEGACIONS .....</b>	<b>31</b>
<b>7. OBSERVACIONS COMPLEMENTÀRIES .....</b>	<b>37</b>

## **Abreviacions**

LGFP: Llei general de les finances publiques

LCP: Llei de contractació pública

PGCP: Pla general de comptabilitat pública

# **1. INTRODUCCIÓ**

## **1.1. Objecte i abast**

D'acord amb l'art. 8 de la Llei del Tribunal de Comptes, de 13 d'abril de 2000, correspon a aquest Òrgan la fiscalització externa de la gestió econòmica, financera i comptable del Consell General i els òrgans que hi estan vinculats, entre ells l'Agència Andorrana de Protecció de Dades (en endavant l'Agència).

La fiscalització de l'Agència Andorrana de Protecció de Dades forma part dels treballs de fiscalització per a l'exercici 2014, d'acord amb les competències que té atribuïdes aquest Tribunal.

Aquesta actuació suposa la realització d'una auditoria de regularitat (financera i de compliment) de l'activitat economicofinancera de l'esmentada entitat, desenvolupada en l'exercici 2014.

La liquidació de comptes de l'Agència Andorrana de Protecció de Dades corresponent a l'exercici 2014, objecte d'aquesta fiscalització, va ser lliurada al Tribunal de Comptes en data 31 de març de 2015 i consta, entre altres, de la documentació següent: gestió comptable d'ingressos i despeses (liquidació del pressupost), gestió comptable del patrimoni, gestió comptable de la tresoreria, gestió comptable de l'endeutament, balanç, compte del resultat economicopatrimonial i memòria, que inclou el quadre de finançament amb la nota conciliant el resultat comptable de l'exercici amb els recursos procedents de les operacions, i l'estat del romanent de tresoreria.

## **1.2. Metodologia**

El treball s'ha realitzat d'acord amb els Principis i Normes d'Auditoria del Sector Públic, i ha consistit en la realització d'aquelles proves selectives i revisions de procediments que s'han considerat necessàries en cada cas per a l'examen de les diferents àrees.

L'actuació portada a terme ha estat una auditoria de regularitat, que inclou una auditoria de legalitat o compliment i una auditoria financera, amb els següents objectius:

- Verificar si l'activitat economicofinancera de l'Agència Andorrana de Protecció de Dades s'ha desenvolupat de conformitat amb les normes, disposicions i directrius que li són d'aplicació.
- Verificar si els comptes anuals i altres estats financers de l'Agència Andorrana de Protecció de Dades expressen la imatge fidel del patrimoni, de la situació financera, del resultat economicopatrimonial i de l'execució del pressupost, i que la informació economicofinancera es presenti d'acord als principis comptables que li són d'aplicació.

No obstant això, en la mesura que s'han detectat a la fiscalització, a l'informe es posen de manifest incidències i conclusions que tenen a veure amb la gestió, és a

dir, que indiquen si la gestió econòmicofinancera s'ha portat a terme amb criteris d'eficàcia, eficiència i economia.

Han estat objecte de la present fiscalització els fets generats per l'Agència Andorrana de Protecció de Dades en l'exercici 2014 encara que, quan ha calgut per tenir incidència en l'exercici fiscalitzat, també ho han estat els d'exercicis anteriors i posteriors, abordant tant els aspectes comptables i pressupostaris com els patrimonials, així com els d'organització i control intern existents. Al mateix temps, també s'ha verificat si es compleix amb la legalitat vigent en la gestió dels recursos públics.

No s'han portat a terme procediments específics, tendents a localitzar fets posteriors que poguessin afectar a l'exercici fiscalitzat. No obstant això, en aquells casos en els quals s'ha comptat amb evidència d'algun tipus, originada amb posterioritat a la data de tancament dels exercicis, s'ha fet referència als mateixos a l'informe.

El treball de camp a les dependències de l'ens fiscalitzat va concloure el 15 de maig del 2015.

### **1.3. Marc jurídic**

La legislació que regula l'activitat econòmicofinancera, pressupostària i comptable de l'Agència Andorrana de Protecció de Dades en el període fiscalitzat es conté, fonamentalment, en les següents disposicions:

- Llei general de les finances públiques, de 19 de desembre de 1996.
- Decret de 27-1-1999 pel qual s'aprova el Pla general de comptabilitat pública.
- Llei de contractació pública de 9 de novembre de 2000.
- Llei 15/2003, del 18 de desembre, qualificada de protecció de dades personals.
- Decret del 9-06-2010 d'aprovació del Reglament de l'Agència Andorrana de Protecció de Dades amb les correccions de data 23-6-2010.
- Llei 3/2014, del 23 de gener, del pressupost per a l'exercici del 2014.

### **1.4. Organització i control intern**

El control intern és un procés integral de l'organització, responsabilitat dels òrgans de govern i direcció de l'entitat, dissenyat per afrontar els riscos i per aportar una seguretat raonable que en la consecució de les finalitats de l'ens s'assoleixen els objectius de:

- Execució ordenada, ètica, econòmica, eficient i efectiva de les operacions.
- Compliment de les obligacions de responsabilitat.
- Compliment de les lleis i regulació aplicable.
- Salvaguarda dels recursos per evitar pèrdues, mal ús o danys.

En els treballs de fiscalització s'han estudiat i avaluat aquells procediments del control intern que hem considerat necessaris atenent l'abast i la naturalesa del treball, sense que l'esmentat estudi hagi pretès identificar necessàriament totes les debilitats que puguin existir, motiu pel qual no expressem una opinió sobre el sistema de control intern de l'entitat. No obstant això, en el transcurs de l'informe es detallen aquelles observacions i recomanacions que han de possibilitar la millora dels procediments de control intern de l'entitat.

L'organització i control intern de l'entitat s'estructura de la forma següent:

Durant l'exercici fiscalitzat, els recursos humans de l'Agència estan integrats per la figura del seu director i un equip d'inspectors la tasca principal de les quals és donar el màxim de suport en el compliment de les funcions que la llei atribueix a l'Agència, amb el suport d'un equip administratiu format per de dues persones.

El Tribunal no ha obtingut un estatut o reglament de funcionament intern de l'Agència que determini l'organització administrativa interna i la distribució de responsabilitats en la gestió del pressupost anual.

En la gestió administrativa del pressupost intervenen la funcionària responsable del servei de comptabilitat i el director com a màxim responsable de l'execució del pressupost. La fiscalització de l'execució la du a terme l'interventor del Consell General.

Alhora, per tal de donar compliment a les obligacions derivades de la gestió de recursos públics, l'Agència disposa d'un servei d'assessorament extern que dóna suport a la gestió documental de l'execució del pressupost i a la formulació de la rendició de comptes. Utilitza una aplicació comptable i pressupostària pel registre de les operacions.

## 2. FISCALITZACIÓ REALITZADA

### 2.1. Pressupost de l'exercici

#### 2.1.1. Pressupost inicial

El pressupost inicial de l'exercici presenta les següents xifres a nivell de capítols:

Pressupost de despeses	Pressupost inicial	Pressupost d'ingressos	Pressupost inicial
1. Despeses de personal	244.629,53	4. Transferències corrents	270.000,00
2. Despeses en béns corrents i serveis	124.328,47	<b>Ingressos corrents</b>	<b>270.000,00</b>
3. Despeses financeres	250,00	7. Transferències de capital	5.000,00
4. Transferències corrents	792,00	8. Actius financers	100.000,00
<b>Despeses corrents</b>	<b>370.000,00</b>	<b>Ingressos de capital</b>	<b>105.000,00</b>
6. Inversions reals	5.000,00		
<b>Despeses de capital</b>	<b>5.000,00</b>		
<b>Total pressupost despeses</b>	<b>375.000,00</b>	<b>Total pressupost ingressos</b>	<b>375.000,00</b>

Font: Elaboració pròpia a partir d'informació de l'AAPD  
(Imports en euros)

De la revisió d'aquest apartat s'ha posat de manifest el següent:

#### *Anivellament del pressupost mitjançant romanent de tresoreria*

L'Agència disposava d'un romanent de tresoreria de 339.632 euros al tancament de 2012, darrer exercici tancat en formular l'avantprojecte de pressupost de 2014, el qual es converteix en un romanent de 371.167 euros al tancament de l'exercici 2013. Aquest romanent és l'acumulació dels superàvits pressupostaris que ha tingut la institució en els diferents exercicis, fet que pot ser indicatiu d'un excés d'aportació a la mateixa.

No es coneix que s'hagi adoptat una resolució d'aplicació d'aquest romanent en el sentit que preveu l'article 18.1 de la Llei 3/2014 del pressupost per a l'exercici del 2014 i l'equivalent de les lleis vigents de pressupostos anteriors, descrit a la nota 2.3.4.

Per la seva part, l'entitat ha anivellat el seu pressupost incorporant en les previsions inicials romanents de tresoreria per import de 100.000 euros sense que es coneguin les estimacions efectuades per a determinar la referida quantia ni la destinació que es preveia donar a aquests fons.

## 2.1.2. Modificacions pressupostàries

El quadre següent resumeix les modificacions pressupostàries que s'han tramitat durant l'exercici les quals han donat lloc a les previsions definitives que s'han liquidat:

### *Estat d'ingressos del pressupost*

Capítol	Pressupost inicial	Modificacions	Pressupost final
4. Transferències corrents	270.000,00	-	270.000,00
<b>Ingressos corrents</b>	<b>270.000,00</b>	-	<b>270.000,00</b>
7. Transferències de capital	5.000,00	-	5.000,00
8. Actius financers	100.000,00	-	100.000,00
<b>Ingressos de capital</b>	<b>105.000,00</b>	-	<b>105.000,00</b>
<b>Total pressupost ingressos</b>	<b>375.000,00</b>	-	<b>375.000,00</b>

Font: Elaboració pròpia a partir d'informació de l'AAPD  
(Imports en euros)

### *Estat de despeses del pressupost*

Capítol	Pressupost inicial	Reconduïts	Transferències de crèdit		Pressupost final
			Augment	Disminució	
1. Despeses de personal	244.629,53	-	-	-	244.629,53
2. Despeses en béns corrents i serveis	124.328,47	-	-	-1.400,00	122.928,47
3. Despeses financeres	250,00	-	-	-	250,00
4. Transferències corrents	792,00	-	-	-	792,00
<b>Despeses corrents</b>	<b>370.000,00</b>	-	-	<b>-1.400,00</b>	<b>368.600,00</b>
6. Inversions reals	5.000,00	-	1.400,00	-	6.400,00
<b>Despeses de capital</b>	<b>5.000,00</b>	-	<b>1.400,00</b>	-	<b>6.400,00</b>
<b>Total pressupost despeses</b>	<b>375.000,00</b>	-	<b>1.400,00</b>	<b>-1.400,00</b>	<b>375.000,00</b>

Font: Elaboració pròpia a partir d'informació de l'AAPD  
(Imports en euros)

De la revisió efectuada s'han posat de manifest les següents incidències:

### *Transferències de crèdit tramitades de forma incorrecta*

S'han tramitat com a transferències de crèdit modificacions que afecten al capítol VI d'inversions reals quan segons el que reclama l'establert a l'art. 26.1 de la LGFP, les transferències que concerneixen a despeses de capital, es tramiten com els crèdits extraordinaris i els suplementes de crèdit.



## 2.2. Liquidació del pressupost

El resum dels imports retuts per l'entitat es recullen en els quadres següents:

### Resum de la liquidació del pressupost d'ingressos

CAPÍTOL		(1) PRESSUPOST FINAL	(2) LIQUIDAT 2014	% EXECUCIÓ (3)=(2)/(1)	COBRAT 2014	(4) LIQUIDAT 2013	(5) VARIACIÓ 2014-2013 (5)=(2)-(4)	% VARIACIÓ 2014-2013 (6)=(5)/(4)
4	Transferències corrents	270.000,00	270.000,00	100,00%	270.000,00	276.767,13	-6.767,13	-2,45%
	<b>Ingressos corrents</b>	<b>270.000,00</b>	<b>270.000,00</b>	<b>100,00%</b>	<b>270.000,00</b>	<b>276.767,13</b>	<b>-6.767,13</b>	<b>-2,45%</b>
7	Transferències de capital	5.000,00	5.000,00	100,00%	5.000,00	5.000,00	-	-
8	Actius financers (*)	100.000,00	-	-	-	-	-	-
	<b>Ingressos de capital</b>	<b>105.000,00</b>	<b>5.000,00</b>	<b>4,76%</b>	<b>5.000,00</b>	<b>5.000,00</b>	<b>-</b>	<b>-</b>
<b>Total pressupost ingressos</b>		<b>375.000,00</b>	<b>275.000,00</b>	<b>73,33%</b>	<b>275.000,00</b>	<b>281.767,13</b>	<b>-6.767,13</b>	<b>-2,40%</b>

(\*) Correspon a excedents d'ingressos liquidats en exercicis anteriors, integrats en el romanent de tresoreria, pel que no són objecte de reflex pressupostari en aquest exercici

Font: Elaboració pròpia a partir d'informació de l'AAPD

(Imports en euros)

### Resum de la liquidació del pressupost de despeses

CAPÍTOL		(1) PRESSUPOST FINAL	AUTORITZAT/ COMPROMÉS 2014	(2) LIQUIDAT 2014	% EXECUCIÓ (3)=(2)/(1)	PAGAT 2014	(4) LIQUIDAT 2013	(5) VARIACIÓ 2014-2013 (5)=(2)-(4)	% VARIACIÓ 2014-2013 (6)=(5)/(4)
1	Despeses de personal	244.629,53	194.583,51	194.583,51	79,54%	194.583,51	180.311,29	14.272,22	7,92%
2	Despeses en béns corrents	122.928,47	50.727,85	50.727,85	41,27%	50.727,85	60.889,72	-10.161,87	-16,69%
3	Despeses financeres	250,00	194,98	194,98	77,99%	194,98	168,70	26,28	15,58%
4	Transferències corrents	792,00	600,00	600,00	75,76%	600,00	600,00	-	-
	<b>Despeses corrents</b>	<b>368.600,00</b>	<b>246.106,34</b>	<b>246.106,34</b>	<b>66,77%</b>	<b>246.106,34</b>	<b>241.969,71</b>	<b>4.136,63</b>	<b>1,71%</b>
6	Inversions reals	6.400,00	4.314,60	4.314,60	67,42%	4.314,60	3.394,98	919,62	27,09%
	<b>Despeses de capital</b>	<b>6.400,00</b>	<b>4.314,60</b>	<b>4.314,60</b>	<b>67,42%</b>	<b>4.314,60</b>	<b>3.394,98</b>	<b>919,62</b>	<b>27,09%</b>
<b>Total pressupost despeses</b>		<b>375.000,00</b>	<b>250.420,94</b>	<b>250.420,94</b>	<b>66,78%</b>	<b>250.420,94</b>	<b>245.364,69</b>	<b>5.056,25</b>	<b>2,06%</b>

Font: Elaboració pròpia a partir d'informació de l'AAPD

(Imports en euros)

### Resultat pressupostari

DESCRIPCIÓ	2014
Total ingressos liquidats	275.000,00
Total despeses liquidades	250.420,94
<b>Resultat pressupostari</b>	<b>24.579,06</b>

Font: Elaboració pròpia a partir d'informació de l'AAPD  
(Imports en euros)

De la revisió d'aquest apartat es desprenen les següents observacions:

### Principi d'universalitat

L'Agència no ha inclòs, en la seva liquidació del pressupost: els ingressos recaptats en concepte d'interessos per import de 703 euros, ni els ingressos corresponents a dietes pagades pel Consell d'Europa per import de 1.031 euros.

Aquests fets són contraris al principi d'universalitat que ha de regir la gestió pressupostària i que es regula a l'article 13 de la LGFP.

### 2.2.1. Transferències del pressupost d'ingressos

Els imports que figuren a la liquidació del pressupost de l'exercici corresponen a les transferències del Consell General, les quals, a 31 de desembre, han estat liquidades.

El resum dels imports retuts en el període fiscalitzat és:

### Transferències corrents

TRANSFERÈNCIES CORRENTS	PRESSUPOST INICIAL 2014	MODIF.	(1) PRESSUPOST FINAL 2014	(2) LIQUIDAT 2014	VARIACIÓ (3)=(2)-(1)	% EXECUCIÓ (2)/(1)
Transferències del Consell General	270.000,00	-	270.000,00	270.000,00	-	100,00%
Transferències del Consell General	270.000,00	-	270.000,00	270.000,00	-	100,00%
<b>4 Transferències corrents</b>	<b>270.000,00</b>	<b>-</b>	<b>270.000,00</b>	<b>270.000,00</b>	<b>-</b>	<b>100,00%</b>

Font: Elaboració pròpia a partir d'informació de l'AAPD  
(Imports en euros)

### Transferències de capital

TRANSFERÈNCIES DE CAPITAL	PRESSUPOST INICIAL 2014	MODIF.	(1) PRESSUPOST FINAL 2014	(2) LIQUIDAT 2014	VARIACIÓ (3)=(2)-(1)	% EXECUCIÓ (2)/(1)
Transferències del Consell General	5.000,00	-	5.000,00	5.000,00	-	100,00%
Transferències del Consell General	5.000,00	-	5.000,00	5.000,00	-	100,00%
<b>7 Transferències de capital</b>	<b>5.000,00</b>	<b>-</b>	<b>5.000,00</b>	<b>5.000,00</b>	<b>-</b>	<b>100,00%</b>

Font: Elaboració pròpia a partir d'informació de l'AAPD  
(Imports en euros)

## 2.2.2. Despeses de personal

La liquidació del pressupost del present capítol es resumeix en el quadre adjunt:

DESPESES DE PERSONAL		PRESSUPOST INICIAL 2014	MODIF.	(1) PRESSUPOST FINAL 2014	(2) LIQUIDAT 2014	VARIACIÓ (3)=(2)-(1)	% EXECUCIÓ (2)/(1)
10	<b>Despeses de remuneració</b>	<b>137.682,73</b>	-	<b>137.682,73</b>	<b>122.629,52</b>	<b>-15.053,21</b>	<b>89,07%</b>
100	Despeses de remuneració	137.682,73	-	137.682,73	122.629,52	-15.053,21	89,07%
12	<b>Personal contractual</b>	<b>75.967,51</b>	-	<b>75.967,51</b>	<b>47.312,46</b>	<b>-28.655,05</b>	<b>62,28%</b>
120	Remun. bàsic. i rem. pers. contractual	75.967,51	-	75.967,51	47.312,46	-28.655,05	62,28%
16	<b>Quot. prest. i desp. socials de l'emp.</b>	<b>30.979,29</b>	-	<b>30.979,29</b>	<b>24.641,53</b>	<b>-6.337,76</b>	<b>79,54%</b>
160	Quotes seguretat social	30.979,29	-	30.979,29	24.641,53	-6.337,76	79,54%
1	<b>Despeses de personal</b>	<b>244.629,53</b>	-	<b>244.629,53</b>	<b>194.583,51</b>	<b>-50.046,02</b>	<b>79,54%</b>

Font: Elaboració pròpia a partir d'informació de l'AAPD  
(Imports en euros)

De la revisió d'aquest apartat en deriven les següents incidències:

### *Enregistrament comptable de les fases de despesa*

Les nòmines del personal es registren pressupostàriament acumulant en un sol acte les fases ACLOP, tot i que a l'inici de l'exercici l'entitat té compromeses les despeses de personal per aquelles persones les quals presten els seus serveis per a tot l'exercici o, en el seu cas, fins a l'extinció del contracte. Aquesta pràctica provoca que el pressupost no s'utilitzi com l'eina de gestió que garanteix l'acompliment del principi d'especialitat quantitativa.

### 2.2.3. Despeses en béns corrents i serveis

El resum de les operacions que s'han registrat en el transcurs de l'exercici és el següent:

DESPESES EN BENS CORRENTS I SERVEIS		PRESSUPOST INICIAL 2014	MODIF.	(1) PRESSUPOST FINAL 2014	(2) LIQUIDAT 2014	VARIACIÓ (3)=(2)-(1)	% EXECUCIÓ (2)/(1)
<b>20</b>	<b>Lloguer</b>	<b>462,00</b>	-	<b>462,00</b>	<b>322,00</b>	<b>-140,00</b>	<b>69,70%</b>
202	Lloguer edificis i altres construccions	462,00	-	462,00	322,00	-140,00	69,70%
206	Lloguer d'equipaments per a informàtica	-	-	-	-	-	-
<b>21</b>	<b>Reparació, manteniment i conservació</b>	<b>8.018,00</b>	<b>-1.400,00</b>	<b>6.618,00</b>	<b>4.499,19</b>	<b>-2.118,81</b>	<b>67,98%</b>
213	Repar. i conservació. Maquinària, instal. i equip.	3.000,00	-	3.000,00	2.742,91	-257,09	91,43%
216	Reparació i conservació d'equip.	5.000,00	-1.400,00	3.600,00	1.746,80	-1.853,20	48,52%
217	Reparació i conservació béns destinats utilització	18,00	-	18,00	9,48	-8,52	52,67%
<b>22</b>	<b>Material, subministrament i altres</b>	<b>115.348,47</b>	-	<b>115.348,47</b>	<b>45.854,22</b>	<b>-69.494,25</b>	<b>39,75%</b>
220	Material d'oficina	5.088,47	-	5.088,47	2.455,06	-2.633,41	48,25%
221	Subministraments	2.420,00	-	2.420,00	1.643,20	-776,80	67,90%
222	Comunicacions	3.100,00	-	3.100,00	2.572,56	-527,44	82,99%
223	Transport	500,00	-	500,00	270,10	-229,90	54,02%
224	Primes d'assegurances	550,00	-	550,00	507,62	-42,38	92,29%
225	Tributs	70,00	-	70,00	70,00	0,00	100,00%
226	Altres serveis	31.900,00	-	31.900,00	4.062,80	-27.837,20	12,74%
227	Treballs realitzats per altres empreses	71.720,00	-	71.720,00	34.272,88	-37.447,12	47,79%
<b>23</b>	<b>Indemnitzacions per serveis</b>	<b>500,00</b>	-	<b>500,00</b>	<b>52,44</b>	<b>-447,56</b>	<b>10,49%</b>
231	Locomoció	500,00	-	500,00	52,44	-447,56	10,49%
<b>2</b>	<b>Despeses en béns corrents i serveis</b>	<b>124.328,47</b>	<b>-1.400,00</b>	<b>122.928,47</b>	<b>50.727,85</b>	<b>-72.200,62</b>	<b>41,27%</b>

Font: Elaboració pròpia a partir d'informació de l'AAPD  
(Imports en euros)

De la revisió d'aquest apartat es desprenen les següents observacions:

#### *Enregistrament comptable de les fases de despesa*

S'ha observat que l'Agència, per algunes despeses, no reflecteix pressupostàriament el compromís en el moment de ser adquirit, enregistrant en un sol acte les fases ACL en funció de les factures que va rebent. Aquesta pràctica no permet garantir que s'acompleix el principi d'especialitat quantitativa i és contrària al disposat a l'article 31 de la LGFP.

#### *Imputació de la despesa per la compra d'equips informàtics*

L'Agència ha procedit a adquirir quatre equips informàtics, per un import global de 1.747 euros, que no han estat imputats al capítol VI del pressupost ni han estat activats, quan així ho requeriria el PGCP. Aquests elements s'han imputat al concepte 216 de "Reparació i conservació d'equips informàtics" quan no seria procedent.

## 2.2.4. Despeses financeres

Les despeses financeres de l'exercici 2014 presenten el següent detall:

DESPESES FINANCERES		PRESSUPOST INICIAL 2014	MODIF.	(1) PRESSUPOST FINAL 2014	(2) LIQUIDAT 2014	VARIACIÓ (3)=(2)-(1)	% EXECUCIÓ (2)/(1)
34	De dipòsits, fiances i altres	250,00	-	250,00	194,98	-55,02	77,99%
349	Altres despeses financeres	250,00	-	250,00	194,98	-55,02	77,99%
3	<b>Despeses financeres</b>	<b>250,00</b>	<b>-</b>	<b>250,00</b>	<b>194,98</b>	<b>-55,02</b>	<b>77,99%</b>

Font: Elaboració pròpia a partir d'informació de l'AAPD  
(Imports en euros)

## 2.2.5. Inversions reals

La composició dels imports liquidats per inversions reals en l'exercici 2014 és la següent:

INVERSIONS REALS		PRESSUPOST INICIAL 2014	MODIF.	(1) PRESSUPOST FINAL 2014	(2) LIQUIDAT 2014	VARIACIÓ (3)=(2)-(1)	% EXECUCIÓ (2)/(1)
60	<b>Inversions noves</b>	<b>5.000,00</b>	<b>1.400,00</b>	<b>6.400,00</b>	<b>4.314,60</b>	<b>-2.085,40</b>	<b>67,42%</b>
603	Maquinària, instal·lacions i equipament	1.000,00	-	1.000,00	-	-1.000,00	-
605	Mobiliari i estris	1.000,00	-	1.000,00	-	-1.000,00	-
606	Equipaments per a processos de la informació	3.000,00	1.400,00	4.400,00	4.314,60	-85,40	98,06%
6	<b>Inversions reals</b>	<b>5.000,00</b>	<b>1.400,00</b>	<b>6.400,00</b>	<b>4.314,60</b>	<b>-2.085,40</b>	<b>67,42%</b>

Font: Elaboració pròpia a partir d'informació de l'AAPD  
(Imports en euros)

Veure nota 2.2.3.

## 2.3. Comptes anuals

### Balanç

Actiu	2014	2013
<b>A) Immobilitzat</b>	<b>7.894</b>	<b>5.813</b>
<b>II. Immobilitzacions immaterials</b>	-	-
3. Aplicacions informàtiques	22.493	22.493
6. Amortitzacions	-22.493	-22.493
<b>III. Immobilitzacions materials</b>	<b>7.894</b>	<b>5.813</b>
2. Instal·lacions tècniques i maquinària	4.567	4.567
3. Utillatge i mobiliari	37.476	37.476
4. Altre immobilitzat	69.552	65.237
5. Amortitzacions	-103.701	-101.467
<b>V. Inversions financeres permanents</b>	-	-
3. Fiances i dipòsits constituïts a llarg termini	-	-
4. Provisions	-	-
<b>C) Actiu Circulant</b>	<b>416.603</b>	<b>397.716</b>
<b>III. Deutors</b>	-	<b>200</b>
1. Deutors pressupostaris	-	-
2. Deutors no pressupostaris	-	200
<b>IV. Tresoreria</b>	<b>416.603</b>	<b>397.516</b>
<b>V. Ajustaments per periodificació</b>	-	-
<b>Total actiu (A+C)</b>	<b>424.497</b>	<b>403.529</b>
Passiu	2014	2013
<b>A) Fons propis</b>	<b>395.882</b>	<b>369.593</b>
<b>III. Resultats d'exercicis anteriors</b>	<b>369.593</b>	<b>330.908</b>
1. Resultats positius d'exercicis anteriors	369.593	330.908
<b>IV. Resultats de l'exercici</b>	<b>26.289</b>	<b>38.685</b>
<b>B) Ingressos a distribuir en varis exercicis</b>	<b>7.894</b>	<b>5.812</b>
1. Subvencions de capital	7.894	5.812
<b>C) Provisions per riscos i despeses</b>	<b>2.684</b>	<b>1.574</b>
<b>E) Creditors a curt termini</b>	<b>18.037</b>	<b>26.550</b>
<b>III. Creditors</b>	<b>18.037</b>	<b>26.550</b>
1. Creditors pressupostaris	13.008	21.495
4. Administracions públiques	5.029	5.055
<b>Total passiu (A+B+C+E)</b>	<b>424.497</b>	<b>403.529</b>

Font: Agència Andorrana de Protecció de Dades  
(Imports en euros)

*Compte del resultat economicopatrimonial*

<b>Despeses</b>	<b>2014</b>	<b>2013</b>
<b>3. Despeses gestió ordinària</b>	<b>247.763</b>	<b>242.828</b>
a) Despeses de personal	194.583	180.311
a1) Sous, salaris i similars	169.942	157.477
a2) Càrregues socials	24.641	22.834
c) Dotacions per amortització d'immobilitzat	2.234	1.245
c1) Dotacions per a amortitzacions	2.234	1.245
e) Altres despeses de gestió	50.723	61.021
e1) Serveis exteriors	50.653	60.951
e2) Tributs	70	70
f) Despeses financeres i assimilables	223	251
f1) Per deutes	223	251
<b>4. Transferències i subvencions</b>	<b>600</b>	<b>600</b>
a) Transferències corrents	600	600
<b>5. Pèrdues i despeses extraordinàries</b>	<b>-</b>	<b>3</b>
d) Despeses extraordinàries	-	3
<b>Total despeses (3+5)</b>	<b>248.363</b>	<b>243.431</b>
<b>Estalvi</b>	<b>26.289</b>	<b>38.685</b>
<b>Ingressos</b>	<b>2014</b>	<b>2013</b>
<b>4. Altres ingressos de gestió ordinària</b>	<b>1.734</b>	<b>3.947</b>
c) Altres ingressos de gestió	1.031	3.222
c1) Ingressos accessoris i altres de gestió corrent	1.031	3.222
f) Altres interessos i ingressos assimilats	703	725
f1) Altres interessos	703	725
<b>5. Transferències i subvencions</b>	<b>270.684</b>	<b>276.767</b>
b) Subvencions corrents	270.000	276.767
c) Transferències de capital	684	-
<b>6. Beneficis i ingressos extraordinaris</b>	<b>2.234</b>	<b>1.402</b>
b) Subvencions de capital traspasades a resultat	2.234	1.245
e) Ingressos i beneficis d'altres exercicis	-	157
<b>Total ingressos (5+6)</b>	<b>274.652</b>	<b>282.116</b>
<b>Desestalvi</b>	<b>-</b>	<b>-</b>

Font: Agència Andorrana de Protecció de Dades  
(Imports en euros)

## Quadre de finançament

<b>Fons aplicats</b>	<b>2014</b>	<b>2013</b>
<b>1. Recursos aplicats en operacions de gestió</b>	<b>246.129</b>	<b>242.185</b>
c) Serveis exteriors	50.653	60.951
d) Tributs	70	70
e) Despeses de personal	194.583	180.311
g) Transferències i subvencions	600	600
h) Despeses financeres	223	251
i) Altres pèrdues de gestió corrent i despeses excepcionals	-	2
<b>4. Adquisicions i altres altes d'immobilitzat</b>	<b>4.315</b>	<b>3.264</b>
b) Immobilitzacions immaterials	-	-
c) Immobilitzacions materials	4.315	3.264
e) Immobilitzacions financeres	-	-
<b>7. Provisions per riscos i despeses</b>	<b>-1.110</b>	<b>8.887</b>
<b>Total d'aplicacions</b>	<b>249.334</b>	<b>254.336</b>
<b>Excés d'origens sobre aplicacions (augment de cap. circulant)</b>	<b>27.400</b>	<b>31.535</b>
<b>Fons obtinguts</b>	<b>2014</b>	<b>2013</b>
<b>1. Recursos procedents d'operacions de gestió</b>	<b>271.734</b>	<b>280.871</b>
f) Transferències i subvencions	270.000	276.767
g) Ingressos financers	703	725
h) Altres ingressos de gestió corrent i ingressos excepcionals	1.031	3.379
<b>3. Subvencions de capital</b>	<b>5.000</b>	<b>5.000</b>
<b>Total origens</b>	<b>276.734</b>	<b>285.871</b>
<b>Excés d'aplicacions sobre origens (disminució del capital circulant)</b>		

Font: Agència Andorrana de Protecció de Dades  
(Imports en euros)

	<b>2014</b>		<b>2013</b>	
	<b>Augments</b>	<b>Disminucions</b>	<b>Augments</b>	<b>Disminucions</b>
2. Deutors	-	200	200	-
3. Creditors	8.513	-	-	12.318
6. Altres comptes no bancaris	-	-	-	-
7. Tresoreria	19.087	-	43.653	-
<b>Total</b>	<b>27.600</b>	<b>200</b>	<b>43.853</b>	<b>12.318</b>
<b>Variació del capital circulant</b>	<b>27.400</b>	<b>-</b>	<b>31.535</b>	<b>-</b>

Font: Agència Andorrana de Protecció de Dades  
(Imports en euros)

## Conciliació del resultat comptable de l'exercici i els recursos procedents d'operacions

<b>Conceptes</b>	<b>2014</b>	<b>2013</b>
<b>Recursos procedents d'operacions de gestió</b>	<b>272.418</b>	<b>280.714</b>
(-) Recursos aplicats en operacions de gestió	-246.129	-242.029
(+) Dotació a les amortitzacions d'immobilitzat	2.234	1.245
(-) Subvencions de capital traspassades al resultat de l'exercici	-2.234	-1.245
<b>Resultat de l'exercici</b>	<b>26.289</b>	<b>38.685</b>

Font: Agència Andorrana de Protecció de Dades  
(Imports en euros)



*Conciliació entre el resultat pressupostari i el resultat economicopatrimonial*

Conceptes	2014	2013
<b>Resultat pressupostari</b>	<b>24.584</b>	<b>36.403</b>
<b>Operacions pressupostàries sense efecte en el compte economicopatrimonial</b>	<b>-</b>	<b>-1.736</b>
<b>Despeses</b>	<b>4.315</b>	<b>3.264</b>
(+) Adquisicions d'immobilitzat	4.315	3.264
(+) Creditors per periodificació de despeses pressupostàries	-	-
<b>Ingressos</b>	<b>-4.315</b>	<b>-5.000</b>
(-) Transferències de capital no imputades a resultat	-4.315	-5.000
<b>Operacions comptables sense efecte pressupostari</b>	<b>1.705</b>	<b>4.018</b>
<b>Despeses</b>	<b>-2.457</b>	<b>-1.499</b>
(-) Dotacions per amortitzacions	-2.234	-1.245
(-) Despeses extraordinàries	-	-3
(-) Despeses financeres (diferències de canvi)	-223	-251
(-) Despeses de personal	-	-
(-) Periodificació de despeses (any anterior)	-	-
<b>Ingressos</b>	<b>4.162</b>	<b>5.517</b>
(+) Periodificació de despeses (any en curs)	-	-
(+) Subvencions de capital traspasades a resultat de l'exercici	2.234	1.245
(+) Ingressos periodificats (any en curs)	-	-
(+) Ingressos extraordinaris	1.225	3.547
(+) Ingressos financers	703	725
<b>Resultat economicopatrimonial</b>	<b>26.289</b>	<b>38.685</b>

Font: Agència Andorrana de Protecció de Dades

(Imports en euros)

Nota: El resultat pressupostari que informa l'entitat difereix del presentat en el punt 2.2

De la revisió d'aquest apartat es desprenen les següents observacions:

*Diferències en els imports reflectits en el quadre de finançament*

Dins dels fons aplicats l'import corresponent a les provisions per a riscos i despeses figura pel saldo net de l'exercici, sense tenir reflex els fons obtinguts i els efectivament aplicats per aquest concepte.

En el quadre que concilia el resultat comptable de l'exercici amb els recursos procedents d'operacions de gestió, no s'informa correctament de l'import dels recursos procedents i dels aplicats en operacions de gestió al diferir dels que s'informen en el quadre de finançament.

### 2.3.1. Immobilitzat

Els moviments d'immobilitzat que s'han produït durant l'exercici es resumeixen de la següent manera:

#### *Immobilitzat immaterial*

Descripció	Saldo a 31/12/2013	Altes	Baixes	Saldo a 31/12/2014
Aplicacions informàtiques	22.493	-	-	22.493
Menys amortització acumulada	-22.493	-	-	-22.493
<b>Valor net comptable</b>	-	-	-	-

Font: Agència Andorrana de Protecció de Dades  
(Imports en euros)

#### *Immobilitzat material*

Descripció	Saldo a 31/12/2013	Altes	Baixes	Saldo a 31/12/2014
<u>Cost</u>				
Instal·lacions tècniques i maquinària	4.567	-	-	4.567
Utilatge i mobiliari	37.476	-	-	37.476
Altres immobilitzats	65.237	4.315	-	69.552
	<b>107.280</b>	<b>4.315</b>	-	<b>111.595</b>
<u>Menys</u>				
Amortització acumulada	-101.467	-2.234	-	-103.701
<b>Valor net comptable</b>	<b>5.813</b>	<b>2.081</b>	-	<b>7.894</b>

Font: Agència Andorrana de Protecció de Dades  
(Imports en euros)

De la revisió d'aquest apartat es desprenen les següents observacions:

#### *Diferències amb el registre auxiliar de l'immobilitzat*

S'han identificat baixes d'actius, per import de 12.215 euros, totalment amortitzades que no tenen llur reflex en els quadres de la memòria presentada per l'entitat. Tot i que l'efecte és neutre al tractar-se de béns totalment amortitzats es produeix una diferència entre el registre auxiliar i la informació presentada per l'entitat.

Així mateix, s'observen del registre auxiliar l'alta de diferents elements per un import global de 1.747 euros als que l'entitat ha donat el tractament pressupostari de despesa de l'exercici, així com, la dotació a l'amortització dels mateixos. Aquests imports, que no figuren en els quadres d'immobilitzat de l'entitat, provoquen diferències entre els registres auxiliar i la informació lliurada per l'entitat.

#### *Assegurança de l'immobilitzat*

El Consell General té subscrit un contracte d'assegurança multirisc de responsabilitat civil general dels immobles de la seva propietat. Com que l'Agència s'ubica en el nou edifici del Consell General, aquest li repercuteix la part corresponent d'aquesta assegurança.

Per la seva part, l'entitat no ha contractat cap servei d'assegurança per la part no coberta per l'assegurança mencionada anteriorment.

### 2.3.2. Deutors

El desglossament de l'epígraf de deutors segons el balanç retut es resumeix en el quadre següent:

Descripció	Saldo a 31/12/2014	Saldo a 31/12/2013	Variació
Deutors no pressupostaris	-	200,00	-200,00
<b>Total</b>	<b>-</b>	<b>200,00</b>	<b>-200,00</b>

Font: Elaboració pròpia a partir d'informació de l'AAPD  
(Imports en euros)

### 2.3.3. Tresoreria i comptes financers

Es presenta a continuació l'estat de gestió comptable de la tresoreria retut per l'entitat:

Conceptes	2014	2013
<b>Cobraments</b>	<b>276.934</b>	<b>285.671</b>
(+) del pressupost corrent	275.000	281.567
(+) de pressupostos tancats	200	-
(+) d'operacions no pressupostàries	1.734	4.104
(+) d'operacions comercials	-	-
<b>Pagaments</b>	<b>-257.847</b>	<b>-242.018</b>
(-) del pressupost corrent	-229.695	-217.241
(-) de pressupostos tancats	-28.123	-24.692
(-) d'operacions no pressupostàries	-29	-85
(-) d'operacions comercials	-	-
<b>Flux net de tresoreria de l'exercici (1-2)</b>	<b>19.087</b>	<b>43.653</b>
<b>Saldo inicial de tresoreria</b>	<b>397.516</b>	<b>353.863</b>
<b>Saldo final de tresoreria</b>	<b>416.603</b>	<b>397.516</b>

Font: Agència Andorrana de Protecció de Dades  
(Imports en euros)

El quadre adjunt recull la situació de la tresoreria segons el balanç:

Descripció	Saldo a 31/12/2014	Saldo a 31/12/2013	Variació
Caixa	148,00	459,89	-311,89
Bancs	416.455,00	397.056,27	19.398,73
<b>Total</b>	<b>416.603,00</b>	<b>397.516,16</b>	<b>19.086,84</b>

Font: Elaboració pròpia a partir d'informació de l'AAPD  
(Imports en euros)

De la revisió d'aquest apartat en resulten les observacions següents:

#### *Firmes autoritzades*

Segons es desprèn de la informació bancària obtinguda, per operar en els comptes bancaris, en algunes de les entitats on l'Agència té comptes oberts, les firmes autoritzades no són mancomunades. Es recomana adequar la totalitat dels

procediments de pagament per tal que es respecti el principi de mancomunació que ha de regir en la gestió de fons públics.

#### *Targeta de crèdit*

Els pagaments realitzats amb targetes de crèdit no segueixen en el moment d'efectuar-se el procediment i les fases previstes per la LGFP, si bé són objecte d'una regularització a posteriori. Es recomana l'adopció d'un procediment per la utilització d'aquest sistema de pagament que s'ajusti a les previsions d'aquella Llei.

#### *Manca de segregació de funcions en l'autorització de transaccions per banca electrònica*

S'ha observat com la persona que comptabilitza disposa dels instruments per a fer efectives operacions a través de banca electrònica pel que fa al pagament de nòmines. Aquest fet suposa una debilitat en el control intern en fer possible l'existència d'operacions no autoritzades per qui ostenta aquesta atribució. Es recomana que s'adoptin mesures que evitin aquesta manca de segregació de funcions entre qui efectivament ordena els pagaments i qui els registra.

### **2.3.4. Fons propis**

El desglossament de l'epígraf de fons propis segons el detall dels comptes retuts és el següent:

<b>Descripció</b>	<b>Saldo a 31/12/2013</b>	<b>Altes</b>	<b>Baixes</b>	<b>Saldo a 31/12/2014</b>
Resultats d'exercicis anteriors	330.907,82	38.684,79	-	369.592,61
Resultat de l'exercici 2013	38.684,79	-	-38.684,79	-
Resultat de l'exercici 2014	-	25.603,70	-	25.603,70
Subvenció capital 2014 no invertida	-	685,40	-	685,40
<b>Total</b>	<b>369.592,61</b>	<b>64.973,89</b>	<b>-38.684,79</b>	<b>395.881,71</b>

Font: Elaboració pròpia a partir d'informació de l'AAPD  
(Imports en euros)

De la revisió d'aquest apartat en resulten les observacions següents:

#### *Tractament comptable dels resultats de l'exercici*

L'Agència rep anualment transferències del Consell General amb la finalitat de cobrir les necessitats de finançament de la seva activitat. D'acord amb l'article 18.1 de la Llei del pressupost per a l'exercici del 2014, *un cop aprovada la liquidació de comptes de les entitats beneficiàries de transferències nominatives per part dels òrgans competents de les dites entitats, i sempre que no s'hagi compromès en la seva totalitat la despesa pressupostada, el Govern pot o bé sol·licitar a aquests organismes que retornin els ingressos obtinguts amb la transferència i no utilitzats durant l'exercici pressupostari, o bé tenir en compte aquest romanent pressupostari per atorgar la subvenció de l'exercici següent mitjançant la rebaixa de la subvenció atorgada per l'import corresponent a aquest romanent pressupostari o bé autoritzar l'entitat beneficiària a mantenir els ingressos obtinguts amb la transferència i no utilitzats durant l'exercici pressupostari perquè no està afectada per finançar diferències de venciment entre els drets i les obligacions durant l'exercici, sempre*

que l'entitat acrediti al Govern aquestes necessitats de tresoreria i per finançar romanents de tresoreria negatius.

L'aplicació d'aquest precepte faria que l'entitat hagués de minorar el resultat de l'exercici i el d'exercicis anteriors per les quanties que s'haurien de reconèixer a favor del Consell General pels imports a reintegrar o, en el cas de ser-li autoritzat, aplicar-los al finançament de les activitats d'exercicis posteriors.

En aquest sentit, cal observar que el pressupost de l'exercici s'ha finançat en 100.000 euros amb recursos procedents de romanents d'exercicis anteriors, els quals finalment no s'han aplicat.

### 2.3.5. Ingressos a distribuir en diferents exercicis

Els moviments d'aquest epígraf es resumeixen en el següent quadre:

Descripció	Saldo a 31/12/2013	Altes	Baixes	Saldo a 31/12/2014
Subvencions de capital	5.811,72	5.000,00	-2.918,14	7.893,58
<b>Total</b>	<b>5.811,72</b>	<b>5.000,00</b>	<b>-2.918,14</b>	<b>7.893,58</b>

Font: Elaboració pròpia a partir d'informació de l'AAPD  
(Imports en euros)

De la revisió d'aquest apartat en resulten les observacions següents:

#### *Enregistrament comptable de les subvencions en capital no aplicades*

L'entitat ha transferit a resultats d'exercicis anteriors dels comptes dels fons propis la part de les subvencions en capital que, havent-se rebut, no s'han aplicat a la finalitat que va motivar la seva liquidació. Atenent a la naturalesa finalista de la transferència i pel regulat a l'article 18.1 de la Llei del pressupost per a l'exercici del 2014, descrit en l'apartat anterior de l'informe, les transferències no aplicades han de ser considerades reintegrables, pel que s'haurien de reflectir en el passiu del balanç de situació.

### 2.3.6. Provisions per riscos i despeses

Els moviments de les provisions que s'han produït durant l'exercici es resumeixen de la següent manera:

Descripció	Saldo a 31/12/2013	Altes	Baixes	Saldo a 31/12/2014
Provisions per riscos i despeses	1.574,60	2.684,00	-1.574,60	2.684,00
<b>Total</b>	<b>1.574,60</b>	<b>2.684,00</b>	<b>-1.574,60</b>	<b>2.684,00</b>

Font: Elaboració pròpia a partir d'informació de l'AAPD  
(Imports en euros)

De la revisió d'aquest apartat en resulten les observacions següents:

#### *Fons mutual*

L'Agència té implantat un fons mutual que es nodreix de la retenció de l'1% de les retribucions al personal, destinat a complementar les retribucions en cas de baixes de malaltia dels seus treballadors. L'entitat ha donat a aquest fons el tractament de provisió per a riscos i despeses, quan d'acord amb el seu origen, l'import a la data de tancament s'hauria de classificar dins l'epígraf "*creditors no pressupostaris*" i formar part de les obligacions pendents de pagament en el romanent de tresoreria.

### **2.3.7. Gestió comptable de l'endeutament**

El quadre de gestió comptable de l'endeutament presentat per l'entitat és el següent:

Concepte	Saldo a 31/12/2013	Altes	Baixes	Saldo a 31/12/2014
Endeutament	-	-	-	-
<b>Total endeutament</b>	-	-	-	-

Font: Agència Andorrana de Protecció de Dades  
(Imports en euros)

### **2.3.8. Creditors**

Aquesta rúbrica comptable presenta el següent detall a 31 de desembre de 2014:

Descripció	Saldo a 31/12/2014	Saldo a 31/12/2013	Variació
Creditors pressupostaris	13.008,00	21.494,19	-8.486,19
Administracions públiques	5.029,08	5.055,33	-26,25
<b>Total</b>	<b>18.037,08</b>	<b>26.549,52</b>	<b>-8.512,44</b>

Font: Elaboració pròpia a partir d'informació de l'AAPD  
(Imports en euros)

De la revisió d'aquest apartat es desprenen les observacions següents:

#### *Cotització CASS pendent de pagament*

L'entitat manté la pràctica d'enregistrar les quotes patronals pendents de pagar en el compte comptable d'organismes de previsió social creditors.

El PGCP estipula que aquest compte ha d'incloure únicament les "*quantitats retingudes als treballadors o, si escau, satisfetes per aquests a l'entitat, i que en un moment posterior han de ser lliurades a aquests organismes de previsió social*".

Així mateix, donat que el deute amb la CASS per la quota patronal constitueix una despesa del pressupost, els imports pendents de pagament al tancament de l'exercici han de figurar en els comptes de creditors per obligacions reconegudes.

L'import que correspondria reclassificar al tancament de l'exercici és de 3.646 euros.

## 2.4. Estat del romanent de tresoreria

El càlcul del romanent de tresoreria retut per l'entitat en l'exercici 2014 presenta el següent detall:

Conceptes	2014	2013
1. (+) Drets pendents de cobrament	-	200
2. (-) Obligacions pendents de pagament	-18.037	-26.549
3. (+) Fons líquid	416.603	397.516
<b>Romanent de tresoreria total (1-2+3)</b>	<b>398.566</b>	<b>371.167</b>
Romanent de tresoreria Afectat	398.566	371.167
Romanent de tresoreria No Afectat	-	-
<b>Romanent de tresoreria total</b>	<b>398.566</b>	<b>371.167</b>

Font: Agència Andorrana de Protecció de Dades  
(Imports en euros)

De la revisió dels saldos que componen el romanent de tresoreria s'han observat les següents incidències:

### *Obligacions pendents de pagament*

Com s'ha indicat en la nota 2.3.6, l'Agència té implantat un fons mutual el qual es nodreix de retencions als seus treballadors. La part d'aquestes retencions que a 31 de desembre no han estat aplicades, per import de 2.684 euros, han de figurar en l'estat del romanent de tresoreria com obligacions pendents de pagament, fet que minoraria el romanent en la quantitat indicada.

### *Saldos elevats de romanent de tresoreria*

L'entitat, conseqüència de l'acumulació dels superàvits pressupostaris que ha tingut en els diferents exercicis, disposa d'un romanent de tresoreria de 398.566 euros al tancament de l'exercici 2014 i de 371.167 euros al tancament de l'exercici 2013, import superior al de les despeses liquidades en el darrer any.

## 2.5. Contractació pública

De la revisió efectuada s'observen les incidències següents:

### *Adjudicacions directes*

L'Agència ha contractat serveis de suport tècnic comptable de l'exercici 2014 i d'elaboració del projecte de pressupost 2015, per import de 11.234 euros i serveis de suport informàtic per import de 13.094 euros pels quals, atès que l'import supera el màxim establert a l'article 8 de la Llei del pressupost per a l'exercici del 2014, d'acord amb el que s'estableix a la Llei de contractació pública, s'hauria d'haver optat per la concurrència d'ofertes. No obstant, s'ha procedit a una adjudicació directa, sense que a través d'informe tècnic previ es justifiqui adequadament que podien acollir-se a aquesta forma d'adjudicació.

## 2.6. Evolució de les magnituds i ratis principals

Es presenta a continuació l'evolució de les magnituds i ratis principals de la gestió economicofinancera de l'entitat:

### Resum pressupost inicial d'ingressos

Pressupost d'ingressos	Pressupost 2008	Pressupost 2009	Pressupost 2010 (*)	Pressupost 2011 (*)	Pressupost 2012	Pressupost 2013	Pressupost 2014
4. Transferències corrents	459.960	234.858	234.858	234.858	307.640	276.767	270.000
<b>Ingressos corrents</b>	<b>459.960</b>	<b>234.858</b>	<b>234.858</b>	<b>234.858</b>	<b>307.640</b>	<b>276.767</b>	<b>270.000</b>
7. Transferències de capital	7.000	6.000	-	-	6.000	5.000	5.000
8. Actius financers	-	200.000	200.000	200.000	100.000	100.000	100.000
<b>Ingressos de capital</b>	<b>7.000</b>	<b>206.000</b>	<b>200.000</b>	<b>200.000</b>	<b>106.000</b>	<b>105.000</b>	<b>105.000</b>
<b>Total ingressos</b>	<b>466.960</b>	<b>440.858</b>	<b>434.858</b>	<b>434.858</b>	<b>413.640</b>	<b>381.767</b>	<b>375.000</b>

(\*) Pròrroga pressupostària

Font: Elaboració pròpia a partir d'informació de l'AAPD

(Imports en euros)

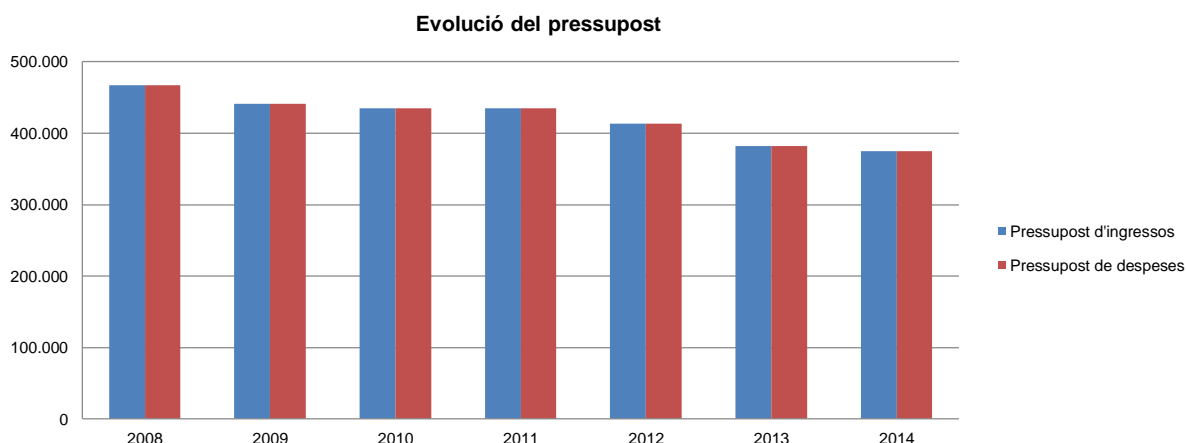
### Resum pressupost inicial de despeses

Pressupost de despeses	Pressupost 2008	Pressupost 2009	Pressupost 2010 (*)	Pressupost 2011 (*)	Pressupost 2012	Pressupost 2013	Pressupost 2014
1. Despeses de personal	228.500	237.183	237.183	237.183	244.577	244.385	244.630
2. Consum de béns corrents i serveis	228.210	196.425	196.425	196.425	162.021	131.340	124.328
3. Despeses financeres	250	250	250	250	250	250	250
4. Transferències corrents	3.000	1.000	1.000	1.000	792	792	792
<b>Despeses corrents</b>	<b>459.960</b>	<b>434.858</b>	<b>434.858</b>	<b>434.858</b>	<b>407.640</b>	<b>376.767</b>	<b>370.000</b>
6. Inversions reals	7.000	6.000	-	-	6.000	5.000	5.000
<b>Despeses de capital</b>	<b>7.000</b>	<b>6.000</b>	<b>-</b>	<b>-</b>	<b>6.000</b>	<b>5.000</b>	<b>5.000</b>
<b>Total despeses</b>	<b>466.960</b>	<b>440.858</b>	<b>434.858</b>	<b>434.858</b>	<b>413.640</b>	<b>381.767</b>	<b>375.000</b>

(\*) Pròrroga pressupostària

Font: Elaboració pròpia a partir d'informació de l'AAPD

(Imports en euros)



Font: Elaboració pròpia a partir d'informació de l'AAPD

(Imports en euros)

### Resum de la liquidació del pressupost d'ingressos

Pressupost d'ingressos	Liquidat 2008	Liquidat 2009 (*)	Liquidat 2010 (*)	Liquidat 2011 (*)	Liquidat 2012 (*)	Liquidat 2013 (*)	Liquidat 2014 (*)
3. Taxes i altres ingressos	35.219	-	-	-	-	-	-
4. Transferències corrents	459.960	234.858	234.858	234.858	307.640	276.767	270.000
<b>Ingressos corrents</b>	<b>495.179</b>	<b>234.858</b>	<b>234.858</b>	<b>234.858</b>	<b>307.640</b>	<b>276.767</b>	<b>270.000</b>
7. Transferències de capital	7.000	6.000	-	-	6.000	5.000	5.000
<b>Ingressos de capital</b>	<b>7.000</b>	<b>6.000</b>	<b>-</b>	<b>-</b>	<b>6.000</b>	<b>5.000</b>	<b>5.000</b>
<b>Total ingressos</b>	<b>502.179</b>	<b>240.858</b>	<b>234.858</b>	<b>234.858</b>	<b>313.640</b>	<b>281.767</b>	<b>275.000</b>

(\*) Durant aquests exercicis l'entitat ha finançat parcialment el seu pressupost amb incorporació de romanents d'exercicis anteriors

Font: Elaboració pròpia a partir d'informació de l'AAPD

(Imports en euros)

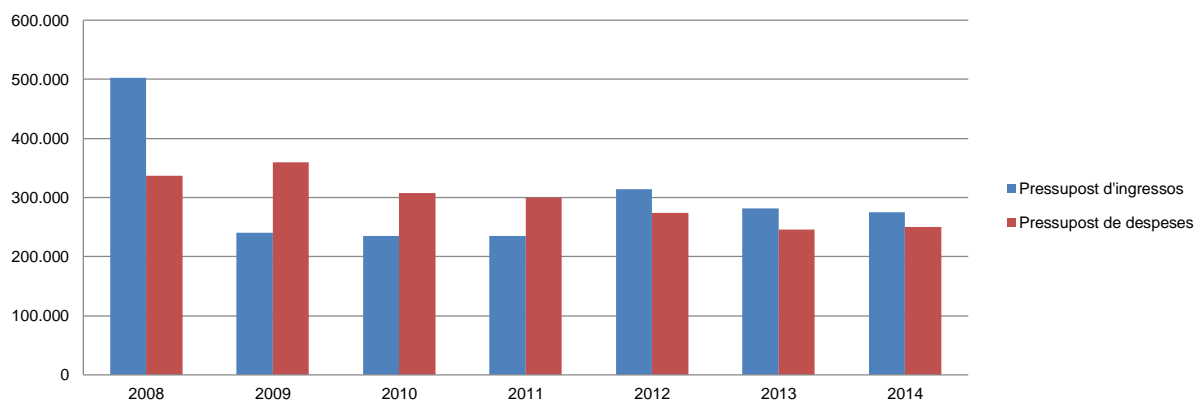


## Resum de la liquidació del pressupost de despeses

Pressupost de despeses	Liquidat 2008	Liquidat 2009	Liquidat 2010	Liquidat 2011	Liquidat 2012	Liquidat 2013	Liquidat 2014
1. Despeses de personal	220.295	212.104	212.841	212.279	199.478	180.311	194.584
2. Consum de béns corrents i serveis	115.665	145.255	94.367	86.703	68.983	60.889	50.728
3. Despeses financeres	55	78	117	154	189	169	195
4. Transferències corrents	500	600	600	600	600	600	600
<b>Despeses corrents</b>	<b>336.515</b>	<b>358.037</b>	<b>307.925</b>	<b>299.736</b>	<b>269.250</b>	<b>241.969</b>	<b>246.107</b>
6. Inversions reals	552	1.813	-	-	4.524	3.395	4.315
<b>Despeses de capital</b>	<b>552</b>	<b>1.813</b>	<b>-</b>	<b>-</b>	<b>4.524</b>	<b>3.395</b>	<b>4.315</b>
<b>Total despeses</b>	<b>337.067</b>	<b>359.850</b>	<b>307.925</b>	<b>299.736</b>	<b>273.774</b>	<b>245.364</b>	<b>250.422</b>

Font: Elaboració pròpia a partir d'informació de l'AAPD  
(Imports en euros)

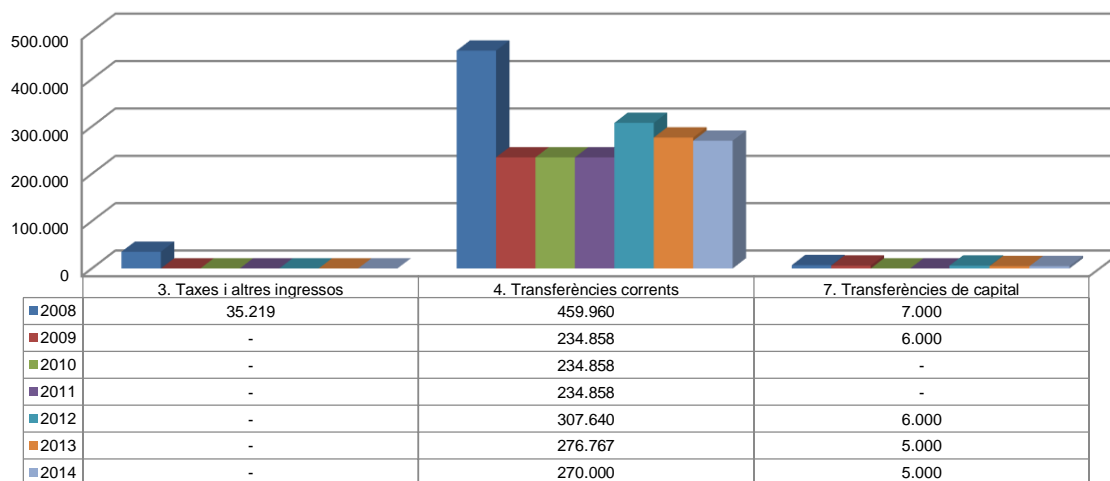
### Evolució liquidació del pressupost



Font: Elaboració pròpia a partir d'informació de l'AAPD  
(Imports en euros)

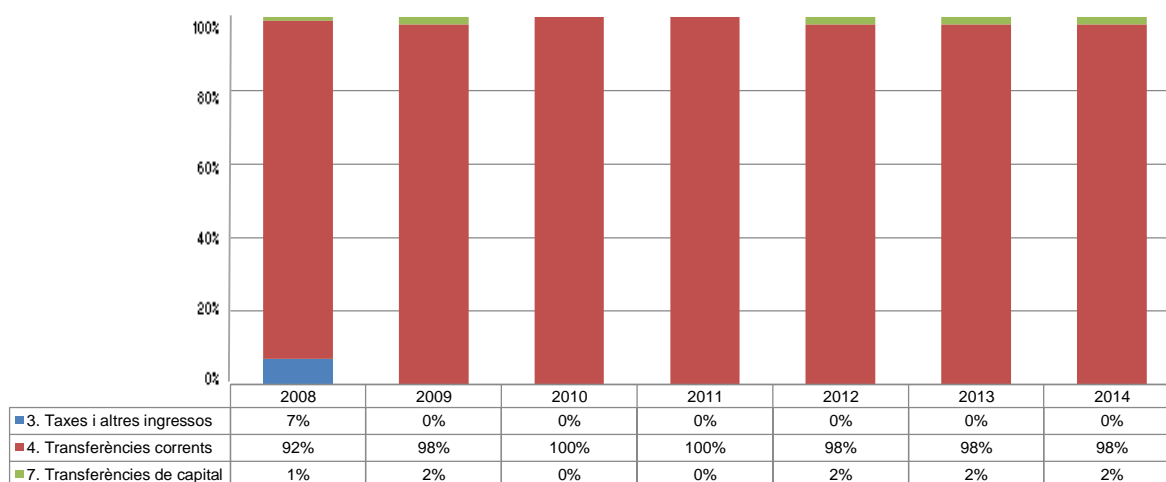
La distribució de les liquidacions d'ingressos i despeses dels darrers exercicis es representa gràficament en els quadres següents:

### Liquidació pressupost ingressos valor absolut



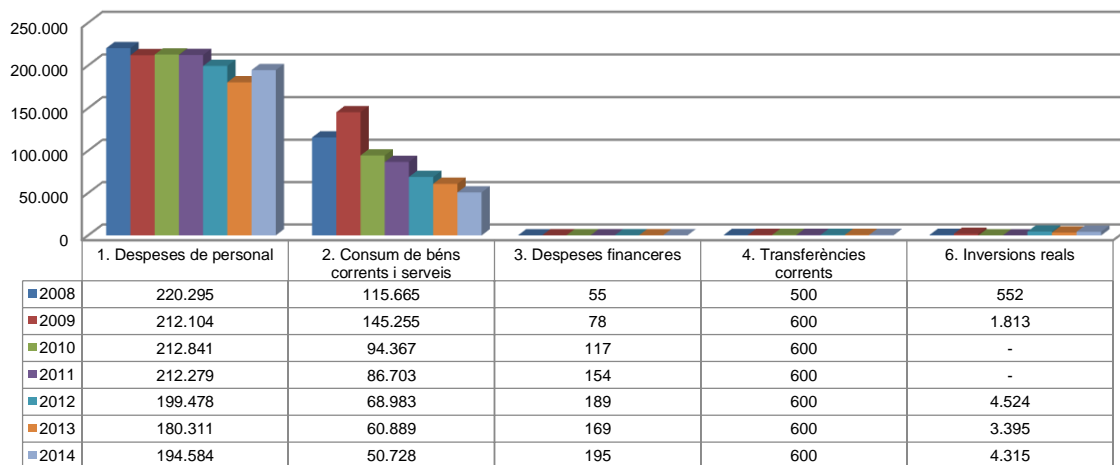
Font: Elaboració pròpia a partir d'informació de l'AAPD  
(Imports en euros)

### Liquidació pressupost ingressos valor relatiu



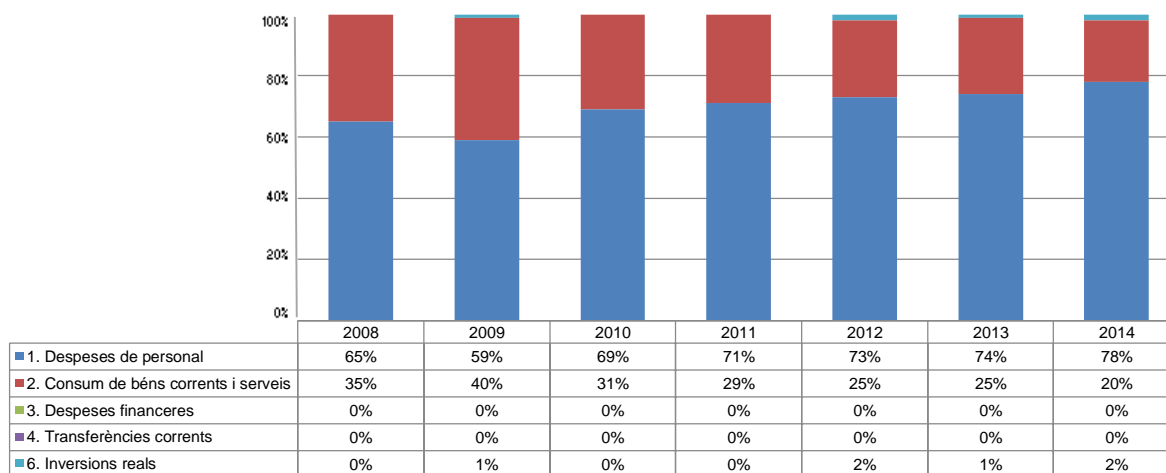
Font: Elaboració pròpia a partir d'informació de l'AAPD

### Liquidació pressupost despeses valor absolut



Font: Elaboració pròpia a partir d'informació de l'AAPD  
(Imports en euros)

### Liquidació pressupost despeses valor relatiu



Font: Elaboració pròpia a partir d'informació de l'AAPD

## Resultat pressupostari i romanent de tresoreria

Es presenta a continuació l'evolució del resultat pressupostari:

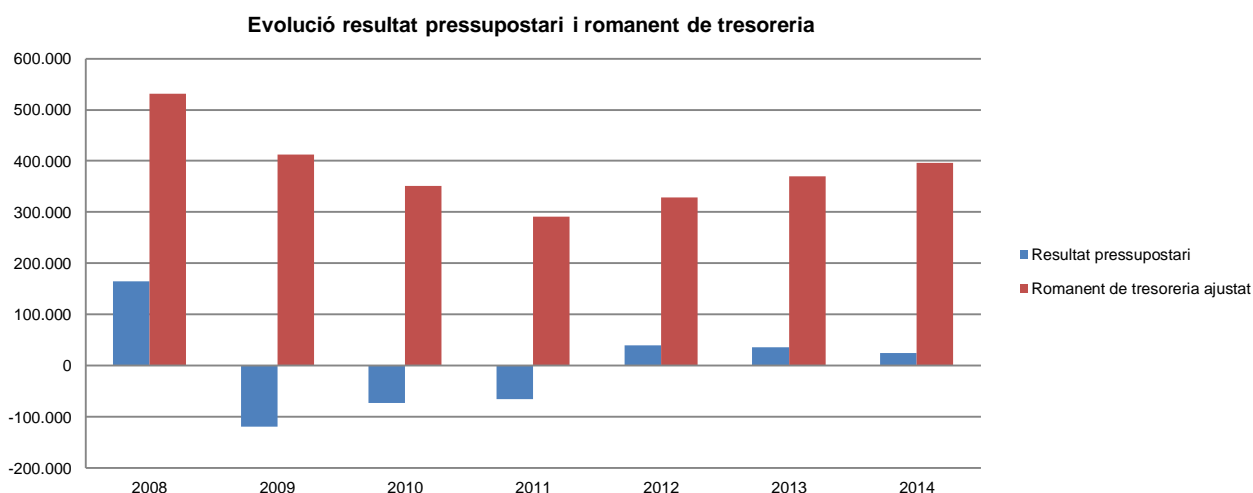
Descripció	2008	2009	2010	2011	2012	2013	2014
Total ingressos liquidats	502.179	240.858	234.858	234.858	313.640	281.767	275.000
Total despeses liquidades	337.067	359.850	307.925	299.736	273.774	245.364	250.422
<b>Resultat pressupostari</b>	<b>165.112</b>	<b>-118.992</b>	<b>-73.067</b>	<b>-64.878</b>	<b>39.866</b>	<b>36.403</b>	<b>24.578</b>

Font: Elaboració pròpia a partir d'informació de l'AAPD  
(Imports en euros)

La variació i evolució del romanent de tresoreria considerant, en cas que n'hi hagi, aquelles incidències més significatives detectades i indicades en els corresponents informes de fiscalització presenta el següent detall:

Descripció	RT Ajustat 2008	RT Ajustat 2009	RT Ajustat 2010	RT Ajustat 2011	RT Ajustat 2012	RT Ajustat 2013	RT Ajustat 2014
1. (+) Drets pendents de cobrament	-	-	-	19.571	-	200	-
2. (-) Obligacions pendents de pagament	-19.139	-48.513	-17.381	-12.793	-24.692	-28.124	-20.721
3. (+) Fons líquids	550.619	461.226	368.425	283.976	353.863	397.516	416.603
<b>Romanent de tresoreria total (1-2+3)</b>	<b>531.480</b>	<b>412.713</b>	<b>351.044</b>	<b>290.754</b>	<b>329.171</b>	<b>369.592</b>	<b>395.882</b>
I. Romanent de tresoreria afectat	527.791	412.713	351.044	290.754	329.171	369.592	395.882
II. Romanent de tresoreria no afectat	3.689	-	-	-	-	-	-
<b>Romanent de tresoreria total (1-2+3)=(I+II)</b>	<b>531.480</b>	<b>412.713</b>	<b>351.044</b>	<b>290.754</b>	<b>329.171</b>	<b>369.592</b>	<b>395.882</b>

Font: Elaboració pròpia a partir d'informació de l'AAPD  
(Imports en euros)



Font: Elaboració pròpia a partir d'informació de l'AAPD  
(Imports en euros)

## Indicadors i ratis

Indicadors pressupostaris			Exercici 2010	Exercici 2011	Exercici 2012	Exercici 2013	Exercici 2014
<b>Grau de modificacions del pressupost</b> (La proximitat al 0% mostra una menor necessitat de modificar les previsions inicials estimades)	=	$\frac{\text{Modificacions del pressupost}}{\text{Previsions inicials}}$	6,3%	5,1%	1,3%	0,0%	0,0%
<b>Grau de liquidació de drets</b> (Mostra el grau de realització dels ingressos previstos. La proximitat al 100% indica una bona previsió d'ingressos)	=	$\frac{\text{Drets liquidats}}{\text{Previsions definitives d'ingressos - Incorporació del romanent de tresoreria}}$	100,0%	100,0%	100,0%	100,0%	100,0%
<b>Grau de liquidació d'obligacions</b> (Mostra el grau de realització de les despeses previstes. No hauria d'excedir el 100%)	=	$\frac{\text{Obligacions liquidades}}{\text{Previsions definitives de despeses}}$	66,6%	65,6%	65,3%	64,3%	66,8%
<b>% que representen les despeses de personal</b> (% que representen les despeses de personal sobre el total de despeses de l'exercici.)	=	$\frac{\text{Obligacions liquidades capítol 1}}{\text{Obligacions liquidades totals}}$	69,1%	70,8%	72,9%	73,5%	77,7%
<b>% que representen les despeses corrents</b> (% que representen les despeses en béns corrents i serveis de titularitat de l'entitat sobre el total de despeses de l'exercici)	=	$\frac{\text{Obligacions liquidades capítol 2}}{\text{Obligacions liquidades totals}}$	30,6%	28,9%	25,2%	24,8%	20,3%
<b>% que representa les despeses per transferències corrents</b>	=	$\frac{\text{Obligacions liquidades capítol 4}}{\text{Obligacions liquidades totals}}$	0,2%	0,2%	0,2%	0,2%	0,2%
<b>Esforç inversor</b> (% de despeses que corresponen a la realització d'inversions en l'exercici. La realització d'inversions es troba relacionada amb l'adquisició, ampliació, conservació o millora de les infraestructures i béns de capital)	=	$\frac{\text{Obligacions liquidades capítol 6}}{\text{Obligacions liquidades totals}}$	0,0%	0,0%	1,7%	1,4%	1,7%
<b>Autonomia</b> (Capacitat de finançament sense transferències externes. No inclosos capítols 4 i 7)	=	$\frac{\text{Drets liquidats totals - transferències}}{\text{Drets liquidats totals}}$	0,0%	0,0%	0,0%	0,0%	0,0%
Ratis de liquiditat			Exercici 2010	Exercici 2011	Exercici 2012	Exercici 2013	Exercici 2014
<b>Fons de maniobra</b> (Hauria de tenir valor positiu)	=	Actiu corrent - Passiu corrent	351.044	290.754	339.631	371.167	398.566
<b>Rati de liquiditat</b> (El valor hauria de fluctuar entre el 150% i 200%)	=	$\frac{\text{Actiu corrent}}{\text{Passiu corrent}}$	2.119,7%	2.372,8%	2.486,4%	1.498,0%	2.309,7%
<b>Rati de tresoreria</b> (Valor pròxim al 100%)	=	$\frac{\text{Efectiu i altres actius líquids equivalents}}{\text{Passiu corrent}}$	2.119,7%	2.219,8%	2.486,4%	1.497,3%	2.309,7%

Font: Elaboració pròpia a partir d'informació de l'AAPD  
(Imports en euros)

### **3. OBSERVACIONS I RECOMANACIONS**

#### **Relatives a la comptabilitat pública**

- S'han tramitat com a transferències de crèdit modificacions que afecten al capítol VI d'inversions reals quan segons el que reclama l'establert a l'art. 26.1 de la LGFP, les transferències que concerneixen a despeses de capital, es tramiten com els crèdits extraordinaris i els suplements de crèdit. (nota 2.1.2)
- L'Agència ha procedit a adquirir quatre equips informàtics, per un import global de 1.747 euros, que no han estat imputats al capítol VI del pressupost ni han estat activats, quan així ho requeriria el PGCP. Aquests elements s'han imputat al concepte 216 de "Reparació i conservació d'equips informàtics" quan no seria procedent. (nota 2.2.3)

#### **Relatives a la contractació pública**

- L'Agència ha contractat serveis de suport tècnic comptable de l'exercici 2014 i d'elaboració del projecte de pressupost 2015, per import de 11.234 euros i serveis de suport informàtic per import de 13.094 euros pels quals, atès que l'import supera el màxim establert a l'article 8 de la Llei del pressupost per a l'exercici del 2014, d'acord amb el que s'estableix a la Llei de contractació pública, s'hauria d'haver optat per la concurrència d'ofertes. No obstant, s'ha procedit a una adjudicació directa, sense que a través d'informe tècnic previ es justifiqui adequadament que podien acollir-se a aquesta forma d'adjudicació. (nota 2.5)

#### **Altres observacions**

- S'ha observat com la persona que comptabilitza disposa dels instruments per a fer efectives operacions a través de banca electrònica pel que fa al pagament de nòmines. Aquest fet suposa una debilitat en el control intern en fer possible l'existència d'operacions no autoritzades per qui ostenta aquesta atribució. (nota 2.3.3)

### **4. OBSERVACIONS I RECOMANACIONS D'ANYS ANTERIORS**

Les observacions i recomanacions formulades en exercicis anteriors, que deriven de fets que segueixen pendents o de pràctiques que s'han mantingut en aquest exercici, amb les corresponents matisacions o actualitzacions en el cas que n'hi hagi, es recullen a continuació:

#### **Relatives a la comptabilitat pública**

- No s'ha donat compliment al principi d'universalitat en no haver reflectit en el pressupost de l'exercici operacions d'ingressos per import de 1.734 euros. (nota 2.2)

- Les nòmines del personal es registren pressupostàriament acumulant en un sol acte les fases ACLOP, tot i que a l'inici de l'exercici l'entitat té compromeses les despeses de personal per aquelles persones les quals presten els seus serveis per a tot l'exercici o, en el seu cas, fins a l'extinció del contracte. Aquesta pràctica provoca que el pressupost no s'utilitzi com l'eina de gestió que garanteix l'acompliment del principi d'especialitat quantitativa. (nota 2.2.2)
- L'Agència rep anualment transferències del Consell General amb la finalitat de cobrir les necessitats de finançament de la seva activitat. D'acord amb l'article 18.1 de la Llei del pressupost per a l'exercici del 2014, l'entitat hauria de minorar el resultat de l'exercici i el d'exercicis anteriors per les quanties que s'haurien de reconèixer a favor del Consell General pels imports a reintegrar o, en el cas de ser-li autoritzat, aplicar-los al finançament de les activitats d'exercicis posteriors. En aquest sentit, cal observar que el pressupost de l'exercici s'ha finançat en 100.000 euros amb recursos procedents de romanents d'exercicis anteriors, els quals finalment no s'han aplicat. (nota 2.3.4)

### **Altres observacions**

- L'Agència no utilitza la mancomunació de signatures per operar en una part dels seus comptes bancaris, una mancomunació que hauria de regir en la gestió de fons públics. (nota 2.3.3)
- S'han detectat pagaments realitzats amb targetes de crèdit que, si bé són objecte d'una regularització a posteriori, no han seguit en el moment d'efectuar-se el procediment i les fases previstes per la LGFP. Es recomana l'adopció d'un procediment per la utilització d'aquests sistemes de pagament que s'ajusti a les previsions d'aquella Llei. (nota 2.3.3)

## **5. CONCLUSIONS**

De les verificacions efectuades d'acord amb procediments d'auditoria es desprèn que, excepte per les conseqüències que es deriven de les observacions contingudes als apartats 3 i 4, els comptes anuals sotmesos a fiscalització expressen, en tots els aspectes significatius, la imatge fidel del patrimoni i de la situació financera de l'Agència Andorrana de Protecció de Dades a 31 de desembre de 2014, dels resultats de les seves operacions i dels recursos obtinguts i aplicats, i de l'execució del pressupost d'ingressos i despeses corresponents a l'exercici anual acabat en la mateixa data i contenen, juntament amb la memòria que els acompanya, la informació necessària i suficient per a la seva interpretació i comprensió adequada, de conformitat amb els principis i normes comptables generalment acceptats recollits a la LGFP i al PGCP, i guarden uniformitat amb els aplicats en l'exercici anterior.

També es desprèn que, excepte pels aspectes descrits en el cos de l'informe, l'Agència Andorrana de Protecció de Dades ha complert de forma raonable amb la legislació bàsica relativa a l'administració i control dels fons públics que li és aplicable per a l'exercici anual acabat el 31 de desembre de 2014.

## **6. AL·LEGACIONS**

D'acord amb allò que preveuen els articles 3 i 10 de la Llei del Tribunal de Comptes es va trametre a l'Agència Andorrana de Protecció de Dades el present informe per tal que pogués presentar les al·legacions que considerés oportunes.

Es transcriu a continuació la resposta rebuda:

Andorra la Vella , 22 d'octubre de 2015.

Sr. Carles SANTACREU COMA  
President del Tribunal de Comptes  
C/ Dr. Vilanova 15  
Nova seu del Consell General, planta -3  
AD500 Andorra la Vella

TRIBUNAL DE COMPTES
REGISTRE D'ENTRADA
Data d'entrada: 22/10/15
Hora d'entrada: 18'56.
Núm.: 147-15.

Distingit Senyor,

Donant seguida a la vostra comunicació del proppassat 15 d'octubre de 2015, i dintre del termini acordat de 15 dies, i segons el que preveu l'article 3 de la Llei del Tribunal de Comptes, em plau fer-vos arribar les al·legacions a les observacions i recomanacions del Tribunal de Comptes respecte al tancament de l'any 2014.

## OBSERVACIONS I RECOMANACIONS

### Relatives a la comptabilitat pública

**S'han tramitat com a transferències de crèdit modificacions que afecten al capítol VI d'inversions reals quan segons el que disposa l'establert a l'art. 26.1 de la LGFP, les transferències que concerneixen a despeses de capital, es tramiten com els crèdits extraordinaris i els suplements de crèdit. (nota 2.1.2)**

Si bé és cert que s'ha tramitat formalment una transferència de crèdit de 1.400 euros del capítol II al capítol VI, aquest fet no ha afectat a la liquidació pressupostària, ja que el pressupost inicial del capítol VI d'inversions reals abans de la transferència de crèdit era de 5.000 euros i l'import finalment liquidat ha estat de 4.314 euros.

No obstant el fet que la present recomanació sigui merament formal, l'Agència en pren nota per a futures liquidacions pressupostàries.

**L'Agència ha procedit a adquirir quatre equips informàtics, per un import global de 1.747 euros, que no han estat imputats al capítol VI del pressupost ni han estat activats, quan així ho requeria el PGCP. Aquests elements s'han imputat al concepte 216 de "Reparació i conservació d'equips informàtics" quan no seria procedent (nota 2.2.3)**

Si bé és cert que l'Agència ha adquirit quatre equips de procés d'informació, separatament i per un



import global de 1.747 euros, al comptabilitzar-los com a despeses corrents ha seguit els criteris establerts al manual de procediments comptables d'immobilitzat de l'Agència Andorrana de Protecció de Dades. Aquest manual estableix un llindar per sota el qual qualsevol inversió és considerada despesa de l'exercici per facilitar la gestió diària de l'Agència emparant-se en el principi d'importància relativa que estableix el Pla General de Comptabilitat Pública.

Atenent el fet que l'Agència ha adquirit quatre equips de procés d'informació, el seu llindar global segons el manual de procediments de comptabilitat d'immobilitzat de l'Agència és de 2.400 euros, i al fet que l'import global de la despesa ha estat de 1.747 euros, l'Agència emparant-se en el principi d'importància relativa ha considerat aquestes inversions com a despesa de l'exercici.

Aquest no és un criteri nou ja que l'Agència l'ha estat aplicant des de la seva creació.

#### **Relatives a la contractació pública**

**L'Agència ha contractat serveis de suport tècnic comptable de l'exercici 2014 i d'elaboració del projecte de pressupost 2015, per import de 11.234 euros i serveis de suport informàtic per import de 13.094 euros pels quals, atès que l'import supera el màxim establert a l'article 8 de la Llei del pressupost per a l'exercici del 2014, d'acord amb el que s'estableix a la Llei de contractació pública, s'hauria d'haver optat per la concurrència d'ofertes. No obstant, s'ha procedit a una adjudicació directa, sense que a través d'informe tècnic previ es justifiqui adequadament que podien acollir-se a aquesta forma d'adjudicació. (nota 2.5)**

D'acord amb el que disposa l'article 2, punt 1, apartat c de la Llei de contractació pública, l'article 38 de la Llei 15/2003 el 18 de desembre, Qualificada de Protecció de Dades Personals i l'informe del Cap de l'Agència de data 15 de gener de 2013, es raona i argumenta el caire estratègic de l'adjudicació on l'experiència de la Societat adjudicatària garanteix una realització dels treballs de manera òptima amb total discreció i confidencialitat, conforme al disposat pels textos legals anteriorment esmentats.

Respecte al suport informàtic, aquest import inclou diferents serveis com són l'allotjament de la plana web, els servidors dedicats, el suport i manteniment dels serveis generals de l'Agència, l'actualització dels aplicatius, el manteniment i actualització del registre públic d'inscripció de fitxers. En el moment d'analitzar les diferents opcions, el Cap de l'Agència va tenir en compte el caire estratègic que representa per a la Institució l'adjudicació de les diferents tasques informàtiques que són necessàries per al seu funcionament, amb l'objectiu de minimitzar els riscos potencials, garantint la màxima seguretat de la informació que es tracta, i oferint als ciutadans uns serveis segurs i de qualitat, que s'assoleix amb professionals de reconeguda solvència. Com em dit abans són diverses les partides que inclouen els serveis informàtics, i amb l'informe d'adjudicació s'ha motivat cadascuna de les partides adjudicades amb l'objectiu de garantir sobretot la seguretat, la discreció i la confidencialitat, conforme al que disposa l'article 2, punt 1, apartat c de la Llei de contractació pública, l'article 38 de la Llei 15/2003 del 18 de desembre, qualificada de Protecció de Dades Personals i l'informe del Cap de l'Agència de data 30 de gener de 2012.

#### **Relatives a altres observacions**

**S'ha observat com la persona que comptabilitza disposa dels instruments per a fer efectives operacions a través de banca electrònica pel que fa al pagament de nòmines.**

**Aquest fet suposa una debilitat en el control intern en fer possible l'existència d'operacions no autoritzades per qui ostenta aquesta atribució. (nota 2.3.3)**

Si bé és cert que la persona encarregada de la comptabilitat pot efectuar pagaments a través de banca electrònica, en opinió de l'Agència, aquesta disposa de la confiança i autorització del cap de l'Agència, al que cal afegir els controls previs, els controls de gestió i els de la liquidació i únicament en el pagament de nòmines. Per aquest motiu, ens agradaria recordar els controls que existeixen i que estan funcionant adequadament i que tenen l'objectiu de mitigar aquest risc:

- Control de signatures a la liquidació pressupostària de despeses (control preventiu). El procediment de liquidació de despeses preveu la fase d'Autorització, Compromís i Liquidació abans d'arribar al pagament. En aquestes fases qualsevol pagament ha de ser autoritzat per part del cap de l'Agència i revisat per l'Interventor delegat.
- Revisió trimestral de la conciliació bancària per part d'una empresa externa i independent (control detectiu). Trimestralment una empresa d'experts comptables revisa els pagaments realitzats per l'Agència.
- Auditoria del Tribunal de Comptes (control detectiu). Un cop l'any el Tribunal de Comptes efectua una auditoria dels comptes anuals que inclou el control de legalitat i el control financer,

No obstant això, l'Agència pren nota de la recomanació del Tribunal de Comptes, limitarà l'import de les transferències que es poden dur a terme a través d'internet.

## **OBSERVACIONS I RECOMANACIONS D'ANYS ANTERIORS**

### **Relatius a la comptabilitat pública**

**No s'ha donat compliment al principi d'universalitat en no haver reflectit en el pressupost de l'exercici operacions d'ingressos per import de 1.734 euros. (nota 2.2)**

Si bé és cert que l'Agència no ha inclòs els ingressos de 1.734 euros en la liquidació pressupostària, no ho ha fet perquè no era previsible que l'Agència obtingués els esmentats ingressos. No obstant si que els ha inclòs al compte de resultats econòmicopatrimonials, i conseqüentment els ha desglossat a l'estat de conciliació entre el resultat pressupostari i el resultat econòmicopatrimonial de l'exercici subjecte a revisió.

Així mateix, ens agradaria destacar que aquest és un punt formal ja que el Tribunal de Comptes ha pogut verificar l'existència, exactitut i propietat dels ingressos abans esmentats.

**Les nòmines del personal es registren pressupostàriament acumulant en un sol acte les fases ACLOP, tot i que a l'inici de l'exercici l'entitat té compromeses les despeses de personal per aquelles persones les quals presten els seus serveis per a tot l'exercici o, en el seu cas, fins a l'extinció del contracte. Aquesta pràctica provoca que el pressupost no s'utilitzi com l'eina de gestió que garanteix l'acompliment del principi d'especialitat quantitativa. (nota 2.2.2)**

L'aplicatiu informàtic de que disposa l'Agència, és el mateix aplicatiu que utilitzen totes les entitats



públiques; govern, consell general, etc, en l'actualitat, no permet separar les fases de liquidació de la despesa de nòmines. L'Agència, realitza controls addicionals per verificar el compliment de les diferents fases establertes a l'article 31 de la LGFP.

**L'Agència rep anualment transferències del Consell General amb la finalitat de cobrir les necessitats de finançament de la seva activitat. D'acord amb l'article 18.1 de la Llei del pressupost per a l'exercici 2013, l'entitat hauria de minorar el resultat de l'exercici i el d'exercicis anteriors per les quanties que s'haurien de reconèixer a favor de Consell General pels imports a reintegrar o, en el cas de ser-li autoritzat, aplicar-los al finançament de les activitats d'exercicis posteriors. En aquest sentit, cal observar que el pressupost de l'exercici s'ha finançat en 100.000 euros amb recursos procedents de romanents d'exercicis anteriors, els quals finalment s'ha aplicat. (nota 2.3.4)**

El Tribunal de Comptes exposa en el seu informe que, "d'acord amb l'article 18.1 de la Llei del Pressupost per a l'exercici 2014, "un cop aprovada la liquidació de comptes de les entitats beneficiàries de transferències nominatives per part dels òrgans competents de les dites entitats, i sempre que no s'hagi compromès en la seva totalitat la despesa pressupostada, el Govern pot o bé sol·licitar a aquests organismes que retornin els ingressos obtinguts amb la transferència i no utilitzats durant l'exercici pressupostari, o bé tenir en compte aquest romanent pressupostari per atorgar la subvenció de l'exercici següent mitjançant la rebaixa de la subvenció atorgada per l'import corresponent a aquest romanent pressupostari o bé autoritzar l'entitat beneficiària a mantenir els ingressos obtinguts amb la transferència i no utilitzats durant l'exercici pressupostari perquè no està afectada per finançar diferències de venciment entre els drets i les obligacions durant l'exercici, sempre que l'entitat acrediti al Govern aquestes necessitats de tresoreria i per finançar romanents de tresoreria negatius".

L'Agència, de forma proactiva, ha tingut en compte aquests romanents de tresoreria pressupostaris originats en exercicis anteriors per minorar l'import de transferències sol·licitades tant en el projecte de pressupost com en la liquidació de comptes per l'exercici objecte de revisió (2014) com pels següents. Durant els exercicis 2015 i 2016, han continuat amb aquesta pràctica minorant les transferències sol·licitades en els esmentats exercicis en 100.000 euros cadascun. Entenem doncs que l'Agència compleix amb la legalitat vigent i la recomanació del Tribunal és formal, indicant que els romanents d'exercicis anteriors que estan classificats com a fons propis, s'haurien de reclassificar com un passiu a curt termini a favor del Consell General. Així mateix, ens agradaria destacar que cada vegada que l'Agència presenta un projecte de pressupost al Consell General indica que aplicarà el romanent de tresoreria per sol·licitar menys subvenció comparant-se en la legislació vigent, aquest es aprovat ordinàriament.

#### **Relatives a altres aspectes**

**L'Agència no utilitza la mancomunació de signatures per operar en una part dels seus comptes bancaris, una mancomunació que hauria de regir en la gestió dels fons públics. (nota 2.3.3)**

Pel que fa a la recomanació efectuada pel Tribunal de Comptes, quant a la necessitat de mancomunar les signatures, no ha estat possible conforme al que preveu l'article 14.2 del Reglament de l'Agència Andorrana de Protecció de Dades, que atribueix únicament al Cap de l'Agència les competències següents:

*"Adjudicar i formalitzar els contractes que requereixi la gestió de l'Agència i vigilar-ne el compliment i l'execució.*

*- Aprovar les despeses i ordenar els pagaments, dins els límits dels crèdits del pressupost de*

*despeses de l'Agència.*

*- Exercir el control econòmic i financer de l'Agència."*

Ens trobem davant un conflicte de Lleis que no es podrà resoldre fins que es prevegui mitjançant modificació legislativa, la persona sobre la que ha de recaure aquesta responsabilitat.

**S'han detectat pagaments realitzats amb targetes de crèdit que, si bé són objecte d'una regularització a posteriori, no han seguit en el moment d'efectuar-se el procediment i les fases previstes per la LGFP. Es recomana l'adopció d'un procediment per la utilització d'aquest sistema de pagament que s'ajusti a les previsions d'aquella llei. (nota 2.3.3)**

Pel que fa a la recomanació efectuada pel Tribunal de Comptes, quan a la detecció de pagaments realitzats amb targetes de crèdit que, si bé són objecte d'una regularització a posteriori, no han seguit en el moment d'efectuar-se el procediment i les fases previstes per la LGFP, l'Agència realitza controls que queden adequadament documentats en els registres auxiliars de l'Agència.

#### **PREDISPOSICIÓ DE L'AGÈNCIA A IMPLEMENTAR LES OBSERVACIONS I RECOMANACIONS**

Adicionalment als comentaris esmentats en els punts anteriors, volem concloure que l'Agència té la intenció d'implementar les observacions i recomanacions efectuades pel Tribunal en exercicis futurs, a partir dels comptes corresponents a l'exercici anual acabat el 31 de desembre de 2014.

Atentament.



Joan Crespo Piedra  
Cap de l'Agència Andorrana  
de Protecció de Dades

## **7. OBSERVACIONS COMPLEMENTÀRIES**

El Tribunal de Comptes ha analitzat les al·legacions presentades i entén que no modifiquen els plantejaments evocats en el cos de l'informe, ni aporten cap informació complementària que permeti modificar les observacions i conclusions a les quals ha arribat el Tribunal després de l'examen de la documentació aportada durant els treballs de camp.