

## **TRIBUNAL DE COMPTES D'ANDORRA**

Informe relatiu als treballs de fiscalització  
corresponents al tancament de l'exercici 2012, de  
**L'INSTITUT D'ESTUDIS ANDORRANS**

Maig del 2013

## ÍNDEX

<b>1. INTRODUCCIÓ .....</b>	<b>4</b>
1.1.Objecte i abast .....	4
1.2.Metodologia .....	4
1.3.Marc jurídic .....	5
1.4.Organització i control intern .....	5
<b>2. FISCALITZACIÓ REALITZADA .....</b>	<b>7</b>
2.1.Pressupost de l'exercici .....	7
2.1.1. Pressupost inicial .....	7
2.1.2. Modificacions pressupostàries .....	7
2.2.Liquidació del pressupost .....	10
2.2.1. Taxes i altres ingressos .....	11
2.2.2. Transferències del pressupost d'ingressos .....	11
2.2.3. Ingressos patrimonials .....	11
2.2.4. Despeses de personal .....	12
2.2.5. Despeses en béns corrents i serveis .....	13
2.2.6. Despeses financeres .....	14
2.2.7. Inversions reals .....	14
2.3.Comptes anuals .....	15
2.3.1. Immobilitzat .....	22
2.3.2. Immobilitzat financer .....	22
2.3.3. Existències .....	23
2.3.4. Deutors, vendes i ingressos .....	23
2.3.5. Tresoreria i comptes financers .....	24
2.3.6. Fons propis .....	25
2.3.7. Ingressos a distribuir en diversos exercicis .....	26
2.3.8. Creditors .....	26
2.4.Estat del romanent de tresoreria .....	27
2.5.Contractació pública .....	28
2.6.Altres aspectes a destacar .....	28
2.7.Evolució de les magnituds i ratis principals .....	30
<b>3. OBSERVACIONS I RECOMANACIONS .....</b>	<b>34</b>
<b>4. OBSERVACIONS I RECOMANACIONS D'ANYS ANTERIORS .....</b>	<b>34</b>
<b>5. CONCLUSIONS .....</b>	<b>35</b>
<b>6. AL·LEGACIONS .....</b>	<b>36</b>
<b>7. OBSERVACIONS COMPLEMENTÀRIES .....</b>	<b>36</b>

## **Abreviacions**

LGFP: Llei general de les finances públiques

LCP: Llei de contractació pública

PGCP: Pla general de comptabilitat pública

# **1. INTRODUCCIÓ**

## **1.1. Objecte i abast**

D'acord amb l'art. 8 de la Llei del Tribunal de Comptes, de 13 d'abril de 2000, correspon a aquest Òrgan la fiscalització externa de la gestió econòmica, financera i comptable dels organismes autònoms o entitats de dret públic o parapúblic, integrats, entre d'altres, per l'Institut d'Estudis Andorrans (en endavant IEA).

La fiscalització de l'IEA forma part dels treballs de fiscalització per a l'exercici 2012, d'acord amb les competències que té atribuïdes aquest Tribunal.

Aquesta actuació suposa la realització d'una auditoria de regularitat (financera i de compliment) de l'activitat economicofinancera de l'esmentada entitat, desenvolupada en l'exercici 2012.

La liquidació de comptes de l'IEA corresponent a l'exercici 2012 objecte d'aquesta fiscalització va ésser lliurada al Tribunal de Comptes en data 28 de març del 2013 i consta entre altres de la documentació següent: liquidació del pressupost, gestió comptable del patrimoni, gestió comptable de la tresoreria, balanç, compte del resultat economicopatrimonial i memòria, que inclou el quadre de finançament, amb la nota conciliant el resultat comptable de l'exercici amb els recursos procedents de les operacions i l'estat del romanent de tresoreria.

## **1.2. Metodologia**

El treball s'ha realitzat d'acord amb els Principis i Normes d'Auditoria del Sector Públic, que ha consistit en la realització d'aquelles proves selectives i revisions de procediments que s'han considerat necessàries en cada cas per a l'examen de les diferents àrees.

L'actuació portada a terme ha estat una auditoria de regularitat, que inclou una auditoria de legalitat o compliment i una auditoria financera, amb els següents objectius:

- Verificar si l'activitat economicofinancera de l'Institut d'Estudis Andorrans s'ha desenvolupat de conformitat amb les normes, disposicions i directrius que li són d'aplicació
- Verificar si els comptes anuals i altres estats financers de l'Institut d'Estudis Andorrans expressen la imatge fidel del patrimoni, de la situació financera, del resultat economicopatrimonial i de l'execució del pressupost, i que la informació economicofinancera es presenti d'acord als principis comptables que li són d'aplicació

No obstant això, en la mesura que s'han detectat a la fiscalització, a l'informe es posen de manifest incidències i conclusions que tenen a veure amb la gestió, és a dir, que indiquen si la gestió economicofinancera s'ha portat a terme amb criteris d'eficàcia, eficiència i economia.

Han estat objecte de la present fiscalització els fets generats per l'IEA en l'exercici 2012 encara que, quan ha calgut per tenir incidència en l'exercici fiscalitzat, també ho han estat els d'exercicis anteriors i posteriors, abordant tant els aspectes comptables i pressupostaris com els patrimonials, així com els d'organització i control intern existents en l'entitat. Al mateix temps, també s'ha verificat si es compleix amb la legalitat vigent en la gestió dels recursos públics.

No s'han portat a terme procediments específics, tendents a localitzar fets posteriors que poguessin afectar a l'exercici fiscalitzat. No obstant això, en aquells casos en els quals s'ha comptat amb evidència d'algun tipus, originada amb posterioritat a la data de tancament dels exercicis, s'ha fet referència als mateixos a l'informe.

El treball de camp a les dependències de l'ens fiscalitzat va concloure el 8 de maig de 2013.

### **1.3. Marc jurídic**

La legislació que regula l'activitat economicofinancera, pressupostària i comptable de l'IEA en el període fiscalitzat es conté, fonamentalment, en les següents disposicions:

- Normativa específica a l'entitat i en especial, la Llei de modificació dels estatuts de l'Institut d'Estudis Andorrans de 16 d'octubre de 1996
- Llei general de les finances públiques de 19 de desembre de 1996
- Decret de 27 de gener de 1999 pel que s'aprova el Pla general de comptabilitat pública
- Llei de contractació pública, de 9 de novembre de 2000
- Llei 22/2011, del 29 de desembre, del pressupost per a l'exercici del 2012

### **1.4. Organització i control intern**

El control intern és un procés integral de l'organització, responsabilitat dels òrgans de govern i direcció de l'entitat, dissenyat per afrontar els riscos i per aportar una seguretat raonable de que en la consecució de la missió de l'ens s'assoleixen els objectius de:

- Execució ordenada, ètica, econòmica, eficient i efectiva de les operacions
- Compliment de les obligacions de responsabilitat
- Compliment de les lleis i regulació aplicable
- Salvaguarda dels recursos per evitar pèrdues, mal ús o danys

En els treballs de fiscalització s'han estudiat i avaluat aquells procediments del control intern que hem considerat necessaris atenent l'abast i la naturalesa del treball, sense que l'esmentat estudi hagi pretès identificar necessàriament totes les debilitats que puguin existir, motiu pel qual no expressem una opinió sobre el sistema de control intern de l'entitat. No obstant això, en el transcurs de l'informe es

detallen aquelles observacions i recomanacions que han de possibilitar la millora dels procediments de control intern de l'entitat.

L'organització i control intern de l'entitat s'estructura de la forma següent:

Els òrgans de govern de l'ens s'estructuren en un comitè directiu, un consell científic consultiu i una direcció general, aquesta com a màxima autoritat de gestió ordinària del Centre.

Sota el comandament del director general, l'IEA s'estructura en els tres centres que es relacionen a continuació:

- Centre d'Andorra que engloba: la part administrativa, el Centre d'Estudis de la Neu i de la Muntanya d'Andorra i el Centre de Recerca Sociològica
- Centre de Tolosa
- Centre de Barcelona

L'interventor intern és el director de la comptabilitat administrativa, responsable de la gestió economicofinancera. A més, també exerceix la funció de fiscalització, i és el titular dels controls de legalitat i d'oportunitat econòmica i financer. Realitza la intervenció formal i material dels documents elaborant informes o notes d'objecció quan la forma o el fons dels actes generen dubtes o presenten disconformitats.

Tot i això, l'IEA no ha estat sotmès als controls per part de la Intervenció general previstos pels articles 37, 39 i 42 de la LGFP.

L'IEA s'ha dotat d'un manual de procediments del departament de comptabilitat on es fa una presentació de l'IEA i de l'equip humà responsable de les tasques administratives. A més a més, es descriuen les fases de les diferents tasques i els criteris utilitzats.

L'ens utilitza un aplicatiu comptable i un pressupostari pel registre de les operacions, diferenciant entre Andorra, Barcelona i Tolosa, que posteriorment es consoliden a l'hora de presentar els comptes. Atès que el traspàs de la informació entre els dos aplicatius no està automatitzat, es recomana la utilització d'un sistema integrat.

## 2. FISCALITZACIÓ REALITZADA

### 2.1. Pressupost de l'exercici

#### 2.1.1. Pressupost inicial

El pressupost de l'exercici presenta les següents xifres a nivell de capítols:

Despeses	Pressupost inicial	Ingressos	Pressupost inicial
1 Despeses de personal	756.579,88	3 Taxes i altres ingressos	-
2 Consum de béns corrents i serveis	203.261,00	4 Transferències corrents	960.540,88
3 Despeses financeres	700,00	5 Ingressos patrimonials	-
<b>Despeses corrents</b>	<b>960.540,88</b>	<b>Ingressos corrents</b>	<b>960.540,88</b>
6 Inversions reals	-	7 Transferències de capital	-
<b>Despeses de capital</b>	<b>-</b>	<b>Ingressos de capital</b>	<b>-</b>
<b>Total pressupost despeses</b>	<b>960.540,88</b>	<b>Total pressupost ingressos</b>	<b>960.540,88</b>

Font: Elaboració pròpia a partir d'informació de l'IEA  
(import en euros)

#### 2.1.2. Modificacions pressupostàries

El pressupost definitiu, una vegada registrades les modificacions de l'exercici, presenta les xifres següents:

##### *Estat d'ingressos del pressupost*

Pressupost d'ingressos	Pressupost inicial	Modificacions	Pressupost final
3 Taxes i altres ingressos	-	417.474,82	417.474,82
4 Transferències corrents	960.540,88	-	960.540,88
5 Ingressos patrimonials	-	407,26	407,26
7 Transferències de capital	-	-	-
<b>Total pressupost d'ingressos</b>	<b>960.540,88</b>	<b>417.882,08</b>	<b>1.378.422,96</b>

Font: Elaboració pròpia a partir d'informació de l'IEA  
(import en euros)

##### *Estat de despeses del pressupost*

Pressupost de despeses	Pressupost inicial	Reconduïts 2011	Transferències	Crèdits ampliables contra ingressos	Pressupost final
1 Despeses de personal	756.579,88	-	11.619,15	281.506,85	1.049.705,88
2 Consum de béns corrents i serveis	203.261,00	87.799,15	-11.619,15	30.734,09	310.175,09
3 Despeses financeres	700,00	-	-	173,42	873,42
<b>Despeses de funcionament</b>	<b>960.540,88</b>	<b>87.799,15</b>	<b>-</b>	<b>312.414,36</b>	<b>1.360.754,39</b>
6 Inversions reals	-	548,20	-	17.120,37	17.668,57
<b>Despeses d'inversió</b>	<b>-</b>	<b>548,20</b>	<b>-</b>	<b>17.120,37</b>	<b>17.668,57</b>
<b>Total pressupost despeses</b>	<b>960.540,88</b>	<b>88.347,35</b>	<b>-</b>	<b>329.534,73</b>	<b>1.378.422,96</b>

Font: Elaboració pròpia a partir d'informació de l'IEA  
(import en euros)

De la revisió de les operacions contingudes en aquest apartat, s'han posat de manifest les següents observacions:

#### *Comptabilització de les modificacions pressupostàries per transferència de crèdit*

L'IEA no ajusta els seus procediments de gestió pressupostària a allò que estableix la LGFP. Una part de les modificacions pressupostàries per transferència de crèdit són tramitades i comptabilitzades al tancament de l'exercici i únicament es realitzen per habilitar crèdit a aquelles partides que presenten dèficit a la seva consignació pressupostària.

Aquest fet suposa que s'hagin autoritzat i compromès despeses, sense que existís consignació pressupostària suficient en el moment de la seva formalització.

#### *Transferències no ajustades a la LGFP*

En la tramitació i aprovació de modificacions de crèdit per transferència, l'IEA ha incomplert el regulat per l'article 26 de la LGFP, atès que les transferències ordenades pels òrgans de govern de l'entitat no poden afectar als crèdits per a remuneracions de personal. L'import afectat per aquest incompliment ascendeix a 22.339 euros, dels quals 11.619 provenen del capítol 2.

#### *Comptabilització de les modificacions en el pressupost d'ingressos*

El finançament dels crèdits reconduïts a l'exercici 2012 s'ha comptabilitzat en el capítol de "*Taxes i altres ingressos*". Atès que aquest finançament té el seu origen en el romanent de tresoreria de l'exercici precedent, s'hauria d'haver enregistrat en el capítol "*Actius financers*".

#### *Compromisos reconduïts al pressupost 2012 d'exercicis anteriors al 2011*

Segons l'article 15.4.B.d) de la LGFP, s'incorporen al pressupost de l'exercici següent els crèdits que emparin compromisos de despesa corrent concrets i que, per causes justificades, no s'hagin pogut realitzar durant el propi exercici. Amb tot, l'entitat segueix la pràctica d'incorporar a l'exercici crèdits pressupostaris que financen compromisos de despesa corrent que s'han adquirit en anys anteriors a l'immediat precedent, no respectant les limitacions imposades per l'article 15.4.B.d) de la LGFP.



De la revisió dels compromisos reconduïts a l'exercici fiscalitzat, s'ha observat que, almenys, els següents crèdits reconduïts financen compromisos de despesa corrent que provenen de l'exercici 2010 i anteriors:

<b>Compte</b>	<b>Descripció del subconcepte</b>	<b>Import compromès</b>	<b>Exercici origen</b>
21300	Reparació i conservació maquinària	11.623,14	2010
22620	Divulgació i publicacions	5.004,00	2007
22760	Treb. realitz.per empr. Estudis i treballs tècnics	3.120,00	2010
22760	Treb. realitz.per empr. Estudis i treballs tècnics	1.040,00	2010
21600	Reparació i conservació d'equipaments informàtics	2.400,00	2008
22620	Divulgació i publicacions	1.918,40	2008
<b>Total</b>		<b>25.105,54</b>	

Font: Elaboració pròpia a partir d'informació de l'IEA  
(import en euros)

## 2.2. Liquidació del pressupost

El resum dels imports retuts per l'IEA es recullen en els quadres següents:

### Resum de la liquidació del pressupost d'ingressos

CAPÍTOL		(1) PRESSUPOST FINAL	(2) RECONEGUT/ LIQUIDAT 2012	% EXECUCIÓ (3)=(2)/(1)	COBRAT 2012	(4) LIQUIDAT 2011	(5) VARIACIÓ 2012-2011 (5)=(2)-(4)	% VARIACIÓ 2012-2011 (6)=(5)/(4)
3	Taxes i altres ingressos	417.474,82	329.127,77	78,84%	329.127,77	247.328,71	81.799,06	33,07%
4	Transferències corrents	960.540,88	960.540,88	100,00%	960.540,88	1.017.245,52	-56.704,64	-5,57%
5	Ingressos patrimonials	407,26	407,26	100,00%	407,26	267,71	139,55	52,13%
	<b>Ingressos corrents</b>	<b>1.378.422,96</b>	<b>1.290.075,91</b>	<b>93,59%</b>	<b>1.290.075,91</b>	<b>1.264.841,94</b>	<b>25.233,97</b>	<b>2,00%</b>
7	Transferències de capital	-	-	-	-	-	-	-
	<b>Ingressos de capital</b>	<b>-</b>	<b>-</b>	<b>-</b>	<b>-</b>	<b>-</b>	<b>-</b>	<b>-</b>
<b>Total pressupost d'ingressos</b>		<b>1.378.422,96</b>	<b>1.290.075,91</b>	<b>93,59%</b>	<b>1.290.075,91</b>	<b>1.264.841,94</b>	<b>25.233,97</b>	<b>2,00%</b>

Font: Elaboració pròpia a partir d'informació de l'IEA  
(Imports en euros)

### Resum de la liquidació del pressupost de despeses

CAPÍTOL		(1) PRESSUPOST FINAL	AUTORITZAT/ COMPROMÈS 2012	(2) LIQUIDAT 2012	% EXECUCIÓ (3)=(2)/(1)	PAGAT 2012	(4) LIQUIDAT 2011	(5) VARIACIÓ 2012-2011 (5)=(2)-(4)	% VARIACIÓ 2012-2011 (6)=(5)/(4)
1	Despeses de personal	1.049.705,88	1.034.940,31	1.034.940,31	98,59%	1.034.940,31	967.334,97	67.605,34	6,99%
2	Consum de béns corrents	310.175,09	309.990,04	275.979,45	88,98%	275.979,45	264.771,61	11.207,84	4,23%
3	Despeses financeres	873,42	873,42	873,42	100,00%	873,42	1.490,46	-617,04	-41,40%
	<b>Despeses corrents</b>	<b>1.360.754,39</b>	<b>1.345.803,77</b>	<b>1.311.793,18</b>	<b>96,40%</b>	<b>1.311.793,18</b>	<b>1.233.597,04</b>	<b>78.196,14</b>	<b>6,34%</b>
6	Inversions reals	17.668,57	17.688,57	17.668,57	100,00%	17.668,57	21.931,05	-4.262,48	-19,44%
	<b>Despeses de capital</b>	<b>17.668,57</b>	<b>17.688,57</b>	<b>17.668,57</b>	<b>100,00%</b>	<b>17.668,57</b>	<b>21.931,05</b>	<b>-4.262,48</b>	<b>-19,44%</b>
<b>Total pressupost despeses</b>		<b>1.378.422,96</b>	<b>1.363.492,34</b>	<b>1.329.461,75</b>	<b>96,45%</b>	<b>1.329.461,75</b>	<b>1.255.528,09</b>	<b>73.933,66</b>	<b>5,89%</b>

Font: Elaboració pròpia a partir d'informació de l'IEA  
(Imports en euros)

### 2.2.1. Taxes i altres ingressos

Segons el següent detall:

TAXES I ALTRES INGRESSOS	PRESSUPOST INICIAL 2012	MODIF.	(1) PRESSUPOST FINAL 2012	(2) LIQUIDAT 2012	VARIACIO (3)=(2)-(1)	% EXECUCIO (2)/(1)
Altres serveis	-	304.807,59	304.807,59	304.807,89	0,30	100,00%
Venda de publicacions	-	4.539,75	4.539,75	4.539,75	-	100,00%
Fotocòpies i altres prod. reprografia	-	-	-	-	-	-
D'exercicis anteriors	-	-	-	-	-	-
De pressupost corrent	-	-	-	-	-	-
Altres ingressos	-	19.780,13	19.780,13	19.780,13	-	100,00%
Ingressos reconduïts exercicis anteriors	-	88.347,35	88.347,35	-	-88.347,35	-
<b>Taxes i altres ingressos</b>	<b>-</b>	<b>417.474,82</b>	<b>417.474,82</b>	<b>329.127,77</b>	<b>-88.347,05</b>	<b>78,84%</b>

Font: Elaboració pròpia a partir d'informació de l'IEA  
(Imports en euros)

### 2.2.2. Transferències del pressupost d'ingressos

Els imports que figuren a la liquidació del pressupost de l'exercici corresponen íntegrament a les transferències del Govern:

TRANSFERENCIES CORRENTS	PRESSUPOST INICIAL 2012	MODIF.	(1) PRESSUPOST FINAL 2012	(2) LIQUIDAT 2012	VARIACIO (3)=(2)-(1)	% EXECUCIO (2)/(1)
Transferències de Govern	960.540,88	-	960.540,88	960.540,88	-	100,00%
<b>Transferències corrents</b>	<b>960.540,88</b>	<b>-</b>	<b>960.540,88</b>	<b>960.540,88</b>	<b>-</b>	<b>100,00%</b>

Font: Elaboració pròpia a partir d'informació de l'IEA  
(Imports en euros)

### 2.2.3. Ingressos patrimonials

Al tancament de l'exercici 2012, la liquidació del pressupost del capítol d'ingressos patrimonials, presentava el següent resum:

INGRESSOS PATRIMONIALS	PRESSUPOST INICIAL 2012	MODIF.	(1) PRESSUPOST FINAL 2012	(2) LIQUIDAT 2012	VARIACIO (3)=(2)-(1)	% EXECUCIO (2)/(1)
Interessos de comptes bancaris	-	407,26	407,26	407,26	-	100,00%
<b>Ingressos patrimonials</b>	<b>-</b>	<b>407,26</b>	<b>407,26</b>	<b>407,26</b>	<b>-</b>	<b>100,00%</b>

Font: Elaboració pròpia a partir d'informació de l'IEA  
(Imports en euros)

## 2.2.4. Despeses de personal

La liquidació del pressupost del present capítol es resumeix en el quadre adjunt:

DESPESES DE PERSONAL		PRESSUPOST INICIAL 2012	MODIF.	(1) PRESSUPOST FINAL 2012	(2) LIQUIDAT 2012	VARIACIÓ (3)=(2)-(1)	% EXECUCIÓ (2)/(1)
10	<b>Despeses de gratificació</b>	-	-	-	-	-	-
100	Despeses de gratificació	-	-	-	-	-	-
11	<b>Personal fix</b>	<b>630.074,33</b>	<b>-10.719,99</b>	<b>619.354,34</b>	<b>607.299,89</b>	<b>-12.054,45</b>	<b>98,05%</b>
110	Remun. bàsic. i rem. pers. fix	630.074,33	-10.719,99	619.354,34	607.299,89	-12.054,45	98,05%
13	<b>Personal eventual</b>	<b>25.766,91</b>	<b>264.815,47</b>	<b>290.582,38</b>	<b>290.582,38</b>	-	<b>100,00%</b>
130	Remun. bàsic. i altres rem. pers. event.	25.766,91	264.815,47	290.582,38	290.582,38	-	100,00%
16	<b>Quot. prest. i desp. socials de l'emp.</b>	<b>100.738,64</b>	<b>39.030,52</b>	<b>139.769,16</b>	<b>137.058,04</b>	<b>-2.711,12</b>	<b>98,06%</b>
160	Quotes seguretat social	100.738,64	37.425,06	138.163,70	135.452,58	-2.711,12	98,04%
163	Despeses socials del personal	-	1.605,46	1.605,46	1.605,46	-	100,00%
1	<b>Despeses de personal</b>	<b>756.579,88</b>	<b>293.126,00</b>	<b>1.049.705,88</b>	<b>1.034.940,31</b>	<b>-14.765,57</b>	<b>98,59%</b>

Font: Elaboració pròpia a partir d'informació de l'IEA  
(Imports en euros)

De la revisió de les despeses de personal de l'exercici s'han observat les següents incidències:

### *Retribució de conceptes no regulats*

L'entitat ha retribuit als seus treballadors per conceptes no emparats en cap normativa reguladora. De la revisió efectuada, aquesta circumstància s'ha observat en la retribució de la part de les incapacitats temporals no cobertes per la CASS.

### *Enregistrament comptable de les fases de despesa*

Les nòmines del personal al servei de l'entitat es registren pressupostàriament acumulant en un sol acte les fases ACLOP. Aquesta pràctica, a més de ser contrària al disposat a l'article 31 de la LGFP, provoca que el pressupost no s'utilitzi com l'eina de gestió que garanteixi l'acompliment del principi d'especialitat quantitativa.

### *Incrementos retributius no ajustats a la Llei del pressupost per a l'exercici 2012*

L'article 23.1 de la Llei del pressupost per a l'exercici 2012 estableix que les retribucions, entre altres, dels càrrecs directius dels organismes públics, no poden ser objecte de cap increment, en cap concepte, durant l'exercici 2012. Del treball efectuat s'ha observat el meritament de triennis per part de dos càrrecs directius de l'entitat, per import de 435 i 233 euros anuals respectivament.

## 2.2.5. Despeses en béns corrents i serveis

Els imports pressupostats i liquidats al tancament de l'exercici són:

DESPESES EN BÉNS CORRENTS I SERVEIS		PRESSUPOST INICIAL 2012	MODIF.	(1) PRESSUPOST FINAL 2012	(2) LIQUIDAT 2012	VARIACIÓ (3)=(2)-(1)	% EXECUCIÓ (2)/(1)
<b>20</b>	<b>Lloguers</b>	<b>24.847,32</b>	<b>1.690,32</b>	<b>26.537,64</b>	<b>26.537,64</b>	<b>-</b>	<b>100,00%</b>
202	Lloguer edificis i altres construccions	24.847,32	1.262,59	26.109,91	26.109,91	-	100,00%
204	Lloguer de material de transport	-	427,73	427,73	427,73	-	100,00%
<b>21</b>	<b>Reparació, manteniment i conservació</b>	<b>23.544,00</b>	<b>17.766,93</b>	<b>41.310,93</b>	<b>41.310,93</b>	<b>-</b>	<b>100,00%</b>
213	Reparació i conservació maquinària, instal. i equipaments	19.060,00	12.508,12	31.568,12	31.568,12	-	100,00%
215	Reparació i conservació mobiliari i efectes	-	272,25	272,25	272,25	-	100,00%
216	Reparació i conservació d'equipaments informàtics	2.300,00	4.770,58	7.070,58	7.070,58	-	100,00%
219	Reparació i conservació material immobilitzat	2.184,00	215,98	2.399,98	2.399,98	-	100,00%
<b>22</b>	<b>Material, subministraments i altres</b>	<b>146.369,68</b>	<b>83.491,32</b>	<b>229.861,00</b>	<b>195.665,36</b>	<b>-34.195,64</b>	<b>85,12%</b>
220	Material d'oficina	10.700,00	5.358,04	16.058,04	16.058,04	-	100,00%
221	Subministraments	13.700,00	3.256,17	16.956,17	16.956,17	-	100,00%
222	Comunicacions	21.089,00	-5.545,95	15.543,05	15.543,05	-	100,00%
223	Transports	500,00	301,78	801,78	801,78	-	100,00%
224	Primes d'assegurances	3.648,00	-1.186,42	2.461,58	2.461,58	-	100,00%
225	Tributs	-	5.056,78	5.056,78	5.056,78	-	100,00%
226	Altres serveis	29.546,00	24.976,06	54.522,06	44.522,06	-10.000,00	81,66%
227	Treballs realitzats per altres empreses	67.186,68	51.274,86	118.461,54	94.265,90	-24.195,64	79,58%
<b>23</b>	<b>Indemnitzacions per serveis</b>	<b>8.500,00</b>	<b>3.965,52</b>	<b>12.465,52</b>	<b>12.465,52</b>	<b>-</b>	<b>100,00%</b>
230	Reemborsament de dietes	2.650,00	1.156,79	3.806,79	3.806,79	-	100,00%
231	Locomoció	5.850,00	2.808,73	8.658,73	8.658,73	-	100,00%
<b>2</b>	<b>Consum en béns corrents i serveis</b>	<b>203.261,00</b>	<b>106.914,09</b>	<b>310.175,09</b>	<b>275.979,45</b>	<b>-34.195,64</b>	<b>88,98%</b>

Font: Elaboració pròpia a partir d'informació de l'IEA  
(Imports en euros)

L'execució del pressupost, en els casos del 100%, posa de manifest l'esmentat a la nota 2.1.2 relatiu a la tramitació, aprovació i comptabilització de les modificacions pressupostàries per transferència de crèdit al tancament de l'exercici amb la finalitat única de donar cobertura pressupostària a les despeses suportades.

De la revisió d'aquest apartat en resulten les següents observacions:

### *Despeses corrents liquidades no comptabilitzades*

L'IEA ha donat el tractament de despeses pressupostàries a un import de 11.815 euros en concepte d'ISI suportat que s'ha deduït.

El criteri de registre d'aquest tipus d'operacions és el mateix en la comptabilitat financera i pressupostària pel que, de ser considerat deduïble, aquest impost no hauria de figurar en l'estat de despeses del pressupost.

## Enregistrament de les fases de gestió pressupostària

En els projectes d'investigació es registra pressupostàriament en un sol acte les fases d'autorització i compromís (AC) creant la corresponent reserva pressupostària amb posterioritat a la signatura del conveni o contracte. Aquesta pràctica no s'ajusta estrictament a l'article 31 de la LGFP, donat que la fase de compromís s'hauria d'enregistrar en el moment de la signatura del conveni o contracte, que és quan neix el compromís ferm de la despesa.

### Manca de contracte relatiu a la seu del centre a Barcelona

A partir de febrer del 2007 el centre de Barcelona de l'ens es troba ubicat al Parc Científic de Barcelona sense que es coneguin les condicions que regulen aquesta relació ni els costos que genera. Si bé la Universitat de Barcelona ha emès a l'ens uns documents de liquidació de determinades despeses per la utilització de les dependències del Parc Científic corresponents a l'exercici 2012, atès que no disposa d'un contracte signat desconexem l'existència de possibles passius no enregistrats per part de l'ens.

## 2.2.6. Despeses financeres

Les despeses financeres de l'exercici presenten el següent detall:

DESPESES FINANCERES		PRESSUPOST INICIAL 2012	MODIF.	(1) PRESSUPOST FINAL 2012	(2) LIQUIDAT 2012	VARIACIO (3)=(2)-(1)	% EXECUCIO (2)/(1)
34	De dipòsits, fiances i altres	700,00	173,42	873,42	873,42	-	100,00%
349	Altres despeses financeres	700,00	173,42	873,42	873,42	-	100,00%
3	Despeses financeres	700,00	173,42	873,42	873,42	-	100,00%

Font: Elaboració pròpia a partir d'informació de l'IEA  
(Imports en euros)

## 2.2.7. Inversions reals

Les despeses per inversions reals de l'exercici 2012 presenten el següent detall:

INVERSIONS REALS		PRESSUPOST INICIAL 2012	MODIF.	(1) PRESSUPOST FINAL 2012	(2) LIQUIDAT 2012	VARIACIO (3)=(2)-(1)	% EXECUCIO (2)/(1)
60	Inversions noves	-	14.877,72	14.877,72	14.877,72	-	100,00%
603	Maquinària, instal·lacions i equipament	-	4.712,68	4.712,68	4.712,68	-	100,00%
605	Mobiliari i estris	-	2.703,68	2.703,68	2.703,68	-	100,00%
606	Equipaments per processos d'informació	-	7.461,36	7.461,36	7.461,36	-	100,00%
64	Immobilitzat immaterial	-	2.790,85	2.790,85	2.790,85	-	100,00%
640	Immobilitzat immaterial	-	2.790,85	2.790,85	2.790,85	-	100,00%
6	Inversions reals	-	17.668,57	17.668,57	17.668,57	-	100,00%

Font: Elaboració pròpia a partir d'informació de l'IEA  
(Imports en euros)

## 2.3. Comptes anuals

### Balanç

Núm. Comptes	Actiu	Exercici 2012	Exercici 2011
	<b>A) Immobilitzat</b>	<b>54.003,27</b>	<b>64.239,80</b>
	<b>II. Immobilitzacions immaterials</b>	<b>4.263,47</b>	<b>2.443,01</b>
212	2. Propietat industrial	432,90	432,90
215	3. Aplicacions informàtiques	43.735,91	40.945,06
(281)	6. Amortitzacions	-39.905,34	-38.934,95
	<b>III. Immobilitzacions materials</b>	<b>47.710,41</b>	<b>59.967,40</b>
222, 225	2. Instal·lacions tècniques i maquinària	61.757,25	57.157,57
224, 226	3. Utillatge i mobiliari	84.056,71	82.780,92
227, 229	4. Altre immobilitzat	140.278,55	131.389,30
(282)	5. Amortitzacions	-238.382,10	-211.360,39
	<b>V. Inversions financeres permanents</b>	<b>2.029,39</b>	<b>1.829,39</b>
265	3. Fiances i dipòsits constituïts a llarg termini	2.029,39	1.829,39
	<b>C) Actiu circulant</b>	<b>216.415,30</b>	<b>189.648,45</b>
	<b>I. Existències</b>	<b>-</b>	<b>-</b>
30	1. Comercials	33.697,05	33.831,44
390	6. Provisions	-33.697,05	-33.831,44
	<b>II. Deutors</b>	<b>93.809,91</b>	<b>105.021,73</b>
43	1. Deutors pressupostaris	93.809,91	105.021,73
<b>57</b>	<b>IV. Tresoreria</b>	<b>116.626,89</b>	<b>84.183,22</b>
<b>480</b>	<b>V. Ajustaments per periodificació</b>	<b>5.978,50</b>	<b>443,50</b>
	<b>TOTAL GENERAL (A+C)</b>	<b>270.418,57</b>	<b>253.888,25</b>

Núm. Comptes	Passiu	Exercici 2012	Exercici 2011
	<b>A) Fons propis</b>	<b>108.268,43</b>	<b>162.686,27</b>
	<b>III. Resultats d'exercicis anteriors</b>	<b>151.946,73</b>	<b>143.125,73</b>
120	1. Resultats positius d'exercicis anteriors	583.389,57	569.393,61
(121)	2. Resultats negatius d'exercicis anteriors	-431.442,84	-426.267,88
	<b>IV. Resultats de l'exercici</b>	<b>-43.678,30</b>	<b>19.560,54</b>
129	1r trimestre	10.995,11	86.710,38
	2n trimestre	12.209,02	-37.454,37
	3r trimestre	-18.785,44	16.988,75
	4t trimestre	-48.096,99	-46.684,22
<b>13</b>	<b>B) Ingressos a distribuir en diversos exercicis</b>	<b>16.498,04</b>	<b>33.563,28</b>
	<b>E) Creditors a curt termini</b>	<b>145.652,10</b>	<b>57.638,70</b>
	<b>III. Creditors</b>	<b>114.748,10</b>	<b>57.638,70</b>
40	1. Creditors pressupostaris	91.771,94	41.837,47
475, 476	4. Administracions públiques	13.115,14	8.986,16
523, 554	5. Altres creditors	9.861,02	6.815,07
<b>485</b>	<b>IV. Ajustaments per periodificació</b>	<b>30.904,00</b>	<b>-</b>
	<b>TOTAL GENERAL (A+B+E)</b>	<b>270.418,57</b>	<b>253.888,25</b>

Font: Institut d'Estudis Andorrans  
(Imports en euros)

Compte del resultat economicopatrimonial

Núm. Comptes	Deure	Exercici 2012	Exercici 2011
	<b>A) DESPESES</b>	<b>1.339.004,71</b>	<b>1.261.060,75</b>
	<b>2. Aprovisionaments</b>	<b>134,39</b>	<b>43.947,06</b>
(610)	a) Consum de mercaderies	134,39	43.947,06
	<b>3. Despeses de gestió ordinària, de funcionament dels serveis i prest. socials</b>	<b>1.323.832,77</b>	<b>1.217.113,69</b>
	a) Despeses de personal	1.034.982,70	967.334,97
640	a1) Sous, salaris i similars	897.924,66	838.454,02
642, 644	a2) Càrregues socials	137.058,04	128.880,95
	c) Dotacions per a amortit. d'immob. i variacions de fons de provisió per a reparacions	28.018,47	31.757,43
68	c1) Dotacions per a amortitzacions	28.018,47	31.757,43
	d) Variació de provisions de tràfic	-134,39	-43.947,06
793	d1) Variació de provisions d'existències	-134,39	-43.947,06
	e) Altres despeses de gestió	260.965,99	261.968,35
62	e1) Serveis exteriors	260.282,04	261.734,79
63	e2) Tributs	683,95	233,56
	<b>4. Transferències i subvencions</b>	<b>14.950,92</b>	<b>-</b>
650	a) Transferències corrents	-	-
651	b) Subvencions corrents	14.950,92	-
	<b>5. Pèrdues i despeses extraordinàries</b>	<b>86,63</b>	<b>-</b>
671	a) Pèrdues procedents de l'immobilitzat	86,63	-
	<b>Estalvi</b>		<b>19.560,54</b>

Núm. Comptes	Haver	Exercici 2012	Exercici 2011
	<b>B) INGRESSOS</b>	<b>1.295.326,41</b>	<b>1.280.621,29</b>
	<b>1. Vendes i prestacions de serveis</b>	<b>4.539,75</b>	<b>6,51</b>
700	a) Vendes	4.539,75	6,51
	<b>4. Altres ingressos en gestió ordinària</b>	<b>313.180,54</b>	<b>239.626,67</b>
773	a) Reintegraments	85,49	6.059,42
	c) Altres ingressos de gestió	312.728,72	233.325,06
776, 777	c1) Ingressos accessoris i altres de gestió corrent	312.728,72	233.325,06
	f) Altres interessos i ingressos assimilats	366,33	242,19
769	f1) Altres ingressos	366,33	242,19
	<b>5. Transferències i subvencions</b>	<b>960.540,88</b>	<b>1.017.245,52</b>
751	b) Subvencions corrents	960.540,88	1.017.245,52
	<b>6. Beneficis i ingressos extraordinaris</b>	<b>17.065,24</b>	<b>23.742,59</b>
772	b) Subvencions de capital traspàs. al resultat de l'exercici	17.065,24	23.742,59
	<b>Desestalvi</b>	<b>-43.678,30</b>	

Font: Institut d'Estudis Andorrans  
(Imports en euros)



## Quadre de finançament

Fons aplicats	Exercici 2012	Exercici 2011
<b>1. Recursos aplicats en operacions de gestió</b>	<b>1.321.773,54</b>	<b>1.273.250,38</b>
a) Reducció d'existències de productes acabats i en curs de fabricació	-	-
b) Aprovisionaments	134,39	43.947,06
c) Serveis Exteriors	260.282,04	261.734,79
d) Tributs	683,95	233,56
e) Despeses de personal	1.034.982,70	967.334,97
f) Prestacions socials especials	-	-
g) Transferències i subvencions	-	-
h) Despeses financeres	-	-
i) Altres pèrdues de gestió corrent i despeses excepcionals	25.690,46	-
j) Dotacions per a les provisions d'actius circulants	-	-
<b>2. Pagaments pendents d'aplicació</b>	-	-
<b>3. Despeses de formalització de deutes</b>	-	-
<b>4. Adquisicions i altres altes d'immobilitzat</b>	<b>17.868,57</b>	<b>21.931,05</b>
a) Destinats a l'ús general	-	-
b) Immobilitzacions immaterials	2.790,85	1.529,95
c) Immobilitzacions materials	14.877,72	20.401,10
d) Inversions gestionades	-	-
e) Immobilitzacions financeres	200,00	-
<b>5. Disminucions directes del patrimoni</b>	-	-
a) En adscripció	-	-
b) En cessió	-	-
<b>6. Cancel·lació o traspàs a curt de deutes a llarg</b>	-	-
a) Emprèstits i altres passius	-	-
b) Per préstecs rebuts	-	-
c) Altres conceptes	-	-
<b>7. Provisions per riscos i despeses</b>	-	-
<b>Total aplicacions</b>	<b>1.339.642,11</b>	<b>1.295.181,43</b>
<b>Excés d'origens sobre aplicacions (Augment del capital circulant)</b>		<b>6.094,33</b>

<b>Fons obtinguts</b>	<b>Exercici 2012</b>	<b>Exercici 2011</b>
<b>1. Recursos procedents d'operacions de gestió</b>	<b>1.278.395,56</b>	<b>1.300.825,76</b>
a) Vendes	4.539,75	6,51
b) Augment d'existències de productes acabats i en curs de fabricació	-	-
c) Impostos directes i cotitzacions socials	-	-
d) Impostos indirectes	-	-
e) Taxes, preus públics i contribucions	-	-
f) Transferències i subvencions	960.540,88	1.017.245,52
g) Ingressos financers	366,33	242,19
h) Altres ingressos de gestió corrent i ingressos excepcionals	312.814,21	239.384,48
i) Provisions aplicades d'actius circulants	134,39	43.947,06
<b>2. Aportacions a fons patrimonial</b>	-	-
a) Ampliacions a l'aportació	-	-
<b>3. Subvencions de capital</b>	-	-
<b>4. Cobraments pendents d'aplicació</b>	-	-
<b>5. Incrementos directes de patrimoni</b>	-	-
a) En adscripció	-	-
b) En cessió	-	-
c) Altres aportacions d'ens matrius	-	-
<b>6. Deutes a llarg termini</b>	-	-
a) Emprèstits i passius anàlegs	-	-
b) Préstecs rebuts	-	-
c) Altres conceptes	-	-
<b>7. Alienacions i altres baixes d'immobilitzat</b>	-	<b>450,00</b>
a) Destinats a l'ús general	-	-
b) Immobilitzacions immaterials	-	-
c) Immobilitzacions materials	-	-
d) Immobilitzacions financeres	-	450,00
<b>8. Cancel·lació anticipada o traspàs a curt termini d'immobilitzacions financeres</b>	-	-
<b>Total d'orígens</b>	<b>1.278.395,56</b>	<b>1.301.275,76</b>
<b>Excés d'aplicacions sobre orígens (Disminució del capital circulant)</b>	<b>61.246,55</b>	

Font: Institut d'Estudis Andorrans  
(Imports en euros)

Variació del capital circulant	Exercici 2012		Exercici 2011	
	Augments	Disminucions	Augments	Disminucions
1. Existències	-	-	-	-
2. Deutors	-	11.211,82	35.581,56	-
a) Pressupostaris	-	11.211,82	35.581,56	-
b) No pressupostaris	-	-	-	-
c) Per administració de recursos d'altres ens	-	-	-	-
3. Creditors	-	57.109,40	45.686,30	-
a) Pressupostaris	-	57.109,40	45.686,30	-
b) No pressupostaris	-	-	-	-
c) Per administració de recursos d'altres ens	-	-	-	-
4. Inversions financeres temporals	-	-	-	-
5. Emprèstits i altres deutes a curt termini	-	-	-	-
a) Emprèstits i altres emissions	-	-	-	-
b) Préstecs rebuts i altres conceptes	-	-	-	-
6. Altres comptes no bancaris	-	-	-	-
7. Tresoreria	35.271,83	2.828,16	4.440,25	78.849,72
8. Ajustaments per periodificació	15,00	25.384,00	17,00	781,06
<b>Total</b>	<b>35.286,83</b>	<b>96.533,38</b>	<b>85.725,11</b>	<b>79.630,78</b>
<b>Variació del capital circulant</b>		<b>-61.246,55</b>	<b>6.094,33</b>	

Font: Institut d'Estudis Andorrans  
(Imports en euros)

*Conciliació del resultat comptable de l'exercici amb els recursos procedents – Exercici 2012*

	<b>Andorra</b>	<b>Barcelona</b>	<b>Tolosa</b>	<b>Total IEA 2012</b>	<b>Eliminacions</b>	<b>Consolidat 2012</b>	<b>Exercici 2011</b>
<b>Resultat de l'exercici - Benefici / (Pèrdues)</b>	<b>-41.400,26</b>	<b>911,45</b>	<b>-3.189,49</b>	<b>-43.678,30</b>	<b>-</b>	<b>-43.678,30</b>	<b>19.560,54</b>
(+) 1. Dotacions a les amortitzacions i provisions d'immobilitzat	27.970,56	0,67	47,24	28.018,47	-	28.018,47	31.757,43
(+) 2. Dotacions a les provisions per a riscos i despeses	-	-	-	-	-	-	-
(+) 3. Despeses derivades d'interessos diferits	-	-	-	-	-	-	-
(+) 4. Amortització de despeses de formalització de deutes	-	-	-	-	-	-	-
(+) 5. Diferències de canvi negatives de llarg termini	-	-	-	-	-	-	-
(+) 6. Pèrdues en l'alienació d'immobilitzat	-	-	-	-	-	-	-
(+) 7. Recursos aplicats en operacions de gestió	1.308.756,15	60.396,74	60.868,54	1.430.021,43	-118.900,80	1.311.120,63	1.273.250,30
(-) 1. Excessos de provisions d'immobilitzat	-	-	-	-	-	-	-
(-) 2. Excessos de provisions per a riscos i despeses	-	-	-	-	-	-	-
(-) 3. Diferències de canvi positives a llarg termini	-	-	-	-	-	-	-
(-) 4. Beneficis en l'alienació d'immobilitzat	-	-	-	-	-	-	-
(-) 5. Subvencions de capital traspasades al resultat de l'exercici	-17.065,24	-	-	-17.065,24	-	-17.065,24	-23.742,59
<b>Recursos procedents d'operacions de gestió</b>	<b>1.278.261,21</b>	<b>61.308,86</b>	<b>57.726,29</b>	<b>1.397.296,36</b>	<b>-118.900,80</b>	<b>1.278.395,56</b>	<b>1.300.825,68</b>

Font: Institut d'Estudis Andorrans  
(Imports en euros)

*Conciliació entre el resultat econòmicopatrimonial i la liquidació del pressupost  
Exercici 2012*

	Andorra	Barcelona	Tolosa	Total IEA
<b>Despeses compte del resultat econòmicopatrimonial</b>	<b>1.217.691,52</b>	<b>60.397,41</b>	<b>60.915,78</b>	<b>1.339.004,71</b>
Amortitzacions	-27.970,56	-0,67	-47,24	-28.018,47
Variació d'existències	-134,39			-134,39
Variació de provisions d'existències	134,39			134,39
Baixes immobilitzat	-86,63			-86,63
ISI repercutit	11.814,74			11.814,74
Retorn Subvenció Resultat Exercici	-14.950,92			-14.950,92
Periodificació paga extra juny 2012		1.100,00		1.100,00
Periodificació paga extra juny 2013		-1.100,00		-1.100,00
Periodificació paga extra Nadal 2011		-42,39		-42,39
Inversió immobilitzat material	14.877,72			14.877,72
Inversió immobilitzat immaterial	2.790,85			2.790,85
Periodificació Universitat de Lleida (227-10/4(10))	2.700,00			2.700,00
Periodificació Rosario Fanlo (227-13/4(10))	900,00			900,00
Periodificació CREA (227-11/4(11))	741,00			741,00
Periodificació Museu de Granollers (227-05/4(11))	1.200,00			1.200,00
Periodificació Museu de Granollers (227-06/4(11))	-3.432,86			-3.432,86
Periodificació UAB (227-14/4(11))	720,00			720,00
Periodificació Museu de Granollers (227-10/4(12))	-2.160,00			-2.160,00
Periodificació Xavier Font (227-12/4(12))	-693,00			-693,00
Periodificació Universitat de Lleida (227-11/4(12))	-1.638,00			-1.638,00
Periodificació Jordi Carreras (227-20/4(12))	5.500,00			5.500,00
Dipòsit telèfon JMM Comunicacions	200,00			200,00
Inscripció Anena 2013	20,00			20,00
Assegurances 2012			-416,00	-416,00
Assegurances 2013			431,00	431,00
Periodificació premsa 2012	-27,50			-27,50
Periodificació premsa 2013	27,50			27,50
<b>Liquidació de l'estat de despeses</b>	<b>1.208.223,86</b>	<b>60.354,35</b>	<b>60.883,54</b>	<b>1.329.461,75</b>
<b>Ingressos compte del resultat econòmicopatrimonial</b>	<b>1.176.291,26</b>	<b>61.308,86</b>	<b>57.726,29</b>	<b>1.295.326,41</b>
ISI repercutit	11.814,74			11.814,74
Subvencions transferides al resultat de l'exercici	-17.065,24			-17.065,24
<b>Liquidació de l'estat d'ingressos</b>	<b>1.171.040,76</b>	<b>61.308,86</b>	<b>57.726,29</b>	<b>1.290.075,91</b>
<b>Resultat pressupostari</b>	<b>-37.183,10</b>	<b>954,51</b>	<b>-3.157,25</b>	<b>-39.385,84</b>
<b>Resultat econòmic</b>	<b>-41.400,26</b>	<b>911,45</b>	<b>-3.189,49</b>	<b>-43.678,30</b>

Font: Institut d'Estudis Andorrans  
(Imports en euros)

De la revisió dels estats presentats en deriva la següent observació:

### *Informació a la memòria*

La memòria presentada per l'IEA no inclou els principals responsables en el pla polític i en el de gestió, tal i com estableix el PGCP.

### **2.3.1. Immobilitzat**

L'entitat ha retut el compte de patrimoni, el resum del qual és el següent:

Descripció	Total IEA				
	Saldo inicial	Altes	Baixes	Regularitz.	Saldo final
<b>Immobilitzat immaterial</b>	<b>2.443,01</b>	<b>2.790,85</b>	<b>-970,39</b>	-	<b>4.263,47</b>
212 Propietat industrial	432,90	-	-	-	432,90
215 Aplicacions informàtiques	40.945,06	2.790,85	-	-	43.735,91
281x Amortització acumulada imm. immaterial	-38.934,95	-	-970,39	-	-39.905,34
<b>Immobilitzat material</b>	<b>59.967,40</b>	<b>14.877,72</b>	<b>-27.134,71</b>	-	<b>47.710,41</b>
221 Construccions	-	-	-	-	-
222 Instal·lacions tècniques	24.766,84	3.886,68	-	-	28.653,52
223 Maquinària	32.390,73	826,00	-113,00	-	33.103,73
224 Utillatge	14.820,44	-	-	-	14.820,44
226 Mobiliari	67.960,48	1.275,79	-	-	69.236,27
227 Equips per a processaments d'informació	93.630,07	8.889,25	-	-	102.519,32
228 Elements de transport	11.710,00	-	-	-	11.710,00
229 Altre immobilitzat material	26.049,23	-	-	-	26.049,23
282x Amortització acumulada imm. material	-211.360,39	-	-27.021,71	-	-238.382,10
293 Provisions immobilitzat material	-	-	-	-	-
<b>Total</b>	<b>62.410,41</b>	<b>17.668,57</b>	<b>-28.105,10</b>	-	<b>51.973,88</b>

Font: Institut d'Estudis Andorrans  
(Imports en euros)

L'entitat ha inclòs en la columna de baixes la dotació a l'amortització de l'exercici.

### **2.3.2. Immobilitzat financer**

El resum dels saldos comptabilitzats en aquest compte és el següent:

Descripció	Saldo a 31/12/2011	Altes	Baixes	Saldo a 31/12/2012
Fiances i dipòsits constituïts a llarg termini	1.829,39	200,00	-	2.029,39
<b>Total</b>	<b>1.829,39</b>	<b>200,00</b>	-	<b>2.029,39</b>

Font: Elaboració pròpia a partir d'informació de l'IEA  
(Imports en euros)

### 2.3.3. Existències

El saldo al tancament de l'exercici de la partida d'existències era el següent:

Descripció	Saldo a 31/12/2012	Saldo a 31/12/2011	Variació
Publicacions (sense documentació)	16.949,29	16.987,11	-37,82
Publicacions (amb documentació)	16.747,76	16.844,33	-96,57
Provisió per depreciació de mercaderies	-33.697,05	-33.831,44	134,39
<b>Total</b>	<b>-</b>	<b>-</b>	<b>-</b>

Font: Elaboració pròpia a partir d'informació de l'IEA  
(Imports en euros)

De la revisió d'aquest apartat en deriva l'observació següent:

#### *Procediments de control de les existències*

L'IEA no ha realitzat cap inventari físic de les existències a 31 de desembre de 2012 ni en data posterior, ni coneix en cada moment la quantitat i composició de les mateixes. Aquestes pràctiques comporten una debilitat de control intern que no permeten garantir la integritat d'aquests béns.

### 2.3.4. Deutors, vendes i ingressos

La rúbrica de deutors està integrada per les partides següents:

Descripció	Saldo a 31/12/2012	Saldo a 31/12/2011	Variació
Deutors pressupostaris	-	2.147,60	-2.147,60
Administracions públiques	87.511,11	102.874,13	-15.363,02
Altres deutors	6.298,80	-	6.298,80
<b>Total</b>	<b>93.809,91</b>	<b>105.021,73</b>	<b>-11.211,82</b>

Font: Elaboració pròpia a partir d'informació de l'IEA  
(Imports en euros)

El detall de les vendes i ingressos és el següent:

Descripció	Saldo 2012	Saldo 2011	Variació
Vendes de publicacions	4.539,75	6,51	4.533,24
Reintegraments	85,49	6.500,18	-6.414,69
Ingressos per arrendaments	1.900,00	1.980,00	-80,00
Ingressos per serveis diversos	293.364,69	212.637,41	80.727,28
Altres ingressos	17.464,03	18.707,65	-1.243,62
<b>Total</b>	<b>317.353,96</b>	<b>239.831,75</b>	<b>77.522,21</b>

Font: Elaboració pròpia a partir d'informació de l'IEA  
(Imports en euros)

## 2.3.5. Tresoreria i comptes financers

El compte de tresoreria retut presenta el següent resum:

Centre	Descripció	Saldo		Variació absoluta	Variació %
		a 31.12.12	a 31.12.11		
	<b>Operacions pressupostàries</b>	<b>116.626,89</b>	<b>84.183,22</b>	<b>32.443,67</b>	<b>-38,54%</b>
	570 Caixa	550,19	1.049,57	-499,38	-47,58%
Andorra		328,36	903,64	-575,28	-63,66%
Barcelona		192,19	40,69	151,50	372,33%
Tolosa		29,64	105,24	-75,60	-71,84%
	571 Bancs i institucions de crèdit	116.076,70	83.133,65	32.943,05	-39,63%
Andorra	Crèdit Andorrà	103.166,18	70.550,84	32.615,34	-46,23%
Barcelona	La Caixa	6.128,16	3.047,89	3.080,27	101,06%
Tolosa	Société Générale	6.782,36	9.534,92	-2.752,56	-28,87%
	<b>Operacions extrapressupostàries</b>	-	-	-	-
	570 Caixa	-	-	-	-
Andorra					
Barcelona					
Tolosa					
	571 Bancs i institucions de crèdit	-	-	-	-
Andorra	Crèdit Andorrà	-	-	-	-
Andorra	BancSabadell d'Andorra	-	-	-	-
Barcelona	La Caixa	-	-	-	-
Tolosa	Société Générale	-	-	-	-
	<b>Total</b>	<b>116.626,89</b>	<b>84.183,22</b>	<b>32.443,67</b>	<b>-38,54%</b>

Font: Institut d'Estudis Andorrans  
(Imports en euros)

El detall dels saldos que componen la rúbrica de tresoreria és el següent:

Descripció	Saldo a 31/12/2012	Saldo a 31/12/2011	Variació absoluta	Variació
<b>Caixa</b>	<b>550,19</b>	<b>1.049,57</b>	<b>-499,38</b>	<b>-47,58%</b>
<b>Bancs i institucions de crèdit</b>	<b>116.076,70</b>	<b>83.133,65</b>	<b>32.943,05</b>	<b>39,63%</b>
Crèdit Andorrà	103.166,18	70.550,84	32.615,34	46,23%
La Caixa	6.128,16	3.047,89	3.080,27	101,06%
Société Générale	6.782,36	9.534,92	-2.752,56	-28,87%
<b>Total</b>	<b>116.626,89</b>	<b>84.183,22</b>	<b>32.443,67</b>	<b>38,54%</b>

Font: Elaboració pròpia a partir d'informació de l'IEA  
(Imports en euros)

De la revisió d'aquest apartat en resulten les observacions següents:

### *Gestió comptable de tresoreria*

Tot i que els comptes retuts per l'entitat inclouen el compte de tresoreria, aquest no s'ajusta al requeriment de l'article 48 de la LGFP atès que no informa dels cobraments i pagaments de l'exercici diferenciats entre operacions pressupostàries i extrapressupostàries.



### *Manca de firma mancomunada en determinades entitats financeres*

L'entitat té establert un procediment de mancomunació de signatures en aquells comptes bancaris a través del qual es canalitza la major part de la seva activitat. Amb tot, aquest procediment no consta implantat, o ho és parcialment, en la resta de comptes bancaris.

Es recomana adequar els procediments de pagament per tal que es respecti el principi de mancomunació, d'acord amb les previsions de l'art. 33 de la LGFP.

### *Comptabilització dels xecs bancaris*

L'IEA no comptabilitza els pagaments per xec fins el moment en que són descomptats del banc. Per tal que els comptes i estats anuals reflecteixin la imatge fidel, recomanem que en el moment en que s'expedeixin els xecs bancaris es minori el saldo de tresoreria, i aquells que no han estat descomptats pel banc formin part de les conciliacions bancàries.

### *Targeta de crèdit*

Els pagaments realitzats amb targetes de crèdit no segueixen en el moment d'efectuar-se el procediment ni les fases previstes per la LGFP, si bé són objecte d'una regularització a posteriori. Es recomana l'adopció d'un procediment per a la utilització d'aquest sistema de pagament que s'ajusti a les previsions de la Llei.

### *Despeses amb domiciliació bancària dels pagaments*

L'IEA segueix la pràctica de domiciliar els pagaments: d'arrendaments d'aparcaments, de maquinària i locals, consums de carburants i calefacció, assegurances, i manteniments de locals. Aquesta pràctica és contrària al procediment que requereix l'article 31 de la LGFP, donat que comporta que es materialitzin els pagaments amb anterioritat a que les despeses hagin estat liquidades i s'hagi dictat la preceptiva ordre de pagament requerida per la norma referida. Es recomana que l'entitat ajusti els seus procediments de pagament a les previsions d'aquella Llei.

## **2.3.6. Fons propis**

Els moviments que s'observen en els comptes que integren aquest apartat són els següents:

Descripció	Saldo a 31/12/2011	Altes	Aplicació de resultats	Saldo a 31/12/2012
Resultats d'exercicis anteriors	143.125,73	-10.739,54	19.560,54	151.946,73
Resultat de l'exercici	19.560,54	-43.678,30	-19.560,54	-43.678,30
<b>Total</b>	<b>162.686,27</b>	<b>-54.417,84</b>	<b>-</b>	<b>108.268,43</b>

Font: Elaboració pròpia a partir d'informació de l'IEA  
(Imports en euros)

### 2.3.7. Ingressos a distribuir en diversos exercicis

Els moviments de l'exercici es resumeixen en el quadre següent:

Descripció	Saldo a 31/12/2011	Altes	Baixes	Saldo a 31/12/2012
Ingressos a distribuir en diversos exercicis	33.563,28	-	-17.065,24	16.498,04
<b>Total</b>	<b>33.563,28</b>	<b>-</b>	<b>-17.065,24</b>	<b>16.498,04</b>

Font: Elaboració pròpia a partir d'informació de l'IEA  
(Imports en euros)

### 2.3.8. Creditors

El desglossament de l'epígraf de creditors és el següent:

Descripció	Saldo a 31/12/2012	Saldo a 31/12/2011	Variació
Creditors pressupostaris	91.771,94	41.837,47	49.934,47
Administracions públiques	13.115,14	8.986,16	4.128,98
Altres deutors	9.861,02	6.815,07	3.045,95
<b>Total</b>	<b>114.748,10</b>	<b>57.638,70</b>	<b>57.109,40</b>

Font: Elaboració pròpia a partir d'informació de l'IEA  
(Imports en euros)

De la revisió d'aquest apartat, en deriven les observacions següents:

#### *Saldos amb la Universitat de Perpinyà*

En l'exercici 2007 l'IEA va comptabilitzar les despeses meritades com a conseqüència de les indemnitzacions a satisfer als treballadors del Centre de Perpinyà del qual s'havia acordat el seu tancament. De l'import total de les indemnitzacions, la quantitat de 43.383 euros no va poder ser satisfeta, restant en els saldos creditors de l'entitat. D'aquest saldo, en exercicis anteriors, l'entitat va destinar una quantia al pagament de despeses diverses i a una indemnització laboral, sense que ens consti l'autorització dels òrgans de govern de l'entitat ni haver contrastat l'exigibilitat del deute com a pas previ a la seva regularització.

De constatar-se que el deute no és exigible a l'IEA, l'entitat l'ha d'integrar en el romanent de tresoreria afectat i ha d'englobar l'import de les quanties no aplicades per a ser reintegrades al Govern o, en el seu cas, per acord d'aquest darrer, ser destinat al finançament de pressupostos futurs. A 31 de desembre de 2012, queden pendents d'aplicació 5.630 euros.

#### *Saldo pendent amb el Govern comptabilitzat com creditor pressupostari*

L'IEA rep anualment transferències de Govern amb la finalitat de cobrir les necessitats de finançament de la seva activitat. D'acord amb l'article 18.1 de la Llei del pressupost per a l'exercici 2012, *un cop aprovada la liquidació de comptes de les entitats beneficiàries de transferències nominatives per part dels òrgans competents de les dites entitats, i sempre que no s'hagi compromès en la seva totalitat la despesa pressupostada, el Govern pot o bé sol·licitar a aquests organismes que retornin els*

*ingressos obtinguts amb la transferència i no utilitzats durant l'exercici pressupostari, o bé tenir en compte aquest romanent pressupostari per atorgar la subvenció de l'exercici següent mitjançant la rebaixa de la subvenció atorgada per l'import corresponent a aquest romanent pressupostari o bé autoritzar l'entitat beneficiària a mantenir els ingressos obtinguts amb la transferència i no utilitzats durant l'exercici pressupostari perquè no està afectada per finançar diferències de venciment entre els drets i les obligacions durant l'exercici, sempre que l'entitat acrediti al Govern aquestes necessitats de tresoreria i per finançar romanents de tresoreria negatius.*

Durant l'exercici 2012, l'IEA ha aplicat aquest precepte comptabilitzant a favor de Govern els superàvits pressupostaris dels exercicis anteriors (10.740 euros) i de l'exercici 2012 (14.951 euros).

Aquest reconeixement no té el seu origen en operacions pressupostàries sinó en el compliment de l'article 18.1 de la Llei del pressupost per a l'exercici 2012 per la qual cosa aquest saldo s'hauria de considerar com un creditor no pressupostari.

## 2.4. Estat del romanent de tresoreria

El càlcul del romanent de tresoreria retut per l'entitat en l'exercici 2012 presenta el següent detall:

Conceptes	Total IEA 2012	Exercici 2011
<b>1 (+) Drets pendents de cobrament</b>	<b>62.905,91</b>	<b>105.021,73</b>
(+) del pressupost corrent	93.809,91	105.021,73
(+) de pressupostos tancats	-	-
(+) d'operacions no pressupostàries	-	-
(-) de cobraments dubtosos	-	-
(-) drets cobrats pendents d'aplicació definitiva	-30.904,00	
<b>2 (-) Obligacions pendents de pagament</b>	<b>108.769,60</b>	<b>57.195,20</b>
(+) del pressupost corrent	98.665,50	52.462,28
(+) de pressupostos tancats	5.380,15	5.176,42
(+) d'operacions no pressupostàries	10.702,45	-
(-) obligacions pagades pendents d'aplicació definitiva	-5.978,50	-443,50
<b>3 (+) Fons líquids</b>	<b>116.626,89</b>	<b>84.183,22</b>
<b>I. Romanent de tresoreria afectat</b>	<b>70.763,20</b>	<b>132.009,75</b>
<b>II. Romanent de tresoreria no afectat</b>	<b>-</b>	<b>-</b>
<b>III Romanent de tresoreria total</b>	<b>70.763,20</b>	<b>132.009,75</b>

Font: Institut d'Estudis Andorrans  
(Imports en euros)

De la revisió de l'estat anterior en deriven les observacions següents:

### *Obligacions pendents de pagament no exigibles*

D'acord amb el manifestat a la nota 2.3.8, la rúbrica d'obligacions pendents de pagar del pressupost corrent incorpora obligacions per import de 5.630 euros que provenen de l'exercici 2009 que, en no ser exigibles, no hi haurien de figurar, provocant que el romanent de tresoreria total es vegi infravalorat en aquesta quantia.

### *Saldos operacions no pressupostàries*

S'inclouen sota la rúbrica d'obligacions pendents de pagament del pressupost corrent els imports corresponents als comptes del Tresor públic per un import de 2.254 euros i d'acord amb el manifestat a la nota 2.3.8 a favor de Govern pels superàvits pressupostaris per un import de 25.690 euros, els quals s'haurien de classificar com a obligacions pendents de pagament d'operacions no pressupostàries.

### *Operacions pendents d'aplicació definitiva*

El romanent de tresoreria presenta com obligacions pagades i ingressos pendents d'aplicació definitiva els imports corresponents a les periodificacions efectuades en funció del principi de meritament. Aquestes operacions van ser comptabilitzades i aplicades en el seu moment en la liquidació del pressupost i per tant no s'han de computar en el romanent de tresoreria. Aquest fet suposa que el romanent de tresoreria es trobi infravalorat en 24.925 euros.

## **2.5. Contractació pública**

De la revisió que s'ha dut a terme relativa a la licitació i execució dels contractes administratius en deriva l'observació següent:

### *Adjudicacions directes*

S'han detectat diverses adjudicacions directes de les que no s'ha justificat que podien acollir-se a aquesta modalitat de contractació superant els límits quantitatius regulats en la Llei de pressupost per l'exercici 2012 pels contractes menors:

- Consultoria externa del centre de recerca sociològica per un import de 11.417 euros
- Assessorament per redibuixar les línies del mapa d'hàbitats d'Andorra per 12.222 euros

## **2.6. Altres aspectes a destacar**

Així mateix, de la revisió efectuada s'han observat els següents aspectes a mencionar:

### *Manca de control pressupostari*

La Disposició addicional quarta de la Llei 22/2011, de 29 de desembre, del pressupost per a l'exercici 2012, estableix:

#### *Quarta*

*S'addicionen els apartats 3 i 4 a l'article 36 de la Llei general de les finances públiques, del 19 de desembre de 1996, amb la redacció següent:*

*“3. El Govern pot aprovar, mitjançant un reglament, anualment i durant el primer trimestre de l'any posterior a l'any de tancament pressupostari, a proposta de la Intervenció General amb la conformitat prèvia del ministre encarregat de les*

*finances, un programa de control pressupostari que determini les entitats parapúbliques o de dret públic, les societats públiques participades per l'Administració general amb incidència sobre les finances públiques i les entitats privades que reben subvencions, préstecs, avals i altres ajuts a càrrec del pressupost general, que estiguin subjectes al control pressupostari, així com la modalitat de control a la qual estiguin subjectes.*

*4. La Caixa Andorrana de Seguretat Social queda subjecta al control pressupostari per part de la Intervenció General i, per tant, entra dins l'abast del programa de control pressupostari anual a què es refereix el punt 3.”*

Per decret de 28 de març de 2012 s'ha establert el programa per a l'exercici 2012 d'acord amb el qual l'IEA no ha quedat subjecte a control pressupostari ni s'ha efectuat cap acció posterior en aquest sentit.

### *Control d'oportunitat i eficàcia*

L'article 36 de la LGFP estableix com a finalitats de la gestió de la despesa pública, a més dels pretesos en les actuacions que s'impulsen, els objectius d'economicitat i eficiència, establint per a la seva supervisió i mesura els controls pressupostaris de legalitat, oportunitat econòmica, control financer, control d'eficàcia i control polític.

L'IEA no disposa d'objectius específics i quantificables dels programes de despesa i dels corresponents indicadors del seu compliment, previstos en la LGFP ni estudis relatius a l'anàlisi dels costos de funcionament i del rendiment o la utilitat dels serveis que presta, la qual cosa, impedeix analitzar objectivament si la gestió dels recursos ha estat orientada per criteris d'eficàcia i eficiència.

## 2.7. Evolució de les magnituds i ratis principals

Es presenta a continuació l'evolució de les magnituds i ratis principals de la gestió econòmicofinancera de l'entitat:

### Resum pressupost inicial d'ingressos

Pressupost d'ingressos	Pressupost 2008	Pressupost 2009	Pressupost 2010 (*)	Pressupost 2011 (*)	Pressupost 2012
3. Taxes i altres ingressos	42.000	-	-	-	-
4. Transferències corrents	1.015.245	1.017.246	1.017.246	1.017.246	960.541
<b>Ingressos corrents</b>	<b>1.057.245</b>	<b>1.017.246</b>	<b>1.017.246</b>	<b>1.017.246</b>	<b>960.541</b>
7. Transferències de capital	67.893	-	-	-	-
<b>Ingressos de capital</b>	<b>67.893</b>	<b>-</b>	<b>-</b>	<b>-</b>	<b>-</b>
<b>Total ingressos</b>	<b>1.125.138</b>	<b>1.017.246</b>	<b>1.017.246</b>	<b>1.017.246</b>	<b>960.541</b>

(\*) Pròrroga pressupostària

Font: Elaboració pròpia a partir d'informació de l'IEA

(Imports en euros)

### Resum pressupost inicial de despeses

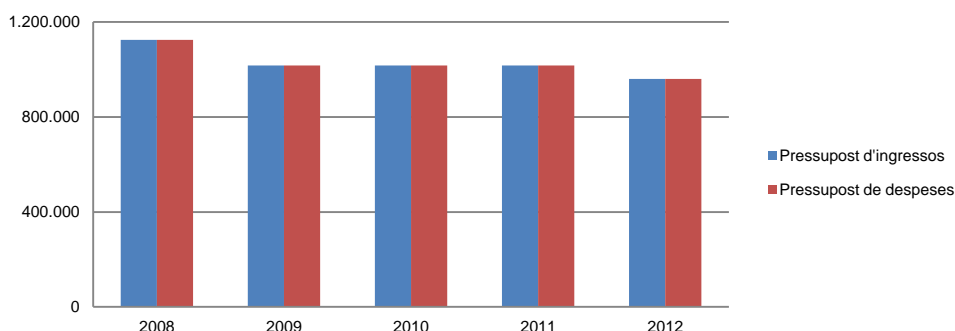
Pressupost de despeses	Pressupost 2008	Pressupost 2009	Pressupost 2010 (*)	Pressupost 2011 (*)	Pressupost 2012
1. Despeses de personal	735.338	769.895	769.895	769.895	756.580
2. Consum de béns corrents i serveis	319.207	244.051	244.051	244.051	203.261
3. Despeses financeres	2.700	3.300	3.300	3.300	700
<b>Despeses corrents</b>	<b>1.057.245</b>	<b>1.017.246</b>	<b>1.017.246</b>	<b>1.017.246</b>	<b>960.541</b>
6. Inversions reals	67.893	-	-	-	-
<b>Despeses de capital</b>	<b>67.893</b>	<b>-</b>	<b>-</b>	<b>-</b>	<b>-</b>
<b>Total despeses</b>	<b>1.125.138</b>	<b>1.017.246</b>	<b>1.017.246</b>	<b>1.017.246</b>	<b>960.541</b>

(\*) Pròrroga pressupostària

Font: Elaboració pròpia a partir d'informació de l'IEA

(Imports en euros)

Evolució del pressupost



Font: Elaboració pròpia a partir d'informació de l'IEA

(Imports en euros)

### Resum de la liquidació del pressupost d'ingressos

Pressupost d'ingressos	Liquidat 2008	Liquidat 2009	Liquidat 2010	Liquidat 2011	Liquidat 2012
3. Taxes i altres ingressos	160.212	122.206	105.136	247.329	329.128
4. Transferències corrents	1.015.246	1.003.928	1.010.677	1.017.246	960.541
5. Ingressos patrimonials	728	305	120	268	407
<b>Ingressos corrents</b>	<b>1.176.186</b>	<b>1.126.439</b>	<b>1.115.933</b>	<b>1.264.843</b>	<b>1.290.076</b>
7. Transferències de capital	36.717	31.162	-	-	-
<b>Ingressos de capital</b>	<b>36.717</b>	<b>31.162</b>	<b>-</b>	<b>-</b>	<b>-</b>
<b>Total ingressos</b>	<b>1.212.903</b>	<b>1.157.601</b>	<b>1.115.933</b>	<b>1.264.843</b>	<b>1.290.076</b>

Font: Elaboració pròpia a partir d'informació de l'IEA

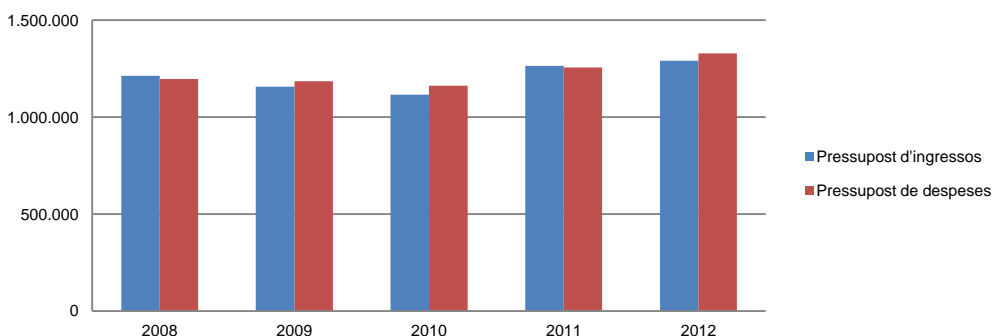
(Imports en euros)

## Resum de la liquidació del pressupost de despeses

Pressupost de despeses	Liquidat 2008	Liquidat 2009	Liquidat 2010	Liquidat 2011	Liquidat 2012
1. Despeses de personal	820.765	851.943	858.749	967.335	1.034.940
2. Consum de béns corrents i serveis	318.811	300.884	288.361	264.772	275.979
3. Despeses financeres	4.400	3.294	2.819	1.490	873
<b>Despeses corrents</b>	<b>1.143.976</b>	<b>1.156.121</b>	<b>1.149.929</b>	<b>1.233.597</b>	<b>1.311.792</b>
6. Inversions reals	53.556	28.259	12.522	21.931	17.669
<b>Despeses de capital</b>	<b>53.556</b>	<b>28.259</b>	<b>12.522</b>	<b>21.931</b>	<b>17.669</b>
<b>Total despeses</b>	<b>1.197.532</b>	<b>1.184.380</b>	<b>1.162.451</b>	<b>1.255.528</b>	<b>1.329.461</b>

Font: Elaboració pròpia a partir d'informació de l'IEA  
(Imports en euros)

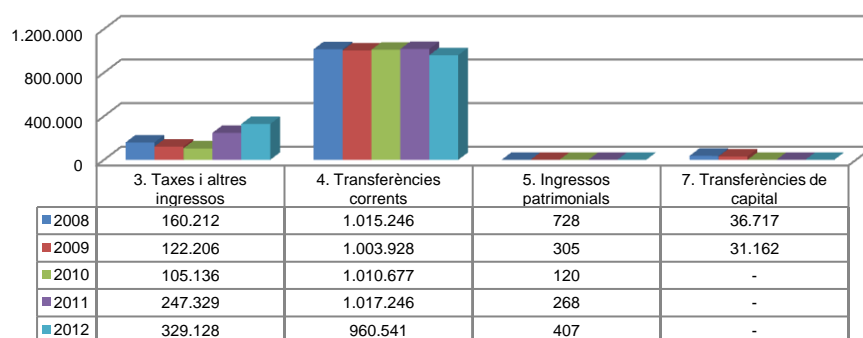
### Evolució liquidació del pressupost



Font: Elaboració pròpia a partir d'informació de l'IEA  
(Imports en euros)

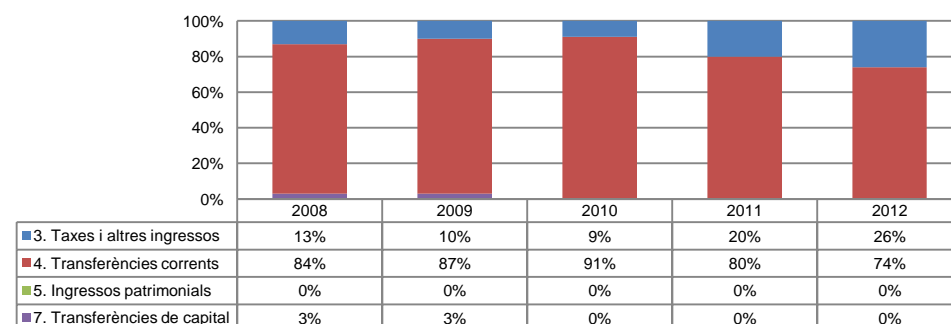
La distribució de les liquidacions d'ingressos i despeses dels darrers exercicis es representa gràficament en els quadres següents:

### Liquidació pressupost ingressos valor absolut



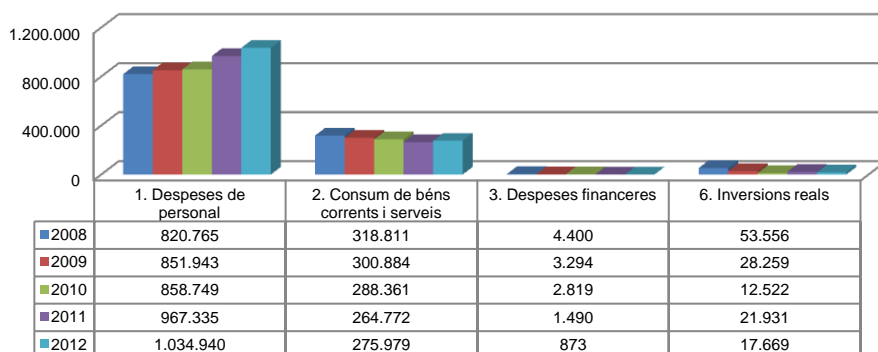
Font: Elaboració pròpia a partir d'informació de l'IEA  
(Imports en euros)

### Liquidació pressupost ingressos valor relatiu



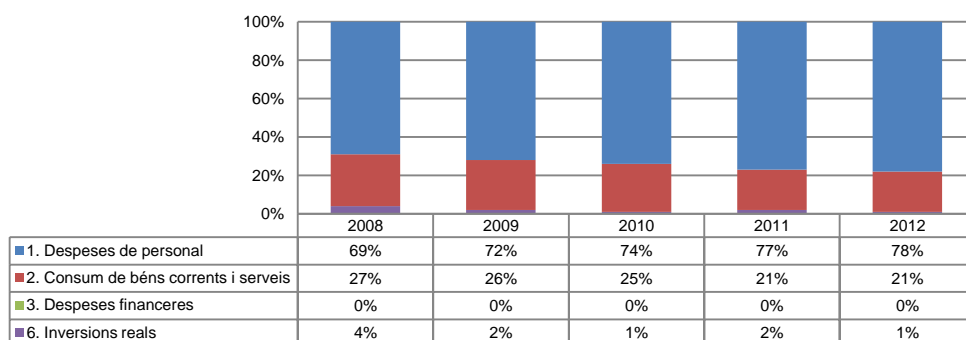
Font: Elaboració pròpia a partir d'informació de l'IEA

### Liquidació pressupost despeses valor absolut



Font: Elaboració pròpia a partir d'informació de l'IEA  
(Imports en euros)

### Liquidació pressupost despeses valor relatiu



Font: Elaboració pròpia a partir d'informació de l'IEA

## Resultat pressupostari i romanent de tresoreria

Es presenta a continuació l'evolució del resultat pressupostari:

Descripció	2008	2009	2010	2011	2012
Total ingressos liquidats	1.212.903	1.157.601	1.115.933	1.264.843	1.290.076
Total despeses liquidades	1.197.532	1.184.380	1.162.451	1.255.528	1.329.461
<b>Resultat pressupostari</b>	<b>15.371</b>	<b>-26.779</b>	<b>-46.518</b>	<b>9.315</b>	<b>-39.385</b>

Font: Elaboració pròpia a partir d'informació de l'IEA  
(Imports en euros)

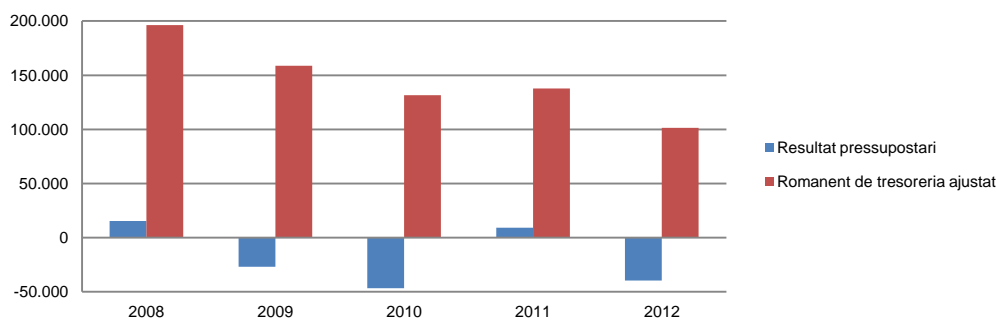
La variació i evolució del romanent de tresoreria considerant, en cas que n'hi hagi, aquelles incidències més significatives detectades i indicades en els corresponents informes de fiscalització presenta el següent detall:

Descripció	RT Ajustat 2008	RT Ajustat 2009	RT Ajustat 2010	RT Ajustat 2011	RT Ajustat 2012
1. (+) Drets pendents de cobrament	90.529	309.820	69.440	105.022	87.831
2. (-) Obligacions pendents de pagament	-110.839	-147.467	-96.487	-51.565	-103.139
3. (+) Fons líquids	216.643	-3.607	158.593	84.183	116.627
<b>Romanent de tresoreria total (1-2+3)</b>	<b>196.333</b>	<b>158.746</b>	<b>131.546</b>	<b>137.640</b>	<b>101.319</b>
I. Romanent de tresoreria afectat	192.593	154.677	131.546	137.640	101.319
II. Romanent de tresoreria no afectat	3.740	4.069	-	-	-
<b>Romanent de tresoreria total (1-2+3)=(I+II)</b>	<b>196.333</b>	<b>158.746</b>	<b>131.546</b>	<b>137.640</b>	<b>101.319</b>

Font: Elaboració pròpia a partir d'informació de l'IEA  
(Imports en euros)



### Evolució resultat pressupostari i romanent de tresoreria



Font: Elaboració pròpia a partir d'informació de l'IEA  
(Imports en euros)

### Indicadors i ratis

Indicadors pressupostaris		Exercici 2008	Exercici 2009	Exercici 2010	Exercici 2011	Exercici 2012
<b>Grau de modificacions del pressupost</b> (La proximitat al 0% mostra una menor necessitat de modificar les previsions inicials estimades)	= $\frac{\text{Modificacions del pressupost}}{\text{Previsions inicials}}$	23,5%	30,9%	26,9%	32,3%	43,5%
<b>Grau de liquidació de drets</b> (Mostra el grau de realització dels ingressos previstos. La proximitat al 100% indica una bona previsió d'ingressos)	= $\frac{\text{Drets liquidats}}{\text{Previsions definitives d'ingressos - Incorporació del romanent de tresoreria}}$	107,8%	113,8%	86,5%	94,0%	93,6%
<b>Grau de liquidació d'obligacions</b> (Mostra el grau de realització de les despeses previstes. No hauria d'excedir el 100%)	= $\frac{\text{Obligacions liquidades}}{\text{Previsions definitives de despeses}}$	86,2%	88,9%	90,1%	93,3%	96,4%
<b>% que representen les despeses de personal</b> (% que representen les despeses de personal sobre el total de despeses de l'exercici. Caldria considerar que un valor superior al 40% podria ser indicatiu d'una possible estructura de personal sobre dimensionada)	= $\frac{\text{Obligacions liquidades capítol 1}}{\text{Obligacions liquidades totals}}$	68,5%	71,9%	73,9%	77,0%	77,8%
<b>% que representen les despeses corrents</b> (% que representen les despeses en béns corrents i serveis de titularitat de l'entitat sobre el total de despeses de l'exercici)	= $\frac{\text{Obligacions liquidades capítol 2}}{\text{Obligacions liquidades totals}}$	26,6%	25,4%	24,8%	21,1%	20,8%
<b>% que representa les despeses per transferències corrents</b>	= $\frac{\text{Obligacions liquidades capítol 4}}{\text{Obligacions liquidades totals}}$	0,0%	0,0%	0,0%	0,0%	0,0%
<b>Esforç inversor</b> (% de despeses que corresponen a la realització d'inversions en l'exercici. La realització d'inversions es troba relacionada amb l'adquisició, ampliació, conservació o millora de les infraestructures i béns de capital)	= $\frac{\text{Obligacions liquidades capítol 6}}{\text{Obligacions liquidades totals}}$	4,5%	2,4%	1,1%	1,7%	1,3%
<b>Estalvi brut</b> (El seu valor ha de ser positiu. Capacitat dels ingressos corrents per finançar despeses de capital)	= $\frac{\text{Drets liquidats operacions corrents - obligacions liquidades op. Corrents}}{\text{Drets liquidats operacions corrents}}$	2,7%	-2,6%	-3,0%	2,5%	-1,7%
<b>Estalvi net</b> (El seu valor ha de ser positiu. Un valor negatiu indica que no es disposa de recursos corrents suficients per finançar l'amortització del deute formalitzat)	= $\frac{\text{Drets liquidats operacions corrents - obligacions liquidades op. Corrents - passius financers}}{\text{Drets liquidats operacions corrents}}$	2,7%	-2,6%	-3,0%	2,5%	-1,7%
<b>Autonomia</b> (Capacitat de finançament sense transferències externes. No inclou capítols 4 i 7)	= $\frac{\text{Drets liquidats totals - transferències}}{\text{Drets liquidats totals}}$	13,3%	10,6%	9,4%	19,6%	25,5%
<b>Autonomia fiscal</b> (Capacitat de finançament amb els tributs liquidats)	= $\frac{\text{Drets liquidats tributs (cap. 1,2 i 3)}}{\text{Drets liquidats totals}}$	13,2%	10,6%	9,4%	19,6%	25,5%
Ratis de liquiditat		Exercici 2008	Exercici 2009	Exercici 2010	Exercici 2011	Exercici 2012
<b>Fons de maniobra</b> (Hauria de tenir valor positiu)	= $\frac{\text{Actiu corrent - Passiu corrent}}{\text{Passiu corrent}}$	255.339	214.823	125.915	132.009	70.763
<b>Rati de liquiditat</b> (El valor hauria de fluctuar entre el 150% i 200%)	= $\frac{\text{Actiu corrent}}{\text{Passiu corrent}}$	294,7%	226,6%	221,9%	329,0%	148,6%
<b>Rati de tresoreria</b> (Valor pròxim al 100%)	= $\frac{\text{Efectiu i altres actius líquids equivalents}}{\text{Passiu corrent}}$	165,2%	-2,1%	153,5%	146,1%	80,1%

Font: Elaboració pròpia a partir d'informació de l'IEA  
(Imports en euros)

### **3. OBSERVACIONS I RECOMANACIONS**

#### **Relatives a la comptabilitat pública**

- En el càlcul del romanent de tresoreria, l'entitat ha donat el tractament incorrecte d'operacions pendents d'aplicació definitiva als imports que deriven de les periodificacions dels ingressos i de les despeses de l'exercici, provocant una infravaloració del romanent total i de l'afectat de 24.925 euros. (nota 2.4)

#### **Relatives a la contractació pública**

- L'IEA ha formalitzat dues contractacions directes, per import total de 23.639 euros, que excedeixen l'import de la contractació menor i sense justificar que podien acollir-se a aquesta modalitat de contractació. (nota 2.5)

#### **Altres observacions**

- S'han detectat pagaments de triennis que no s'ajusten a les restriccions establertes per l'article 23.1 de la Llei del pressupost per a l'exercici 2012. (nota 2.2.4)

### **4. OBSERVACIONS I RECOMANACIONS D'ANYS ANTERIORS**

Les observacions i recomanacions formulades en exercicis anteriors, que deriven de fets que segueixen pendents o de pràctiques que s'han mantingut en aquest exercici, amb les corresponents matisacions o actualitzacions en el cas que n'hi hagi, es recullen a continuació:

#### **Relatives a la comptabilitat pública**

- En la tramitació i aprovació de modificacions de crèdit per transferència, l'entitat hauria incomplert el regulat per l'article 26 de la LGFP, atès que les transferències ordenades pels òrgans de govern de l'entitat no poden afectar als crèdits per a remuneracions de personal. L'import afectat per aquest incompliment ascendeix a 22.339 euros, dels quals 11.619 provenen del capítol 2. D'altra banda al tancament de l'exercici es tramiten modificacions pressupostàries per transferències de crèdit, la finalitat de les quals és, únicament, la d'habilitar crèdit pressupostari a aquelles partides que presenten dèficit a la seva consignació. (nota 2.1.2)
- L'IEA segueix la pràctica d'incorporar a l'exercici crèdits pressupostaris que financen compromisos de despesa corrent que s'han adquirit en anys anteriors a l'immediat precedent, en el present exercici per import de 25.106 euros, no respectant les limitacions temporals imposades per l'article 15.4.B.d) de la LGFP. (nota 2.1.2)
- Les nòmines es registren pressupostàriament acumulant en un sol acte les fases ACLOP. Aquesta pràctica, a més de ser contrària al disposat a l'article 31 de la LGFP, provoca que el pressupost no s'utilitzi com l'eina de gestió que garanteixi l'acompliment del principi d'especialitat quantitativa. (nota 2.2.4)

- Tot i que els comptes retuts per l'entitat inclouen el compte de tresoreria, aquest no s'ajusta al requeriment de l'article 48 de la LGFP atès que no informa dels cobraments i pagaments de l'exercici diferenciats entre operacions pressupostàries i extrapressupostàries. (nota 2.3.5)
- En l'exercici 2007 l'IEA va comptabilitzar les despeses meritades com a conseqüència de les indemnitzacions a satisfer als treballadors del centre de Perpinyà del qual s'havia acordat el seu tancament. De l'import total de les indemnitzacions, la quantitat de 43.383 euros no va poder ser satisfeta. L'entitat va destinar una quantia al pagament de despeses diverses i a una indemnització laboral, sense que ens consti l'autorització dels òrgans de govern de l'entitat ni haver contrastat l'exigibilitat del deute com a pas previ a la seva regularització. A 31 de desembre de 2012, queden pendents d'aplicació 5.630 euros. (nota 2.3.8)

### **Altres observacions**

- L'IEA ha retribuït als seus treballadors per conceptes que no estan emparats en cap normativa reguladora. (nota 2.2.4)
- L'IEA té establert un procediment de mancomunació de signatures en aquells comptes bancaris a través dels quals es canalitza la major part de la seva activitat. Amb tot, aquest procediment no consta implantat, o ho és parcialment, en la resta de comptes bancaris. Es recomana adequar els procediments de pagament per tal que es respecti el principi de mancomunació, d'acord amb les previsions de l'art. 33 de la LGFP. (nota 2.3.5)
- Els pagaments realitzats amb targetes de crèdit no segueixen en el moment d'efectuar-se el procediment les fases previstes per la LGFP, si bé són objecte d'una regularització a posteriori. Es recomana l'adopció d'un procediment per a la utilització d'aquest sistema de pagament que s'ajusti a les previsions de la Llei. (nota 2.3.5)
- L'IEA no ha estat sotmès als controls pressupostaris previstos per l'article 36 de la LGFP. (nota 2.6)

## **5. CONCLUSIONS**

De les verificacions efectuades d'acord amb procediments d'auditoria es desprèn que, excepte per les conseqüències que es deriven de les observacions contingudes en els apartats 3 i 4, els comptes anuals sotmesos a fiscalització expressen, en tots els aspectes significatius, la imatge fidel del patrimoni i de la situació financera de l'IEA a 31 de desembre de 2012, dels resultats de les seves operacions i dels recursos obtinguts i aplicats, i de l'execució del pressupost d'ingressos i despeses corresponents a l'exercici anual acabat en la mateixa data i contenen, juntament amb la memòria que els acompanya, la informació necessària i suficient per la seva interpretació i comprensió adequada, de conformitat amb els principis i normes comptables generalment acceptats recollits a la LGFP i al PGCP, i guarden uniformitat amb els aplicats en l'exercici anterior.

També es desprèn que, excepte pels aspectes descrits en el cos de l'informe, l'Institut d'Estudis Andorrans ha complert de forma raonable amb la legislació bàsica relativa a

l'administració i control dels fons públics que li és aplicable per l'exercici anual acabat el 31 de desembre de 2012.

## **6. AL·LEGACIONS**

D'acord amb allò que preveuen els articles 3 i 10 de la Llei del Tribunal de Comptes es va trametre a l'Institut d'Estudis Andorrans el present informe per tal que pogués presentar les al·legacions que considerés oportunes.

## **7. OBSERVACIONS COMPLEMENTÀRIES**

Atès que no han estat presentades al·legacions no hi ha cap observació complementària.