

TRIBUNAL DE COMPTES D'ANDORRA

Informe relatiu als treballs de fiscalització
corresponents al tancament de l'exercici 2011, de
**L'ESCOLA DE FORMACIÓ DE PROFESSIONS ESPORTIVES
I DE MUNTANYA**

Juliol del 2012

ÍNDEX

1. INTRODUCCIÓ	4
1.1. Objecte i abast	4
1.2. Metodologia	4
1.3. Marc jurídic	5
1.4. Organització i control intern	5
1.5. Limitacions a l'abast.....	6
2. FISCALITZACIÓ REALITZADA	7
2.1. Pressupost de l'exercici	7
2.1.1. Pressupost inicial.....	7
2.1.2. Modificacions pressupostàries.....	8
2.2. Liquidació del pressupost	9
2.2.1. Taxes i altres ingressos	10
2.2.2. Transferències del pressupost d'ingressos.....	11
2.2.3. Despeses de personal	11
2.2.4. Despeses en béns corrents i serveis	12
2.3. Comptes anuals	13
2.3.1. Immobilitzat.....	19
2.3.2. Deutors, vendes i ingressos	20
2.3.3. Tresoreria i comptes financers.....	21
2.3.4. Fons propis.....	22
2.3.5. Ingressos a distribuir en diversos exercicis	23
2.3.6. Creditors	23
2.4. Estat del romanent de tresoreria.....	24
2.5. Contractació pública	24
2.6. Altres aspectes a destacar.....	24
2.7. Evolució de les magnituds i ratis principals.....	26
3. OBSERVACIONS I RECOMANACIONS.....	30
4. OBSERVACIONS I RECOMANACIONS D'ANYS ANTERIORS	30
5. CONCLUSIONS.....	31
6. AL·LEGACIONS.....	31
7. OBSERVACIONS COMPLEMENTÀRIES.....	31

Abreviacions

LGFP: Llei general de les finances públiques

LCP: Llei de contractació pública

PGCP: Pla general de comptabilitat pública

1. INTRODUCCIÓ

1.1. Objecte i abast

D'acord amb l'art. 8 de la Llei del Tribunal de Comptes, de 13 d'abril de 2000, correspon a aquest Òrgan la fiscalització externa de la gestió econòmica, financera i comptable de l'Administració pública, integrada, entre d'altres, per l'Escola de Formació de Professions Esportives i de Muntanya (en endavant EFPEM).

La fiscalització de l'EFPEM forma part dels treballs de fiscalització per a l'exercici 2011, d'acord amb les competències que té atribuïdes aquest Tribunal.

Aquesta actuació suposa la realització d'una auditoria de regularitat (financera i de compliment) de l'activitat economicofinancera de l'esmentada entitat, desenvolupada en l'exercici 2011.

La liquidació de comptes de l'EFPEM corresponent a l'exercici 2011 objecte d'aquesta fiscalització va ser lliurada al Tribunal de Comptes en data 30 de març de 2012, i consta entre altres de la documentació següent: liquidació del pressupost, gestió comptable del patrimoni, gestió comptable de la tresoreria, balanç, compte del resultat economicopatrimonial i memòria, que inclou el quadre de finançament i l'estat del romanent de tresoreria.

1.2. Metodologia

El treball s'ha realitzat d'acord amb els Principis i Normes d'Auditoria del Sector Públic, i ha consistit en la realització d'aquelles proves selectives i revisions de procediments que s'han considerat necessàries en cada cas per a l'examen de les diferents àrees.

L'actuació portada a terme ha estat una auditoria de regularitat, que inclou una auditoria de legalitat o compliment i una auditoria financera, amb els següents objectius:

- Verificar si l'activitat economicofinancera de l'EFPEM s'ha desenvolupat de conformitat amb les normes, disposicions i directrius que li són d'aplicació
- Verificar si els comptes anuals i altres estats financers de l'EFPEM expressen la imatge fidel del patrimoni, de la situació financera, del resultat economicopatrimonial i de l'execució del pressupost i que la informació economicofinancera es presenti d'acord als principis comptables que li són d'aplicació

No obstant això, en la mesura que s'han detectat en la fiscalització, en l'informe es posen de manifest incidències i conclusions que tenen a veure amb la gestió, és a dir, que indiquen si la gestió economicofinancera s'ha portat a terme amb criteris d'eficàcia, eficiència i economia.

Han estat objecte de la present fiscalització els fets generats per l'EFPEM en l'exercici 2011 encara que, quan ha calgut per tenir incidència en l'exercici fiscalitzat,

també ho han estat els d'exercicis anteriors i posteriors, abordant tant els aspectes comptables i pressupostaris com els patrimonials, així com els d'organització i control intern existents en l'entitat. Al mateix temps, també s'ha verificat si es compleix amb la legalitat vigent en la gestió dels recursos públics.

No s'han portat a terme procediments específics, tendents a localitzar fets posteriors que poguessin afectar a l'exercici fiscalitzat. No obstant això, en aquells casos en els quals s'ha comptat amb evidència d'algun tipus, originada amb posterioritat a la data de tancament dels exercicis, s'ha fet referència als mateixos a l'informe.

El treball de camp a les dependències de l'ens fiscalitzat va concloure el 2 de juliol de 2012.

1.3. Marc jurídic

La legislació que regula l'activitat economicofinancera, pressupostària i comptable de l'EFPEM es conté, fonamentalment, en les següents disposicions:

- Llei de creació de l'Escola de Formació de Professions Esportives i de Muntanya, de 14 de desembre de 1995
- Llei general de les finances públiques, de 19 de desembre de 1996
- Decret de 27 de gener de 1999 pel que s'aprova el Pla general de comptabilitat pública
- Llei de contractació pública, del 9 de novembre de 2000
- Decret del 5-8-2009 d'aprovació del Reglament regulador del Comitè de Gestió de l'Escola de Formació de Professions Esportives i de Muntanya
- Llei 2/2009, del 23 de gener, del pressupost per a l'exercici 2009, prorrogada pels exercicis 2010 i 2011
- Decret, del 16 de febrer del 2011, d'aprovació del Reglament d'aplicació de l'article 22 de la LGFP per al període de pròrroga pressupostària de l'exercici 2011

1.4. Organització i control intern

El control intern és un procés integral de l'organització, responsabilitat dels òrgans de govern i direcció de l'entitat, dissenyat per afrontar els riscos i per aportar una seguretat raonable que en la consecució de la missió de l'ens s'assoleixen els objectius de:

- Execució ordenada, ètica, econòmica, eficient i efectiva de les operacions
- Compliment de les obligacions de responsabilitat
- Compliment de les lleis i regulació aplicable
- Salvaguarda dels recursos per evitar pèrdues, mal ús o danys

En els treballs de fiscalització s'han estudiat i avaluat aquells procediments del control intern que hem considerat necessaris atenent l'abast i la naturalesa del

treball, sense que l'esmentat estudi hagi pretès identificar necessàriament totes les debilitats que puguin existir, motiu pel qual no expressem una opinió sobre el sistema de control intern de l'entitat. No obstant això, en el transcurs de l'informe es detallen aquelles observacions i recomanacions que han de possibilitar la millora dels procediments de control intern de l'entitat.

L'organització i control intern de l'entitat s'estructura de la forma següent:

L'EFPEM té un Comitè de gestió la composició del qual ve regulada en el reglament de data 5 d'agost del 2009. L'entitat té una direcció general que al mateix temps desenvolupa el càrrec de cap d'estudis. La seva estructura organitzativa és limitada donades les característiques de la mateixa, composta pel cap d'estudis pel coordinador d'esquí alpí i disciplines associades i el comptable-administratiu. El comptable-administratiu és el responsable de la gestió economicofinancera, que inclou la comptabilitat i el seguiment pressupostari amb la supervisió de la direcció, sense que es detecti una adequada segregació de funcions.

L'ens no disposa de reglaments i normes internes que regeixin el seu funcionament i tampoc disposa de manuals de procediments.

L'ens utilitza un aplicatiu comptable pel registre de les operacions economicofinanceres, però no disposa d'un aplicatiu específic pel seguiment pressupostari.

L'EFPEM no ha estat subjecta als controls per part de la intervenció general previstos en els articles 37, 39 i 42 de la LGFP.

1.5. Limitacions a l'abast

En el desenvolupament del treball s'ha posat de manifest la següent limitació:

- L'EFPEM no efectua un seguiment pressupostari ajustat estrictament a la LGFP i al PGCP atès que al llarg de l'exercici no enregistra les diferents fases de l'execució dels pressupostos d'ingressos i de despeses, contràriament al requerit a l'article 31 de la LGFP. Efectua un control ofimàtic i la liquidació pressupostària s'elabora a partir de la informació enregistrada en la comptabilitat financera. El no enregistrament de les fases de l'execució pressupostària dificulta (i en alguns casos pot impedir), les verificacions en relació amb el compliment del principi d'anualitat pressupostària regulat en l'article 14 de la LGFP.

2. FISCALITZACIÓ REALITZADA

2.1. Pressupost de l'exercici

2.1.1. Pressupost inicial

Les previsions pressupostàries que figuren en els comptes retuts presenten les següents xifres a nivell de capítols:

Pressupost de despeses	Pressupost inicial	Pressupost d'ingressos	Pressupost inicial
1. Despeses de personal	155.982,46	3. Taxes i altres ingressos	127.195,20
2. Consums de béns corrents	135.195,20	4. Transferències corrents	163.982,46
Despeses corrents	291.177,66	Ingressos corrents	291.177,66
3. Despeses financeres	-	Ingressos de capital	-
6. Inversions reals	-		
Despeses de capital	-		
Total pressupost despeses	291.177,66	Total pressupost d'ingressos	291.177,66

Font: Elaboració pròpia a partir d'informació de l'EFPEM
(Imports en euros)

La Llei del pressupost general no ha estat aprovada per a l'exercici 2011. En aquests casos, l'article 22.1 de la LGFP i el Decret d'aprovació del Reglament d'aplicació de l'article 22 de la Llei general de les finances públiques, preveuen que l'entitat afectada gestioni la seva activitat econòmica mitjançant el que anomenen *pròrroga pressupostària* la qual comporta que, mensualment, es disposin crèdits pressupostaris per dotzenes parts de llurs crèdits definitius de despeses corrents de l'exercici immediat anterior, i on a més i en aplicació de l'article 6 del reglament l'entitat *"pot aprovar a la bestreta la formalització de reserves de crèdit amb càrrec a la totalitat de les dotzenes parts dels crèdits definitius de despeses corrents"*. A la vegada, la gestió pressupostària s'ha de seguir adaptant a les particularitats que es desenvolupen en el text articulat de la Llei que va aprovar el pressupost anterior, en aquest cas, la Llei 2/2009, del 23 de gener, del pressupost per a l'exercici 2009.

El punt 2 de l'article 3 del reglament estipula que *"Els crèdits definitius comprenen els crèdits inicials del pressupost de l'exercici 2009 i les modificacions pressupostàries aprovades en els exercicis 2009 i 2010 que corresponen a atencions que tenen continuïtat en el període de pròrroga pressupostària de l'exercici 2011. Tanmateix no es prorroguen els crèdits inicials del pressupost de l'exercici 2009 per a despeses que corresponen a atencions que no tenen continuïtat en l'exercici 2011"*.

Per a l'exercici 2011, l'entitat ha registrat com a pressupost inicial els crèdits inicials per a despeses corrents de l'exercici 2009.

2.1.2. Modificacions pressupostàries

El quadre retut per l'EFPEM relatiu a les modificacions pressupostàries de l'exercici és el següent:

	<u>Partides</u>	Pressupost inicial	Moviments de crèdits	Pressupost final
	<u>Personal</u>	155.982,46	-	155.982,46
120	Remun. Bàsiq. I altres rem pers contractual	138.037,58	-	138.037,58
160	Quotes seguretat social	17.944,88	-	17.944,88
	<u>Despeses corrents</u>	135.195,20	-	145.732,34
216	Rep. I cons. Equip inf. i fotoc.	324,00	-	324,00
22000	Material oficina ordinari	1.245,00	200,00	1.445,00
22030	Llibres i altres publicació	-	200,00	200,00
22050	Material pedagògic	165,00	-	165,00
22150	Medalles educador esportiu nivell 2	-	-	-
22200	Serveis telefònics	1.560,00	-	1.560,00
22210	Serveis postals	100,00	-	100,00
22300	Transport	700,00	-	700,00
22400	Primes d'assegurances	3.966,88	-	3.966,88
22610	Aten. Protocol. Represent.	400,00	450,00	850,00
22620	Divulgació i publicacions	1.800,00	-930,00	870,00
22760	Treb. Realit. altres empres.	124.934,32	10.537,14	135.471,46
22761	Processos judicials	-	-	-
23010	Reemborsament dietes pers. Contr.	-	-	-
23100	Locomoció i desplaçament.	-	-	-
24100	Comissions bancàries	-	80,00	80,00
	<u>Inversió</u>	-	-	-
60520	Equip. d'impressió i reprod.	-	-	-
	<u>Ingressos</u>	127.195,20	10.537,14	137.732,34
310	Validacions titulacions estrangeres AMN	14.012,00	-	14.012,00
315	Certificats d'assistència	355,50	-	355,50
320	Matriculacions cursos	109.419,00	10.537,14	119.956,14
325	Drets exàmens	1.332,50	-	1.332,50
328	Proves d'accés	510,00	-	510,00
330	Carnets educador esportiu AMN	1.557,20	-	1.557,20
331	Carnets educador esportiu esports col	-	-	-
340	Medalles educadors esportius	9,00	-	9,00
351	Llibres	-	-	-
355	Fotocòpies	-	-	-
39	Altres	-	-	-
	<u>Transferències corrents</u>	163.982,46	-	163.982,46
40	Transferències de l'estat	155.982,46	-	155.982,46
40	Transferències de joventut	8.000,00	-	8.000,00

Font: EFPEM
(Imports en euros)

De la revisió d'aquest apartat en deriva l'observació següent:

Modificacions pressupostàries no ajustades a la LGFP

Com s'ha indicat en el punt 1.5, l'entitat no efectua un seguiment pressupostari ajustat al que disposa la LGFP. En aquest sentit, les modificacions pressupostàries que s'informen en els comptes retuts tenen per finalitat donar cobertura a les despeses liquidades, sense que s'hagin tramitat de conformitat al que disposa la LGFP ni consta l'existència d'una aprovació expressa.

2.2. Liquidació del pressupost

El resum dels imports retuts per l'EFPEM es recullen en els quadres següents:

Resum de la liquidació del pressupost d'ingressos

CAPÍTOL		(1) PRESSUPOST FINAL	(2) LIQUIDAT 2011	% EXECUCIÓ (3)=(2)/(1)	(4) LIQUIDAT 2010	(5) VARIACIÓ 2011-2010 (5)=(2)-(4)	% VARIACIÓ 2011-2010 (6)=(5)/(4)
3	Taxes i altres ingressos	137.732,34	184.472,23	133,94%	137.754,33	46.717,90	33,91%
4	Transferències corrents	163.982,46	90.488,41	55,18%	130.296,37	-39.807,96	-30,55%
5	Ingressos patrimonials	-	-	-	-	-	-
	Ingressos corrents	301.714,80	274.960,64	91,13%	268.050,70	6.909,94	2,58%
7	Transferències de capital	-	-	-	-	-	-
	Ingressos de capital	-	-	-	-	-	-
Total pressupost d'ingressos		301.714,80	274.960,64	91,13%	268.050,70	6.909,94	2,58%

Font: Elaboració pròpia a partir d'informació de l' EFPEM
(Imports en euros)

Resum de la liquidació del pressupost de despeses

CAPÍTOL		(1) PRESSUPOST FINAL	(2) LIQUIDAT 2011	% EXECUCIÓ (3)= (2)/(1)	(4) LIQUIDAT 2010	(5) VARIACIÓ 2011-2010 (5)=(2)-(4)	% VARIACIÓ 2011-2010 (6)=(5)/(4)
1	Despeses de personal	155.982,46	128.722,26	82,52%	125.489,30	3.232,96	2,58%
2	Consums de béns corrents	145.732,34	142.997,47	98,12%	112.685,56	30.311,91	26,90%
	Despeses corrents	301.714,80	271.719,73	90,06%	238.174,86	33.544,87	14,08%
6	Inversions reals	-	-	-	-	-	-
	Despeses de capital	-	-	-	-	-	-
Total pressupost despeses		301.714,80	271.719,73	90,06%	238.174,86	33.544,87	14,08%

Font: Elaboració pròpia a partir d'informació de l' EFPEM
(Imports en euros)

De la revisió d'aquest apartat en deriva l'observació següent:

Procediment administratiu de l'execució del pressupost

Com s'ha conclòs en informes d'exercicis anteriors l'EFPEM no efectua un seguiment pressupostari ajustat estrictament a la LGFP atès que al llarg de l'exercici no s'enregistren les diferents fases de l'execució dels pressupostos d'ingressos i de despeses, tal com ho preveu l'article 31 de la LGFP, sinó que la liquidació pressupostària s'alimenta de la informació enregistrada en la comptabilitat financera. Aquest fet suposa que l'estat d'execució del pressupost retut no reflexa la totalitat d'informació establerta per la normativa vigent.

El no enregistrament de les fases de l'execució pressupostària dificulta i en alguns casos pot impedir, les verificacions en relació amb el compliment del principi d'anualitat regulat en l'article 14 de la LGFP.

2.2.1. Taxes i altres ingressos

El detall dels imports que figuren en aquest capítol pressupostari és el següent:

TAXES I ALTRES INGRESSOS	PRESSUPOST INICIAL 2011	MODIF.	(1) PRESSUPOST FINAL 2011	(2) LIQUIDAT 2011	VARIACIÓ (3) = (2) - (1)	% EXECUCIÓ (2)/(1)
31 Legalització de documents	14.367,50	-	14.367,50	13.716,00	-651,50	95,47%
310 Val. titulacions estrangeres AMN	14.012,00	-	14.012,00	13.680,00	-332,00	97,63%
315 Certificats	355,50	-	355,50	36,00	-319,50	10,13%
32 Matrícules: cursos, drets examen i accés	111.261,50	10.537,14	121.798,64	170.756,13	48.957,49	140,20%
320 Matriculació cursos	109.419,00	10.537,14	119.956,14	167.070,28	47.114,14	139,28%
325 Drets examen	1.332,50	-	1.332,50	1.862,50	530,00	139,77%
326 Proves d'accés	510,00	-	510,00	1.823,35	1.313,35	357,52%
33 Carnets i llicències	1.557,20	-	1.557,20	-	-1.557,20	-
330 Carnets educador esportiu AMN	1.557,20	-	1.557,20	-	-1.557,20	-
34 Medalles i diplomes	9,00	-	9,00	-	-9,00	-
340 Medalles educadors esportius N1	9,00	-	9,00	-	-9,00	-
39 Altres	-	-	-	0,10	0,10	-
390 Ingressos extraordinaris	-	-	-	0,10	0,10	-
3 Taxes i altres ingressos	127.195,20	10.537,14	137.732,34	184.472,23	46.739,89	133,94%

Font: Elaboració pròpia a partir d'informació de l'EFPEM
(Imports en euros)

De la revisió d'aquest apartat en deriva l'observació següent:

Manca de segregació de funcions en la gestió dels ingressos

El procés administratiu de recaptació dels diferents ingressos obtinguts per l'escola pels cursos o activitats que realitza són gestionats per una única persona, i és la mateixa que posteriorment realitza la comptabilització d'aquests ingressos. No hi ha una segregació de funcions, en controlar una única persona totes les fases del procés. Recomanem que es realitzin les diferents fases de gestió i comptabilització per persones diferents, adaptant aquesta segregació de funcions al personal del que disposa l'escola.

2.2.2. Transferències del pressupost d'ingressos

Els imports que figuren a la liquidació del pressupost de l'exercici són:

TRANSFERÈNCIES CORRENTS		PRESSUPOST INICIAL 2011	MODIF.	(1) PRESSUPOST FINAL 2011	(2) LIQUIDAT 2011	VARIACIÓ (3) = (2) - (1)	% EXECUCIÓ (2)/(1)
40	Del Ministeri d'Educació	155.982,46	-	155.982,46	84.946,47	-71.035,99	54,46%
41	Dept. Joventut 1 curs esport escolar	8.000,00	-	8.000,00	5.541,94	-2.458,06	69,27%
4	Transferències corrents	163.982,46	-	163.982,46	90.488,41	-73.494,05	55,18%

Font: Elaboració pròpia a partir d'informació de l'EFPEM

(Imports en euros)

2.2.3. Despeses de personal

La liquidació del pressupost del present capítol es resumeix en el quadre adjunt:

DESPESES DE PERSONAL		PRESSUPOST INICIAL 2011	MODIF.	(1) PRESSUPOST FINAL 2011	(2) LIQUIDAT 2011	VARIACIÓ (3)=(2)-(1)	% EXECUCIÓ (2)/(1)
12	Personal contractual	138.037,58	-	138.037,58	112.421,13	-25.616,45	81,44%
120	Remun. bàsic. i rem. pers. fix	138.037,58	-	138.037,58	112.421,13	-25.616,45	81,44%
16	Quota prest. i desp. Socials a càrrec de l'empleat	17.944,88	-	17.944,88	16.301,13	-1.643,75	90,84%
160	Quotes seguretat social	17.944,88	-	17.944,88	16.301,13	-1.643,75	90,84%
1	Despeses de personal	155.982,46	-	155.982,46	128.722,26	-27.260,20	82,52%

Font: Elaboració pròpia a partir d'informació de l'EFPEM

(Imports en euros)

De la revisió d'aquest apartat en deriven les observacions següents:

Retribucions en espècie

L'entitat compensa a treballadors seus la diferència entre l'assegurança a tot risc i l'assegurança a tercers dels vehicles d'aquests, per la seva utilització en desplaçaments per compte de la pròpia entitat.

Aquesta despesa hauria de ser considerada com a retribució en espècie i ser sotmesa a la corresponent cotització a la CASS.

Cal indicar que la norma que utilitza l'entitat per a efectuar aquesta despesa és un reglament intern sobre assegurances de l'any 2002.

Manca de contracte formalitzat d'un treballador

Un dels treballadors de l'EFPEM, el qual presta els seus serveis a l'entitat des de l'any 2003, no disposa de contracte de treball formalitzat. Es recomana que es formalitzi en document escrit aquesta relació laboral.

2.2.4. Despeses en béns corrents i serveis

Els imports pressupostats i liquidats al tancament de l'exercici són:

DESPESES EN BÉNS CORRENTS I SERVEIS		PRESSUPOST INICIAL 2011	MODIF.	(1) PRESSUPOST FINAL 2011	(2) LIQUIDAT 2011	VARIACIÓ (3)=(2)-(1)	% EXECUCIÓ (2)/(1)
21	Reparació, manteniment i conservació	324,00	-	324,00	277,87	-46,13	85,76%
216	Repar. i conser. d'equip. informàtics	324,00	-	324,00	277,87	-46,13	85,76%
22	Material, subministrament i altres	134.871,20	10.537,14	145.408,34	142.719,60	-2.688,74	98,15%
220	Material d'oficina	1.410,00	400,00	1.810,00	1.780,89	-29,11	98,39%
222	Comunicacions	1.660,00	-	1.660,00	1.214,36	-445,64	73,15%
223	Transports	700,00	-	700,00	681,03	-18,97	97,29%
224	Primes d'assegurances	3.966,88	-	3.966,88	2.672,63	-1.294,25	67,37%
226	Altres serveis	2.200,00	-480,00	1.720,00	899,23	-820,77	52,28%
227	Treballs realitzats per altres empreses	124.934,32	10.537,14	135.471,46	135.471,46	-	100,00%
241	Comissió bancàries	-	80,00	80,00	-	-80,00	-
2	Despeses en béns corrents i serveis	135.195,20	10.537,14	145.732,34	142.997,47	-2.734,87	98,12%

Font: Elaboració pròpia a partir d'informació de l'EFPEM
(Imports en euros)

De la revisió d'aquest apartat se'n destaca l'observació següent:

Manca de factures justificatives

S'ha posat de manifest, en el treball realitzat, que alguns dels professionals que presten serveis de formació a l'entitat no presenten la corresponent factura justificativa. Es recomana que siguin requerides, com a condició per al seu pagament, les factures que posin de manifest el servei prestat, la seva valoració i import.

2.3. Comptes anuals

Balanç

	A C T I U	Any 2011		Any 2010	
	A) IMMOBILITZAT		34,54		532,20
	Immobilitzacions immaterials	-		-	
215	Aplicacions informàtiques	840,21		840,21	
281	Amortit.acumul. Aplicacions informàtiques (Quadre amort.)	840,21		-840,21	
	Immobilitzacions materials	34,54		532,20	
222	Equipaments d'impressió i reproducció	12.568,22		12.568,22	
281	Amortit.acumul. Equiq. d'impressió i reproducció (Quadre amort.)	-12.553,68		-12.521,19	
223	Maquinària	1.003,15		1.003,15	
281	Amortit.acumul. Maquinària (Quadre amort.)	-1.003,15		-1.003,15	
226	Mobiliari	16.236,94		16.236,94	
281	Amortit.acumul. Mobiliari (Quadre amort.)	-16.236,94		-16.180,92	
227	Equips per processos d'informació	19.472,52		19.472,52	
281	Amortit.acumul. Equipaments proc. d'informació (Quadre amort.)	-19.452,52		-19.043,37	
224	Equipament d'automotricitat	5.922,00		5.922,00	
281	Amortit.acumul. Equipament d'automotricitat (Quadre amort.)	-5.922,00		-5.922,00	
229	Altres immobilitzat material	251,52		251,52	
281	Amortit.acumul. Altres immobilitzat (Quadre amort.)	-251,52		-251,52	
	C) ACTIU CIRCULANT		94.050,25		88.166,20
30	Existències	-		-	
300	Existències (Quadre exist.)	-		-	
43	Deutors	20.858,90		6.225,10	
430	Govern (transferència inversió)	20.858,90		6.225,10	
430	ICCIC	-		-	
430	Escoles Kirolene	-		-	
430	SAETDE	-		-	
430	ENSISA	-		-	
430	Altres clients	-		-	
57	Tresoreria	73.191,35		81.941,10	
570	Caixa	650,85		1.320,30	
572	Crèdit Andorrà (Conciliació)	72.540,50		80.620,80	
	TOTAL ACTIU		94.084,79		88.698,40

	P A S S I U	Any 2011		Any 2010	
	A) FONS PROPIS		79.391,88		76.150,97
12	Resultats d'exercicis anteriors	76.150,97		76.150,97	
120	Romanent	5.485,54		5.485,54	
121	Resultat 1998	-11.671,51		-11.671,51	
120	Resultat 1999	23.288,82		23.288,82	
121	Resultat 2000	-1.062,90		-1.062,90	
121	Resultat 2001	-32.680,06		-32.680,06	
121	Resultat 2002	13.960,66		13.960,66	
121	Resultat 2003	29.051,09		29.051,09	
121	Resultat 2004	20.647,21		20.647,21	
121	Resultat 2005	23.828,92		23.828,92	
121	Resultat 2006	15.573,94		15.573,94	
121	Resultat 2007	-34.783,23		-34.783,23	
121	Resultat 2008	-43.628,85		-43.628,85	
121	Resultat 2009	38.265,50		38.265,50	
121	Resultat 2010	29.875,84		29.875,84	
	Resultat de l'exercici 2011	3.240,91			
129	Resultat 2.011 (Balanz de l'exercici)	3.240,91			
130	B) INGRESSOS A DISTRIBUIR EN VARIS EXERCICIS		34,54		532,20
259	E) CREDITORS A CURT TERMINI		14.658,37		12.015,23
40	Creditors	16.203,46		14.526,18	
400	Proveïdors varis	16.203,46		14.526,18	
48	Despeses o ingressos anticipats	-1.545,09		-2.510,95	
480	Despeses anticipades	-1.545,09		-2.510,95	
	TOTAL PASSIU		94.084,79		88.698,40

Font: EFPEM
(Imports en euros)

Compte del resultat economicopatrimonial

Núm. dels comptes	Deure	Any 2011	Any 2010
	A) Despeses		
71	1. Reducció d'existències de productes acabats	-	-
	2. Aprovisionaments		
600	a) Consum de mercaderies	-	-
	3. Despeses de gestió ordinària de funcionament dels serveis i de prestacions socials		
	a) Despeses de personal		
640	a1) Sous, salaris i similars	128.722,26	125.489,30
	c) Dotacions per a amortitzacions d'immobilitzat i variacions de fons de provisió per a reparacions	-	-
68	c1) Dotacions per a amortitzacions	-	-
	e) Altres despeses de gestió		
62	e1) Serveis exteriors	-	-
676	e3) Despeses de gestió corrent	142.997,47	112.685,56
	Estalvi	271.719,73	238.174,86

Núm. Dels comptes	Haver	Any 2011	Any 2010
	B) Ingressos		
	1. Vendes i prestacions de serveis		
700	a) Vendes	-	-
	4. Altres ingressos en gestió ordinària		
78	b) Treballs realitzats per a l'entitat	170.756,13	122.620,93
	c) Altres ingressos de gestió		
775	c1) Ingressos accessoris i altres de gestió corrents	13.716,10	15.133,40
	f) Altres ingressos i ingressos assimilats		
763	f1) Altres interessos	-	-
	5. Transferències i subvencions		
750	a) Transferències corrents	5.541,94	7.084,50
751	b) Subvencions corrents	84.946,47	123.211,87
755	c) Transferències de capital	-	-
	6. Beneficis i ingressos extraordinaris		
	b) Subvencions de capital traspassades al resultat de l'exer,	-	-
	d) Ingressos extraordinaris	-	-
	Desestalvi	274.960,64	268.050,80
	Estalvi		29.875,84
	Desestalvi	3.240,91	

Font: EFPEM
(Imports en euros)

Quadre de finançament

Fons aplicats	Exercici 2011	Exercici 2010
1 Recursos aplicats en operacions de gestió		
Existències	-	-
Dotació per a les provisions d'actius circulants	-56.260,02	-55.762,36
2 Pagaments pendents d'aplicacions	20.858,90	6.225,10
4 Adquisicions i altres altes d'immobilitzat		
Immobilitzat immaterial	55.454,35	55.454,35
Immobilitzat material	840,21	840,21
5 Disminucions directes del patrimoni		
Caixa	650,85	1.320,30
Banc	72.540,50	80.620,80
Total d'aplicacions	94.084,79	88.698,40
Excés d'orígens sobre aplicacions (Augment del capital circulant)		

Fons obtinguts	Exercici 2011	Exercici 2010
1 Recursos procedents d'operacions de gestió		
Provisions aplicades d'actius circulants	34,54	532,20
4 Cobraments pendents d'aplicació	14.658,37	12.015,23
5 Disminucions directes del patrimoni		
Resultats exercicis anteriors	76.150,97	46.275,13
Resultat de l'exercici	3.240,91	29.875,84
Total d'orígens	94.084,79	88.698,40
Excés d'aplicacions sobre orígens (Disminució del capital circulant)		

Font: EFPEM

(Imports en euros)

Variació del circulant	Exercici 2011		Exercici 2010	
	Augments	Disminucions	Augments	Disminucions
1 Existències	-	-	-	-
2 Deutors Pressupostaris	14.633,80	-	-	1.616,63
3 Creditors Pressupostaris	1.677,28	-	-	22,45
7 Tresoreria	-	8.749,75	31.470,02	-
Total	16.311,08	8.749,75	31.470,02	1.639,08
Variació del capital circulant	7.561,33		29.830,94	

Font: EFPEM

(Imports en euros)

Conciliació entre el resultat comptable i el pressupostari

	Imports	Imports
INGRESSOS		274.960,64
- Funcionament	274.960,64	
- Inversió	-	
DESPESES		-271.719,73
- Funcionament	-271.719,73	
- Inversió	-	
RESULTAT DE GESTIÓ		-
- Resultat financers	-	
RESULTAT PRESSUPOSTARI		3.240,91
- Amortitzacions (Quadre d'amortització)	497,66	
- Variació existències (Quadre existències)	-	
- Ingressos a distribuir en varis exercicis	-497,66	
RESULTAT COMPTABLE		3.240,91

Font: EFPEM

(Imports en euros)

De la revisió dels anteriors estats i comptes anuals retuts es deriven les següents observacions:

Aplicació del Pla general de comptabilitat pública

L'EFPEM no utilitza, en la seva gestió comptable, les parts segona i tercera del PGCP en la seva integritat, és a dir, el quadre de comptes i les definicions i relacions comptables, previstes en el mateix; ni efectua un seguiment pressupostari ajustat estrictament a la LGFP i al PGCP.

Presentació incorrecta de saldos i operacions en els comptes anuals

L'entitat presenta en el passiu del balanç de situació les periodificacions per a les despeses anticipades de l'exercici 2011, per import de 1.545 euros, quan atenent a la seva naturalesa, haurien de figurar a l'actiu.

Igualment, tot i no tenir efecte en els resultats retuts, el compte de resultat economicopatrimonial no inclou les dotacions per amortitzacions de l'immobilitzat ni el traspàs a resultat de les subvencions de capital, ambdós per un import de 498 euros.

Deficiències observades en el quadre de finançament

De la revisió del quadre de finançament s'observen les següents mancances i errades:

- No ha estat presentada la nota al quadre de finançament amb la conciliació entre el resultat comptable de l'exercici i els recursos procedents de les operacions, regulada a l'apartat 8 de la 4a part del PGCP
- L'estat del quadre de finançament no presenta la informació relativa als recursos obtinguts i aplicats en operacions de gestió, ni als recursos obtinguts mitjançant operacions patrimonials ni la seva aplicació en actius fixos, contràriament a allò establert en el PGCP

2.3.1. Immobilitzat

Es presenta a continuació el quadre de gestió comptable del patrimoni lliurat per l'entitat:

Gestió comptable del patrimoni

Ingressos patrimonials	(1) Pressupost final 2011	(2) Liquidat 2011	Variació (3) = (2) - (1)	% execució (2)/(1)
Interessos bancaris	-	-	-	-
Total	-	-	-	-

Font: EFPEM
(Imports en euros)

Segons els treballs de fiscalització, els moviments d'immobilitzat es resumeixen de la següent manera:

Descripció	Saldo a 31/12/2010	Altes	Baixes	Saldo a 31/12/2011
Aplicacions informàtiques	840,21	-	-	840,21
Immobilitzat brut	840,21	-	-	840,21
Amortitzacions	-840,21	-	-	-840,21
Total immobilitzat immaterial	-	-	-	-

Descripció	Saldo a 31/12/2010	Altes	Baixes	Saldo a 31/12/2011
Equipaments d'impressió i reproducció	12.568,22	-	-	12.568,22
Maquinària	1.003,15	-	-	1.003,15
Equipament d'automotricitat	5.922,00	-	-	5.922,00
Mobiliari	16.236,94	-	-	16.236,94
Equips per processos d'informació	19.472,52	-	-	19.472,52
Altres immobilitzat material	251,52	-	-	251,52
Immobilitzat brut	55.454,35	-	-	55.454,35
Amortitzacions	-54.922,15	-497,66	-	-55.419,81
Total immobilitzat material	532,2	-497,66	-	34,54

Font: Elaboració pròpia a partir d'informació de l'EFPEM
(Imports en euros)

De la revisió d'aquest apartat es destaquen les següents observacions:

Gestió comptable del patrimoni

El quadre de la gestió comptable del patrimoni lliurat per l'entitat no conté la informació requerida d'acord amb la seva finalitat segons l'article 48.1.d de la LGFP.

Immobilitzat material no registrat

L'EFPEM disposa de béns mobles afectes a l'explotació rebuts a través de donacions d'entitats privades i que no figuren a la seva comptabilitat. D'acord amb el principi de registre i la norma de valoració segona del PGCP, aquests actius s'haurien de registrar a la comptabilitat pel seu valor venal.

Correccions valoratives de l'immobilitzat

D'acord amb la norma de valoració segona del PGCP l'amortització de l'immobilitzat haurà d'establir-se d'acord amb la seva vida útil dels béns. L'EFPEM amortitza a raó d'un 25% anual tots els seus immobilitzats. Aquest criteri no s'adequa a la vida útil habitual dels diferents grups d'elements d'immobilitzat.

Manual de procediments d'actius

Tot i que en la documentació retuda queda establert de forma clara quin és l'immobilitzat de l'escola, caldria reflectir en un manual de procediments el criteri d'activació dels béns i el que s'haurà de seguir per a donar-los de baixa. Es recomana l'elaboració d'un manual que reculli aquests criteris.

2.3.2. Deutors, vendes i ingressos

El desglossament de l'epígraf de deutors del balanç és el següent:

Descripció	Saldo a 31/12/2011	Saldo a 31/12/2010	Variació
Govern	20.858,90	6.225,10	14.633,80
Total	20.858,90	6.225,10	14.633,80

Font: Elaboració pròpia a partir d'informació de l'EFPEM
(Imports en euros)

El desglossament de l'epígraf d'ingressos és el següent:

Descripció	Import 2011	Import 2010	Variació
Vendes	-	-	-
Treballs realitzats per l'entitat	170.756,13	122.620,93	48.135,20
Ingressos accessoris i altres de gestió corrents	13.716,10	15.133,40	-1.417,30
Transferències i subvencions	90.488,41	130.296,37	-39.807,96
Altres interessos	-	-	-
Subvencions de capital traspasades al resultat	-	-	-
Total	274.960,64	268.050,70	6.909,94

Font: Elaboració pròpia a partir d'informació de l'EFPEM
(Imports en euros)

2.3.3. Tresoreria i comptes financers

Es presenta a continuació l'estat de gestió comptable de la tresoreria presentat per l'entitat:

Concepte	Imports	
1- COBRAMENTS		274.960,64
(+) del pressupost corrent	274.960,64	
(+) del pressupostos tancats		
(+) d'operacions no pressupostàries		
(+) d'operacions comercials		
2- PAGAMENTS		271.719,73
(-) del pressupost corrent	271.719,73	
(-) del pressupostos tancats		
(-) d'operacions no pressupostàries		
(-) d'operacions comercials		
I- Flux net de tresoreria de l'exercici (1-2)		3.240,91
3- Saldo inicial de Tresoreria		81.941,10
II- Saldo final de tresoreria (I+3)		85.182,01

Font: EFPEM
(Imports en euros)

El detall dels saldos que componen la rúbrica de tresoreria és el següent:

Descripció	Saldo a 31/12/2011	Saldo a 31/12/2010	Variació
Caixa	650,85	1.320,30	-669,45
Entitats financeres	72.540,50	80.620,80	-8.080,30
Total	73.191,35	81.941,10	-8.749,75

Font: Elaboració pròpia a partir d'informació de l'EFPEM
(Imports en euros)

De la revisió d'aquest apartat en deriven les observacions següents:

Deficiències observades en el compte de la gestió de tresoreria

El compte de la gestió de la tresoreria presentat conté errors de confecció:

- No s'han utilitzat creditors i deutors d'exercicis tancats ni d'operacions comercials quan serien d'aplicació
- L'import que figura en el saldo de la tresoreria final difereix del que figura en la comptabilitat en 11.991 euros

Caixa

La forma habitual de cobrament de matrícules, certificats i carnets és mitjançant efectiu de caixa. Atesa la debilitat de control intern que aquests procediments comporten, derivats del tractament de l'efectiu i de la seva custòdia, recomanem la utilització d'altres mitjans de cobrament, per tal d'evitar els riscos d'efectiu i la millora del control intern.

2.3.4. Fons propis

El desglossament de l'epígraf de fons propis segons el detall dels comptes retuts és el següent:

Descripció	Saldo a 31/12/2010	Resultat de l'exercici	Aplicació de resultats	Saldo a 31/12/2011
Resultats d'exercicis anteriors	46.275,13	-	29.875,84	76.150,97
Resultat de l'exercici	29.875,84	3.240,91	-29.875,84	3.240,91
Total	76.150,97	3.240,91	-	79.391,88

Font: Elaboració pròpia a partir d'informació de l'EFPEM
(Imports en euros)

De la revisió d'aquest apartat en deriva l'observació següent:

Tractament comptable dels resultats de l'exercici

L'EFPEM rep anualment transferències del Govern amb la finalitat de cobrir les necessitats de finançament de la seva activitat. D'acord amb l'article 17.1 de la Llei del pressupost per a l'exercici 2009, vigent pels exercicis 2010 i 2011, *un cop aprovada la liquidació de comptes de les entitats beneficiàries de transferències nominatives i sempre que no s'hagi compromès en la seva totalitat la despesa pressupostada, el Govern pot o bé sol·licitar a aquests organismes de retornar els ingressos obtinguts amb la transferència i no utilitzats durant l'exercici pressupostari, o bé tenir en compte aquest romanent pressupostari per a l'atorgament de la subvenció de l'exercici següent mitjançant la rebaixa de la subvenció atorgada per l'import corresponent a aquest romanent pressupostari.*

L'aplicació d'aquest precepte faria que l'entitat hagués de minorar el resultat de l'exercici i el d'exercicis anteriors per les quanties que s'haurien de reconèixer a favor del Govern pels imports a reintegrar o, en el cas de ser-li autoritzat, aplicar-los al finançament de les activitats d'exercicis posteriors.

2.3.5. Ingressos a distribuir en diversos exercicis

El desglossament d'aquest epígraf es resumeix en el quadre següent:

Descripció	Saldo a 31/12/2010	Altes	Baixes	Saldo a 31/12/2011
Ingressos a distribuir en diversos exercicis	532,20	-	-497,66	34,54
Total	532,20	-	-497,66	34,54

Font: Elaboració pròpia a partir d'informació de l'EFPEM
(Imports en euros)

2.3.6. Creditors

El desglossament de l'epígraf de creditors es resumeix en el quadre següent:

Descripció	Saldo a 31/12/2011	Saldo a 31/12/2010	Variació
Proveïdors varis	16.203,46	14.526,18	1.677,28
Despeses anticipades	-1.545,09	-2.510,95	965,86
Total	14.658,37	12.015,23	2.643,14

Font: Elaboració pròpia a partir d'informació de l'EFPEM
(Imports en euros)

2.4. Estat del romanent de tresoreria

El càlcul del romanent de tresoreria retut per l'EFPEM en l'exercici 2011 presenta el següent detall:

Conceptes	Imports	
1 Drets pendents de cobrament del pressupost corrent	20.858,90	20.858,90
2 Obligacions pendents de pagament del pressupost corrent	16.203,46	16.203,46
3 Fons líquids	73.191,35	73.191,35
I Romanent de tresoreria afectat		77.846,79
II Romanent de tresoreria no afectat		
III Romanent de tresoreria total (1 -2 + 3)= (I + II)		77.846,79

Font: EFPEM
(Imports en euros)

2.5. Contractació pública

No s'han observat incidències relatives a la contractació pública.

2.6. Altres aspectes a destacar

Així mateix, de la revisió efectuada s'han observat els següents aspectes a mencionar:

Manca de control de legalitat i financer

Els articles 37, 39 i 42 de la LGFP encarreguen a la Intervenció general l'exercici del control de legalitat i del control financer de, entre d'altres, les entitats parapúbliques. Tot i aquesta regulació, l'EFPEM no ha estat sotmesa a aquests preceptius controls per part de la Intervenció general.

Impost indirecte sobre la prestació de serveis

D'acord amb els articles 4 i 8 de la Llei 17/2004, del 3 de novembre, de l'impost indirecte sobre la prestació de serveis empresarials i professionals, l'EFPEM té la consideració d'obligat tributari tot i que les seves activitats principals estan exemptes de tributació. D'acord amb el reglament d'aquest impost, la subjecció comporta l'obligatorietat de disposar d'un Número de Registre Tributari, amb independència de les exempcions que puguin recaure sobre totes o part de les activitats dutes a terme. De l'anàlisi realitzat observem que l'EFPEM no disposa de Número de Registre Tributari ni ha efectuat cap declaració d'activitats quan, d'acord amb la legislació vigent era procedent.

Control d'oportunitat i eficàcia

L'article 36 de la LGFP estableix com a finalitats de la gestió de la despesa pública, a més dels pretesos en les actuacions que s'impulsen, els objectius d'economicitat i eficiència, establint per a la seva supervisió i mesura els controls pressupostaris de legalitat, oportunitat econòmica, control financer, control d'eficàcia i control polític.

L'EFPEM no disposa d'objectius específics i quantificables dels programes de despesa i dels corresponents indicadors del seu compliment, previstos en la LGFP ni estudis relatius a l'anàlisi dels costos de funcionament i del rendiment o la utilitat dels serveis que presta, la qual cosa impedeix analitzar objectivament si la gestió dels recursos ha estat orientada per criteris d'eficàcia i eficiència.

2.7. Evolució de les magnituds i ratis principals

Es presenta a continuació l'evolució de les magnituds i ratis principals de la gestió economicofinancera de l'entitat:

Resum pressupost inicial d'ingressos

Pressupost d'ingressos	Pressupost 2008	Pressupost 2009 (*)	Pressupost 2010 (**)	Pressupost 2011 (**)
3. Taxes i altres ingressos	166.742	104.370	127.195	127.195
4. Transferències corrents	77.285	131.212	163.982	163.982
Ingressos corrents	244.027	235.582	291.177	291.177
7. Transferències de capital	4.130	-	-	-
8. Actius financers	43.212	-	-	-
Ingressos de capital	47.342	-	-	-
Total ingressos	291.369	235.582	291.177	291.177

(*) Tal i com s'explica a l'informe corresponent el pressupost inicial retut per l'entitat difereix de l'aprovat per la Llei de pressupost

(**) Pròrroga pressupostària

Font: Elaboració pròpia a partir d'informació de l'EFPEM

(Imports en euros)

Resum pressupost inicial de despeses

Pressupost de despeses	Pressupost 2008	Pressupost 2009 (*)	Pressupost 2010 (**)	Pressupost 2011 (**)
1. Despeses de personal	148.052	123.212	155.982	155.982
2. Consums de béns corrents	139.187	112.370	135.195	135.195
Despeses corrents	287.239	235.582	291.177	291.177
6. Inversions reals	4.130	-	-	-
Despeses de capital	4.130	-	-	-
Total despeses	291.369	235.582	291.177	291.177

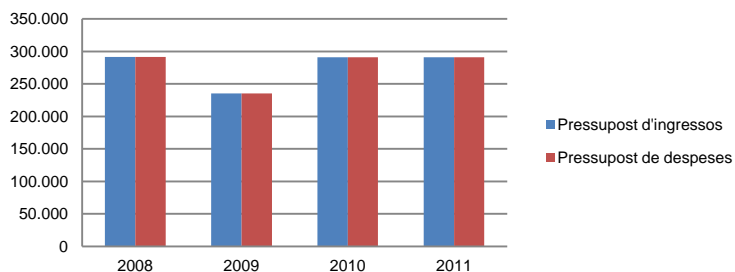
(*) Tal i com s'explica a l'informe corresponent el pressupost inicial retut per l'entitat difereix de l'aprovat per la Llei de pressupost

(**) Pròrroga pressupostària

Font: Elaboració pròpia a partir d'informació de l'EFPEM

(Imports en euros)

Evolució del pressupost



Font: Elaboració pròpia a partir d'informació de l'EFPEM
(Import en euros)

Resum de la liquidació del pressupost d'ingressos

Pressupost d'ingressos	Liquidat 2008	Liquidat 2009	Liquidat 2010	Liquidat 2011
3. Taxes i altres ingressos	132.165	134.231	137.754	184.472
4. Transferències corrents	75.832	130.234	130.296	90.488
5. Ingressos patrimonials	388	149	-	-
Ingressos corrents	208.385	264.614	268.050	274.960
7. Transferències de capital	143	-	-	-
Ingressos de capital	143	-	-	-
Total ingressos	208.528	264.614	268.050	274.960

Font: Elaboració pròpia a partir d'informació de l'EFPEM

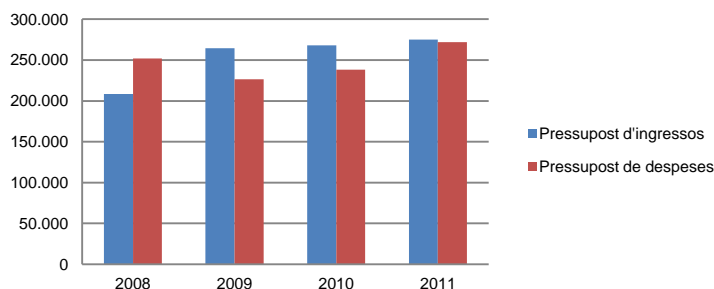
(Imports en euros)

Resum de la liquidació del pressupost de despeses

Pressupost de despeses	Liquidat 2008	Liquidat 2009	Liquidat 2010	Liquidat 2011
1. Despeses de personal	149.623	123.545	125.489	128.722
2. Consums de béns corrents	102.061	102.803	112.686	142.997
Despeses corrents	251.684	226.348	238.175	271.719
6. Inversions reals	143	-	-	-
Despeses de capital	143	-	-	-
Total despeses	251.827	226.348	238.175	271.719

Font: Elaboració pròpia a partir d'informació de l'EFPEM
(Imports en euros)

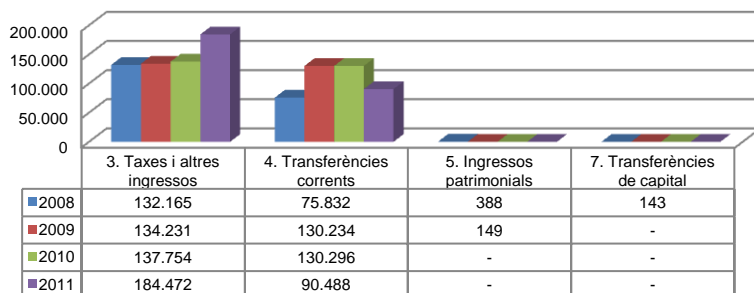
Evolució liquidació del pressupost



Font: Elaboració pròpia a partir d'informació de l'EFPEM
(Imports en euros)

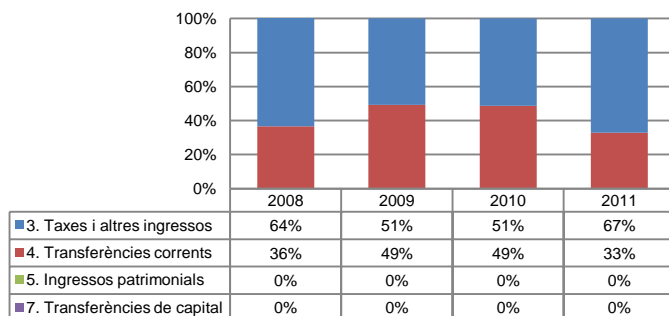
La distribució de les liquidacions d'ingressos i despeses dels darrers exercicis es representa gràficament en el quadres següents:

Liquidació pressupost ingressos valor absolut



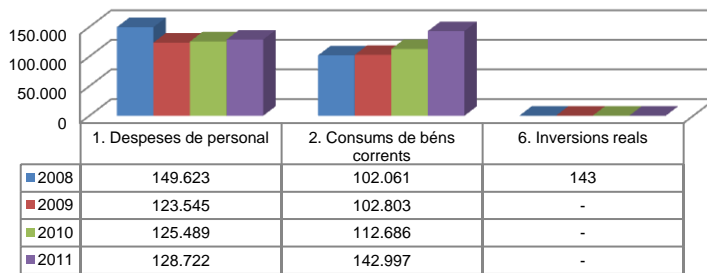
Font: Elaboració pròpia a partir d'informació de l'EFPEM
(Imports en euros)

Liquidació pressupost ingressos valor relatiu



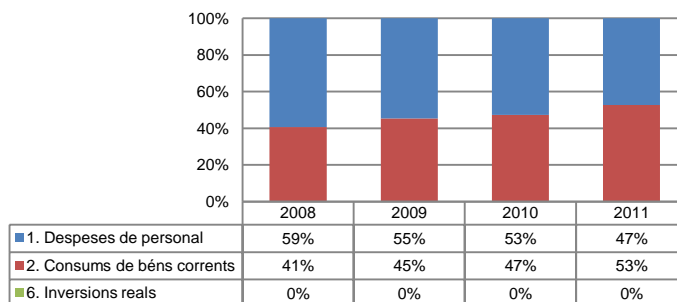
Font: Elaboració pròpia a partir d'informació de l'EFPEM

Liquidació pressupost despeses valor absolut



Font: Elaboració pròpia a partir d'informació de l'EFPEM
(Imports en euros)

Liquidació pressupost despeses valor relatiu



Font: Elaboració pròpia a partir d'informació de l'EFPEM

Resultat pressupostari i romanent de tresoreria

Es presenta a continuació l'evolució del resultat pressupostari:

Descripció	2008	2009	2010	2011
Total ingressos liquidats	208.528	264.614	268.050	274.960
Total despeses liquidades	251.827	226.348	238.175	271.719
Resultat pressupostari	-43.299	38.266	29.875	3.241

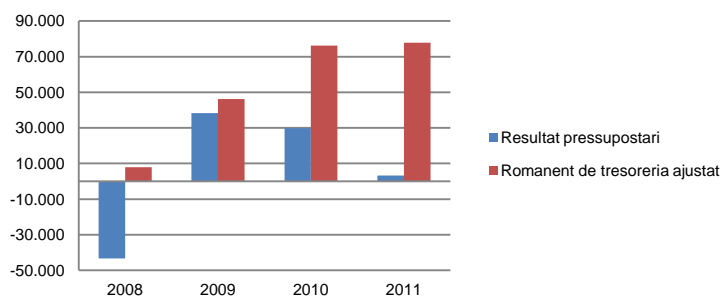
Font: Elaboració pròpia a partir d'informació de l'EFPEM
(Imports en euros)

La variació i evolució del romanent de tresoreria considerant, en cas que n'hi hagi, aquelles incidències més significatives detectades i indicades en els corresponents informes de fiscalització presenta el següent detall:

Descripció	RT Ajustat 2008	RT Ajustat 2009	RT Ajustat 2010	RT Ajustat 2011
1. (+) Drets pendents de cobrament	1.108	7.842	6.225	20.859
2. (-) Obligacions pendents de pagament	-36.424	-12.038	-12.015	-16.203
3. (+) Fons líquids	43.326	50.471	81.941	73.191
Romanent de tresoreria total (1-2+3)	8.010	46.275	76.151	77.847
I. Romanent de tresoreria afectat	8.010	46.275	76.151	77.847
II. Romanent de tresoreria no afectat	-	-	-	-
Romanent de tresoreria total (1-2+3) = (I + II)	8.010	46.275	76.151	77.847

Font: Elaboració pròpia a partir d'informació de l'EFPEM
(Imports en euros)

Evolució resultat pressupostari i romanent de tresoreria



Font: Elaboració pròpia a partir d'informació de l'EFPEM
(Imports en euros)

Indicadors i ratis

Indicadors pressupostaris		Exercici 2008	Exercici 2009	Exercici 2010	Exercici 2011
Grau de modificacions del pressupost (La proximitat al 0% mostra una menor necessitat de modificar les previsions inicials estimades)	= $\frac{\text{Modificacions del pressupost}}{\text{Previsions inicials}}$	0,0%	0,0%	0,0%	3,6%
Grau de liquidació de drets (Mostra el grau de realització dels ingressos previstos. La proximitat al 100% indica una bona previsió d'ingressos)	= $\frac{\text{Drets liquidats}}{\text{Previsions definitives d'ingressos}}$	71,6%	112,3%	92,1%	91,1%
Grau de liquidació d'obligacions (Mostra el grau de realització de les despeses previstes. No hauria d'excedir el 100%)	= $\frac{\text{Obligacions liquidades}}{\text{Previsions definitives de despeses}}$	86,4%	96,1%	81,8%	90,1%
% que representen les despeses de personal (% que representen les despeses de personal sobre el total de despeses de l'exercici)	= $\frac{\text{Obligacions liquidades capítol 1}}{\text{Obligacions liquidades totals}}$	59,4%	54,6%	52,7%	47,4%
% que representen les despeses corrents (% que representen les despeses en béns corrents i serveis de titularitat de l'entitat sobre el total de despeses de l'exercici)	= $\frac{\text{Obligacions liquidades capítol 2}}{\text{Obligacions liquidades totals}}$	40,5%	45,4%	47,3%	52,6%
% que representen les despeses per transferències corrents	= $\frac{\text{Obligacions liquidades capítol 4}}{\text{Obligacions liquidades totals}}$	0,00%	0,00%	0,00%	0,00%
Esforç inversor (% de despeses que corresponen a la realització d'inversions en l'exercici. La realització d'inversions es troba relacionada amb l'adquisició, ampliació, conservació o millora de les infraestructures i béns de capital)	= $\frac{\text{Obligacions liquidades capítol 6}}{\text{Obligacions liquidades totals}}$	0,1%	0,0%	0,0%	0,0%
Estalvi brut (El seu valor ha de ser positiu. Capacitat dels ingressos corrents per finançar despeses de capital)	= $\frac{\text{Drets liquidats operacions corrents - obligacions liquidades op. Corrents}}{\text{Drets liquidats operacions corrents}}$	-20,8%	14,5%	11,1%	1,2%
Estalvi net (El seu valor ha de ser positiu. Un valor negatiu indica que no es disposa de recursos corrents suficients per finançar l'amortització del deute formalitzat)	= $\frac{\text{Drets liquidats operacions corrents - obligacions liquidades op. Corrents - passius financers}}{\text{Drets liquidats operacions corrents}}$	-20,8%	14,5%	11,1%	1,2%
Autonomia (Capacitat de finançament sense transferències externes. No inclosos capítols 4 i 7)	= $\frac{\text{Drets liquidats totals - Transferències}}{\text{Drets liquidats totals}}$	63,6%	50,8%	51,4%	67,1%
Autonomia fiscal (Capacitat de finançament amb els tributs liquidats)	= $\frac{\text{Drets liquidats tributs (cap. 1,2 i 3)}}{\text{Drets liquidats totals}}$	63,4%	50,7%	51,4%	67,1%
Ratis de liquiditat		Exercici 2008	Exercici 2009	Exercici 2010	Exercici 2011
Fons de maniobra (Hauria de tenir valor positiu)	= $\frac{\text{Actiu corrent - Passiu corrent}}{\text{Passiu corrent}}$	8.010	46.275	76.151	79.392
Rati de liquiditat (El valor hauria de fluctuar entre el 150% i 200%)	= $\frac{\text{Actiu corrent}}{\text{Passiu corrent}}$	122,0%	484,4%	733,8%	641,6%
Rati de tresoreria (Valor pròxim al 100%)	= $\frac{\text{Efectiu i altres actius líquids equivalents}}{\text{Passiu corrent}}$	118,9%	419,3%	682,0%	499,3%

Font: Elaboració pròpia a partir d'informació de l'EFPEM
(Imports en euros)

3. OBSERVACIONS I RECOMANACIONS

- L'EFPEM compensa a treballadors seus la diferència entre l'assegurança a tot risc i l'assegurança a tercers dels vehicles d'aquests, sense que se li doni a aquestes despeses el tractament de retribució en espècie ni s'hagi sotmès a cotització a la CASS. (nota 2.2.3)

4. OBSERVACIONS I RECOMANACIONS D'ANYS ANTERIORS

Les observacions i recomanacions formulades en exercicis anteriors, que deriven de fets que segueixen pendents o de pràctiques que s'han mantingut en aquest exercici, amb les corresponents matisacions o actualitzacions en el cas que n'hi hagi, es recullen a continuació:

Relatives a la comptabilitat pública

- L'EFPEM no efectua un seguiment pressupostari ajustat estríctament a la LGFP i al PGCP atès que al llarg de l'exercici no enregistren les diferents fases de l'execució dels pressupostos d'ingressos i de despeses, contràriament al requerit a l'article 31 de la LGFP. Efectua un control ofimàtic i la liquidació pressupostària s'elabora a partir de la informació enregistrada en la comptabilitat financera. A més, el no enregistrament de les fases de l'execució pressupostària dificulta i en alguns casos pot impedir, les verificacions en relació amb el compliment del principi d'annualitat regulat en l'article 14 de la LGFP. (notes 1.5 i 2.2)
- En la gestió dels ingressos per cursos i altres activitats no es dona l'adequada segregació de funcions que permeti garantir un adequat control intern dels mateixos. (notes 1.4 i 2.2.1)
- Com es ressenya a la nota 2.3 l'EFPEM no utilitza, en la seva integritat, el PGCP en la presentació dels estats i comptes anuals ni utilitza en la seva totalitat el quadre de comptes i les definicions i relacions comptables, previstes en el mateix.
- No ha estat presentada la nota al quadre de finançament amb la conciliació entre el resultat comptable de l'exercici i els recursos procedents de les operacions, regulada a l'apartat 8 de la Quarta Part del PGCP. Així mateix, el quadre de finançament no presenta la informació relativa als recursos obtinguts i aplicats en operacions de gestió, ni als recursos obtinguts mitjançant operacions patrimonials ni la seva aplicació en actius fixes, contràriament a allò establert en el PGCP. (nota 2.3)
- El compte del patrimoni i el compte de gestió de tresoreria presenten diferents mancances i deficiències que fan que no siguin reflex de la situació patrimonial i de tresoreria de l'entitat. (notes 2.3.1 i 2.3.3)
- L'EFPEM disposa de béns mobles afectes a l'explotació rebuts a través de donacions d'entitats privades i que no figuren en la seva comptabilitat. (nota 2.3.1)
- L'EFPEM presenta uns resultats positius de 3.241 euros i ha presentat resultats igualment positius en exercicis anteriors quan, d'acord amb l'article

17.1 de la Llei del pressupost del 2009, vigent pels exercicis 2010 i 2011, atès que rep transferències del Govern amb la finalitat de cobrir les necessitats de finançament de la seva activitat, l'import de les transferències no aplicades no poden ser considerades com a resultats de l'exercici. (nota 2.3.4)

Altres observacions

- L'EFPEM no ha estat sotmesa als controls de legalitat i financer previstos pels articles 37, 39 i 42 de la LGFP. (nota 2.6)
- L'entitat no disposa, de forma generalitzada, d'eines (indicadors) per conèixer amb suficient detall el cost dels serveis que presten i l'assoliment dels objectius previstos. Es recomana la implantació d'un sistema d'informació economicofinancera de gestió i eficàcia, que permeti la verificació no tant sols dels comptes, sinó també de la gestió i del compliment dels objectius, i permeti informar i avaluar els programes d'actuació. (nota 2.6)

5. CONCLUSIONS

De les verificacions efectuades d'acord amb procediments d'auditoria es desprèn que, excepte per les conseqüències que es deriven de les observacions contingudes en l'apartat 3 i 4, i subjecte a la limitació esmentada a la nota 1.5, els comptes anuals sotmesos a fiscalització expressen, en tots els aspectes significatius, la imatge fidel del patrimoni i de la situació financera de l'Escola de Formació de Professions Esportives i de Muntanya a 31 de desembre de 2011, dels resultats de les seves operacions i dels recursos obtinguts i aplicats, i de l'execució del pressupost d'ingressos i despeses corresponents a l'exercici anual acabat en la mateixa data i contenen, juntament amb la memòria que els acompanya, la informació necessària i suficient per la seva interpretació i comprensió adequada, de conformitat amb els principis i normes comptables generalment acceptats recollits a la LGFP i al PGCP, i guarden uniformitat amb els aplicats en l'exercici anterior.

També es desprèn que, excepte pels aspectes descrits en el cos de l'informe, l'EFPEM ha complert de forma raonable amb la legislació bàsica relativa a l'administració i control dels fons públics que li és aplicable per l'exercici anual acabat el 31 de desembre de 2011.

6. AL·LEGACIONS

D'acord amb allò que preveuen els articles 3 i 10 de la Llei del Tribunal de Comptes es va trametre a l'EFPEM el present informe per tal que pogués presentar les al·legacions que considerés oportunes.

7. OBSERVACIONS COMPLEMENTÀRIES

Atès que no han estat presentades al·legacions no hi ha cap observació complementària.