

TRIBUNAL DE COMPTES D'ANDORRA

Informe relatiu als treballs de fiscalització
corresponents al tancament de l'exercici 2015, del
COMÚ D'ESCALDES-ENGORDANY

Febrer del 2017

ÍNDEX

1. INTRODUCCIÓ	4
1.1. Objecte i abast	4
1.2. Metodologia	4
1.3. Marc jurídic	5
1.4. Organització i control intern	6
1.5. Limitacions a l'abast	7
2. FISCALITZACIÓ REALITZADA	8
2.1. Pressupost de l'exercici	8
2.1.1. Pressupost inicial	8
2.1.2. Modificacions pressupostàries	9
2.2. Liquidació del pressupost	12
2.2.1. Impostos directes	14
2.2.2. Impostos indirectes	15
2.2.3. Taxes i altres ingressos	15
2.2.4. Transferències corrents d'ingressos	15
2.2.5. Ingressos patrimonials	16
2.2.6. Alienació d'inversions reals	16
2.2.7. Transferències de capital d'ingressos	16
2.2.8. Despeses de personal	17
2.2.9. Consum de béns corrents i serveis	18
2.2.10. Transferències corrents de despeses	19
2.2.11. Inversions reals	20
2.3. Comptes anuals	21
2.3.1. Immobilitzat	26
2.3.2. Immobilitzat financer i variació d'actius	27
2.3.3. Deutors	28
2.3.4. Tresoreria i comptes financers	29
2.3.5. Fons propis	29
2.3.6. Ingressos a distribuir en diferents exercicis	30
2.3.7. Provisió per riscos i despeses	30
2.3.8. Endeutament i passius financers	30
2.3.9. Creditors a curt termini	34
2.4. Estat del romanent de tresoreria	35
2.5. Contractació pública	36
2.6. Altres aspectes a destacar	37
2.7. Evolució de les magnituds i ratis principals	39
3. OBSERVACIONS I RECOMANACIONS	46
4. OBSERVACIONS I RECOMANACIONS D'ANYS ANTERIORS	46
5. CONCLUSIONS	47
6. AL·LEGACIONS	47
7. OBSERVACIONS COMPLEMENTÀRIES	52

Abreviacions

LGFP:	Llei general de les finances públiques
LFC:	Llei de les finances comunals
LCP:	Llei de contractació pública
LQDCC:	Llei qualificada de delimitació de competències dels comuns
LQTC:	Llei qualificada de transferències als comuns
LFP:	Llei de la funció pública
LGOTU:	Llei general d'ordenació del territori i urbanisme
PGCP:	Pla general de comptabilitat pública
BOPA:	Butlletí Oficial del Principat d'Andorra

1. INTRODUCCIÓ

1.1. Objecte i abast

D'acord amb l'art. 8 de la Llei del Tribunal de Comptes, de 13 d'abril de 2000, correspon a aquest Òrgan la fiscalització externa de la gestió econòmica, financera i comptable dels comuns i els òrgans que en depenen, en aquest cas del Comú d'Escaldes-Engordany (en endavant el Comú).

La fiscalització del Comú forma part dels treballs de fiscalització per a l'exercici 2015, d'acord amb les competències que té atribuïdes aquest Tribunal.

Aquesta actuació suposa la realització d'una auditoria de regularitat (financera i de compliment) de l'activitat economicofinancera de l'esmentada entitat desenvolupada en l'exercici 2015.

La liquidació de comptes del Comú d'Escaldes-Engordany corresponent a l'exercici 2015, objecte d'aquesta fiscalització, va ser lliurada al Tribunal de Comptes en data 31 de març de 2016, i consta, entre d'altres, de la documentació següent: gestió comptable d'ingressos i despeses (liquidació del pressupost), gestió comptable de la tresoreria, gestió comptable del patrimoni, balanç, compte del resultat economicopatrimonial i memòria, que inclou el quadre de finançament, amb la nota conciliant el resultat comptable de l'exercici amb els recursos procedents de les operacions de gestió, i l'estat del romanent de tresoreria. També inclou l'estat de l'endeutament.

1.2. Metodologia

El treball s'ha realitzat d'acord amb els Principis i Normes d'Auditoria del Sector Públic, i ha consistit en la realització d'aquelles proves selectives i revisions de procediments que s'han considerat necessàries en cada cas per a l'examen de les diferents àrees.

L'actuació portada a terme ha estat una auditoria de regularitat, que inclou una auditoria de legalitat o compliment i una auditoria financera, amb els següents objectius:

- Verificar si l'activitat economicofinancera del Comú s'ha desenvolupat de conformitat amb les normes, disposicions i directrius que li són d'aplicació.
- Verificar si els comptes anuals i altres estats financers del Comú expressen la imatge fidel del patrimoni, de la situació financera, del resultat economicopatrimonial i de l'execució del pressupost, i que la informació economicofinancera es presenti d'acord als principis comptables que li són d'aplicació.

No obstant això, en la mesura que s'han detectat en la fiscalització, en l'informe es posen de manifest incidències i conclusions que tenen a veure amb la gestió, és a dir, que indiquen si la gestió economicofinancera s'ha portat a terme amb criteris d'eficàcia, eficiència i economia.

Han estat objecte de la present fiscalització els fets generats pel Comú en l'exercici 2015 encara que, quan ha calgut per tenir incidència en l'exercici fiscalitzat, també ho han estat els d'exercicis anteriors i posteriors, abordant tant els aspectes comptables i pressupostaris com els patrimonials, així com els d'organització i control intern existents. Al mateix temps, també s'ha verificat si es compleix amb la legalitat vigent en la gestió dels recursos públics.

No s'han portat a terme procediments específics, tendents a localitzar fets posteriors que poguessin afectar a l'exercici fiscalitzat. No obstant això, en aquells casos en els quals s'ha comptat amb evidència d'algun tipus, originada amb posterioritat a la data de tancament dels exercicis, s'ha fet referència als mateixos en l'informe.

En la realització de la fiscalització s'han utilitzat a efectes del còmput de l'endeutament els informes d'auditoria de les entitats següents:

- SOCIETAT D'ECONOMIA MIXTA DEL TERMOLÚDIC D'ESCALDES-ENGORDANY, SA (SEMTEE, SA) a 31 de desembre de 2015.
- COMPANYIA D'AIGÜES POTABLES D'ESCALDES-ENGORDANY, SA (CAPESA) a 31 de desembre de 2015.

La informació relativa a aquestes entitats, sobre les quals no corresponia fiscalització complementària per part del Tribunal, ha estat analitzada exclusivament per tal de computar els efectes que se'n deriven en el càlcul de l'endeutament del Comú.

El treball de camp a les dependències del Comú fiscalitzat ha conclòs el 7 de setembre de 2016.

1.3. Marc jurídic

La legislació que regula l'activitat econòmicofinancera, pressupostària i comptable del Comú en el període fiscalitzat es conté, fonamentalment, en les següents disposicions:

- Llei qualificada de transferències als comuns, de 4 de novembre de 1993.
- Llei qualificada de delimitació de competències dels comuns, de 4 de novembre de 1993.
- Decret de 27 de gener de 1999 pel qual s'aprova el Pla general de comptabilitat pública.
- Llei del Tribunal de Comptes, de 13 d'abril de 2000.
- Llei de contractació pública, de 9 de novembre de 2000.
- Llei de la funció pública, aprovada pel Consell General en la seva sessió del 15 de desembre de 2000.
- Ordinació de la funció pública del Comú d'Escaldes-Engordany, aprovada en sessió de Consell de l'11 de desembre de 2002 i les seves modificacions posteriors.
- Llei 10/2003, del 27 de juny, de les finances comunals.

- Llei qualificada 11/2003, del 27 de juny, de modificació de l'article 7 de la LQTC.
- Llei 6/2005, del 21 de febrer, de modificació de l'article 14 de la Llei general de les finances públiques i de l'article 63 de la Llei 10/2003, del 27 de juny, de les finances comunals.
- Llei 7/2007, del 17 de maig, qualificada de modificació de l'article 9 de la LQTC, de 4 de novembre de 1993.
- Llei 10/2007, del 17 de maig, qualificada de modificació de la Llei qualificada 11/2003, de modificació de l'article 7 de la LQTC del 27 de juny.
- Llei 14/2007, del 20 de setembre, de modificació de la Llei 10/2003 de les finances comunals, del 27 de juny.
- Ordinació del 29-11-2011 d'organització i funcionament dels comuns.
- Llei 32/2012, del 22 de novembre, de modificació de la Llei 10/2003, de les finances comunals.
- Ordinació del 22-12-2014 del pressupost per a l'exercici 2015.
- Ordinació del 22-12-2014 sobre preus públics i les seves modificacions posteriors.
- Ordinació del 22-12-2014 de modificació i refosa de l'Ordinació tributària.
- Llei 7/2015, del 15 de gener, del pressupost per a l'exercici del 2015.
- El Decret legislatiu del 29-04-2015 de publicació del text refós de la Llei 21/2014, del 16 d'octubre, de bases de l'ordenament tributari.
- Decret legislatiu del 20-5-2015 de publicació del text refós de la Llei general de les finances públiques, del 19 de desembre de 1996.
- Decret legislatiu, del 15-7-2015, de publicació del text refós del Codi de l'Administració, del 29 de març de 1989.
- Llei 15/2015, del 3 de desembre, qualificada de modificació de la Llei 10/2007, del 17 de maig, qualificada de modificació de la Llei qualificada 11/2003, de modificació de l'article 7 i de supressió dels articles 8 i 9 de la Llei qualificada de transferències als comuns, del 27 de juny.

1.4. Organització i control intern

El control intern és un procés integral de l'organització, responsabilitat dels òrgans de govern i direcció de l'entitat, dissenyat per afrontar els riscos i per aportar una seguretat raonable que en la consecució de la missió de l'ens s'assoleixen els objectius de:

- Execució ordenada, ètica, econòmica, eficient i efectiva de les operacions.
- Compliment de les obligacions de responsabilitat.
- Compliment de les lleis i regulació aplicable.
- Salvaguarda dels recursos per evitar pèrdues, mal ús o danys.

En els treballs de fiscalització s'han estudiat i avaluat aquells procediments del control intern que hem considerat necessaris atenent l'abast i la naturalesa del treball, sense que l'esmentat estudi hagi pretès identificar necessàriament totes les debilitats que puguin existir, motiu pel qual no expressem una opinió sobre el sistema de control intern de l'entitat. No obstant això, en el transcurs de l'informe es detallen aquelles observacions i recomanacions que han de possibilitar la millora dels procediments de control intern de l'entitat.

L'organització i control intern s'estructuren de la forma següent:

L'estructura organitzativa de l'ens disposa de diversos nivells jeràrquics, amb funcions i línies d'autoritat clarament definides. Cada departament depèn d'una de les conselleries que estan encapçalades per un conseller de comú. A més, depenent directament dels òrgans de govern, també hi trobem la figura d'intervenció i la de la secretaria general.

El responsable de la gestió econòmicofinancera de l'ens és el departament de finances en dependència directa de la conselleria de finances, administració i aparcaments. Intervenció fa la funció de fiscalitzar i és el titular del control de legalitat i d'oportunitat econòmica i financera de l'ens.

L'ens utilitza una aplicació de gestió pressupostària i comptable pel registre de les operacions econòmiques. A banda d'aquesta també s'utilitzen aplicacions informàtiques de gestió auxiliars, la majoria d'elles interconnectades a l'aplicació de gestió pressupostària i comptable. El quadre de comptes utilitzat és el del Pla general de comptabilitat pública.

Exceptuant la gestió de l'immobilitzat, l'entitat no disposa de procediments comptables escrits. Tanmateix, es duen a terme controls periòdics des del departament de finances com: conciliacions bancàries mensuals, conciliacions i arqueigs de caixa periòdics, seguiment dels pressupostos, la revisió dels tipus d'interès aplicats als passius financers, entre d'altres. Els tancaments comptables i pressupostaris es realitzen de forma periòdica. Trimestralment es trameta a la comissió de finances un estat d'execució del pressupost d'ingressos i despeses.

1.5. Limitacions a l'abast

En el desenvolupament del treball s'han posat de manifest les següents limitacions:

- L'entitat no disposa dels càlculs tècnics previstos per la norma de valoració 4a del PGCP, a l'efecte de determinar la correcció valorativa per les inversions destinades a l'ús general.

2. FISCALITZACIÓ REALITZADA

2.1. Pressupost de l'exercici

2.1.1. Pressupost inicial

El pressupost inicial de l'exercici presenta les següents xifres a nivell de capítols:

CAPÍTOL	IMPORT	CAPÍTOL	IMPORT
DESPESES		INGRESSOS	
1 Despeses personal	9.681.024,04	1 Impostos directes	4.659.068,00
2 Consum de béns corrents i serveis	5.644.121,20	2 Impostos indirectes	800.000,00
3 Despeses financeres	397.941,60	3 Taxes i altres ingressos	7.153.282,77
4 Transferències corrents	847.064,28	4 Transferències corrents	1.897.110,54
		5 Ingressos patrimonials	625.182,20
Despeses corrents	16.570.151,12	Ingressos corrents	15.134.643,51
6 Inversions reals	3.532.253,80	6 Alineació d' inversions	-
7 Transferències de capital	-	7 Transferències de capital	6.328.442,15
8 Actius financers	-	8 Actius financers	-
9 Passius financers	2.810.680,74	9 Passius financers	1.450.000,00
Despeses de capital	6.342.934,54	Ingressos de capital	7.778.442,15
Total pressupost despeses	22.913.085,66	Total pressupost ingressos	22.913.085,66

Font: Elaboració pròpia a partir d'informació del Comú
(Imports en euros)

De la revisió efectuada es desprenen les següents observacions:

Adopció de mesures relatives a corregir el romanent de tresoreria negatiu

D'acord amb l'establert a l'article 82 de la LFC, "en el cas de liquidació del pressupost amb romanent de tresoreria negatiu, el Ple del Comú ha de procedir, en la primera sessió que es dugui a terme, a la reducció de despeses del nou pressupost per una quantia igual al dèficit produït. Aquesta reducció només es pot revocar per acord del Ple del Comú, a proposta del Cònsol i amb l'informe previ de la Intervenció, quan l'execució normal del pressupost i la situació de la tresoreria ho permetin.

Si no és possible reduir despeses, es pot concertar una operació de crèdit pel seu import, sempre que es donin les condicions assenyalades en la Llei de les finances públiques.

Si no s'adopta cap de les mesures previstes en els apartats anteriors, el pressupost de l'exercici següent haurà d'aprovar-se amb un superàvit inicial de quantia no inferior al dèficit esmentat."

Tot i que a la data de formació del pressupost de 2015 el darrer romanent de tresoreria no afectat, el de l'exercici 2013, era negatiu de 17.328.500 euros i el que finalment fou retut de l'exercici de 2014 era negatiu de 18.371.421 euros; el pressupost d'aquest exercici no incorpora cap mesura de les indicades anteriorment.

S'ha de tenir en compte que els canvis normatius introduïts per la Llei 15/2015 a la LQTC, d'acord amb els quals deixa de ser obligatòria la afectació de les transferències comunals a inversions, redueix el romanent negatiu de 2014 a 3.063.696 euros.

Es posa de manifest, d'aquesta manera, que no s'ha donat compliment a l'establert en el referit article 82 de la LFC.

2.1.2. Modificacions pressupostàries

Els quadres següents resumeixen les modificacions pressupostàries que s'han tramitat durant l'exercici que han donat lloc a les previsions definitives que s'han liquidat:

Estat d'ingressos del pressupost

CAPÍTOL	Pressupost inicial	Modificacions de crèdit	Pressupost final
INGRESSOS			
1 Impostos directes	4.659.068,00	-	4.659.068,00
2 Impostos indirectes	800.000,00	-	800.000,00
3 Taxes i altres ingressos	7.153.282,77	-	7.153.282,77
4 Transferències corrents	1.897.110,54	108.407,90	2.005.518,44
5 Ingressos patrimonials	625.182,20	-	625.182,20
Ingressos corrents	15.134.643,51	108.407,90	15.243.051,41
6 Alienació d'inversions	-	-	-
7 Transferències de capital	6.328.442,15	-	6.328.442,15
8 Romanent de tresoreria	-	837.900,24	837.900,24
9 Passius financers	1.450.000,00	664.991,52	2.114.991,52
Ingressos de capital	7.778.442,15	1.502.891,76	9.281.333,91
Total pressupost ingressos	22.913.085,66	1.611.299,66	24.524.385,32

Font: Elaboració pròpia a partir d'informació del Comú
(Imports en euros)

Estat de despeses del pressupost

CAPÍTOL	Pressupost inicial	Crèdits reconduïts	Ampliacions i baixes	Suplements i crèdits extr.	Transferències de crèdit		Pressupost final
					Augment	Disminució	
DESPESES							
1 Despeses personal	9.681.024,04	780,00	108.407,90	-	-	-	9.790.211,94
2 Consum de béns corrents i serveis	5.644.121,20	126.261,13	11.118,97	-	65.140,00	-65.140,00	5.781.501,30
3 Despeses financeres	397.941,60	-	-28.000,00	-	3.000,00	-3.000,00	369.941,60
4 Transferències corrents	847.064,28	-	-	12.000,00	-	-	859.064,28
Despeses corrents	16.570.151,12	127.041,13	91.526,87	12.000,00	68.140,00	-68.140,00	16.800.719,12
6 Inversions reals	3.532.253,80	1.341.191,01	-	-148.459,35	230.052,19	-230.052,19	4.724.985,46
7 Transferències de capital	-	-	-	160.000,00	-	-	160.000,00
9 Passius financers	2.810.680,74	-	28.000,00	-	-	-	2.838.680,74
Despeses de capital	6.342.934,54	1.341.191,01	28.000,00	11.540,65	230.052,19	-230.052,19	7.723.666,20
Total pressupost despeses	22.913.085,66	1.468.232,14	119.526,87	23.540,65	298.192,19	-298.192,19	24.524.385,32

Font: Elaboració pròpia a partir d'informació del Comú
(Imports en euros)

De la revisió efectuada s'han posat de manifest les següents incidències:

Finançament de les modificacions de pressupost

El Comú ha efectuat modificacions pressupostàries en l'exercici, per import de 1.611.300 euros, per les quals ha previst l'endeutament com a font de finançament, per import de 664.992 euros, 108.408 euros s'han finançat amb la subvenció de Govern del programa per fomentar el treball temporal i la resta amb càrrec al romanent de tresoreria de l'exercici anterior.

Així, ha incorporat al pressupost de l'exercici consignacions pressupostàries d'exercicis anteriors corresponents a compromisos de despesa reconduïts, que ascendeixen a un import de 1.468.232 euros, i ampliacions de crèdit per import de 119.527 euros i suplements de crèdit i crèdits extraordinaris per import de 23.541 euros.

De les modificacions anteriors, 138.160 euros corresponen a despesa corrent que s'ha previst finançar amb romanent de tresoreria de l'exercici anterior i amb endeutament.

Donat que el romanent de tresoreria no afectat de 2014 és negatiu i que l'endeutament no és un finançament susceptible de finançar despesa corrent, d'acord amb el que regula l'article 46.1 de la LFC, les modificacions indicades no han disposat del finançament adequat fet que és contrari al principi d'equilibri que ha de regir la gestió pressupostària.

2.2. Liquidació del pressupost

El resum dels imports retuts pel Comú es recullen en els quadres següents:

Resum de la liquidació del pressupost d'ingressos

CAPÍTOL		(1) PRESSUPOST FINAL	(2) LIQUIDAT 2015	% EXECUCIÓ (3)=(2)/(1)	COBRAT 2015	(4) LIQUIDAT 2014	(5) VARIACIÓ 2015-2014 (5)=(2)-(4)	% VARIACIÓ 2015-2014 (6)=(5)/(4)
1	Impostos directes	4.659.068,00	4.633.722,42	99,46%	4.527.961,05	4.366.953,67	266.768,75	6,11%
2	Impostos indirectes	800.000,00	1.222.000,46	152,75%	647.058,35	1.193.348,11	28.652,35	2,40%
3	Taxes i altres ingressos	7.153.282,77	7.932.405,75	110,89%	7.770.342,04	6.831.016,04	1.101.389,71	16,12%
4	Transferències corrents	2.005.518,44	2.031.233,07	101,28%	2.030.060,52	1.924.945,39	106.287,68	5,52%
5	Ingressos patrimonials	625.182,20	616.083,87	98,54%	459.477,12	595.546,51	20.537,36	3,45%
	Ingressos corrents	15.243.051,41	16.435.445,57	107,82%	15.434.899,08	14.911.809,72	1.523.635,85	10,22%
6	Alienació d'inversions reals	-	6.500,00	-	6.500,00	34.665,07	-28.165,07	-81,25%
7	Transferències de capital	6.328.442,15	6.325.195,60	99,95%	6.325.195,60	6.082.230,84	242.964,76	3,99%
8	Romanent de tresoreria	837.900,24	-	-	-	-	-	-
9	Passius financers	2.114.991,52	2.000.000,00	94,56%	2.000.000,00	-	2.000.000,00	-
	Ingressos de capital	9.281.333,91	8.331.695,60	89,77%	8.331.695,60	6.116.895,91	2.214.799,69	36,21%
Total pressupost ingressos		24.524.385,32	24.767.141,17	100,99%	23.766.594,68	21.028.705,63	3.738.435,54	17,78%

Font: Elaboració pròpia a partir d'informació del Comú
(Imports en euros)

Resum de la liquidació del pressupost de despeses

	CAPÍTOL	(1) PRESSUPOST FINAL	AUTORITZAT 2015	COMPROMÈS 2015	(2) LIQUIDAT 2015	% EXECUCIÓ (3)=(2)/(1)	PAGAT 2015	(4) LIQUIDAT 2014	(5) VARIACIÓ 2015-2014 (5)=(2)-(4)	% VARIACIÓ 2015-2014 (6)=(5)/(4)
1	Despeses personal	9.790.211,94	9.313.200,86	9.313.200,86	9.313.200,86	95,13%	9.148.641,05	9.403.632,95	-90.432,09	-0,96%
2	Consum de béns corrents i serveis	5.781.501,30	5.059.708,59	5.059.708,59	4.962.288,88	85,83%	4.214.921,16	4.752.765,59	209.523,29	4,41%
3	Despeses financeres	369.941,60	278.979,12	278.979,12	278.979,12	75,41%	255.671,09	372.140,31	-93.161,19	-25,03%
4	Transferències corrents	859.064,28	851.526,26	851.526,26	851.526,26	99,12%	811.967,50	761.218,30	90.307,96	11,86%
	Despeses corrents	16.800.719,12	15.503.414,83	15.503.414,83	15.405.995,12	91,70%	14.431.200,80	15.289.757,15	116.237,97	0,76%
6	Inversions reals	4.724.985,46	4.121.474,33	4.121.474,33	3.531.004,79	74,73%	3.046.090,93	2.362.700,35	1.168.304,44	49,45%
7	Transferències de capital	160.000,00	160.000,00	45.555,73	45.555,73	28,47%	34.687,73	-	45.555,73	-
9	Passius financers	2.838.680,74	2.837.506,56	2.837.506,56	2.837.506,56	99,96%	2.591.670,15	2.779.056,01	58.450,55	2,10%
	Despeses de capital	7.723.666,20	7.118.980,89	7.004.536,62	6.414.067,08	83,04%	5.672.448,81	5.141.756,36	1.272.310,72	24,74%
	Total pressupost despeses	24.524.385,32	22.622.395,72	22.507.951,45	21.820.062,20	88,97%	20.103.649,61	20.431.513,51	1.388.548,69	6,80%

Font: Elaboració pròpia a partir d'informació del Comú
(Imports en euros)

De la revisió efectuada s'han posat de manifest les següents incidències:

Principi pressupostari d'anualitat

La Llei general de les finances públiques i la Llei de les finances comunals preveuen, en el marc del principi d'anualitat, incloure en la liquidació del pressupost:

- Els drets i les obligacions liquidats durant l'exercici encara que procedeixin d'ingressos i despeses autoritzats en exercicis anteriors, podent-se efectuar actes administratius de liquidació fins al 31 de gener de 2016, sempre que corresponguin a ingressos i despeses generades fins a 31 de desembre de 2015.
- Igualment, preveu incloure els drets cobrats i les obligacions pagades fins al 31 de gener de 2016, sempre que corresponguin a ingressos i despeses generades fins a 31 de desembre de 2015.

En aquest sentit, cal esmentar que tot i que es fa un seguiment comptable dels cobraments i pagaments corresponents a pressupostos tancats anteriors al que és objecte d'aquesta fiscalització, en la liquidació pressupostària de l'exercici 2015 només hi figuren els cobraments i pagaments efectuats fins a 31 de desembre de 2015 quan, d'acord amb la LFC hauria d'incloure també els cobraments i els pagaments efectuats fins a 31 de gener de 2016 que han estat originats per operacions generades abans del 31 de desembre de 2015. A data de finalització del treball de camp, l'entitat no havia facilitat la informació per tal de poder quantificar els imports que a 31 de gener de 2016 s'havien recaptat com a drets liquidats a 31 de desembre de 2015, ni dels pagaments realitzats en el mateix període.

2.2.1. Impostos directes

El resum dels imports registrats en aquest capítol figuren en el quadre següent:

IMPOSTOS DIRECTES		PRESSUPOST INICIAL 2015	MODIF.	(1) PRESSUPOST FINAL 2015	(2) LIQUIDAT 2015	VARIACIÓ (3)=(2)-(1)	% EXECUCIÓ (2)/(1)
10	Foc i lloc	229.068,00	-	229.068,00	230.719,39	1.651,39	100,72%
100	Foc i lloc	229.068,00	-	229.068,00	230.719,39	1.651,39	100,72%
11	Propietat de pis	1.850.000,00	-	1.850.000,00	1.932.927,61	82.927,61	104,48%
112	Propietat de pis	510.000,00	-	510.000,00	529.592,20	19.592,20	103,84%
115	Inquilinat	1.340.000,00	-	1.340.000,00	1.403.335,41	63.335,41	104,73%
13	Comerç Indústria-facturació	2.330.000,00	-	2.330.000,00	2.248.572,78	-81.427,22	96,51%
130	Comerç Indústria-facturació	2.330.000,00	-	2.330.000,00	2.248.572,78	-81.427,22	96,51%
14	Impost de construcció	250.000,00	-	250.000,00	221.502,64	-28.497,36	88,60%
140	Impost de construcció	250.000,00	-	250.000,00	221.502,64	-28.497,36	88,60%
1	Impostos directes	4.659.068,00	-	4.659.068,00	4.633.722,42	-25.345,58	99,46%

Font: Elaboració pròpia a partir d'informació del Comú
(Imports en euros)

2.2.2. Impostos indirectes

La liquidació del pressupost del present capítol es resumeix en el quadre adjunt:

	IMPOSTOS INDIRECTES	PRESSUPOST INICIAL 2015	MODIF.	(1) PRESSUPOST FINAL 2015	(2) LIQUIDAT 2015	VARIACIÓ (3)=(2)-(1)	% EXECUCIÓ (2)/(1)
20	Adquisició de béns patrimonials	800.000,00	-	800.000,00	1.222.000,46	422.000,46	152,75%
200	Adquisició de béns patrimonials	800.000,00	-	800.000,00	1.222.000,46	422.000,46	152,75%
2	Impostos indirectes	800.000,00	-	800.000,00	1.222.000,46	422.000,46	152,75%

Font: Elaboració pròpia a partir d'informació del Comú
(Imports en euros)

2.2.3. Taxes i altres ingressos

El resum dels imports retuts en el període fiscalitzat és:

	TAXES I ALTRES INGRESSOS	PRESSUPOST INICIAL 2015	MODIF.	(1) PRESSUPOST FINAL 2015	(2) LIQUIDAT 2015	VARIACIÓ (3)=(2)-(1)	% EXECUCIÓ (2)/(1)
30	Vendes varies	29.500,00	-	29.500,00	32.701,01	3.201,01	110,85%
300	Vendes varies	29.500,00	-	29.500,00	32.701,01	3.201,01	110,85%
31	Enllumenat públic i neteja	963.100,00	-	963.100,00	1.110.505,58	147.405,58	115,31%
310	Enllumenat públic i neteja	902.100,00	-	902.100,00	977.217,70	75.117,70	108,33%
311	Sol·licituds	13.000,00	-	13.000,00	11.817,00	-1.183,00	90,90%
312	Revisió i atorgament de llicències urbanístiques	48.000,00	-	48.000,00	121.470,88	73.470,88	253,06%
34	Pàrquing i altres	4.406.804,55	-	4.406.804,55	4.560.754,68	153.950,13	103,49%
340	Pàrquing i altres	4.406.804,55	-	4.406.804,55	4.560.754,68	153.950,13	103,49%
35	Lloguers	1.403.178,22	-	1.403.178,22	1.503.574,11	100.395,89	107,15%
350	Lloguer d'actius comunals	1.310.578,22	-	1.310.578,22	1.410.241,10	99.662,88	107,60%
352	Guàrdia i zona reservada hotels	92.600,00	-	92.600,00	93.333,01	733,01	100,79%
39	Rendiments derivats	350.700,00	-	350.700,00	724.870,37	374.170,37	206,69%
390	Rendiments derivats cessió obligatòria	130.000,00	-	130.000,00	461.666,20	331.666,20	355,13%
391	Sancions	123.700,00	-	123.700,00	159.224,23	35.524,23	128,72%
392	Recàrrecs	7.000,00	-	7.000,00	15.316,29	8.316,29	218,80%
394	Serveis a tercers	500,00	-	500,00	64,30	-435,70	12,86%
399	Recuperacions varies	89.500,00	-	89.500,00	88.599,35	-900,65	98,99%
3	Taxes i altres ingressos	7.153.282,77	-	7.153.282,77	7.932.405,75	779.122,98	110,89%

Font: Elaboració pròpia a partir d'informació del Comú
(Imports en euros)

2.2.4. Transferències corrents d'ingressos

El resum de les operacions que s'han registrat en el transcurs de l'exercici és el següent:

	TRANSFERÈNCIES CORRENTS	PRESSUPOST INICIAL 2015	MODIF.	(1) PRESSUPOST FINAL 2015	(2) LIQUIDAT 2015	VARIACIÓ (3)=(2)-(1)	% EXECUCIÓ (2)/(1)
42	Llei de transferències i altres	1.882.110,54	108.407,90	1.990.518,44	1.986.735,46	-3.782,98	99,81%
420	Llei de transferències i altres	1.882.110,54	108.407,90	1.990.518,44	1.986.735,46	-3.782,98	99,81%
47	Col·laboracions d'empreses privades	15.000,00	-	15.000,00	44.497,61	29.497,61	296,65%
470	Col·laboracions d'empreses privades	15.000,00	-	15.000,00	44.497,61	29.497,61	296,65%
4	Transferències corrents	1.897.110,54	108.407,90	2.005.518,44	2.031.233,07	25.714,63	101,28%

Font: Elaboració pròpia a partir d'informació del Comú
(Imports en euros)

El detall a 31 de desembre de 2015 de l'import enregistrat sota la rúbrica de llei de transferències i altres, es detalla en el quadre següent:

Descripció	Import
Transferències de Govern (Llei qualificada)	1.581.298,92
Participació recaptació taxa vehicles	311.647,47
Subvenció conveni Govern	93.789,07
Total	1.986.735,46

Font: Elaboració pròpia a partir d'informació del Comú
(Imports en euros)

2.2.5. Ingressos patrimonials

Al tancament de l'exercici 2015, la liquidació del pressupost del capítol d'ingressos patrimonials, presentava el següent resum:

INGRESSOS PATRIMONIALS	PRESSUPOST INICIAL 2015	MODIF.	(1) PRESSUPOST FINAL 2015	(2) LIQUIDAT 2015	VARIACIÓ (3)=(2)-(1)	% EXECUCIÓ (2)/(1)
52 Interessos financers comptes bancaris	-	-	-	2.149,26	2.149,26	-
520 Interessos financers	-	-	-	2.149,26	2.149,26	-
53 Dividends	1.395,00	-	1.395,00	1.860,00	465,00	133,33%
536 Dividends CAPEESA	1.395,00	-	1.395,00	1.860,00	465,00	133,33%
54 Lloguers	342.522,82	-	342.522,82	339.131,49	-3.391,33	99,01%
543 Locals i despatxos	87.821,75	-	87.821,75	86.952,21	-869,54	99,01%
544 Lloguer terreny SEMTEE	254.701,07	-	254.701,07	252.179,28	-2.521,79	99,01%
55 Cànon	281.264,38	-	281.264,38	272.943,12	-8.321,26	97,04%
550 Cànon	281.264,38	-	281.264,38	272.943,12	-8.321,26	97,04%
5 Ingressos patrimonials	625.182,20	-	625.182,20	616.083,87	-9.098,33	98,54%

Font: Elaboració pròpia a partir d'informació del Comú
(Imports en euros)

2.2.6. Alienació d'inversions reals

Presenten el següent detall a 31 de desembre de 2015:

ALIENACIÓ D'INVERSIONS REALS	PRESSUPOST INICIAL 2015	MODIF.	(1) PRESSUPOST FINAL 2015	(2) LIQUIDAT 2015	VARIACIÓ (3)=(2)-(1)	% EXECUCIÓ (2)/(1)
61 Alienació d'inversions reals	-	-	-	6.500,00	6.500,00	-
600 Alienació vehicles	-	-	-	6.500,00	6.500,00	-
6 Alienació d'inversions reals	-	-	-	6.500,00	6.500,00	-

Font: Elaboració pròpia a partir d'informació del Comú
(Imports en euros)

2.2.7. Transferències de capital d'ingressos

Presenten el següent detall a 31 de desembre de 2015:

TRANSFERÈNCIES DE CAPITAL	PRESSUPOST INICIAL 2015	MODIF.	(1) PRESSUPOST FINAL 2015	(2) LIQUIDAT 2015	VARIACIÓ (3)=(2)-(1)	% EXECUCIÓ (2)/(1)
72 Llei qualificada de transferències	6.328.442,15	-	6.328.442,15	6.325.195,60	-3.246,55	99,95%
720 Llei qualificada de transferències	6.328.442,15	-	6.328.442,15	6.325.195,60	-3.246,55	99,95%
7 Transferències de capital	6.328.442,15	-	6.328.442,15	6.325.195,60	-3.246,55	99,95%

Font: Elaboració pròpia a partir d'informació del Comú
(Imports en euros)

2.2.8. Despeses de personal

La liquidació del pressupost del present capítol es resumeix en el quadre adjunt:

	DESPESES DE PERSONAL	PRESSUPOST INICIAL 2015	MODIF.	(1) PRESSUPOST FINAL 2015	(2) LIQUIDAT 2015	VARIACIÓ (3)=(2)-(1)	% EXECUCIÓ (2)/(1)
10	Indemnitat de funcions	301.028,52	-	301.028,52	300.678,52	-350,00	99,88%
100	Indemnitat de funcions	301.028,52	-	301.028,52	300.678,52	-350,00	99,88%
12	Remuneracions personal contractual	7.039.655,61	-	7.039.655,61	6.664.418,74	-375.236,87	94,67%
120	Remuneracions personal contractual	7.039.655,61	-	7.039.655,61	6.664.418,74	-375.236,87	94,67%
13	Sou base personal eventual	859.990,08	94.679,39	954.669,47	923.818,19	-30.851,28	96,77%
130	Sou base personal eventual	859.990,08	94.679,39	954.669,47	923.818,19	-30.851,28	96,77%
14	Contractes administratius	215.120,36	-	215.120,36	214.761,59	-358,77	99,83%
140	Contractes administratius	215.120,36	-	215.120,36	214.761,59	-358,77	99,83%
16	Seguretat social i despeses socials personal	1.265.229,47	14.508,51	1.279.737,98	1.209.523,82	-70.214,16	94,51%
160	Quotes Seguretat Social	1.220.290,47	13.728,51	1.234.018,98	1.170.140,61	-63.878,37	94,82%
163	Despeses socials de personal	44.939,00	780,00	45.719,00	39.383,21	-6.335,79	86,14%
1	Despeses de personal	9.681.024,04	109.187,90	9.790.211,94	9.313.200,86	-477.011,08	95,13%

Font: Elaboració pròpia a partir d'informació del Comú
(Imports en euros)

De la revisió de l'àrea es posen de manifest les observacions següents:

Enregistrament comptable de les fases de despesa

Les nòmimes del personal al servei del Comú es registren pressupostàriament acumulant en un sol acte les fases ACLOP. Aquesta pràctica, a més de ser contrària al disposat a l'article 79 de la LFC, provoca que el pressupost no s'utilitzi com l'eina de gestió que garanteix l'acompliment del principi d'especialitat quantitativa.

Així, tot i que en l'Ordinació del pressupost 2015, a l'article 16.4, s'estableix que aquest tipus de despeses s'inclouran en un sol acte administratiu, donat que a l'inici de l'exercici el Comú té compromeses les despeses de personal per aquelles persones les quals presten els seus serveis a l'entitat per a tot l'exercici o, en el seu cas, fins a l'extinció del contracte, cal comptabilitzar a l'obertura de l'exercici el corresponent compromís de la despesa. Igualment, en formalitzar un contracte amb un treballador, el Comú adquireix un compromís de despesa amb el mateix el qual pressupostàriament ha de ser objecte de registre.

2.2.9. Consum de béns corrents i serveis

El resum de les operacions que s'han registrat en el transcurs de l'exercici és el següent:

	CONSUM DE BÉNS CORRENTS I SERVEIS	PRESSUPOST INICIAL 2015	MODIF.	(1) PRESSUPOST FINAL 2015	(2) LIQUIDAT 2015	VARIACIÓ (3)=(2)-(1)	% EXECUCIÓ (2)/(1)
20	Lloguers	1.285.335,00	-10.140,00	1.275.195,00	1.205.530,97	-69.664,03	94,54%
200	Lloguer de terrenys i béns naturals	1.100.428,00	-	1.100.428,00	1.061.057,67	-39.370,33	96,42%
201	Cànon i prestacions concessions admin.	2.500,00	-	2.500,00	-	-2.500,00	-
202	Lloguer d'edificis i altres construccions	116.997,00	-	116.997,00	116.995,20	-1,80	100,00%
203	Lloguer de maquinària, instal·lacions i equipament	52.410,00	-10.140,00	42.270,00	22.453,20	-19.816,80	53,12%
205	Lloguer de mobiliari i efectes	13.000,00	-	13.000,00	5.024,90	-7.975,10	38,65%
21	Reparacions i conservacions	727.186,43	64.253,60	791.440,03	708.802,17	-82.637,86	89,56%
210	Rep. i conservació de terrenys i béns naturals	1.000,00	-	1.000,00	46,99	-953,01	4,70%
212	Rep. i conservació d'edificis i altres construc.	72.950,00	-5.000,00	67.950,00	58.135,89	-9.814,11	85,56%
213	Reparació i conservació maq. instal. i equip.	369.236,43	3.328,40	372.564,83	323.675,33	-48.889,50	86,88%
214	Rep. i conservació de material de transport	60.400,00	15.287,60	75.687,60	72.874,89	-2.812,71	96,28%
215	Rep. i conservació de mobiliari i efectes	5.600,00	152,60	5.752,60	503,64	-5.248,96	8,75%
216	Rep. i conservació d'equipaments informàtics	44.000,00	-	44.000,00	39.293,96	-4.706,04	89,30%
217	Rep. i conservació de béns d'utilització general	141.700,00	50.000,00	191.700,00	184.195,06	-7.504,94	96,09%
219	Rep. i -conservació d'altres immobilitzats	32.300,00	485,00	32.785,00	30.076,41	-2.708,59	91,74%
22	Subministraments	3.629.769,77	83.266,50	3.713.036,27	3.047.464,04	-665.572,23	82,07%
220	Material d'oficina i varis	37.680,00	211,26	37.891,26	23.947,02	-13.944,24	63,20%
221	Subministraments	1.384.463,00	49.239,06	1.433.702,06	1.118.704,33	-314.997,73	78,03%
222	Comunicacions	73.350,00	-	73.350,00	55.332,76	-18.017,24	75,44%
223	Transports varis	42.200,00	-	42.200,00	28.737,74	-13.462,26	68,10%
224	Primes d'assegurances	145.261,18	-	145.261,18	117.338,64	-27.922,54	80,78%
225	Tributs	2.400,00	-	2.400,00	2.210,96	-189,04	92,12%
226	Altres serveis	713.150,00	5.060,41	718.210,41	615.367,37	-102.843,04	85,68%
227	Treballs realitzats per altres empreses	1.228.765,59	17.636,80	1.246.402,39	1.072.510,81	-173.891,58	86,05%
229	Indemnitzacions i devolucions	2.500,00	11.118,97	13.618,97	13.314,41	-304,56	97,76%
23	Locomoció i desplaçaments	1.830,00	-	1.830,00	491,70	-1.338,30	26,87%
231	Locomoció i desplaçaments	1.830,00	-	1.830,00	491,70	-1.338,30	26,87%
2	Consum de béns corrents i serveis	5.644.121,20	137.380,10	5.781.501,30	4.962.288,88	-819.212,42	85,83%

Font: Elaboració pròpia a partir d'informació del Comú
(Imports en euros)

El detall del concepte d'altres serveis és el que segueix:

ALTRES SERVEIS		PRESSUPOST INICIAL 2015	MODIF.	(1) PRESSUPOST FINAL 2015	(2) LIQUIDAT 2015	VARIACIÓ (3)=(2)-(1)	% EXECUCIÓ (2)/(1)
22610	Atencions protocol·làries	23.850,00	-	23.850,00	21.173,32	-2.676,68	88,78%
22611	Eleccions	30.000,00	-	30.000,00	29.165,34	-834,66	97,22%
22620	Divulgació i publicacions	60.000,00	4.087,50	64.087,50	48.540,82	-15.546,68	75,74%
22670	Informació i publicitat	70.000,00	-	70.000,00	71.579,60	1.579,60	102,26%
22680	Promoció cultural	112.600,00	54,01	112.654,01	112.980,64	326,63	100,29%
22682	Promoció turística	183.000,00	918,90	183.918,90	167.509,49	-16409,41	91,08%
22683	Contractació concerts	80.000,00	-	80.000,00	46.736,66	-33.263,34	58,42%
22684	Allotjament artistes	2.500,00	-	2.500,00	2.051,90	-448,10	82,08%
22685	Festes	12.550,00	-	12.550,00	10.606,55	-1.943,45	84,51%
22686	Promoció esportiva	35.000,00	-	35.000,00	17.440,24	-17.559,76	49,83%
22687	Tallers	8.450,00	-	8.450,00	8.049,27	-400,73	95,26%
22690	Altres serveis	10.200,00	-	10.200,00	7.923,89	-2.276,11	77,69%
22694	Salo gent gran	15.000,00	-	15.000,00	9.899,45	-5.100,55	66,00%
22695	Agermanaments	70.000,00	-	70.000,00	61.710,20	-8.289,80	88,16%
226	Altres serveis	713.150,00	5.060,41	718.210,41	615.367,37	-102.843,04	85,68%

Font: Elaboració pròpia a partir d'informació del Comú
(Imports en euros)

El detall del concepte de treballs realitzats per altres empreses és el que segueix:

TREBALLS REALITZATS PER ALTRES EMPRESSES		PRESSUPOST INICIAL 2015	MODIF.	(1) PRESSUPOST FINAL 2015	(2) LIQUIDAT 2015	VARIACIÓ (3)=(2)-(1)	% EXECUCIÓ (2)/(1)
22700	Treballs realitzats per emp.de neteja i sanejament	128.846,54	-50.000,00	78.846,54	44.041,64	-34.804,90	55,86%
22701	Treballs realitzats per emp.de recollida selectiva	706.772,85	-	706.772,85	689.135,80	-17.637,05	97,50%
22702	Treballs realitzats per emp. de desratització	5.260,00	-	5.260,00	4.345,24	-914,76	82,61%
22703	Treballs realitzats per emp. d'animals	3.100,00	-	3.100,00	1.718,50	-1.381,50	55,44%
22710	Treballs realitzats per emp. de seguretat	26.800,00	-	26.800,00	26.580,68	-219,32	99,18%
22760	Treballs realitzats per emp. estudis i treballs tècnics	300.986,20	66.024,30	367.010,50	225.990,81	-141.019,69	61,58%
22761	Treballs realitzats per emp. de selecció de personal	5.000,00	-	5.000,00	4.911,50	-88,50	98,23%
22762	Treballs realitzats per emp. de contractació de personal	43.000,00	-	43.000,00	64.135,72	21.135,72	149,15%
22779	Treballs realitzats per altres empreses	9.000,00	1.612,50	10.612,50	11.650,92	1.038,42	109,78%
227	Treballs realitzats per altres empreses	1.228.765,59	17.636,80	1.246.402,39	1.072.510,81	-173.891,58	86,05%

Font: Elaboració pròpia a partir d'informació del Comú
(Imports en euros)

2.2.10. Transferències corrents de despeses

El detall per conceptes d'aquest capítol pressupostari de despeses es presenta en el quadre següent:

TRANSFERÈNCIES CORRENTS		PRESSUPOST INICIAL 2015	MODIF.	(1) PRESSUPOST FINAL 2015	(2) LIQUIDAT 2015	VARIACIÓ (3)=(2)-(1)	% EXECUCIÓ (2)/(1)
48	A famílies i institucions sense ànim de lucre	847.064,28	12.000,00	859.064,28	851.526,26	-7.538,02	99,12%
482	A famílies i institucions sense ànim de lucre	847.064,28	12.000,00	859.064,28	851.526,26	-7.538,02	99,12%
4	Transferències corrents	847.064,28	12.000,00	859.064,28	851.526,26	-7.538,02	99,12%

Font: Elaboració pròpia a partir d'informació del Comú
(Imports en euros)

De la revisió de l'àrea es posen de manifest les observacions següents:

Contingut dels expedients de subvencions

De la revisió dels expedients de subvencions que s'han atorgat en l'exercici fiscalitzat s'han posat de manifest mancances derivades de manca d'informació en els expedients, com pot ser de documentació dels beneficiaris, constància d'acomplir-se determinats requeriments o constància d'aprovació per part de l'òrgan competent, així com els resultats de les comprovacions que s'hagin pogut dur a terme per a verificar la correcta aplicació de l'ajut. Es recomana l'adopció de mecanismes que permetin evidenciar, en els expedients de les subvencions atorgades, l'acompliment dels requeriments a què hem fet esment.

2.2.11. Inversions reals

El resum de les operacions pressupostàries de les inversions que s'han produït durant l'exercici fiscalitzat és el següent:

INVERSIONS REALS		PRESSUPOST INICIAL 2015	MODIF.	(1) PRESSUPOST FINAL 2015	(2) LIQUIDAT 2015	VARIACIÓ (3)=(2)-(1)	% EXECUCIÓ (2)/(1)
60	Maquinària i equipaments	2.576.461,30	809.042,66	3.385.503,96	2.724.080,23	-661.423,73	80,46%
600	Adquisició de terrenys	-	11.540,65	11.540,65	11.540,65	-	100,00%
603	Maquinària, instal·lacions i equipaments	42.350,00	-360,53	41.989,47	17.551,23	-24.438,24	41,80%
604	Vehicles	130.000,00	95.034,00	225.034,00	225.034,00	-	100,00%
605	Mobiliari i estris	25.370,00	4.444,62	29.814,62	14.639,12	-15.175,50	49,10%
606	Equipaments per a processos d'informació	20.750,00	1.740,00	22.490,00	19.482,35	-3.007,65	86,63%
607	Béns destinats a l'ús general	2.282.012,80	460.258,85	2.742.271,65	2.228.311,95	-513.959,70	81,26%
608	Altres immobilitzat material	75.978,50	51.096,65	127.075,15	72.688,99	-54.386,16	57,20%
609	Estudis i projectes d'inversió	-	185.288,42	185.288,42	134.831,94	-50.456,48	72,77%
61	Edificis i altres construccions	888.425,00	383.689,00	1.272.114,00	765.741,11	-506.372,89	60,19%
612	Edificis i altres construccions	128.800,00	71.610,40	200.410,40	188.481,69	-11.928,71	94,05%
613	Reposició i millora de maquinària, instal·l. i equips	45.300,00	34.437,24	79.737,24	52.078,78	-27.658,46	65,31%
615	Reparació i millores de mobiliari	2.000,00	-	2.000,00	-	-2.000,00	-
617	Béns destinats a l'ús general	712.325,00	277.641,36	989.966,36	525.180,64	-464.785,72	53,05%
64	Aplicacions informàtiques	67.367,50	-	67.367,50	41.183,45	-26.184,05	61,13%
640	Aplicacions informàtiques	67.367,50	-	67.367,50	41.183,45	-26.184,05	61,13%
6	Inversions reals	3.532.253,80	1.192.731,66	4.724.985,46	3.531.004,79	-1.193.980,67	74,73%

Font: Elaboració pròpia a partir d'informació del Comú (Imports en euros)

2.3. Comptes anuals

Balanç

Núm. dels comptes	ACTIU	Exercici 2015	Exercici 2014
	A) Immobilitzat	107.477.343,49	105.346.095,85
	I. Inversions destinades a l'ús general	40.006.531,47	38.381.394,16
200	1. Terrenys i béns naturals	6.881.070,13	5.049.066,86
201	2. Infraestructures i altres béns destinats a l'ús general	41.684.979,62	40.464.065,23
208	4. Béns del patrimoni històric, artístic i cultural	2.693.838,43	2.692.838,43
(292)	5. Provisions	-11.253.356,71	-9.824.576,36
	II. Immobilitzacions immaterials	470.087,81	489.445,19
215	3. Aplicacions informàtiques	1.652.613,37	1.500.475,29
216	4. Propietat intel·lectual	30.328,41	30.328,41
(281)	6. Amortitzacions	-1.212.853,97	-1.041.358,51
	III. Immobilitzacions materials	58.897.234,10	58.371.766,39
220,221	1. Terrenys i construccions	91.904.304,92	89.085.484,95
222,223	2. Instal·lacions tècniques i maquinària	11.564.725,40	11.258.279,52
224,226	3. Utillatge i mobiliari	1.679.442,31	1.659.253,89
227,228,229	4. Altre immobilitzat	4.558.710,08	4.307.225,79
(282)	5. Amortitzacions	-50.809.948,61	-47.938.477,76
	V. Inversions financeres permanents	8.103.490,11	8.103.490,11
250,251,256	1. Cartera de valors a llarg termini	8.103.490,11	8.103.490,11
	C) Actiu Circulant	8.454.691,37	4.988.984,39
	II. Deutors	1.926.423,70	1.141.891,54
43	1. Deutors pressupostaris	2.019.429,18	1.838.678,76
44	2. Deutors no pressupostaris	1.191.099,72	197.030,93
470,471	4. Administracions públiques	-	2.099,72
(490)	6. Provisions	-1.284.105,20	-895.917,87
57	IV. Tresoreria	6.476.651,39	3.790.111,96
480,58	V. Ajustaments per periodificació	51.616,28	56.980,89
	Total general actiu (A+C)	115.932.034,86	110.335.080,24
Núm. dels comptes	PASSIU	Exercici 2015	Exercici 2014
	A) Fons propis	76.090.676,61	69.608.710,24
	I. Patrimoni	7.376.065,64	7.376.065,64
100	1. Patrimoni	7.376.065,64	7.376.065,64
	III. Resultats d'exercicis anteriors	62.232.644,60	60.657.905,40
120	1. Resultats positius d'exercicis anteriors	78.762.314,38	77.187.575,18
(121)	2. Resultats negatius d'exercicis anteriors	-16.529.669,78	-16.529.669,78
129	IV. Resultats de l'exercici	6.481.966,37	1.574.739,20
13	B) Ingressos a distribuir en diversos exercicis	11.546.082,53	12.035.778,54
14	C) Provisions per a riscos i despeses	240.290,96	237.188,96
	D) Creditors a llarg termini	22.833.460,83	23.852.489,23
	II. Altres deutes a llarg termini	22.833.460,83	23.852.489,23
170,176	1. Deutes amb entitats de crèdit	22.742.667,34	23.782.592,61
180,185	4. Fiances i dipòsits rebuts a llarg termini	90.793,49	69.896,62
	E) Creditors a curt termini	5.221.523,93	4.600.913,27
	II. Deutes amb entitats de crèdit	3.054.948,90	2.854.254,43
520	1. Préstecs i altres deutes	3.035.204,64	2.832.785,93
526	2. Deutes per interessos	19.744,26	21.468,50
	III. Creditors	2.166.575,03	1.746.658,84
40	1. Creditors pressupostaris	1.778.809,77	1.377.550,32
41	2. Creditors no pressupostaris	243.118,22	233.670,73
475,476	4. Administracions públiques	83.723,64	66.230,38
560,561	6. Fiances i dipòsits rebuts a curt termini	60.923,40	69.207,41
	Total general passiu (A+B+C+D+E)	115.932.034,86	110.335.080,24

Font: Comú d'Escaldes-Engordany
(Imports en euros)

Compte del resultat economicopatrimonial

Comptes	DEURE	Exercici 2015	Exercici 2014
	A) Despeses		
	3. Despeses de gestió ordinària, de funcionament dels serveis i de prestacions socials	19.448.860,96	19.029.543,15
640,641	a) Despeses de personal	9.312.420,86	9.404.412,95
642,644	a1) <i>Sous, salaris i similars</i>	8.103.677,04	8.180.937,78
	a2) <i>Càrregues socials</i>	1.208.743,82	1.223.475,17
	c) Dotacions per amortitzacions d'immobilitzat i variacions de fons de provisió per a reparacions	4.507.146,89	4.394.833,28
68	c1) <i>Dotacions per a amortitzacions</i>	3.079.636,86	2.993.652,93
692,(792)	c2) <i>Variació de provisió per a reparacions</i>	1.427.510,03	1.401.180,35
	d) Variació de provisions de tràfic	388.187,33	164.412,50
675,694,(794),(795)	d2) <i>Variació de provisions i pèrdues de crèdits</i>	388.187,33	164.412,50
	e) Altres despeses de gestió	4.963.851,00	4.699.420,47
62	e1) <i>Serveis exteriors</i>	4.961.640,04	4.697.173,47
63	e2) <i>Tributs</i>	2.210,96	2.247,00
	f) Despeses financeres i assimilables	277.254,88	366.463,95
661,662,663,665,669	f1) <i>Per deutes</i>	277.254,88	366.463,95
	4. Transferències corrents	922.431,37	769.959,88
650	a) Transferències corrents	876.875,64	769.959,88
655	c) Transferències de capital	45.555,73	-
	5. Pèrdues i despeses extraordinàries	44.927,28	231.575,96
670,67	a) Pèrdues procedents de l'immobilitzat	-	87.813,75
678	c) Despeses extraordinàries	7.964,60	127.888,90
679	d) Despeses i pèrdues d'altres exercicis	36.962,68	15.873,31
	Total deure	20.416.219,61	20.031.078,99
	RESULTAT DE L'EXERCICI - ESTALVI	6.481.966,37	1.574.739,20

Comptes	HAVER	Exercici 2015	Exercici 2014
	B) Ingressos		
	1. Vendes i prestacions de serveis	6.097.093,76	5.530.815,36
700,701,702	a) Vendes	32.701,01	39.922,70
703,704	b) Prestacions de serveis	6.064.392,75	5.490.892,66
	3. Ingressos de gestió ordinària	6.965.331,49	6.528.520,91
	a) Ingressos tributaris	6.965.331,49	6.528.520,91
725	a2) <i>Impostos locals</i>	4.632.943,57	4.367.011,84
730	a3) <i>Impost sobre transmissions i actes jurídics documentals</i>	1.222.000,46	1.193.348,11
740	a9) <i>Taxes per prestació de serveis o realització d'activitats</i>	1.110.387,46	968.160,96
	4. Altres ingressos en gestió ordinària	4.450.152,55	1.021.819,25
	c) Altres ingressos de gestió	4.446.143,29	1.019.094,44
775,776,777	c1) <i>Ingressos accessoris i altres de gestió corrent</i>	4.446.143,29	944.333,12
790	c2) <i>Excés de provisions de riscos i despeses</i>	-	74.761,32
	f) Altres ingressos i ingressos assimilats	4.009,26	2.724,81
763,765,769	f1) <i>Altres interessos</i>	2.149,26	1.329,81
766	f2) <i>Beneficis per inversions financeres</i>	1.860,00	1.395,00
768			
	5. Transferències i subvencions	8.356.428,67	8.007.176,23
750	a) Transferències corrents	1.892.946,39	1.830.489,79
751	b) Subvencions corrents	138.286,68	94.455,60
755	c) Transferències de capital	6.325.195,60	6.082.230,84
	6. Beneficis i ingressos extraordinaris	1.029.179,51	517.486,44
770,77	a) Beneficis procedents de l'immobilitzat	426.612,68	23.984,53
772	b) Subvencions de capital traspasades al resultat de l'exercici	489.696,01	489.696,01
779	e) Ingressos i beneficis d'altres exercicis	112.870,82	3.805,90
	Total haver	26.898.185,98	21.605.818,19
	RESULTAT DE L'EXERCICI - DESESTALVI	-	-

Font: Comú d'Escaldes-Engordany
(Imports en euros)

Conciliació entre el resultat pressupostari liquidat i el resultat economicopatrimonial

Exercici 2015

RESULTAT PRESSUPOSTARI LIQUIDAT	2.947.078,97
(+) Subvencions transferides a resultats (Les Teulades)	68.149,47
(+) Altres ingressos a distribuir en varis exercicis transferits a resultats	421.546,54
(+) Devolució d'ingressos	-1.013,31
(+) Meritament de factures 2014	24.482,16
(-) Meritament factures 2015	-49.063,46
(+) Inversions	3.531.004,79
(+) Beneficis procedents de l'immobilitzat	420.112,68
(+) Despeses passius financers (retorn de préstecs)	2.837.506,56
(-) Despeses d'exercicis anteriors	-36.962,68
(-) Dotacions per a amortitzacions	-3.079.636,86
(-) Provisió per riscos	-3.102,00
(-) Variació de provisió per a reparacions	-1.427.510,03
(-) Dotacions per a provisions del circulant	-387.139,14
(+) Alta terreny per cessió obligatòria	3.109.378,61
(+) Beneficis per modificacions de pressupostos tancats	110.774,44
(-) Nou endeutament	-2.000.000,00
(-) Periodificacions despeses financeres (2015)	-19.744,26
(+) Periodificacions despeses financeres (2014)	21.468,50
(-) Periodificacions despeses (2014)	-56.980,89
(+) Periodificacions despeses (2015)	51.616,28
RESULTAT ECONOMICOPATRIMONIAL (ESTALVI)	6.481.966,37

Font: Comú d'Escaldes-Engordany
(Imports en euros)

Quadre de finançament

Fons aplicats	Exercici 2015	Exercici 2014
1. Recursos aplicats en operacions de gestió	15.902.914,95	15.430.043,06
c) Serveis exteriors	4.961.640,04	4.697.173,47
d) Tributs	2.210,96	2.247,00
e) Despeses de personal	9.312.420,86	9.404.412,95
g) Transferències i subvencions	922.431,37	769.959,88
h) Despeses financeres	277.254,88	366.463,95
i) Altres pèrdues de gestió corrent i despeses excepcionals	38.769,51	25.373,31
j) Dotació per a les provisions d'actius circulants	388.187,33	164.412,50
2. Pagaments pendents d'aplicació	-	-
3. Despeses de formalització de deutes	-	-
4. Adquisicions i altres altes d'immobilitzat	3.532.071,69	2.362.700,35
a) Destinats a l'ús general	3.053.917,66	1.161.206,63
b) Immobilitzacions immaterials	152.138,08	160.257,11
c) Immobilitzacions materials	326.015,95	1.041.236,61
d) Immobilitzacions financeres	-	-
5. Disminucions directes del patrimoni	-	-
6. Cancel·lació o traspàs a curt de deutes a llarg	3.039.925,27	2.835.796,93
b) Per préstecs rebuts	3.039.925,27	2.832.209,99
c) Altres conceptes	-	3.586,94
7. Provisions per riscos i despeses	-	43.235,85
Total aplicacions	22.474.911,91	20.671.776,19
Excés d'orígens sobre aplicacions (augment del capital circulant)	2.845.096,32	380.265,21

Fons obtinguts	Exercici 2015	Exercici 2014
1. Recursos procedents d'operacions de gestió	16.967.415,76	14.935.145,49
a) Vendes	32.701,01	39.922,70
b) Prestacions de serveis	6.064.392,75	5.490.892,66
c) Impostos directes i cotitzacions socials	4.632.943,57	4.367.011,84
d) Impostos indirectes	1.222.000,46	1.193.348,11
e) Taxes, preus públics i contribucions	1.110.387,46	968.160,96
f) Transferències i subvencions	2.031.233,07	1.924.945,39
g) Ingressos financers	4.009,26	2.724,81
h) Altres ingressos de gestió corrent i ingressos excepcionals	1.869.748,18	948.139,02
i) Provisions aplicades d'actius circulants	-	-
2. Aportacions a fons patrimonial	-	-
3. Subvencions de capital	6.325.195,60	6.082.230,84
4. Cobraments pendents d'aplicació	-	-
5. Incrementos directes de patrimoni	-	-
6. Deutes a llarg termini	2.020.896,87	-
a) Emprèstits i passius anàlegs	2.000.000,00	-
c) Altres conceptes	20.896,87	-
7. Alienacions i altres baixes d'immobilitzat	6.500,00	34.665,07
d) Immobilitzacions materials	6.500,00	34.665,07
8. Cancel·lació anticipada o traspàs a curt termini d'immobilitzacions financeres	-	-
Total orígens	25.320.008,23	21.052.041,40
Excés d'aplicacions sobre orígens (disminució del capital circulant)		

Font: Comú d'Escaldes-Engordany
(Imports en euros)

Variació del capital circulant	Exercici 2015		Exercici 2014	
	Augments	Disminucions	Augments	Disminucions
1. Existències	-	-	-	-
2. Deutors	784.532,16	-	497.928,81	-
a) Pressupostaris	-	207.436,91	497.928,81	-
b) No pressupostaris	994.068,79	-	-	-
c) Per administració de recursos d'altres ens	-	2.099,72	-	-
3. Creditors	-	419.916,19	-	124.862,72
a) Pressupostaris	-	401.259,45	-	46.466,04
b) No pressupostaris	-	1.163,48	-	78.396,68
c) Per administració de recursos d'altres ens	-	17.493,26	-	-
4. Inversions financeres temporals	-	-	-	-
5. Emprèstits i altres deutes a curt termini	-	200.694,47	-	47.856,87
a) Emprèstits i altres emissions	-	-	-	-
b) Préstecs rebuts i altres conceptes	-	200.694,47	-	47.856,87
6. Altres comptes no bancaris	-	-	-	-
7. Tresoreria	2.686.539,43	-	53.623,92	-
8. Ajustaments per periodificació	-	5.364,61	1.432,07	-
Total	3.471.071,59	625.975,27	552.984,80	172.719,59
Variació del capital circulant		2.845.096,32		380.265,21

Font: Comú d'Escaldes-Engordany
(Imports en euros)

Conciliació entre el resultat comptable de l'exercici i els recursos procedents de les operacions de gestió

	Exercici 2015	Exercici 2014
Resultat economicopatrimonial	6.481.966,37	1.574.739,20
Més:		
Dotacions a les amortitzacions	3.079.636,86	2.993.652,93
Variació de provisió per a reparacions	1.427.510,03	1.401.180,35
Pèrdues d'exercicis anteriors	3.055,77	-
Pèrdues de l'immobilitzat	-	87.813,75
Dotació provisió per responsabilitats	3.102,00	118.388,90
Menys:		
Subvencions traspassades a resultats	-489.696,01	-489.696,01
Subvenció de capital	-6.325.195,60	-6.082.230,84
Beneficis per alienació d'immobilitzat	-6.500,00	-23.984,53
Excés de provisions de riscos i despeses	-	-74.761,32
Altres cessions obligatòries de terrenys	-3.109.378,61	-
Ingressos d'exercicis anteriors	-	-
Ingressos financers	-	-
Recursos obtinguts d'operacions de gestió	1.064.500,81	-494.897,57

Font: Comú d'Escaldes-Engordany
(Imports en euros)

2.3.1. Immobilitzat

Es presenta a continuació l'estat de la gestió comptable del patrimoni retut per l'entitat:

Gestió comptable del patrimoni

Resum valor brut

BÉNS CEDITS A L'ÚS PÚBLIC	Obertura 2015	Adquisicions	Baixes	Tancament 2015
Terrenys i béns naturals	5.049.066,86	1.832.003,27	-	6.881.070,13
Infraestructures i altres béns destinats a l	40.464.065,23	1.220.914,39	-	41.684.979,62
Béns del patrimoni històric, artístic i cultur	2.692.838,43	1.000,00	-	2.693.838,43
	48.205.970,52	3.053.917,66	-	51.259.888,18
<u>IMMOBILITZAT MATERIAL</u>				
Terrenys i béns naturals	14.705.737,12	1.289.982,89	-	15.995.720,01
Construccions	74.379.747,83	1.528.837,08	-	75.908.584,91
Instal·lacions tècniques	7.513.925,73	207.931,26	-	7.721.856,99
Maquinària	3.744.353,79	98.514,62	-	3.842.868,41
Utilitatge	916,84	3.480,46	-	4.397,30
Mobiliari	1.658.337,05	16.707,96	-	1.675.045,01
Equips per a processos d'informació	544.764,07	52.116,38	-	596.880,45
Elements de transport	1.921.901,92	225.034,00	-38.456,00	2.108.479,92
Altres immobilitzat material	1.840.559,80	12.789,91	-	1.853.349,71
	106.310.244,15	3.435.394,56	-38.456,00	109.707.182,71
<u>IMMOBILITZAT IMMATERIAL</u>				
Despeses de recerca i desenvolupament	-	-	-	-
Aplicacions informàtiques	1.500.475,29	152.138,08	-	1.652.613,37
Propietat intel·lectual	30.328,41	-	-	30.328,41
	1.530.803,70	152.138,08	-	1.682.941,78
<u>INVERSIONS FINANCERES PERMANENTS</u>				
Accions CAPEE,SA	201.989,32	-	-	201.989,32
Accions SEMTEE,SA	7.898.000,79	-	-	7.898.000,79
Accions CAMP RABASSA, SA	3.500,00	-	-	3.500,00
	8.103.490,11	-	-	8.103.490,11
	164.150.508,48	6.641.450,30	-38.456,00	170.753.502,78

Font: Comú d'Escaldes-Engordany
(Imports en euros)

Resum amortitzacions i provisions

BÉNS CEDITS A L'ÚS PÚBLIC	01/01/2015	Altes	Ajustos	Baixes	31/12/2015	Valor net comptable
Terrenys i béns naturals	-	-	-	-	-	6.881.070
Infraestructures i altres béns destinats a l	9.582.688,73	1.347.320,58	1.270,32	-	10.931.279,63	30.753.699
Béns del patrimoni històric, artístic i cultur	241.887,63	80.189,45	-	-	322.077,08	2.371.761
	9.824.576,36	1.427.510,03	1.270,32	-	11.253.356,71	40.006.531
<u>IMMOBILITZAT MATERIAL</u>						
Terrenys i béns naturals	-	-	-	-	-	15.995.720
Construccions	32.078.541,42	2.501.054,34	-	-	34.579.595,76	41.328.989
Instal·lacions tècniques	7.279.380,63	61.650,95	-	-	7.341.031,58	380.825
Maquinària	3.060.687,12	154.520,44	-	-	3.215.207,56	627.660
Utilitatge	521,35	303,90	-	-	825,25	3.572
Mobiliari	1.510.220,10	72.002,87	-	-	1.582.222,97	92.822
Equips per a processos d'informació	529.082,75	14.380,98	-	-	543.463,73	53.416
Elements de transport	1.754.540,33	57.828,53	-	-38.456,00	1.773.912,86	334.567
Altres immobilitzat material	1.725.504,06	46.399,39	1.785,45	-	1.773.688,90	79.660
	47.938.477,76	2.908.141,40	1.785,45	-38.456,00	50.809.948,61	58.897.234
<u>IMMOBILITZAT IMMATERIAL</u>						
Despeses de recerca i desenvolupament	-	-	-	-	-	-
Aplicacions informàtiques	1.012.884,80	169.640,76	-	-	1.182.525,56	470.087
Propietat intel·lectual	28.473,71	1.854,70	-	-	30.328,41	-
	1.041.358,51	171.495,46	-	-	1.212.853,97	470.087
<u>INVERSIONS FINANCERES PERMANENTS</u>						
Accions CAPEE,SA	-	-	-	-	-	201.989
Accions SEMTEE,SA	-	-	-	-	-	7.898.000
Accions CAMP RABASSA, SA	-	-	-	-	-	3.500
	-	-	-	-	-	8.103.490
	58.804.412,63	4.507.146,89	3.055,77	-38.456,00	63.276.159,29	107.477.343

Font: Comú d'Escaldes-Engordany
(Imports en euros)

De la revisió realitzada de l'àrea es destaquen les següents observacions:

Béns destinats a l'ús general

El Comú ha enregistrat durant l'exercici 2015 la correcció valorativa per les inversions destinades a l'ús general, a raó d'entre un 3,33% i un 20% anual, efectuant, en base a l'esmentada estimació, la correcció per l'exercici 2015 i la correcció per exercicis anteriors.

Donat que l'entitat no disposa dels càlculs tècnics previstos per la norma de valoració 4a del PGCP, que indica que per aquells béns de vida útil indeterminada, si són renovats permanentment, cal fer *“càlculs tècnics, de manera sistemàtica, de les reparacions i renovacions necessàries per mantenir la capacitat de servei en el mateix grau que tenien els actius que han de ser renovats, i contrastar les despeses de reparació i renovació realitzades durant l'exercici amb els càlculs tècnics, per tal de determinar les despeses encara no realitzades i dotar la corresponent provisió per a què s'imputi a resultats del període el cost atribuïble a l'exercici”*, no és possible determinar l'efecte d'aquesta incidència sobre els estats i comptes anuals retuts.

En aquest sentit, el Comú hauria de realitzar els càlculs tècnics necessaris per tal de poder determinar en cada moment la capacitat de servei i així contrastar amb les despeses de renovació durant l'exercici, per tal de determinar les despeses encara no realitzades i dotar la corresponent provisió perquè s'imputi a resultats del període.

2.3.2. Immobilitzat financer i variació d'actius

El quadre de moviments de l'immobilitzat financer es resumeix de la següent manera:

Descripció	Saldo a 31/12/2014	Altes	Baixes	Traspassos	Saldo a 31/12/2015
IFP a SEMTEE, SA	7.898.000,79	-	-	-	7.898.000,79
IFP a CAPEESA	201.989,32	-	-	-	201.989,32
IFP a CAMPRABASSA	3.500,00	-	-	-	3.500,00
Total	8.103.490,11	-	-	-	8.103.490,11

Font: Elaboració pròpia a partir d'informació del Comú
(Imports en euros)

L'epígraf d'inversions financeres inclou a 31 de desembre de 2015 la següent composició:

Entitat	% participació	Import participació
SEMTEE, SA	25,00%	7.898.000,79
CAPEESA	6,20%	201.989,32
CAMPRABASSA	Inferior a 0,10%	3.500,00
Total		8.103.490,11

Font: Elaboració pròpia a partir d'informació del Comú
(Imports en euros)

2.3.3. Deutors

El desglossament de l'epígraf de deutors segons el balanç retut es resumeix en el quadre següent:

Descripció	Saldo a 31/12/2015	Saldo a 31/12/2014	Variació
Deutors per drets reconeguts. Corrent	1.149.853,36	1.100.152,25	49.701,11
Deutors per drets reconeguts. Tancats	1.049.367,54	1.030.579,93	18.787,61
Drets anul·lats pressupost corrent	-149.306,87	-157.391,44	8.084,57
Drets anul·lats pressupostos tancats	-	-118.788,67	118.788,67
Devolució d'ingressos	21.088,06	57.313,15	-36.225,09
Altres deutors	-51.572,91	2.852,20	-54.425,11
Deutors a c/t per ajornament i fraccionament	118.788,67	118.788,67	-
Deutors per IGI	2.728,99	2.203,60	525,39
Deutors no pressupostaris	6.673,76	-	6.673,76
Pla especial SUBLE 45 Part Alta La Plana	76.573,76	-	76.573,76
Pla especial UASUNC 02 Av Pessebre Part Alta	986.334,54	-	986.334,54
Administracions públiques, deutores	-	2.099,72	-2.099,72
Provisió per insolvències	-1.284.105,20	-895.917,87	-388.187,33
Total	1.926.423,70	1.141.891,54	784.532,16

Font: Elaboració pròpia a partir d'informació del Comú
(Imports en euros)

El criteri utilitzat pel Comú per a estimar la provisió per dubtós cobrament consisteix bàsicament en provisionar tots aquells deutors d'exercicis anteriors que siguin de naturalesa tributària.

De la revisió d'aquest apartat en deriven les observacions següents:

Despeses per inversió enregistrades com a deutors no pressupostaris

El Comú ha enregistrat com a deutors no pressupostaris pagaments efectuats per convenis urbanístics que ha subscrit i altres pagaments, per import conjunt de 1.062.908 euros, als quals se'ls hauria d'haver donat el tractament de despesa pressupostària, havent de ser finançats amb els corresponents crèdits pressupostaris.

Cal indicar que el Comú no disposava de consignació adequada i suficient per atendre aquestes despeses. S'ha contravingut amb aquesta pràctica el que disposa l'article 64 de la LFC.

Cal indicar que, en atenció al principi d'universalitat regulat a l'article 62 de la LFC, el reflex pressupostari de les despeses és preceptiu fins i tot en el supòsit de que aquestes es puguin repercutir posteriorment a terceres persones.

Entre els béns adquirits figura un terreny que el Comú ha adscrit al servei d'abastament d'aigua mitjançant la cessió del mateix a CAPESA, a l'objecte que el destini a ubicar-hi dipòsits per a l'abastament que hauran de ser construïts per la societat. Aquesta cessió no ha estat enregistrada comptablement en el balanç del Comú d'acord amb el que preveu el PGCP.

2.3.4. Tresoreria i comptes financers

Es presenta a continuació el compte de tresoreria retut per l'entitat:

Concepte	Imports		
1. COBRAMENTS		26.783.936,93	
(+) del pressupost corrent	23.787.682,74		
(+) del pressupostos tancats	789.311,22		
(+) d'operacions no pressupostàries	2.206.942,97		
(+) d'operacions comercials	-		
2. PAGAMENTS		24.097.397,50	
(+) del pressupost corrent	20.103.649,61		
(+) del pressupostos tancats	1.337.335,67		
(+) d'operacions no pressupostàries	2.635.324,16		
(+) devolucions d'ingressos pressupostaris	21.088,06		
(+) d'operacions comercials	-		
I. Flux net de tresoreria del exercici (1-2)		2.686.539,43	2.686.539,43
3. Saldo inicial de tresoreria			3.790.111,96
II. Saldo final de tresoreria (I+3)			6.476.651,39

Font: Comú d'Escaldes-Engordany
(Imports en euros)

El quadre adjunt recull la situació comptable de la tresoreria al tancament de l'exercici:

Descripció	Saldo a 31/12/2015	Saldo a 31/12/2014	Variació
Caixa	122.701,52	124.344,74	-1.643,22
Andbanc	248.863,93	467.668,31	-218.804,38
Banca Privada d'Andorra	823.878,95	662.188,87	161.690,08
Crèdit Andorrà	1.395.718,83	1.031.587,23	364.131,60
Morabanc	909.792,11	711.136,90	198.655,21
Banc de Sabadell	2.975.696,05	793.185,91	2.182.510,14
Formalitzacions pendents	-	-	-
Total	6.476.651,39	3.790.111,96	2.686.539,43

Font: Elaboració pròpia a partir d'informació del Comú
(Imports en euros)

2.3.5. Fons propis

El resum dels moviments comptabilitzats en aquest compte és el següent:

Descripció	Saldo a 31/12/2014	Resultat exercici	Altes	Baixes	Traspassos	Saldo a 31/12/2015
Patrimoni	7.376.065,64	-	-	-	-	7.376.065,64
Patrimoni rebut en cessió	-	-	-	-	-	-
Resultats positius d'exerc. anteriors	75.057.568,26	-	-	-	1.574.739,20	76.632.307,46
Resultats negatius d'exerc. anteriors	-14.399.662,86	-	-	-	-	-14.399.662,86
Resultat de l'exercici	1.574.739,20	6.481.966,37	-	-	-1.574.739,20	6.481.966,37
Total	69.608.710,24	6.481.966,37	-	-	-	76.090.676,61

Font: Elaboració pròpia a partir d'informació del Comú
(Imports en euros)

2.3.6. Ingressos a distribuir en diferents exercicis

El resum dels moviments de l'exercici és el següent:

Descripció	Saldo a 31/12/2014	Altes	Baixes	Traspassos	Saldo a 31/12/2015
Subvencions de capital del sector públic	-	-	-	-	-
Subvencions de capital d'altres sectors	645.919,56	-	-68.149,47	-	577.770,09
Altres ingressos a distribuir	11.389.858,98	-	-421.546,54	-	10.968.312,44
Total	12.035.778,54	-	-489.696,01	-	11.546.082,53

Font: Elaboració pròpia a partir d'informació del Comú
(Imports en euros)

2.3.7. Provisió per riscos i despeses

El resum dels moviments de l'exercici és el següent:

Descripció	Saldo a 31/12/2014	Altes	Baixes	Traspassos	Saldo a 31/12/2015
Provisió per riscos i despeses	237.188,96	3.102,00	-	-	240.290,96
Total	237.188,96	3.102,00	-	-	240.290,96

Font: Elaboració pròpia a partir d'informació del Comú
(Imports en euros)

2.3.8. Endeutament i passius financers

La liquidació del pressupost de despeses financeres, així com de passius financers de despeses presenten el següent detall:

DESPESES FINANCERES	PRESSUPOST INICIAL 2015	MODIF.	(1) PRESSUPOST FINAL 2015	(2) LIQUIDAT 2015	VARIACIÓ (3)=(2)-(1)	% EXECUCIÓ (2)/(1)
31 Interessos de préstecs	378.941,60	-31.000,00	347.941,60	258.207,29	-89.734,31	74,21%
310 Interessos de préstecs	338.941,60	-31.000,00	307.941,60	258.207,29	-49.734,31	83,85%
330 Interessos de comptes corrents	40.000,00	-	40.000,00	-	-40.000,00	-
34 Comissions serveis bancaris	19.000,00	3.000,00	22.000,00	20.771,83	-1.228,17	94,42%
349 Comissions serveis bancaris	19.000,00	3.000,00	22.000,00	20.771,83	-1.228,17	94,42%
3 Despeses financeres	397.941,60	-28.000,00	369.941,60	278.979,12	-90.962,48	75,41%

Font: Elaboració pròpia a partir d'informació del Comú
(Imports en euros)

PASSIUS FINANCERS	PRESSUPOST INICIAL 2015	MODIF.	(1) PRESSUPOST FINAL 2015	(2) LIQUIDAT 2015	VARIACIÓ (3)=(2)-(1)	% EXECUCIÓ (2)/(1)
91 Passius financers	2.810.680,74	28.000,00	2.838.680,74	2.837.506,56	-1.174,18	99,96%
913 Amortització préstecs empreses privades	2.810.680,74	28.000,00	2.838.680,74	2.837.506,56	-1.174,18	99,96%
9 Passius financers	2.810.680,74	28.000,00	2.838.680,74	2.837.506,56	-1.174,18	99,96%

Font: Elaboració pròpia a partir d'informació del Comú
(Imports en euros)

Per altra banda, la liquidació del pressupost d'ingressos de l'exercici 2015 presenta el següent detall:

PASSIUS FINANCERS	PRESSUPOST INICIAL 2015	MODIF.	(1) PRESSUPOST FINAL 2015	(2) LIQUIDAT 2015	VARIACIÓ (3)=(2)-(1)	% EXECUCIÓ (2)/(1)
93 Préstecs a curt termini	1.450.000,00	664.991,52	2.114.991,52	2.000.000,00	-114.991,52	94,56%
930 Préstecs a curt termini	1.450.000,00	664.991,52	2.114.991,52	2.000.000,00	-114.991,52	94,56%
9 Passius financers	1.450.000,00	664.991,52	2.114.991,52	2.000.000,00	-114.991,52	94,56%

Font: Elaboració pròpia a partir d'informació del Comú
(Imports en euros)

L'estat d'endeutament que presenta el Comú corresponent a l'exercici 2015 és el següent:

Quadre d'endeutament 2015 (Càlcul pels imports disposats)

	01/01/2015	31/12/2015	
Ingressos liquidats exercici 2012		18.868.242,65	
Ingressos liquidats exercici 2013		20.080.110,43	
Ingressos liquidats exercici 2014		20.994.040,56	
Mitjana Ingressos liquidats exercicis 2012-2013 i 2014 - Base de càlcul		19.980.797,88	
Endeutament l/t Comú			
Comptabilitzat a llarg termini	23.782.592,61	22.742.667,34	
Comptabilitzat a curt termini	2.832.785,93	3.035.204,64	
Endeutament c/t Comú			
Endeutament entitats participades			
Endeutament	26.615.378,54	25.777.871,98	
% sobre base de càlcul		129,01%	Màxim 200%
Capítol 3 liquidació despeses interessos préstec		258.207,29	
Capítol 9 liquidació despeses préstec		2.837.506,56	
Càrrega financera entitats participades		-	
Càrrega financera		3.095.713,85	
% sobre base de càlcul		15,49%	Màxim 20%
Endeutament c/t Comú			
Endeutament a curt termini entitats participades		-	
Endeutament a curt termini		-	
% sobre base de càlcul		-	Màxim 40%

Font: Comú d'Escaldes-Engordany
(Imports en euros)

Quadre d'endeutament 2015 (Càlcul pels imports formalitzats)

	01/01/2015	31/12/2015	
Ingressos liquidats exercici 2012		18.868.242,65	
Ingressos liquidats exercici 2013		20.080.110,43	
Ingressos liquidats exercici 2014		20.994.040,56	
Mitjana Ingressos liquidats exercicis 2012-2013 i 2014 - Base de càlcul		19.980.797,88	
Endeutament l/t Comú			
Comptabilitzat a llarg termini	23.782.592,61	22.742.667,34	
Comptabilitzat a curt termini	2.832.785,93	3.035.204,64	
Endeutament c/t Comú	2.400.000,00	1.000.000,00	
Endeutament entitats participades	-	-	
Endeutament	29.015.378,54	26.777.871,98	
% sobre base de càlcul		134,02%	Màxim 200%
Capítol 3 liquidació despeses interessos préstec		258.207,29	
Capítol 9 liquidació despeses préstec		2.837.506,56	
Càrrega financera entitats participades		-	
Càrrega financera		3.095.713,85	
% sobre base de càlcul		15,49%	Màxim 20%
Endeutament c/t Comú		1.000.000,00	
Endeutament a curt termini entitats participades		-	
Endeutament a curt termini		1.000.000,00	
% sobre base de càlcul		5,00%	Màxim 40%

Font: Comú d'Escaldes-Engordany
(Imports en euros)

El resultat de l'anàlisi d'aquest apartat efectuada pel Tribunal es recull a continuació.

Endeutament comunal

Es presenta a continuació l'estat de l'endeutament a 31 de desembre de 2015, calculat pel Tribunal de Comptes d'acord amb els criteris que determina la LFC en el seu capítol III, fent menció de la situació en relació als paràmetres de control que estableix aquesta mateixa Llei.

D'acord amb la Llei 32/2012, del 22 de novembre, de modificació de la Llei 10/2003, del 27 de juny, de les finances comunals, en especial en el seu article 4 l'endeutament comunal va referit a la mitjana dels ingressos totals liquidats en els pressupostos de l'Administració comunal corresponent als tres anys naturals immediatament anteriors al de formalització de les operacions, excloent-ne el mateix endeutament i els ingressos procedents de l'alienació del patrimoni.

Per a determinar aquesta magnitud de referència, el Tribunal ha ajustat els ingressos que foren retuts pel Comú amb les incidències que els afecten, en el cas que n'hi hagi, i que es van posar de manifest en la fiscalització de cadascun dels exercicis :

Concepte	2012	2013	2014
Ingressos totals liquidats	18.868.243	20.080.110	21.028.706
- Capítol IX Passius financers (ingressos)	-	-	-
- Capítol VI Alienació d'inversions reals	-	-	-34.665
Total	18.868.243	20.080.110	20.994.041
Mitjana base de càlcul	19.980.798		

Font: Elaboració pròpia a partir d'informació del Comú
(Imports en euros)

L'endeutament es presenta calculat sobre la base dels imports disposats dels préstecs, dels crèdits, dels avals i de les garanties atorgades i calculat addicionant a les xifres anteriors els imports disponibles de les pòlisses de tresoreria contractades, donat que, com determina l'article 44.2 constitueix l'endeutament a curt termini, entre d'altres, la contractació d'operacions de tresoreria.

	Càlcul sobre imports disposats	Càlcul sobre imports formalitzzats	Paràmetres de control segons la LFC
Mitjana base de càlcul	19.980.798	19.980.798	
Endeutament bancari del Comú	25.777.872	26.777.872	
Endeutament entitats participades	-	-	
Endeutament total	25.777.872	26.777.872	
% sobre base de càlcul	129,01%	134,02%	Màxim 200%
Càrrega financera del Comú	3.095.714	3.095.714	
Càrrega financera entitats participades	-	-	
Càrrega financera total	3.095.714	3.095.714	
% sobre base de càlcul	15,49%	15,49%	Màxim 20%
Endeutament a curt termini del Comú	-	1.000.000	
Endeutament a curt termini entitats participades	-	-	
Endeutament a curt termini	-	1.000.000	
% sobre base de càlcul	-	5,00%	Màxim 40%

Font: Elaboració pròpia a partir d'informació del Comú
(Imports en euros)

El detall dels imports que s'han utilitzat per a determinar el càlcul de l'endeutament és el següent:

Concepte	Imports disposats	Imports formalitzats
Endeutament del Comú a llarg termini	25.777.872	25.777.872
- Comptabilitzat a llarg termini	22.742.667	22.742.667
- Comptabilitzat a curt termini	3.035.205	3.035.205
Endeutament del Comú a curt termini	-	1.000.000
Endeutament de la SEMTEE, SA a llarg termini a (25%)	-	-
- Comptabilitzat a llarg termini	-	-
- Comptabilitzat a curt termini	-	-
Endeutament de la SEMTEE, SA a curt termini (25%)	-	-
Endeutament de CAPESA a llarg termini (6,20%)	-	-
- Comptabilitzat a llarg termini	-	-
- Comptabilitzat a curt termini	-	-
Endeutament de CAPESA a curt termini (6,20%)	-	-
Total endeutament	25.777.872	26.777.872
Comú, capítol 3 liquidació despeses interessos préstecs i comptes	258.207	258.207
Comú, capítol 9 liquidació despeses préstecs	2.837.507	2.837.507
Despeses financeres de la SEMTEE, SA (25%)	-	-
Amortització de préstecs de la SEMTEE, SA (25%)	-	-
Despeses financeres de CAPESA (6,20%)	-	-
Amortització de préstecs de CAPESA (6,20%)	-	-
Total càrrega financera	3.095.714	3.095.714
Endeutament del Comú a curt termini	-	1.000.000
Endeutament de la SEMTEE, SA a curt termini (25%)	-	-
Endeutament de CAPESA a curt termini a (6,20%)	-	-
Total endeutament a curt termini	-	1.000.000

Font: Elaboració pròpia a partir d'informació del Comú
(Imports en euros)

2.3.9. Creditors a curt termini

Aquesta rúbrica comptable presenta el següent detall a 31 de desembre de 2015:

Descripció	Saldo a 31/12/2015	Saldo a 31/12/2014	Variació
Creditors pressupostaris	1.778.809,77	1.377.550,32	401.259,45
Creditors no pressupostaris	243.118,22	233.670,73	9.447,49
Administracions públiques	83.723,64	66.230,38	17.493,26
Fiances i dipòsits rebuts a curt termini	60.923,40	69.207,41	-8.284,01
Total	2.166.575,03	1.746.658,84	419.916,19

Font: Elaboració pròpia a partir d'informació del Comú
(Imports en euros)

2.4. Estat del romanent de tresoreria

L'estat retut per l'entitat ha estat el següent:

Conceptes	Imports	
1 (+) Drets pendents de cobrament		1.926.423,70
(+) del pressupost corrent	1.000.546,49	
(+) de pressupostos tancats	1.018.882,69	
(+) d'operacions no pressupostàries	1.191.099,72	
(-) de cobrament dubtós	-1.284.105,20	
(-) drets cobrats pendents d'aplicació definitiva	-	
2 (-) Obligacions pendents de pagament		2.166.575,03
(+) del pressupost corrent	1.716.412,59	
(+) de pressupostos tancats	9.924,80	
(+) de pressupostos d'ingressos	2.360,73	
(+) d'operacions no pressupostàries	437.876,91	
(-) d'obligacions pagades pendents d'aplicació definitiva	-	
3 (+) Fons líquids		6.476.651,39
Romanent de tresoreria afectat 2015		5.182.329,54
Romanent de tresoreria no afectat 2015		1.054.170,52
ROMANENT DE TRESORERIA		6.236.500,06

Font: Comú d'Escaldes-Engordany
(Imports en euros)

El romanent de tresoreria és un indicador de liquiditat del Comú i és el resultat dels resultats pressupostaris, superàvits o dèficits, acumulats per l'entitat al llarg dels diferents exercicis.

Quan a la liquidació d'un exercici en resulta un romanent de tresoreria negatiu, la Llei de les finances comunals, en el seu article 82, reclama que s'adoptin mesures de sanejament de les quals espera uns efectes en el curt termini, a l'objecte de recuperar la liquiditat de les finances comunals.

El romanent de tresoreria al qual es refereix l'article 82 de la LFC s'ha de calcular d'acord amb el que disposa el PGCP, on rep la denominació de romanent de tresoreria no afectat per a diferenciar-lo de l'anomenat romanent afectat el qual és compost per aquell saldo pressupostari que és fruit d'haver liquidat uns ingressos pressupostaris de caire finalista que al tancament de l'exercici resten pendents d'aplicació a la finalitat que va motivar la seva percepció.

El Comú ha determinat com a romanent de tresoreria afectat el següent:

Concepte	Import
POUP Escaldes-Engordany 2008	1.384.494,86
POUP Escaldes-Engordany 2009	1.449.225,14
POUP Escaldes-Engordany 2010	2.867.655,00
POUP Escaldes-Engordany 2011	164.770,55
POUP Escaldes-Engordany 2012	25.421,75
POUP Escaldes-Engordany 2013	143.273,08
POUP Escaldes-Engordany 2015	461.666,20
Ingressos compensació places aparcament 2012	142.800,00
Ingressos compensació places aparcament 2013	71.400,00
Aplicació ingressos compensació places aparcament 2015	-1.531.004,79
Subvenció Carisma	2.627,75
Total	5.182.329,54

Font: Elaboració pròpia a partir d'informació del Comú
(Imports en euros)

En relació a la consideració d'ingressos afectats als imports liquidats en concepte de cessió obligatòria de terrenys és conseqüència del regulat a l'article 33.10 del Decret legislatiu del 12-9-2012 de publicació del text refòs de la Llei general d'ordenació del territori i urbanisme, de 29 de desembre de 2000, i en els plans d'ordenació i urbanisme parroquial en els quals s'estableixen els percentatges de terreny de cessió obligatòria. Aquests només poden ser destinats a equipaments, espais públics, habitatges de protecció pública i serveis públics.

De la revisió d'aquest apartat es desprenen les següents observacions:

Consideració de drets pendents de cobrament d'operacions no pressupostàries

El Comú inclou dins del pendent de cobrament pagaments efectuats per convenis urbanístics, per import de 1.062.908 euros, els quals haurien d'haver tingut un tractament pressupostari i, en conseqüència, no haurien de figurar en els saldos deutors de l'entitat.

Aquest fet provoca que el romanent de tresoreria s'hagi de veure minorat en el referit import.

Romanent de tresoreria i romanent de tresoreria no afectat al tancament de 2015

Per l'anterior, el romanent de tresoreria del Comú, a 31 de desembre de 2015, seria positiu de 5.173.592 euros i el romanent de tresoreria no afectat seria negatiu de 8.738 euros.

Romanent de tresoreria no afectat negatiu

En l'apartat 2.1.1 es fa referència a què el Comú presenta durant els últims exercicis un romanent de tresoreria no afectat negatiu; no tenim constància que el Comú hagi acomplert l'establert a l'article 82 de la LFC i/o a l'ordinació del pressupost.

2.5. Contractació pública

De la revisió que s'ha dut a terme relativa a la licitació i execució dels contractes administratius s'han observat els següents incompliments:

Registre de contractes

Tot i que el Comú disposa d'un registre de contractes, aquest no inclou la informació necessària que faciliti el seu control, tal com està previst en l'article 65 de la LCP.

Així al referit registre li manquen elements essencials com la informació relativa a modificacions, pròrrogues, l'acompliment dels mateixos, i si és el cas, la seva resolució; a la vegada ha d'establir els procediments per a fer-lo públic.

Verificació de la legitimació per a contractar

De la informació revisada s'observa com l'entitat avalua la legitimitat del licitadors per a contractar mitjançant l'obtenció d'una declaració jurada i signada per part d'aquests,

sense que el Comú estableixi cap més control ni verificació de la informació subministrada.

Es recomana que es requereixi una declaració explícita i responsable dels empresaris conforme no es troben en cap dels supòsits tipificats, a més dels que deriven de l'article 7 de la LCP, els relatius a l'article 115 del Codi de l'Administració i pel Capítol primer i quart dels delictes contra la funció pública de la Llei qualificada del codi penal, en allò que afecten la legitimació per a contractar, així com dugui a terme consultes en registres públics.

2.6. Altres aspectes a destacar

De la revisió efectuada s'han observat els següents aspectes a mencionar:

Economicitat i eficiència de la despesa pública

L'article 84 de la LFC estableix com a finalitats de la gestió de la despesa comunal, a més de les preteses en les actuacions que s'impulsen pels òrgans de govern, els objectius d'economicitat i eficiència, establint per a la seva supervisió i mesura els controls pressupostaris de legalitat, oportunitat econòmica, control financer, control d'eficàcia i control polític.

En relació a l'esmentat, el Comú no té recollits de forma explícita els objectius o els resultats que s'espera obtenir amb les accions que deriven del pressupost aprovat. Aquest fet, a més d'impedir el control d'eficàcia previst a l'article 88 de la LFC, desvirtua el pressupost com el mecanisme d'assignació de recursos per a la consecució de les finalitats preteses pels programes d'actuació dels òrgans de govern comunals.

En relació als mecanismes de mesura i control dels principis d'economicitat i eficiència indicats, així com aquells que es deriven del pressupost aprovat pel Ple del Comú es formulen les següents observacions:

- El Comú no disposa d'eines d'informació i seguiment centralitzades relacionades amb la planificació, execució i avaluació de les inversions.
- No consta que s'analitzi l'adequació del finançament a la inversió que es projecta.
- No s'observen ordres o disposicions que s'hagin dictat com a mesura correctiva que derivi directament de desviacions de costos i de terminis que s'hagin produït.
- Tot i que s'observen treballs puntuals d'anàlisi de costos i de cost/rendiment d'actuacions, no es disposa d'un sistema eficaç de comptabilitat de costos dels serveis i activitats que es presten que aportin informació suficient per a la presa de decisions en relació als objectius d'economia i eficiència.

Polítiques i pràctiques mediambientals

Les polítiques que duen a terme les administracions públiques poden tenir impacte en el medi ambient, fet que, als efectes de l'abast de la fiscalització del Tribunal, pot comportar la necessitat d'introduir en els comptes que es reten, costos, passius o provisions per atendre a les contingències derivades de les seves actuacions o poden comportar la desvalorització de béns i altres actius de l'entitat.

Igualment, en el marc de l'avaluació del compliment de les normes que li són d'aplicació, pertoca al Tribunal conèixer i analitzar les iniciatives per a prevenir, minorar o pal·liar els efectes mediambientals de les seves activitats.

En aquest sentit, el Comú, atenent a les competències legalment atribuïdes que gestiona, desenvolupa activitats que poden tenir efectes rellevants sobre el medi ambient.

De la informació analitzada s'ha observat l'existència de compromisos, plans, programes, i recursos destinats a atendre objectius de caire mediambiental.

Igualment, si bé no és objecte d'aquest treball avaluar-ne la seva eficàcia, s'han observat actuacions en diversos camps dels quals en destaca:

- Sistema parroquial de recollida selectiva i reciclatge de residus.
- Sistema de tractament d'aigües residuals de la parròquia.
- Tractament d'aqüífers i aigua potable.
- Abocadors.
- Actuacions per la reducció del consum energètic i d'aigua a la parròquia i la promoció de les energies renovables.
- Mecanismes de protecció de boscos, camins, fauna, flora, parcs i jardins.
- Pla de parcs naturals.
- Promoció, formació i actes per la divulgació del medi ambient.
- Contaminació acústica, lumínica i atmosfèrica.

2.7. Evolució de les magnituds i ratis principals

Es presenta a continuació l'evolució de les magnituds i ratis principals de la gestió econòmicofinancera de l'entitat:

Resum pressupost inicial d'ingressos

Pressupost d'ingressos	Pressupost 2008	Pressupost 2009	Pressupost 2010	Pressupost 2011	Pressupost 2012	Pressupost 2013	Pressupost 2014	Pressupost 2015
1. Impostos directes	8.223.000	6.608.940	6.140.670	5.333.775	4.372.792	4.511.598	4.503.740	4.659.068
2. Impostos indirectes	1.500.000	420.000	1.000.000	1.468.000	950.000	200.000	200.000	800.000
3. Taxes i altres ingressos	10.346.120	10.381.310	9.883.470	7.982.095	8.027.358	6.655.117	6.552.455	7.153.283
4. Transferències corrents	1.656.788	1.939.350	1.625.710	1.699.930	1.602.142	1.873.102	1.862.996	1.897.111
5. Ingressos patrimonials	1.296.196	1.203.185	685.555	650.935	623.883	768.864	605.297	625.182
Ingressos corrents	23.022.104	20.552.785	19.335.405	17.134.735	15.576.175	14.008.681	13.724.488	15.134.644
7. Transferències de capital	6.968.843	5.969.395	4.902.830	4.937.705	5.120.568	6.144.409	6.158.563	6.328.442
9. Passius financers	1.409.503	399.585	3.283.805	-	-	-	-	1.450.000
Ingressos de capital	8.378.346	6.368.980	8.186.635	4.937.705	5.120.568	6.144.409	6.158.563	7.778.442
Total ingressos	31.400.450	26.921.765	27.522.040	22.072.440	20.696.743	20.153.090	19.883.051	22.913.086

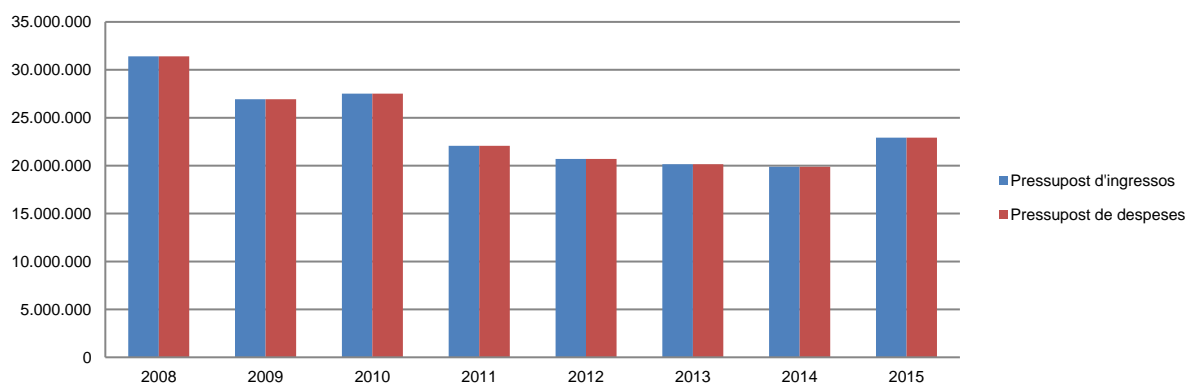
Font: Elaboració pròpia a partir d'informació del Comú
(Imports en euros)

Resum pressupost inicial de despeses

Pressupost de despeses	Pressupost 2008	Pressupost 2009	Pressupost 2010	Pressupost 2011	Pressupost 2012	Pressupost 2013	Pressupost 2014	Pressupost 2015
1. Despeses de personal	9.697.019	9.828.830	9.988.290	9.839.480	10.021.897	9.942.995	9.907.974	9.681.024
2. Consum de béns corrents i serveis	7.785.889	8.064.315	6.902.570	6.482.810	5.314.093	4.974.791	5.152.165	5.644.121
3. Despeses financeres	2.060.000	2.003.200	1.071.300	825.000	1.008.475	470.831	368.362	397.942
4. Transferències corrents	619.073	586.045	531.460	509.335	417.100	401.000	766.470	847.064
Despeses corrents	20.161.981	20.482.390	18.493.620	17.656.625	16.761.565	15.789.617	16.194.971	16.570.151
6. Inversions reals	8.967.469	3.416.595	6.567.920	1.587.803	1.422.238	1.635.435	909.245	3.532.254
9. Passius financers	2.271.000	3.022.780	2.460.500	2.828.012	2.512.940	2.728.038	2.778.835	2.810.681
Despeses de capital	11.238.469	6.439.375	9.028.420	4.415.815	3.935.178	4.363.473	3.688.080	6.342.935
Total despeses	31.400.450	26.921.765	27.522.040	22.072.440	20.696.743	20.153.090	19.883.051	22.913.086

Font: Elaboració pròpia a partir d'informació del Comú
(Imports en euros)

Evolució del pressupost



Font: Elaboració pròpia a partir d'informació del Comú
(Imports en euros)

Resum de la liquidació del pressupost d'ingressos

Pressupost d'ingressos	Liquidat 2008	Liquidat 2009	Liquidat 2010	Liquidat 2011	Liquidat 2012	Liquidat 2013	Liquidat 2014	Liquidat 2015
1. Impostos directes	4.260.941	4.571.719	5.901.843	4.495.420	4.193.019	5.014.053	4.366.954	4.633.722
2. Impostos indirectes	986.351	661.757	1.748.885	908.778	669.682	204.892	1.193.348	1.222.000
3. Taxes i altres ingressos	8.673.945	9.059.352	9.897.116	6.882.142	6.802.886	6.159.704	6.831.016	7.932.406
4. Transferències corrents	1.591.172	1.865.995	1.813.976	1.975.035	1.587.519	1.951.475	1.924.945	2.031.233
5. Ingressos patrimonials	1.160.971	644.887	628.695	654.588	598.793	591.424	595.547	616.084
Ingressos corrents	16.673.380	16.803.710	19.990.515	14.915.963	13.851.899	13.921.548	14.911.810	16.435.445
6. Alienació d'inversions	1.000	-	1.000	-	-	-	34.665	6.500
7. Transferències de capital	6.741.416	5.955.134	5.955.134	5.955.134	5.016.344	6.158.563	6.082.231	6.325.196
9. Passius financers	7.144.930	36.010.474	13.403	-	-	-	-	2.000.000
Ingressos de capital	13.887.346	41.965.608	5.969.537	5.955.134	5.016.344	6.158.563	6.116.896	8.331.696
Total ingressos	30.560.726	58.769.318	25.960.052	20.871.097	18.868.243	20.080.111	21.028.706	24.767.141

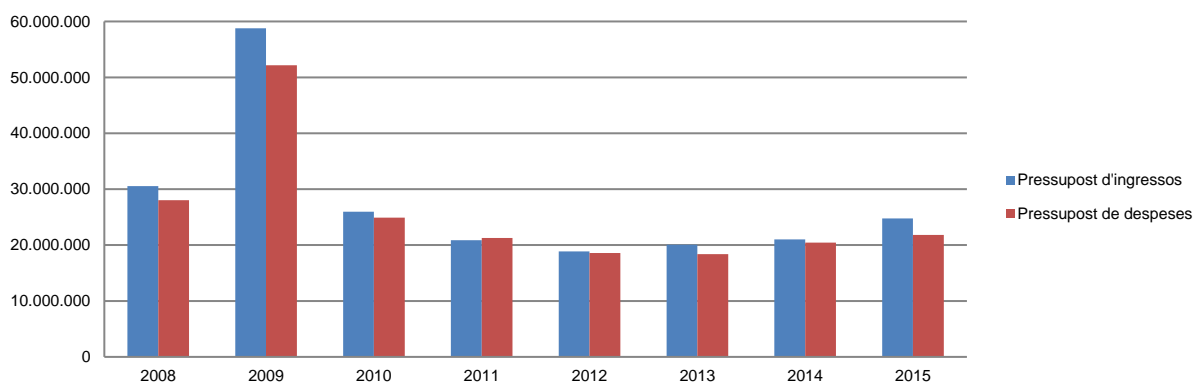
Font: Elaboració pròpia a partir d'informació del Comú
(Imports en euros)

Resum de la liquidació del pressupost de despeses

Pressupost de despeses	Liquidat 2008	Liquidat 2009	Liquidat 2010	Liquidat 2011	Liquidat 2012	Liquidat 2013	Liquidat 2014	Liquidat 2015
1. Despeses de personal	9.219.656	9.155.836	9.559.435	9.453.946	9.646.266	9.433.161	9.403.633	9.313.201
2. Consum de béns corrents i serveis	6.976.265	6.708.545	5.826.939	5.761.367	4.493.613	4.489.608	4.752.766	4.962.289
3. Despeses financeres	1.874.366	874.157	661.998	858.067	645.102	432.024	372.140	278.979
4. Transferències corrents	594.717	560.361	484.499	484.068	400.274	381.183	761.218	851.526
Despeses corrents	18.665.004	17.298.899	16.532.871	16.557.448	15.185.255	14.735.976	15.289.757	15.405.995
6. Inversions reals	7.045.356	5.308.719	4.211.552	2.259.289	798.957	891.112	2.362.700	3.531.005
7. Transferències de capital	-	-	-	-	-	-	-	45.556
8. Actius financers	-	-	1.587.327	3.500	-	-	-	-
9. Passius financers	2.313.449	29.565.314	2.569.496	2.460.291	2.608.545	2.747.305	2.779.056	2.837.507
Despeses de capital	9.358.805	34.874.033	8.368.375	4.723.080	3.407.502	3.638.417	5.141.756	6.414.068
Total despeses	28.023.809	52.172.932	24.901.246	21.280.528	18.592.757	18.374.393	20.431.513	21.820.063

Font: Elaboració pròpia a partir d'informació del Comú
(Imports en euros)

Evolució liquidació del pressupost



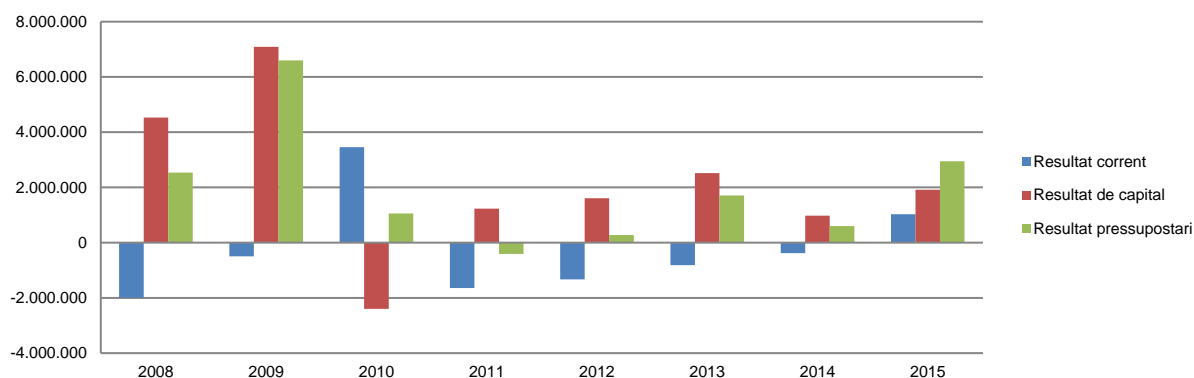
Font: Elaboració pròpia a partir d'informació del Comú
(Imports en euros)

Resultat pressupostari

Descripció	2008	2009	2010	2011	2012	2013	2014	2015
Ingressos corrents	16.673.380	16.803.710	19.990.515	14.915.963	13.851.899	13.921.548	14.911.810	16.435.445
Despeses corrents	18.665.004	17.298.899	16.532.871	16.557.448	15.185.255	14.735.976	15.289.757	15.405.995
Resultat corrent	-1.991.624	-495.189	3.457.644	-1.641.485	-1.333.356	-814.428	-377.947	1.029.450
Ingressos de capital	13.887.346	41.965.608	5.969.537	5.955.134	5.016.344	6.158.563	6.116.896	8.331.696
Despeses de capital	9.358.805	34.874.033	8.368.375	4.723.080	3.407.502	3.638.417	5.141.756	6.414.068
Resultat de capital	4.528.541	7.091.575	-2.398.838	1.232.054	1.608.842	2.520.146	975.140	1.917.628
Resultat pressupostari	2.536.917	6.596.386	1.058.806	-409.431	275.486	1.705.718	597.193	2.947.078

Font: Elaboració pròpia a partir d'informació del Comú
(Imports en euros)

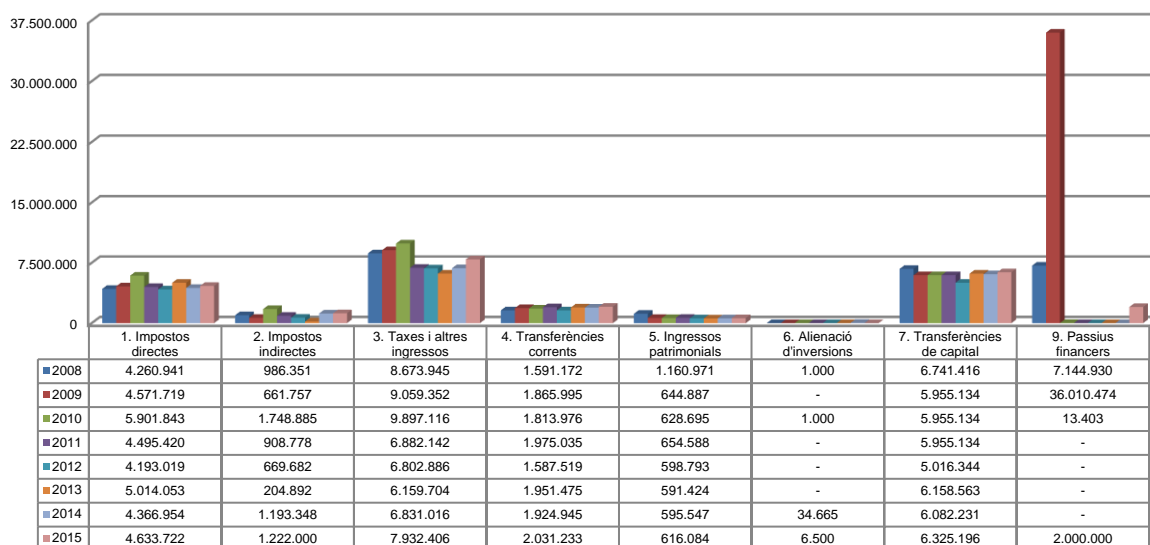
Resultat pressupostari



Font: Elaboració pròpia a partir d'informació del Comú
(Imports en euros)

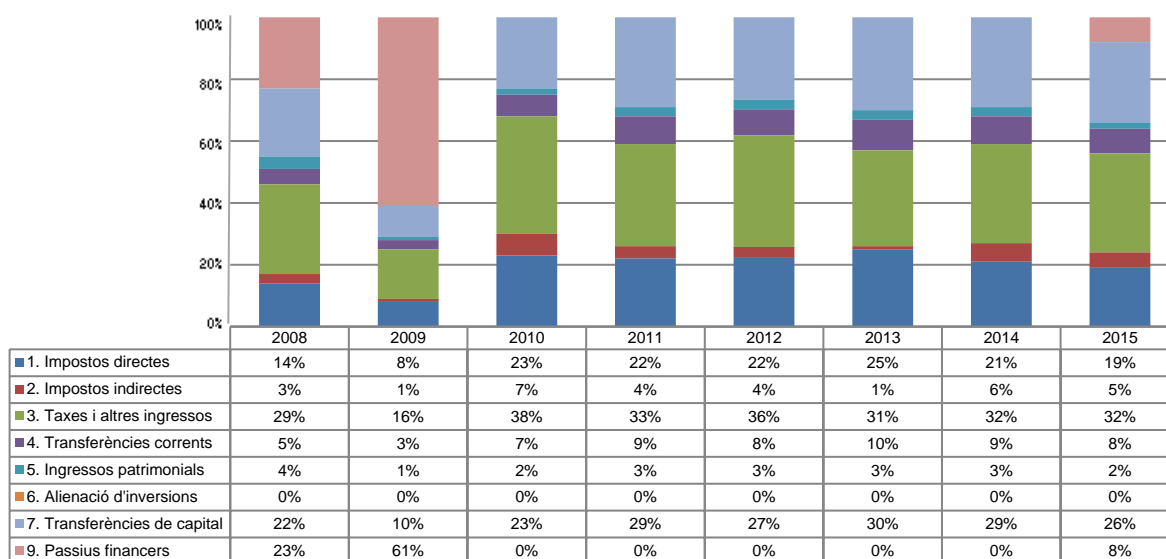
La distribució de les liquidacions d'ingressos i despeses dels darrers exercicis es representa gràficament en els quadres següents:

Liquidació pressupost ingressos valor absolut



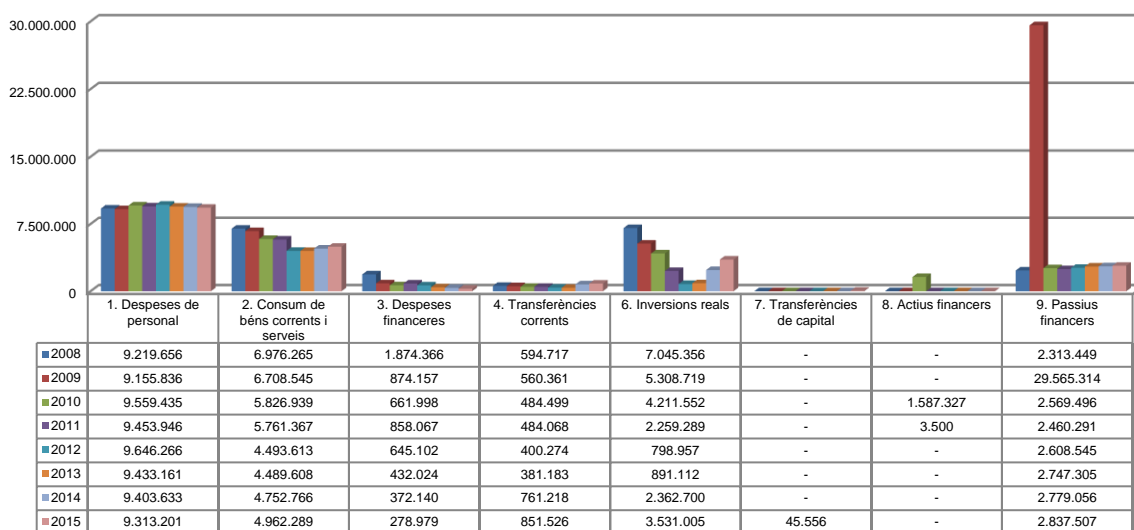
Font: Elaboració pròpia a partir d'informació del Comú
(Imports en euros)

Liquidació pressupost ingressos valor relatiu



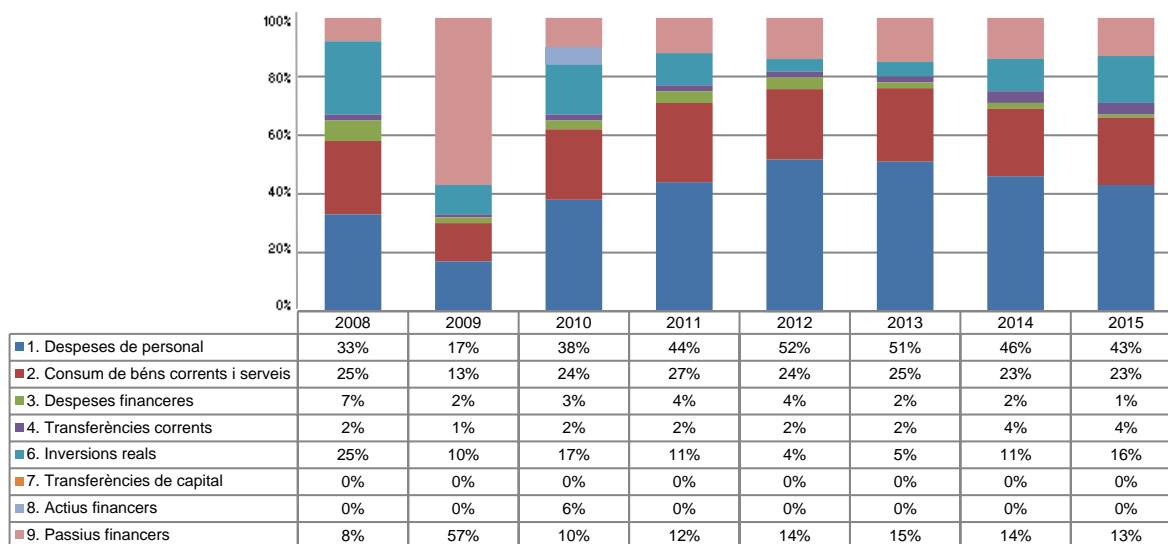
Font: Elaboració pròpia a partir d'informació del Comú

Liquidació pressupost despeses valor absolut



Font: Elaboració pròpia a partir d'informació del Comú
(Imports en euros)

Liquidació pressupost despeses valor relatiu



Font: Elaboració pròpia a partir d'informació del Comú

Resultat pressupostari i romanent de tresoreria

Es presenta a continuació l'evolució del resultat pressupostari:

Descripció	2008	2009	2010	2011	2012	2013	2014	2015
Total ingressos liquidats	30.560.726	58.769.318	25.960.052	20.871.097	18.868.243	20.080.111	21.028.706	24.767.141
Total despeses liquidades	28.023.809	52.172.932	24.901.246	21.280.528	18.592.757	18.374.393	20.431.513	21.820.063
Resultat pressupostari	2.536.917	6.596.386	1.058.806	-409.431	275.486	1.705.718	597.193	2.947.078

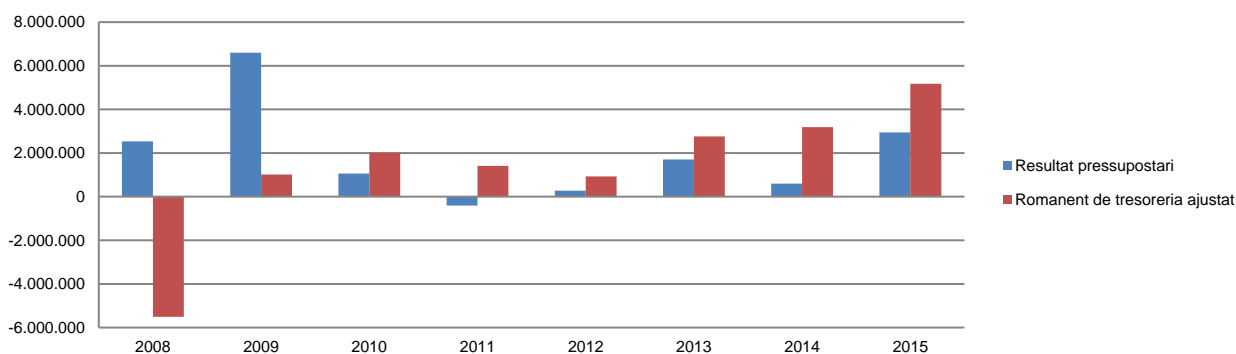
Font: Elaboració pròpia a partir d'informació del Comú
(Imports en euros)

La variació i evolució del romanent de tresoreria considerant, en cas que n'hi hagi, aquelles incidències més significatives detectades i indicades en els corresponents informes de fiscalització presenta el següent detall:

Descripció	RT Ajustat 2008	RT Ajustat 2009	RT Ajustat 2010	RT Ajustat 2011	RT Ajustat 2012	RT Ajustat 2013	RT Ajustat 2014	RT Ajustat 2015
1. (+) Drets pendents de cobrament	2.156.915	2.076.127	1.406.705	1.324.424	805.282	643.963	1.141.892	863.516
2. (-) Obligacions pendents de pagament	-7.818.516	-2.957.458	-3.741.121	-1.903.976	-1.678.175	-1.621.796	-1.746.659	-2.166.575
3. (+) Fons líquids	155.616	1.899.250	4.350.013	1.989.146	1.798.287	3.736.488	3.790.112	6.476.651
Romanent de tresoreria total (1-2+3)	-5.505.985	1.017.919	2.015.597	1.409.594	925.394	2.758.655	3.185.345	5.173.592
I. Romanent de tresoreria afectat	7.645.919	10.157.819	13.181.729	15.046.994	16.829.244	20.087.155	21.556.766	5.182.330
II. Romanent de tresoreria no afectat	-13.151.904	-9.139.900	-11.166.132	-13.637.400	-15.903.850	-17.328.500	-18.371.421	-8.738
Romanent de tresoreria total (I-II)	-5.505.985	1.017.919	2.015.597	1.409.594	925.394	2.758.655	3.185.345	5.173.592

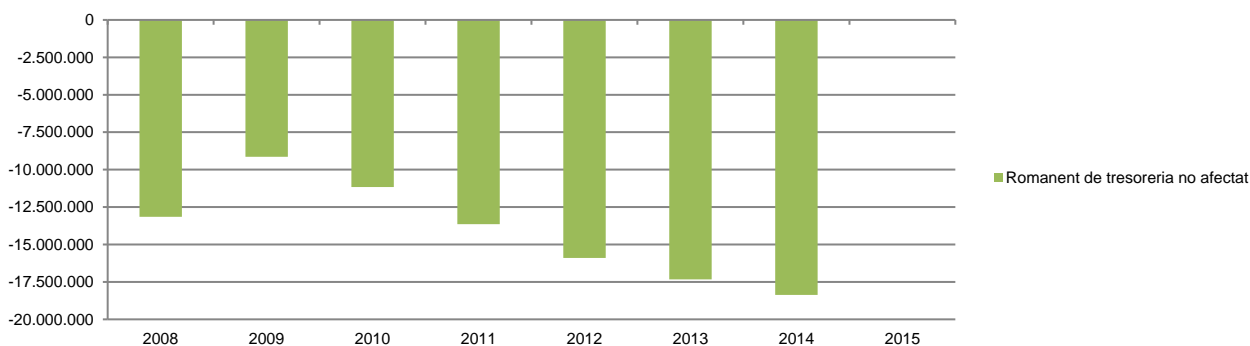
Font: Elaboració pròpia a partir d'informació del Comú
(Imports en euros)

Evolució resultat pressupostari i romanent de tresoreria



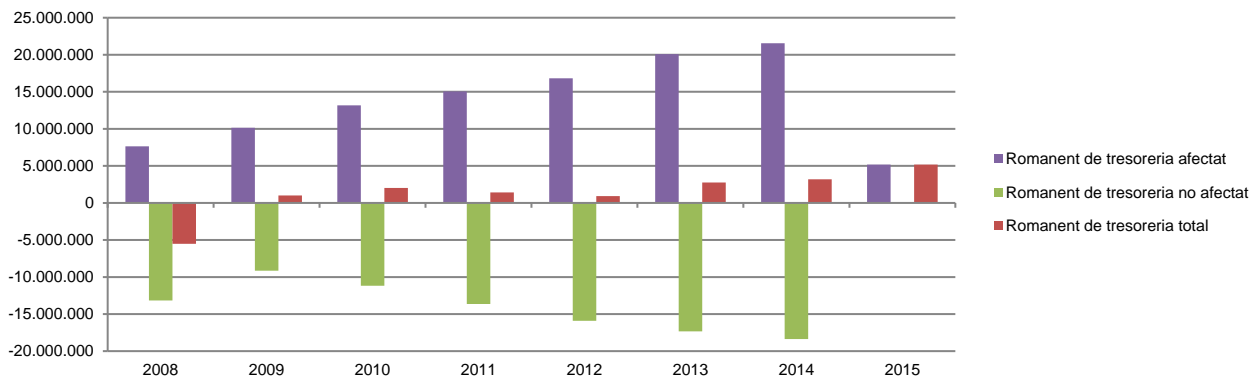
Font: Elaboració pròpia a partir d'informació del Comú
(Imports en euros)

Evolució romanent de tresoreria no afectat



Font: Elaboració pròpia a partir d'informació del Comú
(Imports en euros)

Evolució detallada romanent de tresoreria

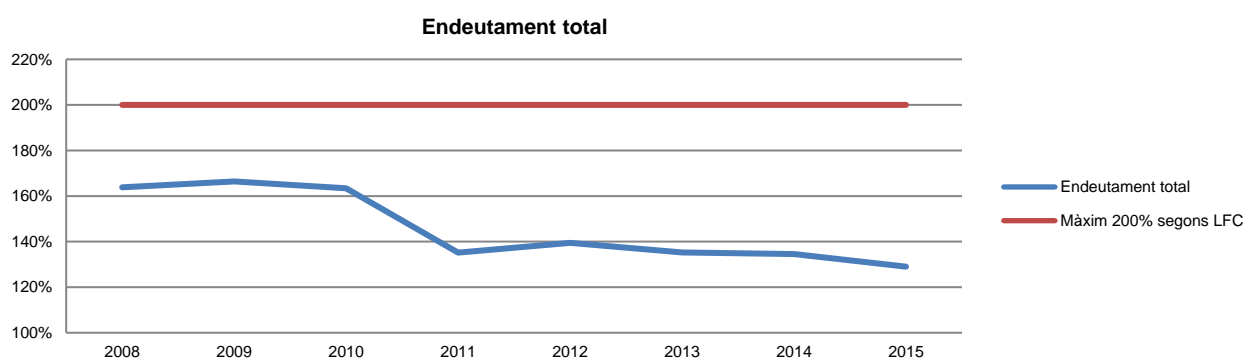


Font: Elaboració pròpia a partir d'informació del Comú
(Imports en euros)

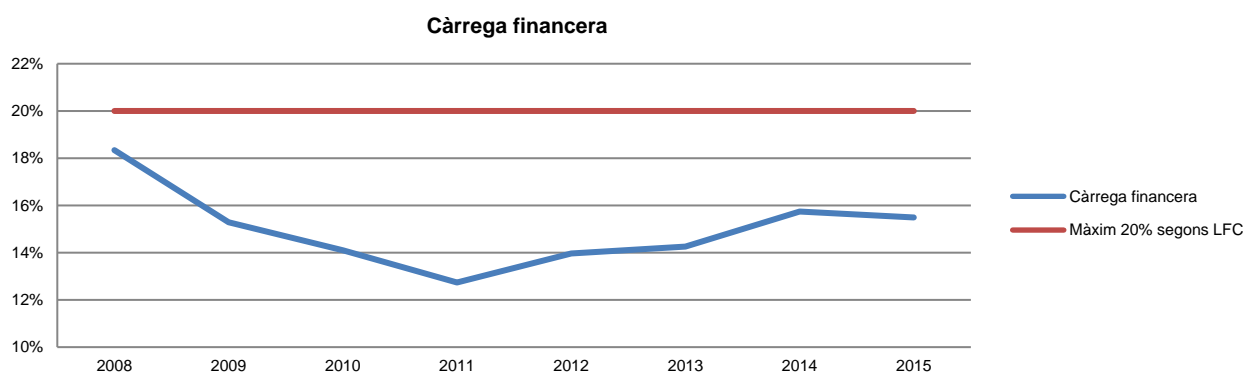
Quadre d'endeutament

	2008	2009	2010	2011	2012	2013	2014	2015
Total base de càlcul	22.801.743	23.930.337	22.769.320	25.959.052	23.199.823	21.899.464	19.939.817	19.980.798
Endeutament bancari del Comú	37.360.404	39.823.328	37.210.575	35.093.324	32.356.585	29.612.452	26.821.507	25.777.872
Endeutament entitats participades	-	-	-	-	-	-	-	-
Endeutament total	37.360.404	39.823.328	37.210.575	35.093.324	32.356.585	29.612.452	26.821.507	25.777.872
% sobre base de càlcul. Màxim 200%	163,85%	166,41%	163,42%	135,19%	139,47%	135,22%	134,51%	129,01%
Càrrega financera del Comú	4.181.839	3.657.518	3.210.598	3.306.359	3.239.672	3.122.687	3.138.369	3.095.714
Càrrega financera entitats participades	-	-	-	-	-	-	-	-
Càrrega financera total	4.181.839	3.657.518	3.210.598	3.306.359	3.239.672	3.122.687	3.138.369	3.095.714
% sobre base de càlcul. Màxim 20%	18,34%	15,28%	14,10%	12,74%	13,96%	14,26%	15,74%	15,49%
Endeutament a curt termini del Comú	3.992.003	-	-	-	-	-	-	-
Endeutament a curt termini entitats participades	-	-	-	-	-	-	-	-
Endeutament a curt termini	3.992.003	-	-	-	-	-	-	-
% sobre base de càlcul. Màxim 40%	17,51%	-	-	-	-	-	-	-

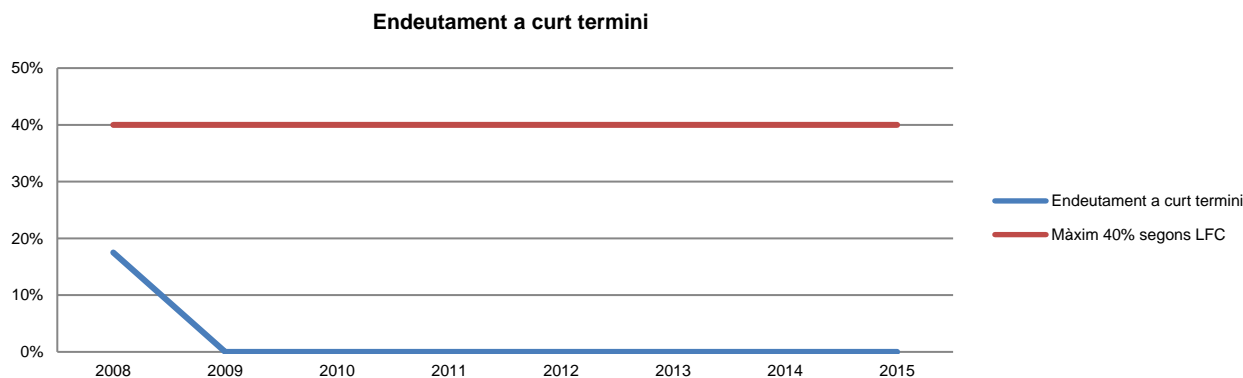
Font: Elaboració pròpia a partir d'informació del Comú
(Imports en euros)



Font: Elaboració pròpia a partir d'informació del Comú



Font: Elaboració pròpia a partir d'informació del Comú



Font: Elaboració pròpia a partir d'informació del Comú

Indicadors i ratis

Indicadors pressupostaris		Exercici 2011	Exercici 2012	Exercici 2013	Exercici 2014	Exercici 2015
Grau de modificacions del pressupost (La proximitat al 0% mostra una menor necessitat de modificar les previsions inicials estimades)	= $\frac{\text{Modificacions del pressupost}}{\text{Previsions inicials}}$	7,5%	2,8%	4,0%	16,3%	7,0%
Grau de liquidació de drets (Mostra el grau de realització dels ingressos previstos. La proximitat al 100% indica una bona previsió d'ingressos)	= $\frac{\text{Drets liquidats}}{\text{Previsions definitives d'ingressos - Incorporació del romanent de tresoreria}}$	88,0%	88,7%	95,8%	100,3%	104,6%
Grau de liquidació d'obligacions (Mostra el grau de realització de les despeses previstes. No hauria d'excedir el 100%)	= $\frac{\text{Obligacions liquidades}}{\text{Previsions definitives de despeses}}$	89,7%	87,4%	87,7%	88,4%	89,0%
% que representen les despeses de personal (% que representen les despeses de personal sobre el total de despeses de l'exercici. Caldria considerar que un valor superior al 40% podria ser indicatiu d'una possible estructura de personal sobre dimensionada)	= $\frac{\text{Obligacions liquidades capítol 1}}{\text{Obligacions liquidades totals}}$	44,4%	51,9%	51,3%	46,0%	42,7%
% que representen les despeses corrents (% que representen les despeses en béns corrents i serveis de titularitat de l'entitat sobre el total de despeses de l'exercici)	= $\frac{\text{Obligacions liquidades capítol 2}}{\text{Obligacions liquidades totals}}$	27,1%	24,2%	24,4%	23,3%	22,7%
% que representa les despeses per transferències corrents	= $\frac{\text{Obligacions liquidades capítol 4}}{\text{Obligacions liquidades totals}}$	2,3%	2,2%	2,1%	3,7%	3,9%
Esforç inversor (% de despeses que corresponen a la realització d'inversions en l'exercici. La realització d'inversions es troba relacionada amb l'adquisició, ampliació, conservació o millora de les infraestructures i béns de capital)	= $\frac{\text{Obligacions liquidades capítol 6}}{\text{Obligacions liquidades totals}}$	10,6%	4,3%	4,8%	11,6%	16,2%
Estalvi brut (El seu valor ha de ser positiu. Capacitat dels ingressos corrents per finançar despeses de capital)	= $\frac{\text{Drets liquidats operacions corrents - obligacions liquidades op. corrents}}{\text{Drets liquidats operacions corrents}}$	-11,0%	-9,6%	-5,9%	-2,5%	6,3%
Estalvi net (El seu valor ha de ser positiu. Un valor negatiu indica que no es disposa de recursos corrents suficients per finançar l'amortització del deute formalitzat)	= $\frac{\text{Drets liquidats operacions corrents - obligacions liquidades op. corrents - passius financers}}{\text{Drets liquidats operacions corrents}}$	-27,5%	-28,5%	-25,6%	-21,2%	-11,0%
Autonomia (Capacitat de finançament sense transferències externes. No inclosos capítols 4 i 7)	= $\frac{\text{Drets liquidats totals - transferències}}{\text{Drets liquidats totals}}$	62,0%	65,0%	59,6%	61,9%	66,3%
Autonomia fiscal (Capacitat de finançament amb els tributs liquidats)	= $\frac{\text{Drets liquidats tributs (cap. 1, 2 i 3)}}{\text{Drets liquidats totals}}$	58,9%	61,8%	56,7%	58,9%	55,7%
Ratis per habitants		Exercici 2011	Exercici 2012	Exercici 2013	Exercici 2014	Exercici 2015
Població: nombre d'habitants	Segons departament d'Estadística	14.395	14.282	13.859	14.002	14.367
Ingressos tributaris per habitant	= $\frac{\text{Drets liquidats tributs (cap. 1, 2 i 3)}}{\text{Població}}$	854	817	821	885	960
Despeses per habitant	= $\frac{\text{Obligacions reconegudes}}{\text{Població}}$	1.478	1.302	1.326	1.459	1.519
Endeutament per habitant (Comú més entitats participades)	= $\frac{\text{Endeutament total}}{\text{Població}}$	2.438	2.266	2.137	1.916	1.794
Càrrega financera per habitant (Comú més entitats participades)	= $\frac{\text{Despesa financera total}}{\text{Població}}$	59	44	27	25	18
Ratis de liquiditat		Exercici 2011	Exercici 2012	Exercici 2013	Exercici 2014	Exercici 2015
Fons de maniobra (Hauria de tenir valor positiu)	= $\frac{\text{Actiu corrent - Passiu corrent}}{\text{Actiu corrent}}$	-2.364.519	-2.412.609	7.806	388.071	3.233.167
Rati de liquiditat (El valor hauria de fluctuar entre el 150% i 200%)	= $\frac{\text{Passiu corrent}}{\text{Efectiu i altres actius líquids equivalents}}$	59,0%	52,7%	100,2%	108,4%	161,9%
Rati de tresoreria (Valor pròxim al 100%)	= $\frac{\text{Passiu corrent}}{\text{Passiu corrent}}$	34,5%	35,3%	84,4%	82,4%	124,0%

Font: Elaboració pròpia a partir d'informació del Comú (Imports en euros)

3. OBSERVACIONS I RECOMANACIONS

Relatives a la comptabilitat pública

- Ha estat donat el tractament de pagament no pressupostari a despeses derivades de convenis urbanístics i d'altres, per import de 1.062.908 euros, quan, en atenció al que disposen els articles 62 i 64 de la LFC, aquestes operacions s'haurien d'haver imputat al pressupost, provocant que el romanent de tresoreria s'hagi de veure minorat en el referit import. Entre els béns adquirits, no figura comptablement la cessió d'un terreny que el Comú ha adscrit a la societat CAPESA, tal qual preveu el PGCP. (notes 2.3.3 i 2.4)

4. OBSERVACIONS I RECOMANACIONS D'ANYS ANTERIORS

Les observacions i recomanacions formulades en exercicis anteriors, que deriven de fets que segueixen pendents o de pràctiques que s'han mantingut en aquest exercici, amb les corresponents matisacions o actualitzacions en el cas que n'hi hagi, es recullen a continuació:

Relatives a la comptabilitat pública

- L'entitat no disposa dels càlculs tècnics previstos per la norma de valoració 4a del PGCP, a l'efecte de determinar la correcció valorativa per les inversions destinades a l'ús general, la qual cosa suposa una limitació a l'abast de les nostres proves d'auditoria. (notes 1.5 i 2.3.1)
- S'han aprovat modificacions pressupostàries per les que no es disposava de finançament adequat, provocant un dèficit en les previsions definitives per import de 138.160 euros. (nota 2.1.2)
- Tot i que es fa un seguiment comptable dels cobraments i pagaments corresponents a pressupostos tancats anteriors al que és objecte d'aquesta fiscalització, en la liquidació pressupostària de l'exercici 2015 només hi figuren els cobraments i pagaments efectuats fins a 31 de desembre de 2015 quan, d'acord amb la LFC hauria d'incloure també els cobraments i els pagaments efectuats fins a 31 de gener de 2016 que han estat originats per operacions generades abans del 31 de desembre de 2015. (nota 2.2)

Relatives a la contractació pública

- El Comú només avalua la legitimitat per a contractar dels licitadors mitjançant l'obtenció d'una declaració jurada i signada d'aquests, sense cap més control ni verificació de la informació subministrada. (nota 2.5)

Altres observacions

- El Comú no disposa, de forma generalitzada, d'eines (indicadors) per conèixer amb suficient detall el cost dels serveis que presten i l'assoliment dels objectius previstos per la Llei d'economicitat i eficiència. Es recomana la implantació d'un sistema d'informació economicofinancera de gestió i eficàcia, que permeti la verificació no tan sols dels comptes, sinó també de la gestió i del compliment dels objectius, i permeti informar i avaluar els programes d'actuació relacionats amb els serveis que es prestin als ciutadans. (nota 2.6)

5. CONCLUSIONS

De les verificacions efectuades d'acord amb procediments d'auditoria es desprèn que, excepte per les conseqüències que es deriven de les observacions contingudes en els apartats 3 i 4, i subjecte a les limitacions esmentades a la nota 1.5, els comptes anuals sotmesos a fiscalització expressen, en tots els aspectes significatius, la imatge fidel del patrimoni i de la situació financera del Comú d'Escaldes-Engordany a 31 de desembre de 2015, dels resultats de les seves operacions i dels recursos obtinguts i aplicats, i de l'execució del pressupost d'ingressos i despeses corresponents a l'exercici anual acabat en la mateixa data i contenen, juntament amb la memòria que els acompanya, la informació necessària i suficient per a la seva interpretació i comprensió adequada, de conformitat amb els principis i normes comptables generalment acceptats recollits a la LGFP, la LFC i al PGCP, i guarden uniformitat amb els aplicats en l'exercici anterior.

També es desprèn que, excepte pels aspectes descrits en el cos de l'informe, el Comú ha complert de forma raonable amb la legislació bàsica relativa a l'administració i control dels fons públics que li és aplicable per l'exercici anual acabat a 31 de desembre de 2015.

6. AL·LEGACIONS

D'acord amb allò que preveuen els articles 3 i 10 de la Llei del Tribunal de Comptes es va trametre al Comú d'Escaldes-Engordany el present informe per tal que pogués presentar les al·legacions que considerés oportunes.

Es transcriu a continuació la resposta rebuda:



**Comú
d'Escaldes-Engordany**
Andorra

17 de març de 2017

Sr. Francesc d'Assís PONS TOMÀS
President del Tribunal de Comptes
C/ Dr. Vilanova, 15 – Planta -3
AD 500 - Andorra la Vella

TRIBUNAL DE COMPTES	
REGISTRE D'ENTRADA	
Data d'entrada:	20/03/17
Hora d'entrada:	10455
Núm.:	37/17

Distingit Senyor,

D'acord amb allò que preveu la llei del Tribunal de Comptes, li trametem les al·legacions corresponents a l'informe del Tribunal de Comptes relatiu als treballs de fiscalització del tancament de l'exercici 2015 del Comú d'Escaldes-Engordany.

Quedant a la seva disposició per a qualsevol aclariment, aprofitem l'avinentesa per a saludar-lo atentament.

Trinitat Marín González
Cònsol major



TRIBUNAL DE COMPTES	
REGISTRE D'ENTRADA	
Data d'entrada:	20/03/17
Hora d'entrada:	10H5T
Núm.:	37/17

Al·legacions a l'informe relatiu als treballs de fiscalització corresponents al tancament de l'exercici 2015

Escaldes-Engordany, 17 de març de 2017

El Comú d'Escaldes-Engordany ha pres en consideració les recomanacions i observacions fetes pel Tribunal de Comptes en el seu informe lliurat en data de 23 de febrer de 2017. El Comú té a bé precisar que algunes ja han estat resoltes en el tancament de l'exercici 2016 o durant aquest any 2017.

No obstant això, es presenten les al·legacions següents:

OBSERVACIONS I RECOMANACIONS

Relatives a la comptabilitat pública

- Ha estat donat el tractament de pagament no pressupostari a despeses derivades de convenis urbanístics i d'altres, per import de 1.062.908 euros, quan, en atenció al que disposen els articles 62 i 64 de la LFC, aquestes operacions s'haurien d'haver imputat al pressupost, provocant que el romanent de tresoreria s'hagi de veure minorat en el referit import. Entre els béns adquirits, no figura comptablement la cessió d'un terreny que el Comú ha adscrit a la societat CAPESA, tal qual preveu el PGCP (notes 2.3.3 i 2.4)

Al·legacions del Comú d'Escaldes-Engordany:

1- *Tractament no pressupostari de despeses derivades de convenis urbanístics:*

L'import de 1.062.908 euros correspon a les despeses d'urbanització de dos Plans especials promoguts pel Comú d'Escaldes-Engordany.

Tal i com s'estableix en l'article 116 de la Llei General de l'Ordenament del territori i Urbanisme (LGOTU) en el seu apartat c, aquestes despeses han de ser assumides pels propietaris, ja hagin estat anticipades o no pel Comú:

Article 116 Obligacions dels propietaris en un Pla especial

c) Sufragar totes les despeses d'urbanització, així com la part que els pertorqui per aquelles que, en profit seu, ja hagi realitzat el comú, quan manifestin interès d'executar, sigui totalment o sigui en part, els treballs d'urbanització restants

previstos al Pla. Aquestes despeses s'apliquen al preu de cost incrementat amb l'IPC anual.

En el seu moment, el Comú va donar tractament exclusivament financer i no pressupostari a l'operació, entenent-la com un acte efectuat per compte d'un tercer, com una obligació legal sense cost, tal i com succeeix quan un obligat tributari recapta un impost indirecte per abonar-lo a l'administració tributària sense ser-ne el consumidor final, i sense que això suposi un ingrés i una despesa comptable. Amb la finalitat de garantir la traçabilitat futura d'aquest deute a recuperar, el Comú va considerar enregistrar-lo com a deutes a recuperar.

A la vista de l'observació del Tribunal de Comptes, és cert que aquest dret no serà exigible fins a que els propietaris manifestin la seva voluntat d'urbanitzar. Per tant, s'ha procedit a regularitzar la situació en els Estats Financers del 2016, de forma que s'ha minorat el Romanent de tresoreria per un import de 1.062.908 euros.

Per tal de garantir la traçabilitat futura d'aquestes operacions, i donar compliment a l'establert en l'article 116 de la LGOTU, s'han comptabilitzat les mateixes en un registre extra-comptable per fer-ne el seguiment.

2- Terreny adscrit a la societat CAPESA:

Tal i com s'estableix en el contracte signat en data 27 de maig de 2015, el Comú cedeix "l'ús gratuït del sol d'una parcel·la" a CAPESA.

CAPESA és concessionària del servei públic de captació, distribució i explotació d'aigües potables i sanitàries de la Parròquia d'Escaldes-Engordany, prenent el relleu de la Mutua d'Aigües del Riu Madriu creada l'any 1932.

Així doncs, es tracta d'una concessió administrativa d'utilització d'un bé de domini públic, la cessió d'ús del terreny s'emmarca estrictament en la concessió administrativa que ja tenien atribuïda.

El Comú ha donat un tractament comptable homogeni i coherent amb les concessions administratives vigents en l'actualitat, com podria ser la utilització d'altres terrenys, situats o no en el nucli urbà, per part de CAPESA o altres entitats privades, així com altres concessions administratives existents (aparcaments, restauració, forn incinerador).

*Val a dir que, en coherència, la societat CAPESA, societat privada, ha registrat en el seu balanç, com a **immobilitzat intangible** el dret d'ús del mencionat terreny.*

OBSERVACIONS I RECOMANACIONS D'ANYS ANTERIORS

Relatives a la comptabilitat pública

- S'han aprovat modificacions pressupostaries per les que no es disposava de finançament adequat, provocant un dèficit en les previsions definitives per un import de 138.160. (nota 2.1.2)

Al·legació Comú d'Escaldes-Engordany:

Les modificacions pressupostaries en qüestió, han estat finançades mitjançant càrrec a romanents de tresoreria disponibles.

Tot i que el Comú tenia un romanent de tresoreria no afectat negatiu al 2014, el romanent de tresoreria final 2015 era de 6,2 milions d'euros, àmpliament suficient per a finançar la modificació de pressupost efectuada. .

Relatives a la contractació pública

- El Comú només avalua la legitimitat per a contractar dels licitadors mitjançant l'obtenció d'una declaració jurada i signada d'aquests, sense cap més control ni verificació de la informació subministrada. (nota 2.5)

Al·legació Comú d'Escaldes-Engordany:

El Comú pren nota de la recomanació i procedirà a revisar el contingut de la declaració jurada en qüestió.

Altres observacions

- El Comú no disposa, de forma generalitzada, d'eines (indicadors) per conèixer amb suficient detall el cost dels serveis que presten i l'assoliment dels objectius previstos. Es recomana la implantació d'un sistema d'informació economicofinancera de gestió i eficàcia, que permeti la verificació no tant sols dels comptes, sinó també de la gestió i compliment dels objectius, i permeti informar i avaluar els programes d'actuació relacionats amb els serveis que es prestin als ciutadans. (nota 2.6)

Durant el 2015 i 2016, el Comú ha estat treballant en l'implementació del projecte per desenvolupar un nou sistema de classificació funcional amb l'objectiu de millorar el control financer dels programes d'actuació, l'obtenció de costos i implantació d'indicadors de gestió i eficàcia. Per aquest 2017, el Comú ja disposa d'una primera sèrie d'indicadors.



Trinitat Marín González
Cònsol Major

7. OBSERVACIONS COMPLEMENTÀRIES

El Tribunal de Comptes ha analitzat les al·legacions presentades i entén que no modifiquen els plantejaments evocats en el cos de l'informe, ni aporten cap informació complementària que permeti modificar les observacions i conclusions a les quals ha arribat el Tribunal després de l'examen de la documentació aportada durant els treballs de camp.