

TRIBUNAL DE COMPTES D'ANDORRA

Informe relatiu als treballs de fiscalització
corresponents al tancament de l'exercici 2014, del
COMÚ DE SANT JULIÀ DE LÒRIA

Agost del 2015

ÍNDEX

1. INTRODUCCIÓ	4
1.1. Objecte i abast	4
1.2. Metodologia	5
1.3. Marc jurídic	6
1.4. Organització i control intern	7
1.5. Limitacions a l'abast	8
2. FISCALITZACIÓ REALITZADA	9
2.1. Pressupost de l'exercici	9
2.1.1. Pressupost inicial	9
2.1.2. Modificacions pressupostàries	10
2.2. Liquidació del pressupost	13
2.2.1. Impostos directes	15
2.2.2. Impostos indirectes	15
2.2.3. Taxes i altres ingressos	16
2.2.4. Transferències corrents d'ingressos	16
2.2.5. Ingressos patrimonials	17
2.2.6. Transferències de capital d'ingressos	17
2.2.7. Despeses de personal	17
2.2.8. Despeses en béns corrents i serveis	19
2.2.9. Transferències corrents de despeses	21
2.2.10. Inversions reals	22
2.2.11. Actius financers	22
2.3. Comptes anuals	23
2.3.1. Immobilitzat	29
2.3.2. Immobilitzat financer i variació d'actius	31
2.3.3. Deutors	33
2.3.4. Tresoreria i comptes financers	34
2.3.5. Fons propis	35
2.3.6. Ingressos a distribuir en diferents exercicis	36
2.3.7. Endeutament i passius financers	36
2.3.8. Creditors a curt termini	41
2.3.9. Ajustaments per periodificació	41
2.4. Estat del romanent de tresoreria	42
2.5. Contractació pública	45
2.6. Altres aspectes a destacar	46
2.7. Evolució de les magnituds i ratis principals	48
3. OBSERVACIONS I RECOMANACIONS	55
4. OBSERVACIONS I RECOMANACIONS D'ANYS ANTERIORS	56
5. CONCLUSIONS	59
6. ENTITATS PÚBLIQUES COMUNALS	60
6.1. Escola Bressol Laurèdia, SAU	60
6.2. Societat Explotadora del Camp de Neu de la Rabassa, SA (CAMPRABASSA, SA)	66
6.3. Societat d'Activitats Socials, Esportives, Culturals i Turístiques de Sant Julià de Lòria, SAU (SASECTUR, SAU)	74
7. AL·LEGACIONS	80
8. OBSERVACIONS COMPLEMENTÀRIES	88

Abreviacions

LGFP:	Llei general de les finances públiques
LFC:	Llei de les finances comunals
LCP:	Llei de contractació pública
LQDCC:	Llei qualificada de delimitació de competències dels comuns
LQTC:	Llei qualificada de transferències als comuns
LFP:	Llei de la funció pública
LGOTU:	Llei General d'Ordenació del Territori i Urbanisme
PGCP:	Pla general de comptabilitat pública
BOPA:	Butlletí Oficial del Principat d'Andorra

1. INTRODUCCIÓ

1.1. Objecte i abast

D'acord l'art. 8 de la Llei del Tribunal de Comptes, de 13 d'abril de 2000, correspon a aquest Òrgan la fiscalització externa de la gestió econòmica, financera i comptable dels comuns i els òrgans que en depenen, en aquest cas del Comú de Sant Julià de Lòria (en endavant el Comú).

La fiscalització del Comú forma part dels treballs de fiscalització per a l'exercici 2014 d'acord amb les competències que té atribuïdes aquest Tribunal.

Aquesta actuació suposa la realització d'una auditoria de regularitat (financera i de compliment) de l'activitat economicofinancera de l'esmentada entitat, desenvolupada en l'exercici 2014.

La liquidació de comptes del Comú de Sant Julià de Lòria corresponent a l'exercici 2014 objecte d'aquesta fiscalització va ser lliurada al Tribunal de Comptes en data 29 d'abril de 2015, i consta entre altres de la documentació següent: gestió comptable d'ingressos i despeses (liquidació del pressupost), gestió comptable de la tresoreria, balanç, compte de resultat economicopatrimonial i memòria, que inclou el quadre de finançament amb la nota conciliant el resultat comptable de l'exercici amb els recursos procedents de les operacions i l'estat del romanent de tresoreria. També inclou l'estat de l'endeutament.

En data 21 de setembre de 2015 el Comú va lliurar al Tribunal de Comptes, l'informe d'auditoria dels estats financers tancats a 31 de desembre de 2014 de la societat pública comunal ESCOLA BRESSOL LAURÈDIA, SAU aquest informe d'auditoria anava acompanyat dels estats financers a 31 de desembre de 2014 d'aquesta societat, que constaven de balanç, compte de pèrdues i guanys, estat de canvis del patrimoni net així com d'una memòria.

En data 21 de setembre de 2015 el Comú va lliurar al Tribunal de Comptes, l'informe d'auditoria dels estats financers tancats a 31 de desembre de 2014 de la societat pública comunal SOCIETAT EXPLOTADORA DEL CAMP DE NEU DE LA RABASSA, SA (CAMPRABASSA, SA): aquest informe d'auditoria anava acompanyat dels estats financers a 31 de desembre de 2014 d'aquesta societat, que constaven de balanç, compte de pèrdues i guanys, estat de canvis del patrimoni net i estat de flux d'efectiu així com d'una memòria.

En data 21 de setembre de 2015 el Comú va lliurar al Tribunal de Comptes l'informe d'auditoria dels estats financers tancats a 31 de desembre de 2014 de la societat pública comunal SOCIETAT D'ACTIVITATS SOCIALS, ESPORTIVES, CULTURALS I TURÍSTIQUES DE SANT JULIÀ DE LÒRIA, SAU (SASECTUR, SAU): aquest informe d'auditoria anava acompanyat dels estats financers a 31 de desembre de 2014 d'aquesta societat, que constaven de balanç, compte de pèrdues i guanys, estat de canvis del patrimoni net així com d'una memòria.

1.2. Metodologia

El treball s'ha realitzat d'acord amb els Principis i Normes d'Auditoria del Sector Públic, i ha consistit en la realització d'aquelles proves selectives i revisions de procediments que s'han considerat necessàries en cada cas per a l'examen de les diferents àrees.

L'actuació portada a terme ha estat una auditoria de regularitat, que inclou una auditoria de legalitat o compliment i una auditoria financera, amb els següents objectius:

- Verificar si l'activitat economicofinancera del Comú s'ha desenvolupat de conformitat amb les normes, disposicions i directrius que li són d'aplicació.
- Verificar si els comptes anuals i altres estats financers del Comú expressen la imatge fidel del patrimoni, de la situació financera, del resultat economicopatrimonial i de l'execució del pressupost, i que la informació economicofinancera es presenti d'acord als principis comptables que li són d'aplicació.

No obstant això, en la mesura que s'han detectat en la fiscalització, en l'informe es posen de manifest incidències i conclusions que tenen a veure amb la gestió, és a dir, que indiquen si la gestió economicofinancera s'ha portat a terme amb criteris d'eficàcia, eficiència i economia.

Han estat objecte de la present fiscalització els fets generats pel Comú en l'exercici 2014 encara que, quan ha calgut per tenir incidència en l'exercici fiscalitzat, també ho han estat els d'exercicis anteriors i posteriors, abordant tant els aspectes comptables i pressupostaris com els patrimonials, així com els d'organització i control intern existents. Al mateix temps, també s'ha verificat si es compleix amb la legalitat vigent en la gestió dels recursos públics.

No s'han portat a terme procediments específics, tendents a localitzar fets posteriors que poguessin afectar a l'exercici fiscalitzat. No obstant això, en aquells casos en els quals s'ha comptat amb evidència d'algun tipus, originada amb posterioritat a la data de tancament dels exercicis, s'ha fet referència als mateixos en l'informe.

En el cas de les entitats públiques comunals, els treballs consisteixen en la realització d'una auditoria complementària a les auditories financeres rebudes pel Tribunal, amb la finalitat de verificar si els procediments utilitzats en aquestes han estat els adequats, contrastar les conclusions obtingudes i, si ha escaigut, fer les verificacions i controls necessaris per complementar-les.

En la realització de la fiscalització s'han utilitzat a efectes de còmput de l'endeutament els informes d'auditoria de les entitats següents:

- ESCOLA BRESSOL LAURÈDIA, SAU a 31 de desembre de 2014 (participada directament en un 100%).
- SOCIETAT EXPLOTADORA DEL CAMP DE NEU DE LA RABASSA, SA (CAMPRABASSA, SA) a 31 de desembre de 2014 (participada directament en un 84,52%).

- SOCIETAT D'ACTIVITATS SOCIALS, ESPORTIVES, CULTURALS I TURÍSTIQUES DE SANT JULIÀ DE LÒRIA, SAU (SASECTUR, SAU) a 31 de desembre de 2014 (participada directament en un 100%).
- MÚTUA ELÉCTRICA DE SANT JULIÀ DE LÒRIA a 31 de desembre de 2014 (participada directament en un 8,51%).

La informació relativa a la darrera, sobre la qual no corresponia la fiscalització complementària per part del Tribunal, ha estat analitzada exclusivament per tal de computar els efectes que se'n deriven en el càlcul de l'endeutament del Comú.

El treball de camp a les dependències del Comú fiscalitzat va concloure el 25 d'agost de 2015.

1.3. Marc jurídic

La legislació que regula l'activitat economicofinancera, pressupostària i comptable del Comú en el període fiscalitzat es conté, fonamentalment, en les següents disposicions:

- Codi de l'Administració, de 29 de març de 1989.
- Llei qualificada de transferències als comuns, de 4 de novembre de 1993.
- Llei qualificada de delimitació de competències dels comuns, de 4 de novembre de 1993.
- Llei general de les finances públiques, de 19 de desembre de 1996.
- Llei de bases de l'ordenament tributari, aprovada pel Consell General el 19 de desembre de 1996.
- Decret de 27 de gener de 1999 pel qual s'aprova el Pla general de comptabilitat pública.
- Llei del Tribunal de Comptes, de 13 d'abril de 2000.
- Llei de contractació pública, de 9 de novembre de 2000.
- Llei de la funció pública, aprovada pel Consell General en la seva sessió del 15 de desembre de 2000.
- Ordinació de la funció pública del Comú de Sant Julià de Lòria, aprovada en sessió de consell del 30 de desembre de 2002 i les modificacions posteriors.
- Llei 10/2003, del 27 de juny, de les finances comunals.
- Llei qualificada 11/2003, del 27 de juny, de modificació de l'article 7 de la LQTC.
- Llei 6/2005, del 21 de febrer, de modificació de l'article 14 de la Llei general de les finances públiques i de l'article 63 de la Llei 10/2003, del 27 de juny, de les finances comunals.
- Llei 7/2007, del 17 de maig, qualificada de modificació de l'article 9 de la LQTC, de 4 de novembre de 1993.
- Llei 10/2007, del 17 de maig, qualificada de modificació de la Llei qualificada 11/2003, de modificació de l'article 7 de la LQTC del 27 de juny.

- Llei 14/2007, del 20 de setembre, de modificació de la Llei 10/2003 de les finances comunals, del 27 de juny.
- Ordinació del 24-11-2011 d'organització i funcionament dels comuns.
- Llei 32/2012, del 22 de novembre, de modificació de la Llei 10/2003, del 27 de juny, de les finances comunals.
- Ordinació del pressupost de l'exercici 2014, aprovada en la sessió de Consell de Comú el dia 21 de novembre de 2013.
- Ordinació tributària de l'exercici 2014, aprovada en la sessió de Consell de Comú celebrada el dia 21 de novembre de 2013 i les modificacions posteriors.
- Ordinació d'establiment de preus públics de l'exercici 2014, aprovada en la sessió de Consell de Comú celebrada el dia 21 de novembre de 2013 i les modificacions posteriors.
- Llei 3/2014, del 23 de gener, del pressupost per a l'exercici del 2014.

1.4. Organització i control intern

El control intern és un procés integral de l'organització, responsabilitat dels òrgans de govern i direcció de l'entitat, dissenyat per afrontar els riscos i per aportar una seguretat raonable de que en la consecució de la missió de l'ens s'assoleixen els objectius de:

- Execució ordenada ètica, econòmica, eficient i efectiva de les operacions.
- Compliment de les obligacions de responsabilitat.
- Compliment de les lleis i regulació aplicable.
- Salvaguarda dels recursos per evitar pèrdues, mal ús o danys.

En els treballs de fiscalització s'han estudiat i avaluat aquells procediments del control intern que hem considerat necessaris atenent l'abast i la naturalesa del treball, sense que l'esmentat estudi hagi pretès identificar necessàriament totes les debilitats que puguin existir, motiu pel qual no expressem una opinió sobre el sistema de control intern de l'entitat. No obstant això, en el transcurs de l'informe es detallen aquelles observacions i recomanacions que han de possibilitar la millora dels procediments de control intern de l'entitat.

L'organització i control intern s'estructura de la forma següent:

L'estructura organitzativa de l'ens disposa de diversos nivells jeràrquics, amb funcions i línies d'autoritat clarament definides. Cada departament depèn d'una de les conselleries que estan encapçalades per un conseller de comú. A més, depenent directament dels Òrgans de Govern (cònsols i consellers), també hi trobem la figura d'intervenció i la de secretaria general.

La gestió econòmicofinancera de l'ens recau en el departament de comptabilitat en dependència directa de la conselleria d'administració i finances. Intervenció fa la funció de fiscalització i és la titular del control de legalitat i d'oportunitat econòmica i financera de l'ens.

L'ens utilitza una aplicació de gestió pressupostària i comptable pel registre de les operacions econòmiques. A banda d'aquesta, també s'utilitzen aplicacions informàtiques de gestió auxiliars, la majoria d'elles interconnectades a l'aplicació de gestió pressupostària i comptable. El quadre de comptes utilitzat és el del Pla general de comptabilitat pública.

L'entitat no disposa de manuals de procediments comptables. Tanmateix, es duen a terme controls periòdics des del departament de comptabilitat. Periòdicament el conseller de finances juntament amb l'interventor, realitzen un seguiment pressupostari que consisteix en una revisió de l'estat d'execució per, eventualment, prendre mesures correctores.

1.5. Limitacions a l'abast

En el desenvolupament del treball s'han posat de manifest les següents limitacions:

- Els comptes retuts no inclouen l'estat relatiu al compte de patrimoni, tal i com ho requereix l'article 97 de la LFC.
- L'entitat no disposa dels càlculs tècnics previstos per la norma de valoració 4a del PGCP, als efectes de determinar la correcció valorativa per les inversions destinades a l'ús general.
- A la data del nostre informe, dos advocats circularitzats no han respost a la nostra sol·licitud d'informació sobre l'existència de possibles litigis.

2. FISCALITZACIÓ REALITZADA

2.1. Pressupost de l'exercici

2.1.1. Pressupost inicial

El pressupost inicial de l'exercici presenta les següent xifres a nivell de capítols:

CAPÍTOL	IMPORT	CAPÍTOL	IMPORT
DESPESES		INGRESSOS	
1 Despeses de personal	4.834.794	1 Impostos directes	1.999.647
2 Despeses en béns corrents	3.536.112	2 Impostos indirectes	30.000
3 Despeses financeres	307.261	3 Taxes i altres ingressos	2.452.130
4 Transferències corrents	992.454	4 Transferències corrents	1.594.856
		5 Ingressos patrimonials	62.050
Despeses corrents	9.670.621	Ingressos corrents	6.138.683
6 Inversions reals	1.186.498	6 Alienació d'inversions	-
7 Transferències de capital	-	7 Transferències de capital	5.491.424
8 Actius financers	-	8 Actius financers	-
9 Passius financers	675.548	9 Passius financers	-
Despeses de capital	1.862.046	Ingressos de capital	5.491.424
Total pressupost despeses	11.532.667	Total pressupost ingressos	11.630.107

Font: Elaboració pròpia a partir d'informació del Comú
(Imports en euros)

De la revisió efectuada es desprenen les següents observacions:

Dèficit per operacions ordinàries del pressupost inicial del Comú

El pressupost inicial de l'entitat presenta un desequilibri entre els ingressos de funcionament i les despeses de funcionament de forma que aquestes darreres són superiors als ingressos en 3.531.938 euros. Aquest fet posa de manifest que el pressupost inicial fou aprovat sense atendre al principi de suficiència que ha de regir la gestió pressupostària, recollit a l'article 11 de la LFC en la redacció que li dona la Llei 14/2007.

Si es prenen com a referència els imports del pressupost definitiu, el dèficit de finançament de la despesa corrent és de 3.890.004 euros.

Mancances en l'expedient d'elaboració del pressupost

La LFC reclama que l'expedient contingui informació que complementa o justifica la continguda al pressupost que s'aprova. En relació a aquesta informació, l'expedient del pressupost del Comú no conté els plans i programes d'inversió i finançament de les societats participades i un pressupost consolidat tal com preveu l'article 61.2 i 3 de la LFC, així com les bases utilitzades per a l'avaluació dels ingressos, requerit per l'article 68.2 de la LFC, ni s'inclou informació sobre l'endeutament que inclogui, com a mínim, la informació necessària per aplicar el capítol tercer del títol tercer de la LFC.

Adopció de mesures relatives a corregir el romanent de tresoreria negatiu

D'acord amb l'establert a l'article 82 de la LFC, "en el cas de liquidació del pressupost amb romanent de tresoreria negatiu, el Ple del Comú ha de procedir, en la primera sessió que es dugui a terme, a la reducció de despeses del nou pressupost per una quantia igual al dèficit produït. Aquesta reducció només es pot revocar per acord del Ple del Comú, a proposta del cònsol i amb l'informe previ de la Intervenció, quan l'execució normal del pressupost i la situació de la tresoreria ho permetin.

Si no és possible reduir despeses, es pot concertar una operació de crèdit pel seu import, sempre que es donin les condicions assenyalades en la Llei de les finances públiques.

Si no s'adopta cap de les mesures previstes en els apartats anteriors, el pressupost de l'exercici següent haurà d'aprovar-se amb un superàvit inicial de quantia no inferior al dèficit esmentat."

Tot i que l'entitat ve presentant des de l'exercici 2003, romanents de tresoreria negatius, no tenim constància que el Comú hagi acomplert l'establert a l'article 82 de la LFC.

2.1.2. Modificacions pressupostàries

El quadre següent resumeix l'import de les modificacions pressupostàries que s'han tramitat durant l'exercici que han donat lloc a les previsions definitives que s'han liquidat:

Estat d'ingressos del pressupost

CAPÍTOL	Pressupost inicial	Modificacions	Pressupost final
1 Impostos directes	1.999.647	-	1.999.647
2 Impostos indirectes	30.000	-	30.000
3 Taxes i altres ingressos	2.452.130	-	2.452.130
4 Transferències corrents	1.594.856	-	1.594.856
5 Ingressos patrimonials	62.050	-	62.050
Ingressos corrents	6.138.683	-	6.138.683
7 Transferències de capital	5.491.424	-	5.491.424
9 Passius financers	-	-	-
Ingressos de capital	5.491.424	-	5.491.424
Total pressupost ingressos	11.630.107	-	11.630.107

Font: Elaboració pròpia a partir d'informació del Comú
(Imports en euros)

Estat de despeses del pressupost

CAPÍTOL	Pressupost inicial	Reconducció pressupost 2013	Ampliacions de crèdit	Suplements i crèdits extr.	Transferències de crèdit i ampliacions		Pressupost final
					Augment	Disminució	
1 Despeses de personal	4.834.794	-	28.022	-	-	-	4.862.816
2 Despeses en béns corrents	3.536.112	217.576	46.750	-	133.096	-147.367	3.786.167
3 Despeses financeres	307.261	-	-709	-	-	-	306.552
4 Transferències corrents	992.454	99.449	-33.022	-	29.171	-14.900	1.073.152
Despeses corrents	9.670.621	317.025	41.041	-	162.267	-162.267	10.028.687
6 Inversions reals	1.186.498	477.349	-	240.000	6.000	-6.000	1.903.847
8 Actius financers	-	560.000	-	1.200.000	-	-	1.760.000
9 Passius financers	675.548	-	709	-	-	-	676.257
Despeses de capital	1.862.046	1.037.349	709	1.440.000	6.000	-6.000	4.340.104
Total pressupost despeses	11.532.667	1.354.374	41.750	1.440.000	168.267	-168.267	14.368.791

Font: Elaboració pròpia a partir d'informació del Comú
(Imports en euros)

De la revisió efectuada s'han posat de manifest les següents incidències:

Finançament de les modificacions de crèdit

El Comú incorpora al pressupost de l'exercici consignacions pressupostàries d'exercicis anteriors corresponents a crèdits per a finançar compromisos de despesa reconduïts, que ascendeixen a un import de 1.354.374 euros, sense disposar d'un finançament específic la qual cosa ha provocat un dèficit de finançament a les previsions pressupostàries pel referit import.

Cal tenir en compte que el romanent de tresoreria de l'exercici 2013 era negatiu, i per tant tampoc podia finançar les modificacions esmentades.

Així mateix, ha registrat suplementos de crèdit i crèdits extraordinaris, que ascendeixen a 1.440.000 euros, finançats amb major endeutament. Atès que les operacions d'endeutament no s'han formalitzat, s'ha provocat un dèficit en les previsions definitives del pressupost per les quanties abans indicades.

Comptabilització de les modificacions pressupostàries dels ingressos

Contràriament al disposat en el PGCP i a la LFC, el Comú no ha enregistrar comptablement les operacions que afecten a l'estat d'ingressos de les modificacions pressupostàries i igualment no es registren en les previsions pressupostàries d'ingressos les operacions que es deriven de les modificacions que s'aproven.

Transferències de crèdit no ajustades a la LFC

L'article 74.1 de la LFC posa de manifest que les transferències de crèdit relatives a despeses de capital s'hauran de tramitar d'acord amb l'establert per als crèdits extraordinaris i suplementos de crèdit, en conseqüència, totes aquelles transferències de crèdit que afectin a despeses de capital haurien de ser aprovades pel Ple del Comú.

2.2. Liquidació del pressupost

El resum dels imports retuts pel Comú es recullen en els quadres següents:

Resum de la liquidació del pressupost d'ingressos

CAPÍTOL		(1) PRESSUPOST FINAL	(2) LIQUIDAT 2014	% EXECUCIÓ (3)=(2)/(1)	COBRAT 2014	(4) LIQUIDAT 2013	(5) VARIACIÓ 2014-2013 (5)=(2)-(4)	% VARIACIÓ 2014-2013 (6)=(5)/(4)
1	Impostos directes	1.999.647,00	2.035.681,67	101,80%	1.926.360,16	1.984.496,27	51.185,40	2,58%
2	Impostos indirectes	30.000,00	468.086,14	1.560,29%	345.044,48	43.249,07	424.837,07	982,30%
3	Taxes i altres ingressos	2.452.130,00	2.494.001,37	101,71%	2.040.243,21	2.420.431,84	73.569,53	3,04%
4	Transferències corrents	1.594.856,00	1.609.341,11	100,91%	1.609.341,11	1.609.093,18	247,93	0,02%
5	Ingressos patrimonials	62.050,00	51.670,05	83,27%	51.670,05	51.315,80	354,25	0,69%
	Ingressos corrents	6.138.683,00	6.658.780,34	108,47%	5.972.659,01	6.108.586,16	550.194,18	9,01%
7	Transferències de capital	5.491.424,00	5.570.323,17	101,44%	5.570.323,17	5.559.587,84	10.735,33	0,19%
9	Passius financers	-	-	-	-	-	-	-
	Ingressos de capital	5.491.424,00	5.570.323,17	101,44%	5.570.323,17	5.559.587,84	10.735,33	0,19%
Total pressupost ingressos		11.630.107,00	12.229.103,51	105,15%	11.542.982,18	11.668.174,00	560.929,51	4,81%

Font: Elaboració pròpia a partir d'informació del Comú
(Imports en euros)

Resum de la liquidació del pressupost de despeses

CAPÍTOL		(1) PRESSUPOST FINAL	AUTORITZAT 2014	COMPROMÈS 2014	(2) LIQUIDAT 2014	% EXECUCIÓ (3)=(2)/(1)	PAGAT 2014	(4) LIQUIDAT 2013	(5) VARIACIÓ 2014-2013 (5)=(2)-(4)	% VARIACIÓ 2014-2013 (6)=(5)/(4)
1	Despeses de personal	4.862.815,42	4.520.407,64	4.520.407,64	4.520.407,64	92,96%	4.519.091,24	4.716.957,75	-196.550,11	-4,17%
2	Despeses en béns corrents	3.786.167,26	3.469.457,12	3.462.300,43	3.365.396,75	88,89%	2.739.435,77	3.029.126,63	336.270,12	11,10%
3	Despeses financeres	306.552,20	204.390,11	204.390,11	204.390,11	66,67%	197.141,04	214.515,91	-10.125,80	-4,72%
4	Transferències corrents	1.073.152,53	1.007.782,25	1.007.782,25	1.006.282,25	93,77%	977.484,77	832.821,69	173.460,56	20,83%
	Despeses corrents	10.028.687,41	9.202.037,12	9.194.880,43	9.096.476,75	90,70%	8.433.152,82	8.793.421,98	303.054,77	3,45%
6	Inversions reals	1.903.846,90	1.709.538,55	1.625.580,14	1.152.260,99	60,52%	1.152.260,99	1.144.349,54	7.911,45	0,69%
8	Actius financers	1.760.000,00	1.760.000,00	1.760.000,00	1.760.000,00	100,00%	1.760.000,00	1.605.000,00	155.000,00	9,66%
9	Passius financers	676.256,80	676.256,80	676.256,80	676.256,80	100,00%	641.487,53	667.058,00	9.198,80	1,38%
	Despeses de capital	4.340.103,70	4.145.795,35	4.061.836,94	3.588.517,79	82,68%	3.553.748,52	3.416.407,54	172.110,25	5,04%
Total pressupost despeses		14.368.791,11	13.347.832,47	13.256.717,37	12.684.994,54	88,28%	11.986.901,34	12.209.829,52	475.165,02	3,89%

Font: Elaboració pròpia a partir d'informació del Comú
(Imports en euros)

De la revisió efectuada s'han posat de manifest les següents incidències:

Principi d'annualitat

La Llei general de les finances públiques i la Llei de les finances comunals preveuen, en el marc del principi d'annualitat, incloure en la liquidació del pressupost:

- Els drets i les obligacions liquidats durant l'exercici encara que procedeixin d'ingressos i despeses autoritzats en exercicis anteriors, podent-se efectuar actes administratius de liquidació fins el 31 de gener de 2015, sempre que corresponguin a ingressos i despeses generades fins a 31 de desembre de 2014.
- Igualment, preveu incloure els drets cobrats i les obligacions pagades fins a 31 de gener de 2015, sempre que corresponguin a ingressos i despeses generades fins a 31 de desembre de 2014.

En aquest sentit, tot i que es fa un seguiment comptable dels cobraments i pagaments corresponents a pressupostos tancats anteriors al que és objecte d'aquesta fiscalització, en la liquidació pressupostària de l'exercici 2014 només hi figuren els cobraments i pagaments efectuats fins a 31 de desembre de 2014 quan, d'acord amb la LFC hauria d'incloure també els cobraments i els pagaments efectuats fins a 31 de gener de 2015 que han estat originats per operacions generades abans del 31 de desembre de 2014. Segons es desprèn de la informació a 31 de gener de 2015 s'havien recaptat drets liquidats a 31 de desembre de 2014 per import de 165.675 euros i s'havien realitzat pagaments per import de 680.059 euros.

Dèficit per operacions ordinàries de la liquidació del pressupost del Comú

De la revisió de la liquidació del pressupost s'observa que es va produir un dèficit en les seves operacions corrents, obtingut de comparar els ingressos liquidats per operacions corrents – capítols 1 a 5 de l'estat d'ingressos del pressupost - amb les despeses liquidades per operacions corrents – capítols 1 a 4 de l'estat de despeses, en la quantitat de 2.437.696 euros, equivalent al 36,60% dels ingressos corrents.

Així, prenent com a base els imports que figuren en la liquidació que s'ha retut, el dèficit esmentat ha estat:

Exercici	Dèficit per operacions corrents	% sobre ingressos corrents liquidats
2010	2.550.475	34,20%
2011	1.101.964	12,96%
2012	2.543.904	39,31%
2013	2.684.836	43,95%
2014	2.437.696	36,60%

Font: Elaboració pròpia a partir d'informació del Comú
(Imports en euros)

Aquesta dada posa de manifest un dèficit estructural del Comú donat que no es disposa de capacitat suficient per a generar recursos ordinaris que permetin atendre les obligacions corrents que es comprometen. Aquest fet és contrari al principi de

suficiència que ha de regir la gestió pressupostària, recollit a l'article 4 de la Llei 14/2007.

Segregació de funcions en la gestió dels ingressos

En el transcurs del treball de camp s'ha observat una manca de segregació de funcions en la gestió dels ingressos comunals, ja que la persona encarregada de la revisió de les liquidacions és la mateixa que s'encarrega de realitzar-la. Aquest fet provoca una debilitat de control intern que pot afectar a la integritat dels ingressos comunals.

2.2.1. Impostos directes

El resum dels imports registrats per aquest capítol figura en el quadre següent:

IMPOSTOS DIRECTES		PRESSUPOST INICIAL 2014	MODIF.	(1) PRESSUPOST FINAL 2014	(2) LIQUIDAT 2014	VARIACIÓ (3)=(2)-(1)	% EXECUCIÓ (2)/(1)
10	Sobre la residència	256.000,00	-	256.000,00	259.323,97	3.323,97	101,30%
100	Foc i lloc	256.000,00	-	256.000,00	259.323,97	3.323,97	101,30%
11	Sobre el capital	842.100,00	-	842.100,00	880.100,92	38.000,92	104,51%
112	Propietat urbana i inquilinat	412.100,00	-	412.100,00	428.843,39	16.743,39	104,06%
115	Rendiments arrendataris	430.000,00	-	430.000,00	451.257,53	21.257,53	104,94%
12	Impost sobre la construcció	45.000,00	-	45.000,00	90.906,24	45.906,24	202,01%
120	Impost sobre la construcció	45.000,00	-	45.000,00	90.906,24	45.906,24	202,01%
13	Impostos directes sobre activitats econòmiques	856.547,00	-	856.547,00	805.350,54	-51.196,46	94,02%
130	Impostos sobre la radicació d'activitats	856.547,00	-	856.547,00	805.350,54	-51.196,46	94,02%
1	Impostos directes	1.999.647,00	-	1.999.647,00	2.035.681,67	36.034,67	101,80%

Font: Elaboració pròpia a partir d'informació del Comú
(Imports en euros)

2.2.2. Impostos indirectes

La liquidació del pressupost del present capítol es resumeix en el quadre adjunt:

IMPOSTOS INDIRECTES		PRESSUPOST INICIAL 2014	MODIF.	(1) PRESSUPOST FINAL 2014	(2) LIQUIDAT 2014	VARIACIÓ (3)=(2)-(1)	% EXECUCIÓ (2)/(1)
20	Sobre transmissions patrimonials	30.000,00	-	30.000,00	468.086,14	438.086,14	1.560,29%
200	Impost transmissions patrimonials	30.000,00	-	30.000,00	468.086,14	438.086,14	1.560,29%
2	Impostos indirectes	30.000,00	-	30.000,00	468.086,14	438.086,14	1.560,29%

Font: Elaboració pròpia a partir d'informació del Comú
(Imports en euros)

2.2.3. Taxes i altres ingressos

El resum dels imports retuts en el període fiscalitzat és:

TAXES I ALTRES INGRESSOS		PRESSUPOST INICIAL 2014	MODIF.	(1) PRESSUPOST FINAL 2014	(2) LIQUIDAT 2014	VARIACIÓ (3)=(2)-(1)	% EXECUCIÓ (2)/(1)
	Taxes	566.000,00	-	566.000,00	468.170,34	-97.829,66	82,72%
310	Serveis generals	566.000,00	-	566.000,00	468.170,34	-97.829,66	82,72%
34	Preus públics per prestació de serveis	1.462.500,00	-	1.462.500,00	1.480.537,99	18.037,99	101,23%
340	Preus públics per prestació de serveis	1.462.500,00	-	1.462.500,00	1.480.537,99	18.037,99	101,23%
35	Preus publ. utilitzac. privativa, aprov. dom. pub. loc.	180.030,00	-	180.030,00	184.547,20	4.517,20	102,51%
350	Serveis de caràcter general	27.030,00	-	27.030,00	40.307,28	13.277,28	149,12%
352	Que beneficien o afecten a la propietat immobiliària	153.000,00	-	153.000,00	144.239,92	-8.760,08	94,27%
37	Espai públic comunal	6.500,00	-	6.500,00	4.778,92	-1.721,08	73,52%
371	Ocupació espai públic comunal	6.500,00	-	6.500,00	4.778,92	-1.721,08	73,52%
39	Altres ingressos	237.100,00	-	237.100,00	355.966,92	118.866,92	150,13%
390	Cànon Camprabassa SA	110.000,00	-	110.000,00	251.300,65	141.300,65	228,46%
391	Sancions	40.100,00	-	40.100,00	26.959,70	-13.140,30	67,23%
392	Recàrrecs	4.000,00	-	4.000,00	4.970,12	970,12	124,25%
399	Recuperació resp. civil	8.000,00	-	8.000,00	-	-8.000,00	-
399	Cessió 10% terreny POUP	75.000,00	-	75.000,00	72.736,45	-2.263,55	96,98%
3	Taxes i altres ingressos	2.452.130,00	-	2.452.130,00	2.494.001,37	41.871,37	101,71%

Font: Elaboració pròpia a partir d'informació del Comú
(Imports en euros)

2.2.4. Transferències corrents d'ingressos

El resum de les operacions que s'han registrat en el transcurs de l'exercici és el següent:

TRANSFERÈNCIES CORRENTS		PRESSUPOST INICIAL 2014	MODIF.	(1) PRESSUPOST FINAL 2014	(2) LIQUIDAT 2014	VARIACIÓ (3)=(2)-(1)	% EXECUCIÓ (2)/(1)
420	Molt il·lustre Govern d'Andorra	1.594.856,00	-	1.594.856,00	1.609.341,11	14.485,11	100,91%
42000	Transferències corrents	1.372.856,00	-	1.372.856,00	1.392.580,80	19.724,80	101,44%
42010	Tinença vehicles	222.000,00	-	222.000,00	216.760,31	-5.239,69	97,63%
4	Transferències corrents	1.594.856,00	-	1.594.856,00	1.609.341,11	14.485,11	100,91%

Font: Elaboració pròpia a partir d'informació del Comú
(Imports en euros)

El detall a 31 de desembre de 2014 de l'import enregistrat sota la rúbrica de Govern es detalla en el quadre següent:

Descripció		Import	%	Liquidat cap 4
42000	Llei qualificada de transferències 1er T	1.737.371,20	20,00%	347.474,24
42000	Llei qualificada de transferències 2on T	1.744.080,78	20,00%	348.816,16
42000	Llei qualificada de transferències 3er T	1.740.725,99	20,00%	348.145,20
42000	Llei qualificada de transferències 4art T	1.740.726,00	20,00%	348.145,20
42010	Participació recaptació taxa vehicles	216.760,31	100,00%	216.760,31
	Total	7.179.664,28		1.609.341,11

Font: Elaboració pròpia a partir d'informació del Comú
(Imports en euros)

El criteri d'imputació seguit pel Comú en relació a les transferències de Govern que deriven de la LQTC, és el de considerar que de l'import transferit, el 20% es destina al finançament de despeses ordinàries i en conseqüència s'enregistra com a

transferència corrent. Per altra banda, l'import restant del 80% és considerat com a transferència de capital.

2.2.5. Ingressos patrimonials

Al tancament de l'exercici 2014, la liquidació del pressupost del capítol d'ingressos patrimonials, presentava el següent resum:

INGRESSOS PATRIMONIALS		PRESSUPOST INICIAL 2014	MODIF.	(1) PRESSUPOST FINAL 2014	(2) LIQUIDAT 2014	VARIACIÓ (3)=(2)-(1)	% EXECUCIÓ (2)/(1)
50	Interessos de títols valors	500,00	-	500,00	-	-500,00	-
506	SEMTEE	500,00	-	500,00	-	-500,00	-
52	Interessos de dipòsits	50,00	-	50,00	0,38	-49,62	0,76%
520	Interessos bancaris	50,00	-	50,00	0,38	-49,62	0,76%
53	Dividends i participacions en beneficis	11.500,00	-	11.500,00	10.361,00	-1.139,00	90,10%
534	CATSA, Mútua elèctrica	11.500,00	-	11.500,00	10.361,00	-1.139,00	90,10%
54	Rendes de bens immobles	50.000,00	-	50.000,00	41.308,67	-8.691,33	82,62%
543	Arrendaments diversos	50.000,00	-	50.000,00	41.308,67	-8.691,33	82,62%
5	Ingressos patrimonials	62.050,00	-	62.050,00	51.670,05	-10.379,95	83,27%

Font: Elaboració pròpia a partir d'informació del Comú
(Imports en euros)

2.2.6. Transferències de capital d'ingressos

Presenten el següent detall a 31 de desembre de 2014:

TRANSFERÈNCIES DE CAPITAL		PRESSUPOST INICIAL 2014	MODIF.	(1) PRESSUPOST FINAL 2014	(2) LIQUIDAT 2014	VARIACIÓ (3)=(2)-(1)	% EXECUCIÓ (2)/(1)
72	Transferències de capital	5.491.424	-	5.491.424	5.570.323,17	78.899,17	101,44%
720	Transferències de capital	5.491.424	-	5.491.424	5.570.323,17	78.899,17	101,44%
7	Transferències de capital	5.491.424	-	5.491.424	5.570.323,17	78.899,17	101,44%

Font: Elaboració pròpia a partir d'informació del Comú
(Imports en euros)

2.2.7. Despeses de personal

La liquidació del pressupost del present capítol es resumeix en el quadre adjunt:

DESPESES DE PERSONAL		PRESSUPOST INICIAL 2014	MODIF.	(1) PRESSUPOST FINAL 2014	(2) LIQUIDAT 2014	VARIACIÓ (3)=(2)-(1)	% EXECUCIÓ (2)/(1)
10	Despeses de gratificació	506.244,70	4.173,00	510.417,70	502.593,26	-7.824,44	98,47%
100	Despeses de gratificació	506.244,70	4.173,00	510.417,70	502.593,26	-7.824,44	98,47%
11	Personal fix	3.417.707,03	-28.473,78	3.389.233,25	3.221.196,80	-168.036,45	95,04%
110	Remun. bàsic. i rem. person. fix	3.417.707,03	-28.473,78	3.389.233,25	3.221.196,80	-168.036,45	95,04%
13	Eventuals i atenció ciutadana	275.868,19	48.773,78	324.641,97	214.184,92	-110.457,05	65,98%
130	Remun. bàsic. i rem. person. eventuals	275.868,19	48.773,78	324.641,97	214.184,92	-110.457,05	65,98%
16	CASS, seguretat social	634.973,90	3.548,60	638.522,50	582.432,66	-56.089,84	91,22%
160	Quotes seguretat social	608.973,90	3.548,60	612.522,50	568.246,91	-44.275,59	92,77%
163	Despeses socials del personal	26.000,00	-	26.000,00	14.185,75	-11.814,25	54,56%
1	Despeses de personal	4.834.793,82	28.021,60	4.862.815,42	4.520.407,64	-342.407,78	92,96%

Font: Elaboració pròpia a partir d'informació del Comú
(Imports en euros)

De la revisió de l'àrea es posen de manifest les incidències següents:

Enregistrament comptable de les fases de despesa

Les nòmines del personal al servei del Comú, es registren pressupostàriament acumulant en un sol acte les fases ACLOP. Aquesta pràctica, a més de ser contrària al disposat a l'article 79 de la LFC, provoca que el pressupost no s'utilitzi com l'eina de gestió que garanteix l'acompliment del principi d'especialitat quantitativa.

Així, tot i que en l'Ordinació del pressupost de 2014, a l'article 6, s'estableix que aquest tipus de despeses s'inclouran en un sol acte administratiu, donat que a l'inici de l'exercici el Comú té compromeses les despeses de personal per aquelles persones les quals presten els seus serveis a l'entitat per a tot l'exercici o, en el seu cas, fins a l'extinció del contracte, cal comptabilitzar a l'obertura de l'exercici el corresponent compromís de la despesa. Igualment, al formalitzar un contracte amb un treballador, el Comú adquireix un compromís de despesa amb el mateix el qual pressupostàriament ha de ser objecte de registre.

Mancances en l'aplicació de l'Ordinació de la funció pública

El Comú tot i disposar d'un registre de la funció pública, aquest no ha estat aprovat per la Junta de Govern, contravenint l'article 10 de l'Ordinació de la funció pública del Comú de Sant Julià de Lòria.

Així mateix el Comú no disposa d'un manual d'ocupacions tipus actualitzat en els termes exigits en l'article 10 de l'Ordinació de la funció pública, ni aplica el sistema de gestió de l'acompliment de la forma establerta al títol VII de l'Ordinació.

Contractacions temporals

Durant l'exercici 2014 el Comú ha contractat personal temporer que estava a l'atur en virtut d'un conveni amb el Govern d'Andorra. De les condicions que es desprenen de dit conveni, en resulta el fet que el Govern d'Andorra assumeix finalment el 100% del cost d'aquest personal assalariat, incloses les quotes corresponents de la Caixa Andorrana de Seguretat Social que corren a càrrec de l'entitat.

El Comú no ha donat reflex pressupostari ni ha passat pel compte del resultat economicopatrimonial els pagaments i els cobraments de dits salaris i càrregues socials, els quals han ascendit durant l'exercici a 87.128 euros.

Atenent el principi d'universalitat, regulat a l'article 62 de la LFC, el Comú hauria d'haver reflectit en el pressupost tant la despesa de personal com els ingressos de les transferències provinents de Govern.

2.2.8. Despeses en béns corrents i serveis

El resum de les operacions que s'han registrat en el transcurs de l'exercici és el següent:

DESPESES EN BÉNS CORRENTS I SERVEIS		PRESSUPOST INICIAL 2014	MODIF.	(1) PRESSUPOST FINAL 2014	(2) LIQUIDAT 2014	VARIACIÓ (3)=(2)-(1)	% EXECUCIÓ (2)/(1)
20	Lloguers terrenys	154.699,00	41.785,00	196.484,00	193.144,09	-3.339,91	98,30%
200	Lloguers terrenys	146.383,00	17.502,00	163.885,00	160.995,45	-2.889,55	98,24%
202	Lloguer edificis i altres construccions	8.066,00	-	8.066,00	7.865,64	-200,36	97,52%
205	Lloguer de mobiliari	-	24.283,00	24.283,00	24.283,00	-	100,00%
209	Lloguer altre immob. material	250,00	-	250,00	-	-250,00	-
21	Reparació, manteniment i conservació	497.327,00	133.780,90	631.107,90	548.304,20	-82.803,70	86,88%
210	Embelliment i conservació boscos	157.456,00	17.446,00	174.902,00	155.911,20	-18.990,80	89,14%
212	Conservació edificis	85.471,00	77.194,33	162.665,33	142.700,94	-19.964,39	87,73%
213	Conservació maq., instal. i equips	184.447,00	31.627,77	216.074,77	181.039,42	-35.035,35	83,79%
214	Conservació vehicles	56.485,00	3.458,96	59.943,96	52.607,28	-7.336,68	87,76%
216	Conservació equips informàtics	4.148,00	-	4.148,00	4.094,48	-53,52	98,71%
219	Reparació i conservació altre immob.	9.320,00	4.053,84	13.373,84	11.950,88	-1.422,96	89,36%
22	Manteniment, subministraments i altres	2.874.943,00	77.116,36	2.952.059,36	2.620.047,62	-332.011,74	88,75%
220	Material administratiu	55.610,00	722,52	56.332,52	36.108,51	-20.224,01	64,10%
221	Subministraments	496.228,00	19.415,47	515.643,47	441.383,01	-74.260,46	85,60%
222	Comunicacions	64.596,00	-	64.596,00	54.527,98	-10.068,02	84,41%
223	Col·lectiu persones	118.035,00	627,00	118.662,00	110.480,24	-8.181,76	93,10%
224	Primes d'assegurances	51.097,00	-	51.097,00	41.511,00	-9.586,00	81,24%
225	Tributs	7.200,00	-	7.200,00	7.178,09	-21,91	99,70%
226	Altres serveis	477.578,00	-12.601,31	464.976,69	369.180,72	-95.795,97	79,40%
227	Treballs realitzats per altres empr. i profess.	1.604.599,00	68.952,68	1.673.551,68	1.559.678,07	-113.873,61	93,20%
23	Indemnitzacions per serveis	9.143,00	-2.627,00	6.516,00	3.900,84	-2.615,16	59,87%
230	Reemborsament de dietes i desplaçaments	9.143,00	-2.627,00	6.516,00	3.900,84	-2.615,16	59,87%
2	Despeses en béns corrents i serveis	3.536.112,00	250.055,26	3.786.167,26	3.365.396,75	-420.770,51	88,89%

Font: Elaboració pròpia a partir d'informació del Comú
(Imports en euros)

El detall de les despeses en “Treballs realitzats per altres empreses i professionals” és:

	TREBALLS REALITZATS PER ALTRES EMPRESES	PRESSUPOST INICIAL 2014	MODIF.	(1) PRESSUPOST FINAL 2014	(2) LIQUIDAT 2014	VARIACIÓ (3)=(2)-(1)	% EXECUCIÓ (2)/(1)
22700	Treball realitzat per empreses de neteja i sanejament	216.058,00	73,05	216.131,05	213.521,64	-2.609,41	98,79%
22703	Fires agrícoles i esdeveniments	10.000,00	828,74	10.828,74	10.828,74	-	100,00%
22704	Fira de Santa Llúcia	10.578,00	1.304,78	11.882,78	7.060,56	-4.822,22	59,42%
22705	Fira dels Capricis	10.000,00	1.334,05	11.334,05	11.298,23	-35,82	99,68%
22706	Fira Outlet	10.000,00	-905,60	9.094,40	9.081,25	-13,15	99,86%
22707	Fira de la Mare	10.000,00	-19,00	9.981,00	9.980,69	-0,31	100,00%
22708	Fira de l'Art	9.940,00	4,42	9.944,42	9.909,17	-35,25	99,65%
22709	Fira del Roser	10.000,00	-	10.000,00	9.813,53	-186,47	98,14%
22710	Fira de les Ofertes-Tardor	10.000,00	1.208,79	11.208,79	11.201,73	-7,06	99,94%
22711	Trobada de microproductors de vi	10.000,00	38.617,83	48.617,83	45.623,82	-2.994,01	93,84%
22712	Fires Nocturnes	3.000,00	-556,00	2.444,00	2.443,46	-0,54	99,98%
22713	Fira sorpresa abril	10.000,00	267,39	10.267,39	9.887,39	-380,00	96,30%
22714	Fira Sant Jordi	2.000,00	-	2.000,00	1.859,31	-140,69	92,97%
22715	Promoció comerç	5.000,00	-	5.000,00	3.456,45	-1.543,55	69,13%
22716	Fira del pintxo	2.000,00	-	2.000,00	1.179,88	-820,12	58,99%
22730	Treballs realitzats per empreses de processament de dades	2.832,00	566,50	3.398,50	2.322,06	-1.076,44	68,33%
22731	Treballs realitzats per la festa major	157.681,00	-	157.681,00	153.328,82	-4.352,18	97,24%
22732	Fira medieval	40.000,00	-	40.000,00	33.011,06	-6.988,94	82,53%
22750	Recollida escombraries	406.907,00	69.528,37	476.435,37	476.435,37	-	100,00%
22751	Recollida vidre	65.080,00	5.339,58	70.419,58	66.388,57	-4.031,01	94,28%
22752	Recollida selectiva envasos i cartró	85.343,00	-3.766,12	81.576,88	79.645,13	-1.931,75	97,63%
22753	Recollida selectiva paper cartró	97.212,00	-	97.212,00	92.630,94	-4.581,06	95,29%
22754	Recollida deixalleria i residus industrials	19.388,00	-	19.388,00	18.002,14	-1.385,86	92,85%
22760	Treballs realitzats per empreses d'estudis i treballs tècnics	276.974,00	-45.066,35	231.907,65	166.266,70	-65.640,95	71,70%
22790	Altres treballs	124.606,00	192,25	124.798,25	114.501,43	-10.296,82	91,75%
227	Treballs realitzats per altres empreses	1.604.599,00	68.952,68	1.673.551,68	1.559.678,07	-113.873,61	93,20%

Font: Elaboració pròpia a partir d'informació del Comú
(Imports en euros)

De la revisió d'aquest apartat s'han posat de manifest les següents incidències:

Manca de control intern en el subministrament de carburant del sortidor de la deixalleria

S'ha detectat que el sortidor comunal de carburant ubicat a la deixalleria subministra a vehicles de Naturlàndia, els quals no tenen targeta autoritzada. En la mostra analitzada s'ha observat subministraments a aquests vehicles que superen el 20% del total dels consums, sense que aquests costos hagin estat repercutits a la societat indicada.

2.2.9. Transferències corrents de despeses

El detall per conceptes d'aquest capítol pressupostari de despeses es presenta en el quadre següent:

TRANSFERÈNCIES CORRENTS		PRESSUPOST INICIAL 2014	MODIF.	(1) PRESSUPOST FINAL 2014	(2) LIQUIDAT 2014	VARIACIÓ (3)=(2)-(1)	% EXECUCIÓ (2)/(1)
41	Transferències entitats públiques	36.000,00	22.000,00	58.000,00	53.953,26	-4.046,74	93,02%
411	Transferències entitats públiques	36.000,00	22.000,00	58.000,00	53.953,26	-4.046,74	93,02%
44	A empreses públiques i altres ens públics	601.500,00	73.889,69	675.389,69	626.389,69	-49.000,00	92,74%
440	Ens Públics	7.500,00	-	7.500,00	7.500,00	-	100,00%
443	Empreses Públics. En forma d'entitats	594.000,00	73.889,69	667.889,69	618.889,69	-49.000,00	92,66%
46	A Corporacions	32.500,00	7.500,00	40.000,00	40.000,00	-	100,00%
462	Corporacions	32.500,00	7.500,00	40.000,00	40.000,00	-	100,00%
47	Altres empreses privades	19.548,00	1.800,00	21.348,00	17.191,05	-4.156,95	80,53%
472	Altres empreses	19.548,00	1.800,00	21.348,00	17.191,05	-4.156,95	80,53%
48	A famílies i institucions sense fins de lucre	302.906,00	-24.491,16	278.414,84	268.748,25	-9.666,59	96,53%
482	A entitats, subvencions, reunions	302.906,00	-24.491,16	278.414,84	268.748,25	-9.666,59	96,53%
4	Transferències corrents	992.454,00	80.698,53	1.073.152,53	1.006.282,25	-66.870,28	93,77%

Font: Elaboració pròpia a partir d'informació del Comú
(Imports en euros)

De la revisió de l'àrea es posen de manifest les incidències següents:

Principi especialitat qualitativa

El Comú suporta diferents despeses per compte de les seves societats mercantils quan, atenent a la seva naturalesa, s'haurien de classificar com a major aportació comunal a les mateixes i, per tant, ser considerades com a transferències corrents. En concret, en l'exercici 2014 s'ha enregistrat amb càrrec al Capítol I de despeses de personal els salaris i la cotització de la Seguretat Social dels pagaments que efectua per compte de la societat anònima participada SASECTUR, SAU per un import de 135.430 euros i 19.637 euros respectivament. Igualment, dins del capítol II de despeses en béns corrents i serveis s'han enregistrat despeses corresponents a la societat SASECTUR, SAU per import de 132.064 euros.

Informe control financer de subvencions

D'acord amb els articles 87 i 91 de la LFC el control financer de les entitats privades que reben subvencions recau sobre la intervenció almenys una vegada a l'any mitjançant procediments d'auditoria que substitueixen la fiscalització prèvia. Com a resultat de l'anterior, la intervenció comunal ha d'elaborar un informe escrit amb totes les observacions i conclusions que se'n dedueixin. No tenim constància que s'hagi realitzat l'informe per escrit al que la Llei fa referència.

2.2.10. Inversions reals

El resum de les operacions pressupostàries de les inversions que s'han produït durant l'exercici fiscalitzat és el següent:

INVERSIONS REALS		PRESSUPOST INICIAL 2014	MODIF.	(1) PRESSUPOST FINAL 2014	(2) LIQUIDAT 2014	VARIACIÓ (3)=(2)-(1)	% EXECUCIÓ (2)/(1)
60	Inversions noves	855.150,00	193.940,18	1.049.090,18	517.977,62	-531.112,56	49,37%
603	Instal·lacions tècniques, maquin., utilatge, cont.	144.500,00	49.905,04	194.405,04	94.247,21	-100.157,83	48,48%
604	Vehicles	3.200,00	6.000,00	9.200,00	6.000,00	-3.200,00	65,22%
606	Equip. per a procés. d'informacions	66.650,00	2.819,49	69.469,49	58.402,69	-11.066,80	84,07%
607	Altres actuacions	482.500,00	28.597,32	511.097,32	196.171,37	-314.925,95	38,38%
608	Altres Immobilitzat Material	78.800,00	76.685,68	155.485,68	118.093,84	-37.391,84	75,95%
609	Estudis i projectes Inversió	79.500,00	29.932,65	109.432,65	45.062,51	-64.370,14	41,18%
61	Inversions de reposició	331.348,00	523.408,72	854.756,72	634.283,37	-220.473,35	74,21%
612	Millora edificis i aparcaments	50.500,00	179.068,48	229.568,48	156.993,36	-72.575,12	68,39%
613	Reposició i millora material i equipaments	13.548,00	80.360,50	93.908,50	86.929,75	-6.978,75	92,57%
617	Millora béns ús públic	267.300,00	263.979,74	531.279,74	390.360,26	-140.919,48	73,48%
6	Inversions reals	1.186.498,00	717.348,90	1.903.846,90	1.152.260,99	-751.585,91	60,52%

Font: Elaboració pròpia a partir d'informació del Comú (Imports en euros)

2.2.11. Actius financers

Es presenta el següent detall a 31 de desembre de 2014:

ACTIUS FINANCERS		PRESSUPOST INICIAL 2014	MODIF.	(1) PRESSUPOST FINAL 2014	(2) LIQUIDAT 2014	VARIACIÓ (3)=(2)-(1)	% EXECUCIÓ (2)/(1)
81	Concessió de préstecs	-	1.760.000,00	1.760.000,00	1.760.000,00	-	100,00%
810	Concessió de préstecs	-	1.760.000,00	1.760.000,00	1.760.000,00	-	100,00%
8	Actius financers	-	1.760.000,00	1.760.000,00	1.760.000,00	-	100,00%

Font: Elaboració pròpia a partir d'informació del Comú (Imports en euros)

De la revisió d'aquest apartat s'han posat de manifest les observacions següents:

Despesa liquidada amb anterioritat a l'entrada en vigor de l'ordinació del crèdit extraordinari que finançava la despesa

Durant l'exercici, el Comú ha atorgat un préstec per valor d'1.200.000 euros a la societat CAMPRABASSA. Per a finançar aquesta operació, el 12 de juny de 2014 el Consell del Comú va aprovar un crèdit extraordinari, el qual va entrar en vigor el 25 de juny de 2014, data de la seva publicació al BOPA.

Tot i l'esmentat, amb anterioritat a l'aprovació per part del Consell, s'havien transferit a la societat fons per import de 580.000 euros i, amb posterioritat a la data d'aprovació però prèviament a l'entrada en vigor del crèdit extraordinari en foren transferits 290.000 euros més.

Aquests fets són contraris al que disposa l'article 64.2 de la LFC.

2.3. Comptes anuals

Balanç

Núm. dels comptes	ACTIU	2014	2013
	A) Immobilitzat	49.748.350,17	53.319.964,30
	I. Inversions destinades a l'ús general	34.548.340,06	33.918.344,17
200	1.Terrenys i béns naturals	-	-
201	2.Infratructures i altres béns destinats a l'ús general	34.548.340,06	33.918.344,17
202	3.Béns comunals	-	-
208	4.Béns del patrimoni històric, artístic i cultural	-	-
(292)	5.Provisions	-	-
	II. Immobilitzacions immaterials	2.976.003,71	2.773.947,84
210	1.Despeses de recerca i desenvolupament	2.814.655,79	2.612.599,92
212	2.Proprietat industrial	-	-
215	3.Aplicacions informàtiques	161.347,92	161.347,92
216	4.Proprietat intel·lectual	-	-
217	5.Drets sobre béns en règim d'arrendament financer	-	-
(281)	6.Amortitzacions	-	-
	III. Immobilitzacions materials	-797.768,26	1.651.687,45
220,221	1.Terrenys i construccions	46.255.992,40	46.255.992,40
222,223	2.Instal·lacions tècniques i maquinària	220.267,52	133.337,77
224,226	3.Utilatge i mobiliari	401.123,46	401.123,46
227,228,229	4.Altre immobilitzat	3.876.282,26	3.643.002,78
(282)	5.Amortitzacions	-51.551.433,90	-48.781.768,96
23	IV. Inversions gestionades	-	-
	V. Inversions financeres permanents	13.021.774,66	14.975.984,84
250,251,256	1.Cartera de valors a llarg termini	10.032.825,17	16.397.352,26
252,253,257	2.Altres inversions i crèdits a llarg termini	4.000.000,00	2.240.000,00
260,265	3.Fiances i dipòsits constituïts a llarg termini	2.107,47	2.107,47
(297)	4.Provisions	-1.013.157,98	-3.663.474,89
27	B) Despeses a distribuir en diversos exercicis	-	-
	C) Actiu circulant	1.612.288,29	1.405.609,80
	I. Existències	-	-
30	1.Comercials	-	-
31,32	2.Primeres matèries i altres aprovisionaments	-	-
33,34	3.Productes en curs i semiacabats	-	-
35	4.Productes acabats	-	-
36	5.Subproductes,residus i materials recuperats	-	-
(39)	6.Provisions	-	-
	II. Deutors	1.387.574,67	1.132.157,73
43	1.Deutors pressupostaris	2.504.172,68	2.071.021,52
44	2.Deutors no pressupostaris	399.601,27	399.367,01
45	3.Deutors per administració de recursos per compte d'altres ens públics	-	-
470,471	4.Administracions públiques	-	-
550,555,558	5.Altres deutors	-	-
(490)	6.Provisions	-1.516.199,28	-1.338.230,80
	III. Inversions financeres temporals	-	-
540,541,546,(549)	1.Cartera de valors a curt termini	-	-
542,543,544,545	2.Altres inversions i crèdits a curt termini	-	-
547,548	3.Fiances i dipòsits constituïts a curt termini	-	-
564,566	4.Provisions	-	-
(597),(598)		-	-
57	IV. Tresoreria	182.426,39	231.164,84
480,580	V. Ajustaments per periodificació	42.287,23	42.287,23
	TOTAL GENERAL ACTIU (A+B+C)	51.360.638,46	54.725.574,10

Núm. dels comptes	PASSIU	2014	2013
	A) Fons propis	32.880.560,31	36.387.658,85
	I. Patrimoni	36.387.658,85	36.476.746,06
100	1. Patrimoni	35.659.597,29	35.748.684,50
101	2. Patrimoni rebut en adscripció	5.678.719,47	5.678.719,47
103	3. Patrimoni rebut en cessió	-	-
(107)	4. Patrimoni lliurat en adscripció	-4.950.657,91	-4.950.657,91
(108)	5. Patrimoni lliurat en cessió	-	-
11	II. Reserves	-	-
	III. Resultats d'exercicis anteriors	-	-
120	1. Resultats positius d'exercicis anteriors	-	-
(121)	2. Resultats negatius d'exercicis anteriors	-	-
129	IV. Resultats de l'exercici	-3.507.098,54	-89.087,21
13	B) Ingressos a distribuir en diversos exercicis	4.280.000,00	4.387.000,00
137	1. Ingressos a distribuir en diferents exercicis	4.280.000,00	4.387.000,00
14	C) Provisions per a riscos i despeses	-	-
	D) Creditors a llarg termini	9.165.494,68	9.906.790,87
	I. Emissions d'obligacions i altres valors negociables	-	-
150	1. Obligacions i bons	-	-
155	2. Deutes representats en altres valors negociables	-	-
156	3. Interessos d'obligacions i altres valors	-	-
158,159	4. Deutes en moneda estrangera	-	-
	II. Altres deutes a llarg termini	9.165.494,68	9.906.790,87
170,176	1. Deutes amb entitats de crèdit	9.109.313,05	9.854.167,00
171,173,177	2. Altres deutes	-	-
178,179	3. Deutes en moneda estrangera	-	-
180,185	4. Fiances i dipòsits rebuts a llarg termini	56.181,63	52.623,87
259	III. Desemborsaments pendents. sobre accions no exigits	-	-
	E) Creditors a curt termini	5.034.583,47	4.044.124,38
	I. Emissions d'obligacions i altres valors negociables	-	-
500	1. Obligacions i bons a curt termini	-	-
505	2. Deutes representats en altres valors negociables	-	-
506	3. Interessos d'obligacions i altres valors	-	-
508,509	4. Deutes en moneda estrangera	-	-
	II. Deutes amb entitats de crèdit	2.662.740,29	1.265.789,52
520	1. Préstecs i altres deutes	2.662.740,29	1.265.789,52
526	2. Deutes per interessos	-	-
	III. Creditors	2.371.843,18	2.778.334,86
40	1. Creditors pressupostaris	728.003,11	981.075,36
41	2. Creditors no pressupostaris	1.506.961,02	1.657.648,15
45	3. Creditors per administració de recursos per compte d'altres ens públics	-	-
475,476	4. Administracions públiques	132.560,71	135.588,02
521,523,527,528,529,550,554,559	5. Altres creditors	4.318,34	4.023,33
560,561	6. Fiances i dipòsits rebuts a curt termini	-	-
485,585	IV. Ajustaments per periodificació	-	-
	F) Provisions per a riscos i despeses a curt termini	-	-
495	Provisió per a devolució d'impostos	-	-
	TOTAL GENERAL PASSIU (A+B+C+D+E+F)	51.360.638,46	54.725.574,10

Font: Comú de Sant Julià de Lòria
(Imports en euros)

Compte del resultat econòmicopatrimonial

DEURE			
Comptes	Denominació	2014	2013
	A) Despeses		
71	1. Reducció d'existències de productes acabats i en curs de fabricació.	-	-
	2. Aprovisionaments	-	-
600,(608),(609),610	a) Consum de mercaderies	-	-
601,602,611,612	b) Consum de primeres matèries i d'altres materials co	-	-
607	c) Altres despeses externes	-	-
	3. Despeses de gestió ordinària, de funcionament dels serveis i de prestacions socials	8.662.469,13	10.999.047,80
	a) Despeses de personal	4.607.535,53	4.828.480,65
640,641	a1) Sous, salaris i similars	4.014.069,17	4.198.562,99
642,644	a2) Càrregues socials	593.466,36	629.917,66
645	b) Prestacions socials	-	-
	c) Dotacions. per amortitzacions d'immobilitzat i variacions de fons de provisió per a reparacions	2.769.664,94	2.661.207,14
68	c1) Dotació per a amortitzacions	2.769.664,94	2.661.207,14
692,(792)	c2) Variació de provisió per a reparacions	-	-
	d) Variació de provisions de tràfic	328.260,45	275.077,79
693,(793)	d1) Variació de provisions d'existències	-	-
675,694,(794),(795)	d2) Variació de provisions i pèrdues crèdits incobr.	328.260,45	275.077,79
	e) Altres despeses de gestió	3.365.396,75	3.020.801,05
62	e1) Serveis exteriors	3.358.218,66	3.015.632,49
63	e2) Tributs	7.178,09	5.168,56
676	e3) Altres despeses de gestió corrent	-	-
	f) Despeses financeres i assimilables	241.928,37	213.481,17
661,662,663,665,669	f1) Per deutes	241.928,37	213.481,17
666,667	f2) Pèrdues per inversions financeres	-	-
696,698,699,(796),(798),(799)	g) Variació de les provisions de les variacions financeres	-2.650.316,91	-
668	h) Diferències negatives de canvi	-	-
	4. Transferències corrents	903.288,00	911.021,32
650	a) Transferències corrents	903.288,00	911.021,32
651	b) Subvencions corrents	-	-
655	c) Transferències de capital	-	-
656	d) Subvencions de capital	-	-
	5. Pèrdues i despeses extraordinàries	6.364.572,97	65.723,34
670,671	a) Pèrdues procedents de l'immobilitzat	-	65.720,04
674	b) Pèrdues per operacions d'endeutament	-	-
678	c) Despeses extraordinàries	-	-
679	d) Despeses i pèrdues d'altres exercicis.	6.364.572,97	3,30
	Total Deure	15.930.330,10	11.975.792,46
	RESULTAT DE L'EXERCICI		

HAVER			
Comptes	Denominació	2014	2013
	B) Ingressos		
	1. Vendes i prestació de serveis	1.655.728,95	1.636.641,37
700,701,702,703,704	a) Vendes	-	-
705,741,742	b) Prestacions de serveis	1.655.728,95	1.636.641,37
(708),(709)	c) Devolucions i ràpels sobre vendes	-	-
71	2. Augments d'existències de productes acabats i en curs de fabricació	-	-
	3. Ingressos de gestió ordinària	2.971.938,15	2.494.083,98
	a) Ingressos tributaris	2.971.938,15	2.494.083,98
720	a1) Impostos estatals	-	-
725	a2) Impostos locals	2.362.908,31	2.367.353,92
730	a3) Impostos sobre transmissions i actes jurídics documentats	468.086,14	43.249,07
732	a4) Impostos especials	-	-
733	a5) Impost sobre construcció, instal·lació i obres	90.906,24	35.388,45
734	a6) Impost sobre mercaderies indirecte	-	-
735	a7) Cànon STA/FEDA	-	-
739	a8) Altres impostos	-	-
740	a9) Taxes prestació de serveis o realització d'activitats	50.037,46	48.092,54
743	a10) Taxes fiscals	-	-
744	a11) Contribucions especials	-	-
729	b) Cotitzacions socials	-	-
	4. Altres ingressos en gestió ordinària	528.772,29	475.775,98
773	a) Reintegraments	-	-
78	b) Treballs realitzats per a l'entitat	-	-
	c) Altres ingressos de gestió	267.110,26	312.797,90
775,776,777	c1) Ingressos accessoris i altre de gestió corrent	267.110,26	312.797,90
790	c2) Excés de provisions de riscos i despeses	-	-
760	d) Ingressos de participacions en capital	-	-
761,762	e) Ingressos per valors negociables i de crèdits de l'actiu immobilitzat.	-	-
	f) Altres interessos i ingressos assimilats	261.662,03	162.978,08
763,765,769	f1) Altres interessos	251.301,03	153.268,08
766	f2) Beneficis per inversions financeres	10.361,00	9.710,00
768	g) Diferències positives de canvi	-	-
	5. Transferències i subvencions	7.266.792,17	7.280.203,92
750	a) Transferències corrents	1.609.341,11	1.609.093,18
751	b) Subvencions corrents	87.127,89	111.522,90
755	c) Transferències de capital	5.570.323,17	5.559.587,84
	6. Beneficis i ingressos extraordinaris	-	-
770,771	a) Beneficis procedents de l'immobilitzat	-	-
772	b) Subvencions de capital traspasades al resultat de l'exercici	-	-
774	c) Beneficis per operacions d'endeutament	-	-
778	d) Ingressos extraordinaris.	-	-
779	e) Ingressos i beneficis d'altres exercicis.	-	-
	Total Haver	12.423.231,56	11.886.705,25
	Desestalvi	3.507.098,54	89.087,21

Font: Comú de Sant Julià de Lòria
(Imports en euros)

Quadre de finançament

Fons aplicats	2014	2013	Fons obtinguts	2014	2013
1. Recursos aplicats en operacions de gestió	9.446.454,98	9.248.865,28	1. Recursos procedents d'operacions de gestió	6.745.908,39	6.220.117,41
a) Reducció d'existències de productes acabats de fabricació	-	-	a) Vendes	-	-
b) Aprovisionaments	-	-	b) Augment d'existències de productes acabats i en curs	-	-
c) Serveis exteriors	3.358.218,66	3.015.632,49	c) Impostos directes i cotitzacions socials	2.362.908,31	2.367.353,92
d) Tributs	7.178,09	5.168,56	d) Impostos indirectes	558.992,38	78.637,52
e) Despeses de personal	4.607.535,53	4.828.480,65	e) Taxes, preus públics i contribucions	1.705.766,41	1.684.733,91
f) Prestacions socials especials	-	-	f) Transferències i subvencions	1.696.469,00	1.720.616,08
g) Transferències i subvencions	903.288,00	911.021,32	g) Ingressos financers	261.662,03	162.978,08
h) Despeses financeres	241.928,37	213.481,17	h) Altres ingressos de gestió corrent i ingressos extraord.	160.110,26	205.797,90
i) Altres pèrdues de gestió corrent i despeses excepcionals	45,88	3,30	i) Provisions aplicades d'actius circulants	-	-
j) Dotació per a les provisions d'actius circulants	328.260,45	275.077,79			
2. Pagaments pendents d'aplicació	-	-	2. Aportacions a fons patrimonial	-	-
3. Despeses de formalització de deutes	-	-	a) Ampliacions a l'aportació	-	-
4. Adquisicions i altes d'immobilitzat	2.912.260,99	2.749.349,54	3. Subvencions de capital	5.570.323,17	5.559.587,84
a) Destinats a l'ús general	629.995,89	678.027,83	4. Cobraments pendents d'aplicació	-	-
b) Immobilitzacions immaterials	202.055,87	214.688,36	5. Incrementos directes de patrimoni	-	-
c) Immobilitzacions materials	320.209,23	251.633,35	a) En adscripció	-	-
d) Inversions gestionades	-	-	b) En cessió	-	-
e) Immobilitzacions financeres	1.760.000,00	1.605.000,00	c) Altres aportacions d'ens matrius	-	-
5. Disminucions directes del patrimoni	-	-	6. Deutes a llarg termini	13.681,23	4.122,40
a) En adscripció	-	-	a) Emprèstits i passius anàlegs	-	-
b) En cessió	-	-	b) Préstecs rebuts	5.526,34	-
6. Cancel·lació o traspàs a curt de deutes a llarg	754.977,42	645.717,61	c) Altres conceptes	8.154,89	4.122,40
a) Emprèstits i altres passius	-	-	7. Alienacions i altres baixes d'immobilitzat	-	-
b) Per préstecs rebuts	750.380,29	638.058,30	a) Destinats a l'ús general	-	-
c) Altres conceptes	4.597,13	7.659,31	b) Immobilitzacions immaterials	-	-
7. Provisions per riscos i despeses	-	-	c) Immobilitzacions materials	-	-
			d) Immobilitzacions financeres	-	-
TOTAL APLICACIONS	13.113.693,39	12.643.932,43	8. Cancel·lació anticipada o traspàs a curt termini d'immobilitzacions financeres	-	-
EXCÉS D'ORÍGENS SOBRE APLICACIONS (AUGMENT DEL CAPITAL CIRCULANT)	-	-	TOTAL ORÍGENS	12.329.912,79	11.783.827,65
			EXCÉS D'APLICACIONS SOBRE ORÍGENS (DISMINUCIÓ DEL CAPITAL CIRCULANT)	783.780,60	860.104,78

Font: Comú de Sant Julià de Lòria
(Imports en euros)

VARIACIÓ DEL CAPITAL CIRCULANT	2014		2013	
	Augments	Disminucions	Augments	Disminucions
1. Existències	-	-	-	-
2. Deutors	255.505,97	-	821,00	161.650,28
a) Pressupostaris	255.182,68	-	-	161.650,28
b) No pressupostaris	323,29	-	821,00	-
c) Per administració de recursos d'altres ens	-	-	-	-
3. Creditors	406.697,66	-	445.395,63	28.015,94
a) Pressupostaris	253.072,25	-	445.395,63	-
b) No pressupostaris	153.625,41	-	-	28.015,94
c) Per administració de recursos d'altres ens	-	-	-	-
4. Inversions financeres temporals	-	-	-	-
5. Emprèstits i altres deutes a curt termini	-	1.396.950,77	-	194.827,82
a) Emprèstits i altres emissions	-	-	-	-
b) Préstecs rebuts i altres conceptes	-	1.396.950,77	-	194.827,82
6. Altres comptes no bancaris	-	295,01	-	891,10
7. Tresoreria	-	48.738,45	-	920.936,27
8. Ajustaments per periodificació	-	-	-	-
TOTAL	662.203,63	1.445.984,23	446.216,63	1.306.321,41
TOTAL VARIACIÓ DEL CAPITAL CIRCULANT	-	783.780,60	-	860.104,78

Font: Comú de Sant Julià de Lòria
(Imports en euros)

Nota conciliant el resultat comptable de l'exercici amb els recursos procedents de les operacions de gestió

COMÚ DE SANT JULIÀ DE LÒRIA	
CORRECCIONS EN EL RESULTAT DE L'EXERCICI 2014	
La conciliació entre el saldo del compte de pèrdues i guanys i els recursos procedents de les operacions mostrats en el quadre de finançament, és la següent:	
Recursos obtinguts/aplicats a les operacions	-2.700.546,59
+ Beneficis procedents de l'immobilitzat	-
+ Subvencions de capital trasp. al resultat de l'exercici	107.000,00
+ Ingressos i beneficis d'altres exercicis	-
+ Transferències de capital	5.570.323,17
+ Ingressos extraordinaris	2.650.316,91
- Dotació amortització immobilitzat	-2.769.664,94
- Variació provisions grans reparacions	-
- Variació provisions per depreciació d'inversions financeres	-6.364.527,09
- Pèrdues procedents de l'immobilitzat material	-
- Correcció d'amortització acumulada anys anteriors	-
- Despeses extraordinàries	-
Resultat de l'exercici (desestalvi)	-3.507.098,54

Font: Comú de Sant Julià de Lòria
(Imports en euros)

De la revisió de l'àrea es posen de manifest les incidències següents:

Mancances en els comptes anuals

La memòria retuda pel Comú no inclou tota la informació requerida pel PGCP, ja que no s'enumeren les entitats vinculades del Comú.

2.3.1. Immobilitzat

El resum dels moviments d'immobilitzat que s'han produït durant l'exercici es resumeix de la següent manera:

Inversions destinades a l'ús general	Saldo a 31/12/2013	Altes	Baixes	Traspassos	Saldo a 31/12/2014
Infraestructures i altres béns destinats a l'ús general	33.918.344,17	629.995,89	-	-	34.548.340,06
Total	33.918.344,17	629.995,89	-	-	34.548.340,06

Font: Elaboració pròpia a partir d'informació del Comú
(Imports en euros)

Immobilitzat immaterial	Saldo a 31/12/2013	Altes	Baixes	Traspassos	Saldo a 31/12/2014
Despeses de recerca i desenvolupament	2.612.599,92	202.055,87	-	-	2.814.655,79
Aplicacions informàtiques	161.347,92	-	-	-	161.347,92
Total	2.773.947,84	202.055,87	-	-	2.976.003,71

Font: Elaboració pròpia a partir d'informació del Comú
(Imports en euros)

Immobilitzat material	Saldo a 31/12/2013	Altes	Baixes	Traspassos	Saldo a 31/12/2014
Terrenys i béns naturals	9.429.863,52	-	-	-	9.429.863,52
Construccions	36.826.128,88	-	-	-	36.826.128,88
Instal·lacions tècniques	31.088,16	86.929,75	-	-	118.017,91
Maquinària	102.249,61	-	-	-	102.249,61
Mobiliari	401.123,46	-	-	-	401.123,46
Equips per a processament d'informació	307.990,60	58.402,69	-	-	366.393,29
Elements de transport	1.083.183,90	6.000,00	-	-	1.089.183,90
Altres immobilitzat material	2.251.828,28	168.876,79	-	-	2.420.705,07
Total	50.433.456,41	320.209,23	-	-	50.753.665,64

Font: Elaboració pròpia a partir d'informació del Comú
(Imports en euros)

De la revisió realitzada de l'àrea es destaquen les següents observacions:

Gestió comptable del patrimoni

Els comptes retuts no inclouen l'estat relatiu al compte de patrimoni, que ha de fer referència a la totalitat dels béns del patrimoni en començar l'exercici i a la situació patrimonial existent en acabar el mateix, tal com ho requereix l'art. 97 de la LFC.

Despeses de recerca i desenvolupament

L'entitat manté com a despeses de recerca i desenvolupament les despeses d'honoraris de redacció de projectes de construcció i els honoraris d'estudis de plans

especials urbanístics. Les normes de valoració del PGCP estableixen que cal considerar major cost de les construccions els honoraris facultatius suportats per la redacció del projecte i la direcció d'obra.

Per aquest motiu, el Comú ha de reclassificar a comptes de l'immobilitzat material o inversions destinades a l'ús general, incrementant el cost de les inversions, els imports recollits en aquest compte per projectes que s'hagin executat, estiguin executant-se o es prevegi que s'executaran properament. Els imports restants s'han de considerar despesa de l'exercici en el qual s'han suportat pel que procedeix la seva regularització.

El valor de cost d'aquestes despeses activades és de 1.917.503 euros i el valor net pel que figuren a l'actiu és de 930.171 euros.

Comptabilització errònia d'inversions destinades a l'ús general

Durant l'exercici s'han enregistrat com a immobilitzat immaterial diferents inversions les quals, atenent a la seva naturalesa, s'haurien d'enregistrar com a inversions destinades a l'ús general. El resum és el següent:

Naturalesa	Import
Immobles	6.893,87
Instal·lacions tècniques	171.018,60
Maquinaria	6.505,52
Material	16.806,40
Mobiliari	831,48
Total	202.055,87

Font: Elaboració pròpia a partir d'informació del Comú
(Imports en euros)

Activació d'immobilitzat societats filials

El Comú té activats com a béns 159.363 euros, la possessió dels quals recau sobre la societat SASECTUR, SAU. Aquests actius no haurien de figurar en el balanç de situació ni tampoc la seva amortització acumulada per un import de 152.181 euros dels quals 2.944 euros corresponen a la dotació de l'exercici.

Igualment té enregistrat en el seu actiu 690.231 euros en concepte de treballs fets en les instal·lacions i equipaments de l'Escola Bressol. Aquests actius haurien de figurar adscrits al referit servei i per tant no haurien de figurar a l'actiu del balanç de situació ni tampoc la seva amortització acumulada per un import de 514.484 euros dels quals 59.816 euros corresponen a la dotació de l'exercici.

Manual de procediments d'immobilitzat

Tot i que a la documentació comptable queda establert de forma clara quin és l'immobilitzat (béns patrimonials) caldria reflectir en un manual de procediments el criteri d'activació del mateix i el que s'haurà de seguir per donar-los de baixa. El Comú disposa d'un manual, anterior al PGCP. Es recomana la seva actualització per adequar-lo a les previsions d'aquesta norma.

Registre d'immobilitzat

Continua existint una diferència entre el registre extracomptable d'immobilitzat i les dades comptables per un import de 137.141 euros. Aquesta diferència és deguda a que el Comú no té inclòs en el registre extracomptable el cementiri. Es recomana actualitzar el registre extracomptable d'immobilitzat i fer conciliacions periòdiques amb els registres comptables.

Béns destinats a l'ús general

El Comú manté la pràctica comptable d'enregistrar la correcció valorativa per les inversions destinades a l'ús general, a raó d'entre un 2,5% i un 10% anual, existint-ne d'altres per les que no es practica la referida correcció.

Donat que l'entitat no disposa dels càlculs tècnics previstos per la norma de valoració 4a del PGCP, que indica que per aquells béns de vida útil indeterminada, si són renovats permanentment, cal fer: *"càlculs tècnics, de manera sistemàtica, de les reparacions i renovacions necessàries per mantenir la capacitat de servei en el mateix grau que tenien els actius que han de ser renovats, i contrastar les despeses de reparació i renovació realitzades durant l'exercici amb els càlculs tècnics, per tal de determinar les despeses encara no realitzades i dotar la corresponent provisió per a que s'imputi a resultats del període el cost atribuïble a l'exercici"*, no és possible determinar l'efecte d'aquesta incidència sobre els estats i comptes anuals retuts.

En aquest sentit, el Comú hauria de realitzar els càlculs tècnics necessaris per tal de poder determinar en cada moment la capacitat de servei, i així, contrastar amb les despeses de renovació durant l'exercici, per tal de determinar les despeses encara no realitzades i dotar la corresponent provisió perquè s'imputi a resultats del període.

Amortització acumulada de l'immobilitzat

El Comú integra en un mateix compte la totalitat de l'amortització acumulada de l'immobilitzat amb independència de la seva naturalesa, quan, d'acord amb el PGCP, s'hauria d'enregistrar en comptes diferents l'amortització acumulada de l'immobilitzat material i de l'immaterial.

2.3.2. Immobilitzat financer i variació d'actius

El quadre de moviments de l'immobilitzat financer es resumeix de la següent manera:

Inversions financeres permanents	Saldo a 31/12/2013	Altes	Baixes	Traspassos	Saldo a 31/12/2014
Cartera de valors a llarg termini	16.397.352,26	-	-6.364.527,09	-	10.032.825,17
Altres inversions i crèdits a llarg termini	2.240.000,00	1.760.000,00	-	-	4.000.000,00
Fiances i dipòsits constituïts a llarg termini	2.107,47	-	-	-	2.107,47
Provisions	-3.663.474,89	-	2.650.316,91	-	-1.013.157,98
Total	14.975.984,84	1.760.000,00	-3.714.210,18	-	13.021.774,66

Font: Elaboració pròpia a partir d'informació del Comú
(Imports en euros)

L'epígraf d'inversions financeres inclou a 31 de desembre de 2014 la següent composició:

Entitat	% participació	Import de la participació	Patrimoni net (*)
Sasectur	100,00%	1.118.731,24	-
Camprabassa	84,52%	8.055.662,91	6.992.197,03
Semtee	0,05%	17.522,24	22.965,83
Mútua Elèctrica	8,51%	309.521,23	702.370,47
Catsa	0,09%	1.262,13	-
Escola Bressol Laurèdia	100,00%	530.125,42	21.770,49
Total		10.032.825,17	7.739.303,82

(*) Patrimoni net que deriva dels comptes retuts de les entitats participades valorats d'acord al percentatge de participació que ostenta el Comú. En el cas de Camprabassa, el valor del patrimoni està subjecte a allò que s'assenyala en el punt següent

Font: Elaboració pròpia a partir d'informació del Comú
(Imports en euros)

De la revisió d'aquest apartat s'han posat de manifest les següents incidències:

Viabilitat de CAMPRABASSA, SA

L'any 2008, el Comú va enregistrar una ampliació del capital social de la societat explotadora del Camp de Neu de la Rabassa, SA (CAMPRABASSA, SA) en 11.315.115 euros, que es va dur a terme mitjançant l'aportació d'una concessió d'un dret d'ús privatiu temporal i dret d'explotació comercial, per un període de 50 anys, sobre terrenys i altres béns i drets de titularitat comunal integrats en el projecte anomenat Naturlàndia.

L'import de l'operació es va obtenir per taxació efectuada per un expert independent. L'esmentada taxació va tenir per finalitat determinar l'anomenat valor raonable de mercat, el qual s'ha obtingut després d'estimar el cost de reposició a nou dels béns i dels drets minorats per la depreciació resultant pel deteriorament físic i obsolescència dels mateixos. Com indica el mateix treball de taxació, el criteri de valoració emprat és aplicable en el supòsit que els guanys previstos de l'activitat siguin suficients per generar el reemborsament de la inversió i produint-ne una justa rendibilitat d'aquesta i de l'adient capital circulant net.

Durant l'exercici 2011 es va procedir a una ampliació de capital de la qual el Comú ha fet aportacions per import de 2.005.005 euros. Derivat d'aquesta ampliació, la participació del Comú en el capital social va quedar fixada en el 88,13%. En data 29 de gener del 2014 es va escripturar una nova ampliació de capital per un import global de 698.460 euros, passant la participació del Comú al 84,52%.

Cal indicar que la valoració de la societat està condicionada per la incertesa significativa sobre la capacitat de la societat per continuar amb les seves operacions, la qual vindrà determinada pel compliment del pla de negoci que la societat ha realitzat pel període comprès del 2014 al 2038 i pel recolzament financer que pugui rebre de l'entitat comunal com a soci majoritari. En aquest sentit la societat ha presentat en els darrers exercicis resultats negatius, presentant un fons de maniobra negatiu de 10,2 milions d'euros, a 31 de desembre de 2014, i de 7,6 milions a 31 de desembre de 2013 i l'activitat d'explotació no ha generat recursos suficients per fer front a les obligacions

que li han vençut en l'exercici revisat, fets que podrien qüestionar la seva viabilitat futura o condicionar-la al suport dels seus accionistes.

Societats dependents en causa de dissolució

D'acord amb el detallat anteriorment, el Comú és titular del 100% del capital social de les societats SASECTUR, SAU i Escola Bressol Laurèdia, SAU. Aquestes societats presentaven, a la data del seu darrer tancament, un patrimoni net inferior al 50% de la xifra de capital social. D'acord amb el que disposa l'article 85.5 c) de la Llei 20/2007 de SA i de RL, aquestes societats es trobaven en causa de dissolució.

Insuficient dotació per depreciació de les societats participades

La provisió per depreciació efectuada pel Comú, estaria infravalorada en 1.677.394 euros si es comparen els imports pels quals figuren enregistrats en el actiu del Comú les inversions financeres en les seves entitats dependents, amb l'import comptable del patrimoni d'aquestes entitats que és atribuïble a l'entitat atenent la participació.

2.3.3. Deutors

El desglossament de l'epígraf de deutors segons el balanç retut es resumeix en el quadre següent:

Descripció	Saldo a 31/12/2014	Saldo a 31/12/2013	Variació
Deutors per drets reconeguts. Corrent	686.121,33	405.987,39	280.133,94
Deutors per drets reconeguts. Tancats	1.818.097,23	1.730.088,70	88.008,53
Drets anul·lats de pressupostos tancats	-45,88	-65.054,57	65.008,69
Deutors no pressupostaris	399.601,27	399.367,01	234,26
Provisió per insolvències	-1.516.199,28	-1.338.230,80	-177.968,48
Total	1.387.574,67	1.132.157,73	255.416,94

Font: Elaboració pròpia a partir d'informació del Comú
(Imports en euros)

De la revisió d'aquesta àrea s'extreuen les observacions següents:

Operacions no provisionades

La provisió d'insolvències d'acord amb el criteri adoptat pel Comú en funció de l'antiguitat dels saldos presenta una diferència de 330.607 euros de defecte, respecte el saldo provisionat.

Per altra banda, el Comú té enregistrat en comptes no pressupostaris un pendent de cobrament per valor de 392.792 euros derivat del condicionament de l'abocador de Camp Rabassa, des de l'exercici de 2011. Atenent a que aquest pendent no s'ha realitzat, seria necessària la seva dotació per atendre un possible risc de no cobrament.

Saldo deutor del Govern d'Andorra

Figura entre el pendent de cobrament del Comú un saldo de 400.000 euros el qual prové del conveni de col·laboració de data 29 de maig de 2009 subscrit amb el Govern

d'Andorra relacionat amb l'ordenació urbanística dels entorns de la plaça major de Sant Julià de Lòria.

Aquest saldo no ha estat reconegut pel Govern en la resposta a la circularització efectuada pel que poden existir dubtes sobre la seva cobrabilitat. Cal indicar que el Comú té dotada una provisió per atendre una possible insolvència d'aquest saldo.

Pendents de cobrament susceptibles d'haver prescrit

El Comú té deutes tributaris pendents de cobrament per un import de 154.890 euros els quals no s'han lliurat a la Batllia i no se'n coneixen les actuacions tendents a fer efectiu el seu cobrament, pel que podrien haver prescrit. Aquests fets són susceptibles de responsabilitat en els termes que preveu l'article 101 de la LFC.

2.3.4. Tresoreria i comptes financers

Es presenta a continuació el compte de tresoreria retut per l'entitat:

SITUACIÓ DE LA TRESORERIA	
Saldo inicial a 01-01-2014	-79.025
Cobraments pressupostaris	11.889.715
Andbanc	707.997
Banca Privada d'Andorra	141.164
Crèdit Andorrà	9.940.809
Banca Mora	675.183
Banc Sabadell	424.562
Cobraments extrapressupostaris	-
Pagaments pressupostaris	13.438.935
Andbanc	600.609
Banca Privada d'Andorra	319.469
Crèdit Andorrà	9.962.867
Banca Mora	1.488.782
Banc Sabadell	1.067.208
Pagaments extrapressupostaris	121.481
Saldo final a 31-12-2014	-1.749.727

Font: Comú de Sant Julià de Lòria
(Imports en euros)

El quadre adjunt recull la situació de la tresoreria al tancament de l'exercici:

Descripció	Saldo a 31/12/2014	Saldo a 31/12/2013	Variació
Caixa	13.794,58	13.131,61	662,97
Crèdit Andorrà	-	216.140,11	-216.140,11
Banca Mora	66.044,95	204.643,76	-138.598,81
Banca Privada	63.041,01	61.346,02	1.694,99
Banc Sabadell	39.782,81	67.429,10	-27.646,29
Andbanc	-	-	-
Compte control pagaments agrupats	-236,96	-331.525,76	331.288,80
Total	182.426,39	231.164,84	-48.738,45

Font: Elaboració pròpia a partir d'informació del Comú
(Imports en euros)

De la revisió d'aquesta àrea s'extreuen les observacions següents:

Manca de justificació dels pagaments realitzats amb targeta de crèdit

Els pagaments realitzats amb targetes de crèdit no segueixen en el moment d'efectuar-se el procediment i les fases del procediment administratiu d'execució de les despeses que reclama l'article 79 de la LFC. Aquests s'han registrat pressupostàriament acumulant en un sol acte les fases ACLOP, no recollint les signatures necessàries en la majoria dels actes administratius.

En l'exercici fiscalitzat s'han detectat pagaments efectuats mitjançant targetes de crèdit per part de la Cònsol Major i el Cònsol Menor per un import total de 31.263 euros, dels quals consten documents acreditatius de la despesa en operacions per import de 20.965 euros.

Aquests pagaments, que s'han enregistrat com a despeses de representació, no s'ajusten en tots els casos a aquesta tipologia de despeses.

La manca de justificació de despeses és susceptible de generar responsabilitats en els termes que estableix l'article 101 i següents de la LFC.

Fiances provisionals de licitacions

El Comú no enregistra comptablement les fiances provisionals rebudes en metàl·lic o xecs dels licitadors a concursos públics. Es recomana el seu registre comptable en els comptes de tresoreria i la seva contrapartida creditora com a fiances rebudes.

Despeses amb domiciliació bancària dels pagaments

El Comú segueix la pràctica de domiciliar el pagament de determinades despeses en concepte de carburants, que hauran de ser satisfetes amb càrrec al seu pressupost. Així, tot i que en l'Ordinació del pressupost de l'exercici 2014, a l'article 6, s'estableix que aquest tipus de despeses s'inclouran en un sol acte administratiu, aquesta pràctica és contrària al procediment que requereix l'article 79 de la LFC, donat que comporta que es materialitzin els pagaments amb anterioritat a que les despeses hagin estat liquidades i s'hagi dictat la preceptiva ordre de pagament requerit per la norma referida. Es recomana que l'entitat ajusti els seus procediments de pagament a les previsions d'aquella Llei.

2.3.5. Fons propis

El resum dels moviments comptabilitzats en aquest compte és el següent:

Descripció	Saldo a 31/12/2013	Resultat de l'exercici	Altes	Baixes	Traspassos	Saldo a 31/12/2014
Patrimoni	35.748.684,50	-	-	-	-89.087,21	35.659.597,29
Patrimoni rebut en adscripció	5.678.719,47	-	-	-	-	5.678.719,47
Resultat de l'exercici	-89.087,21	-3.507.098,54	-	-	89.087,21	-3.507.098,54
Patrimoni lliurat en cessió	-4.950.657,91	-	-	-	-	-4.950.657,91
Total	36.387.658,85	-3.507.098,54	-	-	-	32.880.560,31

Font: Elaboració pròpia a partir d'informació del Comú
(Imports en euros)

2.3.6. Ingressos a distribuir en diferents exercicis

El resum dels moviments de l'exercici és el següent:

Descripció	Saldo a 31/12/2013	Altes	Baixes	Traspassos	Saldo a 31/12/2014
Subv. de capital del sector públic	-	-	-	-	-
Subv. de capital d'altres sectors	4.387.000,00	-	-107.000,00	-	4.280.000,00
Total	4.387.000,00	-	-107.000,00	-	4.280.000,00

Font: Elaboració pròpia a partir d'informació del Comú
(Imports en euros)

2.3.7. Endeutament i passius financers

La liquidació del pressupost de despeses financeres, així com de passius financers de despeses presenten el següent detall:

DESPESES FINANCERES	PRESSUPOST INICIAL 2014	MODIF.	(1) PRESSUPOST FINAL 2014	(2) LIQUIDAT 2014	VARIACIÓ (3)=(2)-(1)	% EXECUCIÓ (2)/(1)
31 De préstecs	162.761,00	-708,80	162.052,20	144.393,87	-17.658,33	89,10%
310 Interessos de préstecs	162.761,00	-708,80	162.052,20	144.393,87	-17.658,33	89,10%
32 Línies de crèdit	124.500,00	-	124.500,00	45.304,13	-79.195,87	36,39%
320 Interessos línies de crèdit	124.500,00	-	124.500,00	45.304,13	-79.195,87	36,39%
34 De dipòsits, fiances i altres	20.000,00	-	20.000,00	14.692,11	-5.307,89	73,46%
349 Comissions serveis bancàries	20.000,00	-	20.000,00	14.692,11	-5.307,89	73,46%
3 Despeses financeres	307.261,00	-708,80	306.552,20	204.390,11	-102.162,09	66,67%

Font: Elaboració pròpia a partir d'informació del Comú
(Imports en euros)

PASSIUS FINANCERS	PRESSUPOST INICIAL 2014	MODIF.	(1) PRESSUPOST FINAL 2014	(2) LIQUIDAT 2014	VARIACIÓ (3)=(2)-(1)	% EXECUCIÓ (2)/(1)
90 Amortització deute públic	675.548,00	708,80	676.256,80	676.256,80	-	100,00%
900 Amortització deute públic	675.548,00	708,80	676.256,80	676.256,80	-	100,00%
9 Passius financers	675.548,00	708,80	676.256,80	676.256,80	-	100,00%

Font: Elaboració pròpia a partir d'informació del Comú
(Imports en euros)

L'estat d'endeutament que presenta el Comú corresponent a l'exercici 2014 és el següent:

	<u>2014</u>	<u>2013</u>
	31/12/2014	31/12/2013
<u>ANÀLISI DE LA QUANTIA MÀXIMA D'ENDEUTAMENT</u>		
Total deute amb entitats de crèdit	11.602.942	10.608.498
Deute per avals	1.406.627	1.121.934
Deute Societats Públiques	8.281.226	9.019.019
Total Endeutament	21.290.795	20.749.451
	<u>2014</u>	<u>2013</u>
Ingressos totals liquidats 2010		12.638.295
Ingressos totals liquidats 2011	13.678.768	13.678.768
Ingressos totals liquidats 2012	11.013.868	11.013.868
Ingressos totals liquidats 2013	11.668.174	
Mitjana dels ingressos liquidats	12.120.270	12.443.644
(Total endeutament)	-21.290.795	-20.749.451
(Ingressos alienació del Patrimoni)	-	-
TOTAL BASE	12.120.270	12.443.644
Càrrega financera	1.567.363	1.717.699
Endeutament a c/t	2.871.464	2.615.260
QUANTIA MÀXIMA D'ENDEUTAMENT		
200% de la BASE	24.240.540	24.887.287
Total Endeutament	21.290.795	20.749.451
% Endeutament	88%	83%
Diferència	2.949.745	4.137.836
QUANTIA MÀXIMA DE CÀRREGA FINANCERA		
20% de la BASE	2.424.054	2.488.729
Total càrrega financera	1.567.363	1.717.699
% Càrrega financera	65%	69%
Diferència	856.691	771.029
QUANTIA MÀXIMA D'ENDEUTAMENT A C/T		
40% de la BASE	4.848.108	4.977.457
Total endeutament a c/t	2.871.464	2.615.260
% Endeutament a c/t	59%	53%
Diferència	1.976.644	2.362.197

Font: Comú de Sant Julià de Lòria
(Imports en euros)

El resultat de l'anàlisi d'aquest apartat efectuada pel Tribunal es recull a continuació:

Endeutament comunal

Es presenta a continuació l'estat de l'endeutament a 31 de desembre de 2014, calculat pel Tribunal de Comptes d'acord amb els criteris que determina la LFC en el seu capítol III, fent menció de la situació en relació als paràmetres de control que estableix aquesta mateixa Llei.

D'acord amb la Llei 32/2012, del 22 de novembre, de modificació de la Llei 10/2003, del 27 de juny, de les finances comunals, en especial en el seu article 4 l'endeutament comunal va referit a la mitjana dels ingressos totals liquidats en els pressupostos de l'Administració comunal corresponent als tres anys naturals immediatament anteriors al de formalització de les operacions, excloent-ne el mateix endeutament i els ingressos procedents de l'alienació del patrimoni.

Per a determinar aquesta magnitud de referència, el Tribunal ha ajustat els ingressos que foren retuts pel Comú amb les incidències que els afecten, en el cas que n'hi hagi, i que es van posar de manifest en la fiscalització de cadascun dels exercicis:

Concepte	2011	2012	2013
Ingressos totals liquidats	15.678.768	11.013.868	11.668.174
- Capítol IX Passius financers (ingressos)	-2.000.000	-	-
- Capítol VI Alienació d'inversió	-	-	-
Ajustaments	-	25.133	111.523
Total	13.678.768	11.039.001	11.779.697
Mitjana base de càlcul	12.165.822		

Font: Elaboració pròpia a partir d'informació del Comú
(Imports en euros)

L'endeutament es presenta calculat sobre la base dels imports disposats dels préstecs, dels crèdits, dels avals i de les garanties atorgades i calculat addicionant a les xifres anteriors els imports disponibles de les pòlisses de tresoreria contractades, donat que, com determina l'article 44.2 constitueix l'endeutament a curt termini, entre d'altres, la contractació d'operacions de tresoreria.

	Càlcul sobre imports disposats	Càlcul sobre imports formalitzzats	Paràmetres de control segons la LFC
<i>Mitjana base de càlcul</i>	12.165.822	12.165.822	
Endeutament bancari del Comú	11.772.054	13.353.458	
Deute per avals de préstecs	986.851	986.851	
Deute per avals de pòlisses	460.735	464.400	
Endeutament entitats participades	9.744.844	10.050.609	
Endeutament total	22.964.484	24.855.318	
% sobre base de càlcul	188,76%	204,30%	Màxim 200%
Càrrega financera del Comú	865.955	865.955	
Càrrega financera entitats participades	557.202	557.202	
Càrrega financera total	1.423.157	1.423.157	
% sobre base de càlcul	11,70%	11,70%	Màxim 20%
Endeutament a curt termini del Comú	1.918.596	3.500.000	
Endeutament a curt termini entitats participades	2.929.835	3.235.600	
Endeutament a curt termini	4.848.431	6.735.600	
% sobre base de càlcul	39,85%	55,36%	Màxim 40%

Font: Elaboració pròpia a partir d'informació del Comú
(Imports en euros)

El detall dels imports que s'han utilitzat per a determinar el càlcul de l'endeutament és el següent:

Concepte	Imports disposats	Imports formalitzats
Endeutament del Comú a llarg termini	9.853.458	9.853.458
- Comptabilitzat a llarg termini	9.109.313	9.109.313
- Comptabilitzat a curt termini	744.145	744.145
Endeutament del Comú a curt termini	1.918.596	3.500.000
Deute per avals de préstecs	986.851	986.851
Deute per avals de pòlisses	460.735	464.400
Endeutament de Camprabassa, SA a llarg termini (84,52%)	5.388.157	5.388.157
- Comptabilitzat a llarg termini	5.159.932	5.159.932
- Comptabilitzat a curt termini	228.225	228.225
Endeutament de Camprabassa, SA a curt termini (84,52%)	2.515.589	2.535.600
Proveïdors d'immobilitzat de Camprabassa, SA (84,52%)	1.230.731	1.230.731
Endeutament de SASECTUR, SAU a llarg termini (100%)	-	-
- Comptabilitzat a llarg termini	-	-
- Comptabilitzat a curt termini	-	-
Endeutament de SASECTUR, SAU a curt termini (100%)	294.286	500.000
Endeutament de l'Escola Bressol Laurèdia, SAU a llarg termini (100%)	196.121	196.121
- Comptabilitzat a llarg termini	136.578	136.578
- Comptabilitzat a curt termini	59.543	59.543
Endeutament de l'Escola Bressol Laurèdia, SAU a curt termini (100%)	119.960	200.000
Endeutament de la Mútua elèctrica de Sant Julià de Lòria a llarg termini (8,51%)	-	-
- Comptabilitzat a llarg termini	-	-
- Comptabilitzat a curt termini	-	-
Endeutament de la Mútua elèctrica de Sant Julià de Lòria a curt termini (8,51%)	-	-
Total endeutament	22.964.484	24.855.318
Comú, capítol 3 liquidació despeses interessos préstecs i comptes	189.698	189.698
Comú, capítol 9 liquidació despeses préstecs	676.257	676.257
Despeses financeres de Camprabassa, SA (84,52%)	267.260	267.260
Amortització de préstecs de Camprabassa, SA (84,52%)	199.637	199.637
Amortització proveïdors d'immobilitzat de Camprabassa, SA (84,52%)	-	-0
Despeses financeres de SASECTUR, SAU (100%)	14.758	14.758
Amortització de préstecs de SASECTUR, SAU (100%)	-	-
Despeses financeres de l'Escola Bressol Laurèdia, SAU (100%)	13.993	13.993
Amortització de préstecs de l'Escola Bressol Laurèdia, SAU (100%)	61.554	61.554
Despeses financeres de la Mútua elèctrica de Sant Julià de Lòria (8,51%)	-	-
Amortització de préstecs de la Mútua elèctrica de Sant Julià de Lòria (8,51%)	-	-
Total càrrega financera	1.423.157	1.423.157
Endeutament del Comú a curt termini	1.918.596	3.500.000
Endeutament de Camprabassa, SA a curt termini (84,52%)	2.515.589	2.535.600
Endeutament de SASECTUR, SAU a curt termini (100%)	294.286	500.000
Endeutament de l'Escola Bressol Laurèdia, SAU a curt termini (100%)	119.960	200.000
Endeutament de la Mútua elèctrica de Sant Julià de Lòria a curt termini (8,51%)	-	-
Total endeutament a curt termini	4.848.431	6.735.600

Font: Elaboració pròpia a partir d'informació del Comú
(Imports en euros)

De l'anàlisi anterior en resulten les incidències següents:

Càlcul de l'endeutament

L'endeutament total que mostra el Comú, recollit en el seu compte d'endeutament, en relació al que resultaria d'aplicar els conceptes previstos a la LFC, és inferior en 1.673.689 euros prenent com a base els imports disposats i inferior en 3.564.523 euros si es compara amb les quantitats formalitzades. Aquesta diferència és deguda bàsicament, a que el Comú considera la tresoreria com a menys endeutament, a que

el Comú no considera l'endeutament del proveïdor d'immobilitzat de la societat CAMPRABASSA,SA i a que el Comú no elabora els càlculs de l'endeutament d'acord amb els imports formalitzats.

La càrrega financera que mostra el Comú recollida en el seu compte d'endeutament és superior en 144.206 euros a la que resultaria d'aplicar els conceptes previstos en la LFC.

L'endeutament que mostra el Comú recollit en el seu compte d'endeutament a curt termini és inferior en 1.976.967 euros prenent com a base els imports disposats i en 3.864.136 euros si es compara amb les quantitats formalitzades. Aquesta diferència és deguda bàsicament, a que el Comú no ha considerat en el curt termini determinades operacions i a que no elabora els càlculs de l'endeutament d'acord amb els imports formalitzats.

Ratis excedits

El Comú ha excedit el seu nivell d'endeutament total en 523.674 euros i l'endeutament a curt termini en 1.869.271 euros, considerant els imports formalitzats. Aquests fets són contraris a l'establert als articles 47.1 i 47.3 de la LFC.

2.3.8. Creditors a curt termini

Aquesta rúbrica comptable presenta el següent detall a 31 de desembre de 2014:

Descripció	Saldo a 31/12/2014	Saldo a 31/12/2013	Variació
Creditors pressupostaris	728.003,11	981.075,36	-253.072,25
Creditors no pressupostaris	1.506.961,02	1.657.648,15	-150.687,13
Administracions públiques	132.560,71	135.588,02	-3.027,31
Altres creditors	4.318,34	4.023,33	295,01
Creditors a curt termini	2.371.843,18	2.778.334,86	-406.491,68

Font: Elaboració pròpia a partir d'informació del Comú
(Imports en euros)

2.3.9. Ajustaments per periodificació

Aquesta rúbrica comptable presenta el següent detall a 31 de desembre de 2014:

Descripció	Saldo a 31/12/2014	Saldo a 31/12/2013	Variació
Despeses anticipades	6.773,71	6.773,71	-
Despeses per endavant	-49.060,94	-49.060,94	-
Ajustaments per periodificació	42.287,23	42.287,23	-

Font: Elaboració pròpia a partir d'informació del Comú
(Imports en euros)

De l'anàlisi anterior en resulten les següents incidències:

Periodificació de les primes d'asseurances

El Comú no ha procedit a periodificar les despeses per assegurances imputant la despesa corresponent a l'exercici 2015 en l'exercici 2014, per tant el resultat economicopatrimonial es troba infravalorat per valor 13.525 euros.

2.4. Estat del romanent de tresoreria

L'estat retut per l'entitat ha estat el següent:

ESTAT DE ROMANENT DE TRESORERIA	Saldo a 31/12/2014		Saldo a 31/12/2013	
1(+) Drets pendents de cobrament		1.347.481,26		1.092.270,30
(+) Del pressupost corrent	686.121,33		405.984,09	
(+) De pressupostos tancats	1.818.051,35		1.665.037,43	
(+) D'operacions no pressupostàries	359.507,86		359.479,58	
(-) De cobrament dubtós	-1.516.199,28		-1.338.230,80	
(-) Drets cobrats pendents d'aplicació Definitiva	-		-	
2 (-) Obligacions pendents de pagament		2.289.462,54		2.661.497,06
(+) Del pressupost corrent	728.003,11		912.469,12	
(+) De pressupostos tancats	-		68.606,24	
(+) D'operacions no pressupostàries	1.561.459,43		1.680.421,70	
(-) Obligacions pagades pendents d'aplicació definitiva	-		-	
3(+) Fons líquids de tresoreria		182.426,39		231.044,84
I. Romanent de tresoreria afectat		27.033.745		24.879.203
II. Romanent de tresoreria no afectat		-27.793.300		-26.217.385
III. Romanent de tresoreria total (1-2+3)=(I+II)		-759.554,89		-1.338.181,92

Font: Comú de Sant Julià de Lòria
(Imports en euros)

El romanent de tresoreria és un indicador de liquiditat del Comú i és el resultat dels resultats pressupostaris, superàvits o dèficits, acumulats per l'entitat al llarg dels diferents exercicis.

Quan a la liquidació d'un exercici en resulta un romanent de tresoreria negatiu, la Llei de les finances comunals, en el seu article 82, reclama que s'adoptin mesures de sanejament de les quals espera uns efectes en el curt termini, a l'objecte de recuperar la liquiditat de les finances comunals.

El romanent de tresoreria al qual es refereix l'article 82 de la LFC s'ha de calcular d'acord amb el que disposa el PGCP, on rep la denominació de romanent de tresoreria no afectat per a diferenciar-lo de l'anomenat romanent afectat el qual es composa per aquell saldo pressupostari que és fruit d'haver liquidat uns ingressos pressupostaris de caire finalista que al tancament de l'exercici resten pendents d'aplicació a la finalitat que va motivar la seva percepció.

De la revisió d'aquest apartat es desprenen les següents observacions:

Càlcul incorrecte del romanent de tresoreria

El romanent de tresoreria que presenta el Comú incorpora en les obligacions pendents de pagament despeses meritades pendents d'aplicar al pressupost, per import de 1.453.873 euros, quan en ser despeses que tindran un reflex pressupostari futur no correspon la seva inclusió, i no inclou els saldos de les operacions de tresoreria, per import de 1.918.596 euros, les quals, en no tenir naturalesa pressupostària ha de formar part de les obligacions pendents de pagament. Això provoca que el romanent de tresoreria es vegi sobrevalorat en 464.723 euros.

Romanent de tresoreria afectat

El Comú presenta sota la rúbrica de romanent de tresoreria afectat l'import de 27.033.745 euros corresponent, entre d'altres, a l'import de les transferències rebudes del Govern i pendents d'aplicar al tancament de l'exercici al finançament d'inversions així com les quantitats recaptades en concepte de cessió obligatòria del POUP.

Els imports anteriors, amb tot, són inferiors als càlculs del Tribunal en 4.651.217 euros dels quals 1.937.264 euros corresponen a transferències pendents d'aplicar de l'exercici 2014 provinent de les aportacions de la LQTC i 2.713.953 euros de transferències dels exercicis 2012 i 2013.

D'acord amb l'anterior, el romanent de tresoreria afectat seria de 31.684.962 euros segons el següent detall:

Descripció	Import
Ingressos provinents del POUP 2007	42.234
Ingressos provinents del POUP 2008	84.145
Ingressos provinents del POUP 2009	2.347.716
Ingressos provinents del POUP 2010	80.992
Ingressos provinents del POUP 2011	278.595
Ingressos provinents del POUP 2012	64.693
Ingressos provinents del POUP 2013	113.027
Ingressos provinents del POUP 2014	72.736
Conveni remodelació entorns plaça major	344.940
Conveni complex ordenació urbanística plaça major	400.000
Transferències no aplicades 2004	1.440.595
Transferències no aplicades 2005	17.828
Transferències no aplicades 2006	1.177.177
Transferències no aplicades 2007	5.387.816
Transferències no aplicades 2008	575.854
Transferències no aplicades 2009	1.886.806
Transferències no aplicades 2010	2.958.536
Transferències no aplicades 2011	2.798.420
Transferències no aplicades 2012	3.593.979
Transferències no aplicades 2013	3.999.803
Transferències no aplicades 2014	4.019.070
Total	31.684.962

Font: Elaboració pròpia a partir d'informació del Comú
(Imports en euros)

Cal ressaltar que l'ús continuat de la pràctica per la qual els dèficits acumulats del Comú es financen mitjançant la no aplicació de les transferències de la LQTC, per formalitzar endeutaments que no es destinen a operacions de capital o per no destinar altres ingressos finalistes al que disposa la normativa urbanística, ha de ser considerat una vulneració del disposat als articles 7 de la LQTC, 46 de la LFC i 33.5 de la LGOTU podent generar responsabilitats d'acord amb el que disposa l'article 102 de la LFC.

Així mateix, l'incompliment per part del Comú del principi de suficiència, requerit per l'article 11 b) de la LFC, en la redacció que li dona la Llei 14/2007, al qual ens hem referit a la nota 2.2, comporta la manca de capacitat del Comú per a obtenir els recursos necessaris que permetin revertir la situació indicada anteriorment, en el sentit de fer possible que aquests ingressos públics es destinen a la finalitat exigida per la legislació vigent.

Romanent de tresoreria no afectat

De les observacions que es detallen anteriorment i de les que s'han descrit en diferents apartats de l'informe, en sorgeixen incidències que afecten al romanent de tresoreria retut. El detall és el següent:

Ajustos romanent de tresoreria	Deutors	Creditors	Fons líquids	Efecte sobre el RT total	Afectat	Efecte sobre el RT no afectat
Deutors de dubtós cobrament	-330.607	-	-	-330.607	-	-330.607
Periodificacions de despeses	-	-1.453.873	-	1.453.873	-	1.453.873
Obligacions pendents d'operacions no pressupostàries	-	1.918.596	-	-1.918.596	-	-1.918.596
Defecte de romanent afectat	-	-	-	-	4.651.217	-4.651.217
Total	-330.607	464.723	-	-795.330	4.651.217	-5.446.547

Font: Elaboració pròpia a partir d'informació del Comú
(Imports en euros)

Per l'anterior, a 31 de desembre de 2014, el romanent de tresoreria per a despeses generals o no afectat del Comú seria negatiu 33.239.847 de euros.

Romanent de tresoreria no afectat negatiu

En l'apartat 2.1.1 es fa referència a que el Comú presenta durant els últims nou exercicis un romanent de tresoreria no afectat negatiu; no tenim constància que el Comú hagi adoptat les mesures correctores indicades a l'article 82 de la LFC.

2.5. Contractació pública

De la revisió que s'ha dut a terme relativa a la licitació i execució dels contractes administratius s'han observat els següents incompliments:

Registre de contractes

Tot i que el Comú disposa d'un registre de contractes, aquest no inclou la informació necessària que faciliti el seu control, tal com està previst en l'article 65 de la LCP.

Manca de formalització de contractes

De la revisió d'expedients de contractació s'han detectat adjudicacions pels les quals no s'ha formalitzat el corresponent contracte, fet que és contrari al que disposa l'art. 23 de la LCP.

Aquest fet s'ha observat en la contractació del condicionament de la carretera secundària núm. 111 PK8+500, al PK10+000 i en l'adquisició d'un túmul.

Fraccionament de l'objecte del contracte

Durant l'exercici 2014, s'ha contractat de forma directa, materials i arrendaments de carpes per a fires a l'empresa GR Distribucions per un total de 29.775 euros, havent-se fraccionat l'objecte dels contractes eludint el principi de concurrència que ha de regir la contractació pública. Cal indicar que un nombre elevat d'aquestes factures, per import de 16.647 euros, són del mes de gener de 2014 emeses i tramitades amb molta anterioritat a les fires per les que s'haurien contractat els serveis.

Signatura del contracte amb anterioritat a l'aprovació de l'adjudicació

L'entitat va adjudicar de forma directa a Andorrana d'Animació, a Unió Ràdio del Pirineu Cadena Ser i a la Gresca SLU els espectacles d'animació de la Festa Major de Sant Julià de Lòria per valor de 54.174 euros, 18.915 euros i 11.913 euros respectivament. La contractació dels mateixos es va aprovar, per Junta de govern amb posterioritat a la signatura dels contractes corresponents fet que contradiu l'estipulat en la LCP.

Verificació de la legitimació per a contractar

De la informació revisada s'observa com l'entitat avalua la legitimitat per a contractar mitjançant l'obtenció d'una declaració genèrica responsable del licitador de no trobar-se en cap causa que ho impedeixi. Aquest procediment pot ser considerat poc eficaç pel que es recomana que es requereixi una declaració explícita i responsable dels empresaris conforme no es troben en cap del supòsits tipificats, a més dels que deriven de l'article 7 de la LCP, els relatius a l'article 115 del Codi de l'Administració i pel Capítol primer i quart dels Delictes contra la funció pública de la Llei qualificada del codi penal, en allò que afecten a la legitimació per a contractar, així com duguí a terme consultes en registres públics.

2.6. Altres aspectes a destacar

Així mateix, de la revisió efectuada s'han observat els següents aspectes a fer menció:

Remissió de comptes

L'article 13.1 de la Llei del Tribunal de Comptes de 13 d'abril de 2000 estableix que els comuns han de remetre directament al Tribunal de Comptes els seus comptes, així com els dels òrgans i de les societats públiques que en depenen, abans de l'1 d'abril de l'any següent al del tancament de cada exercici.

Els estats i comptes anuals han estat tramesos al Tribunal de Comptes en data 29 d'abril de 2015.

Economicitat i eficiència de la despesa pública

L'article 84 de la LFC estableix com a finalitats de la gestió de la despesa comunal, a més de les preteses en les actuacions que s'impulsen pels òrgans de govern, els objectius d'economicitat i eficiència establint per a la seva supervisió i mesura els controls pressupostaris de legalitat, oportunitat econòmica, control financer, control d'eficàcia i control polític.

En relació a l'esmentat, el Comú no té recollits de forma explícita els objectius o els resultats que s'espera obtenir amb les accions que deriven del pressupost aprovat. Aquest fet, a més d'impedir el control d'eficàcia previst a l'article 88 de la LFC, desvirtua el pressupost com el mecanisme d'assignació de recursos per a la consecució de les finalitat preteses pels programes d'actuació dels òrgans de govern comunals.

En relació als mecanismes de mesura i control dels principis d'economicitat i eficiència indicats, així com aquells que se'n deriven del pressupost aprovat pel Ple del Comú es formulen les següents observacions:

- El Comú no disposa d'eines d'informació i seguiment centralitzades relacionades amb la planificació, execució i avaluació de les inversions.
- No consta que s'analitzi l'adequació del finançament a la inversió que es projecta.
- No s'observen ordres o disposicions que s'hagin dictat com a mesura correctiva que derivi directament de desviacions de costos i de terminis que s'hagin produït.
- No es disposa d'un sistema eficaç de comptabilitat de costos dels serveis i activitat que es presten que aportin informació suficient per a la presa de decisions en relació als objectius d'economia i eficiència.

Polítiques i pràctiques mediambientals

Les polítiques que duen a terme les administracions públiques poden tenir impacte en el medi ambient el qual, als efectes de l'abast de la fiscalització del Tribunal, pot comportar la necessitat d'introduir en els comptes que es reten, costos, passius o

provisions per atendre a les contingències derivades de les seves actuacions o poden comportar la desvalorització de béns i altres actius de l'entitat.

Igualment, en el marc de l'avaluació del compliment de les normes que li són d'aplicació, pertoca al Tribunal conèixer i analitzar les iniciatives per a prevenir, minorar o pal·liar els efectes mediambientals de les seves activitats.

En aquest sentit, el Comú, atenent a les competències legalment atribuïdes que gestiona, desenvolupa activitats que poden tenir efectes rellevants sobre el medi ambient.

De la informació analitzada s'ha observat l'existència de compromisos, plans, programes, i recursos destinats a atendre objectius de caire mediambiental.

Igualment, si bé no és objecte d'aquests treball avaluar-ne la seva eficàcia, s'han observat actuacions en diversos camps dels quals en destaca:

- Sistema parroquial de recollida selectiva i reciclatge de residus.
- Sistema de tractament d'aigües residuals de la parròquia.
- Tractament d'aqüífers i aigua potable.
- Actuacions per la reducció del consum energètic i d'aigua a la parròquia i la promoció de les energies renovables.
- Mecanismes de protecció de boscos, camins, fauna, flora, parcs i jardins.
- Pla de parcs naturals.
- Promoció, formació i actes per la divulgació del medi ambient.
- Contaminació acústica, lumínica i atmosfèrica.
- Gestió del sòl i territori.

2.7. Evolució de les magnituds i ratis principals

Es presenta a continuació l'evolució de les magnituds i ratis principals de la gestió econòmicofinancera de l'entitat:

Resum pressupost inicial d'ingressos

Pressupost d'ingressos	Pressupost 2008	Pressupost 2009	Pressupost 2010	Pressupost 2011	Pressupost 2012	Pressupost 2013	Pressupost 2014
1. Impostos directes	2.963.131	2.198.999	2.204.263	2.293.501	2.207.000	2.243.000	1.999.647
2. Impostos indirectes	496.401	341.561	275.375	350.000	300.000	200.000	30.000
3. Taxes i altres ingressos	4.701.772	6.458.746	4.871.312	4.319.166	2.828.101	2.605.965	2.452.130
4. Transferències corrents	1.570.802	1.526.670	1.273.784	1.296.939	1.360.530	1.602.856	1.594.856
5. Ingressos patrimonials	229.235	68.924	66.049	65.180	60.566	60.040	62.050
Ingressos corrents	9.961.341	10.594.900	8.690.783	8.324.786	6.756.197	6.711.861	6.138.683
7. Transferències de capital	5.495.278	5.196.138	4.184.412	4.275.754	4.522.122	5.491.424	5.491.424
Ingressos de capital	5.495.278	5.196.138	4.184.412	4.275.754	4.522.122	5.491.424	5.491.424
Total ingressos	15.456.619	15.791.038	12.875.195	12.600.540	11.278.319	12.203.285	11.630.107

Font: Elaboració pròpia a partir d'informació del Comú
(Imports en euros)

Resum pressupost inicial de despeses

Pressupost de despeses	Pressupost 2008	Pressupost 2009	Pressupost 2010	Pressupost 2011	Pressupost 2012	Pressupost 2013	Pressupost 2014
1. Despeses de personal	4.631.791	5.110.165	5.249.570	5.249.570	5.228.010	5.070.856	4.834.794
2. Consum de béns corrents i serveis	4.236.600	4.204.745	3.525.888	3.436.680	3.346.883	3.445.460	3.536.112
3. Despeses financeres	674.251	776.361	316.135	315.432	445.943	295.925	307.261
4. Transferències corrents	368.699	503.629	508.166	404.962	828.338	924.170	992.454
Despeses corrents	9.911.341	10.594.900	9.599.759	9.406.644	9.849.174	9.736.411	9.670.621
6. Inversions reals	2.315.523	2.660.176	2.360.282	2.291.903	836.694	1.616.101	1.186.498
7. Transferències de capital	50.000	-	-	-	-	-	-
8. Actius financers	1.697.183	365.000	365.000	-	-	-	-
9. Passius financers	1.482.572	2.170.962	550.154	543.467	592.451	667.058	675.548
Despeses de capital	5.545.278	5.196.138	3.275.436	2.835.370	1.429.145	2.283.159	1.862.046
Total despeses	15.456.619	15.791.038	12.875.195	12.242.014	11.278.319	12.019.570	11.532.667

Font: Elaboració pròpia a partir d'informació del Comú
(Imports en euros)

Evolució del pressupost



Font: Elaboració pròpia a partir d'informació del Comú
(Imports en euros)

Resum de la liquidació del pressupost d'ingressos

Pressupost d'ingressos	Liquidat 2008	Liquidat 2009	Liquidat 2010	Liquidat 2011	Liquidat 2012	Liquidat 2013	Liquidat 2014
1. Impostos directes	2.282.395	2.471.757	2.213.133	3.417.619	2.304.605	1.984.496	2.035.682
2. Impostos indirectes	529.714	304.645	300.885	257.037	286.415	43.249	468.086
3. Taxes i altres ingressos	3.487.508	5.715.915	3.360.721	3.237.436	2.456.609	2.420.432	2.494.001
4. Transferències corrents	1.837.860	1.522.918	1.524.621	1.525.219	1.358.956	1.609.093	1.609.341
5. Ingressos patrimonials	91.341	68.218	58.842	61.364	64.406	51.316	51.670
Ingressos corrents	8.228.818	10.083.453	7.458.202	8.498.675	6.470.991	6.108.586	6.658.780
7. Transferències de capital	5.305.063	5.180.093	5.180.094	5.180.094	4.542.877	5.559.588	5.570.323
9. Passius financers	-	-	-	2.000.000	-	-	-
Ingressos de capital	5.305.063	5.180.093	5.180.094	7.180.094	4.542.877	5.559.588	5.570.323
Total ingressos	13.533.881	15.263.546	12.638.296	15.678.769	11.013.868	11.668.174	12.229.103

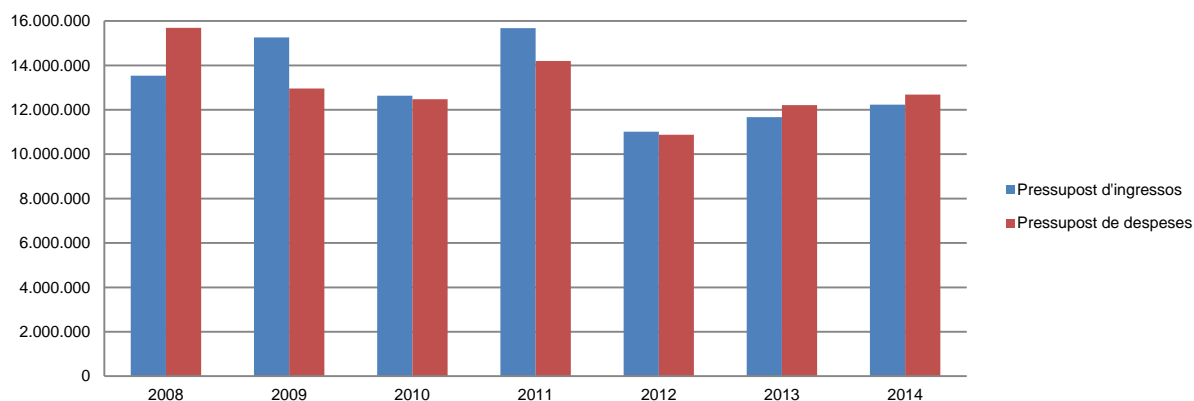
Font: Elaboració pròpia a partir d'informació del Comú
(Imports en euros)

Resum de la liquidació del pressupost de despeses

Pressupost de despeses	Liquidat 2008	Liquidat 2009	Liquidat 2010	Liquidat 2011	Liquidat 2012	Liquidat 2013	Liquidat 2014
1. Despeses de personal	4.844.040	4.881.458	5.013.494	5.003.678	4.862.186	4.716.958	4.520.408
2. Consum de béns corrents i serveis	4.721.926	3.725.764	3.270.942	3.239.224	2.965.345	3.029.127	3.365.397
3. Despeses financeres	742.931	559.716	239.334	265.901	355.353	214.516	204.390
4. Transferències corrents	351.075	486.825	1.484.907	1.091.836	832.012	832.822	1.006.282
Despeses corrents	10.659.972	9.653.763	10.008.677	9.600.639	9.014.896	8.793.423	9.096.477
6. Inversions reals	2.634.741	2.217.409	1.913.397	2.078.448	635.630	1.144.350	1.152.261
8. Actius financers	1.991.920	656.937	5.502	2.000.005	635.000	1.605.000	1.760.000
9. Passius financers	406.685	430.126	549.995	517.786	592.443	667.058	676.257
Despeses de capital	5.033.346	3.304.472	2.468.894	4.596.239	1.863.073	3.416.408	3.588.518
Total despeses	15.693.318	12.958.235	12.477.571	14.196.878	10.877.969	12.209.831	12.684.995

Font: Elaboració pròpia a partir d'informació del Comú
(Imports en euros)

Evolució liquidació del pressupost



Font: Elaboració pròpia a partir d'informació del Comú
(Imports en euros)

Resultat pressupostari

Descripció	2008	2009	2010	2011	2012	2013	2014
Ingressos corrents	8.228.818	10.083.453	7.458.202	8.498.675	6.470.991	6.108.586	6.658.780
Despeses corrents	10.659.972	9.653.763	10.008.677	9.600.639	9.014.896	8.793.423	9.096.477
Resultat corrent	-2.431.154	429.690	-2.550.475	-1.101.964	-2.543.905	-2.684.837	-2.437.697
Ingressos de capital	5.305.063	5.180.093	5.180.094	7.180.094	4.542.877	5.559.588	5.570.323
Despeses de capital	5.033.346	3.304.472	2.468.894	4.596.239	1.863.073	3.416.408	3.588.518
Resultat de capital	271.717	1.875.621	2.711.200	2.583.855	2.679.804	2.143.180	1.981.805
Resultat pressupostari	-2.159.437	2.305.311	160.725	1.481.891	135.899	-541.657	-455.892

Font: Elaboració pròpia a partir d'informació del Comú
(Imports en euros)

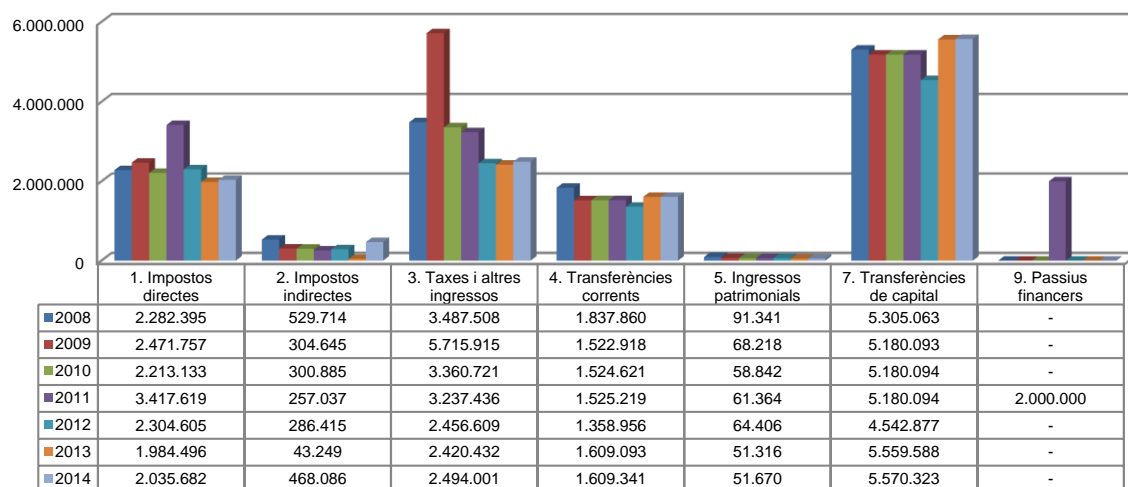
Resultat pressupostari



Font: Elaboració pròpia a partir d'informació del Comú
(Imports en euros)

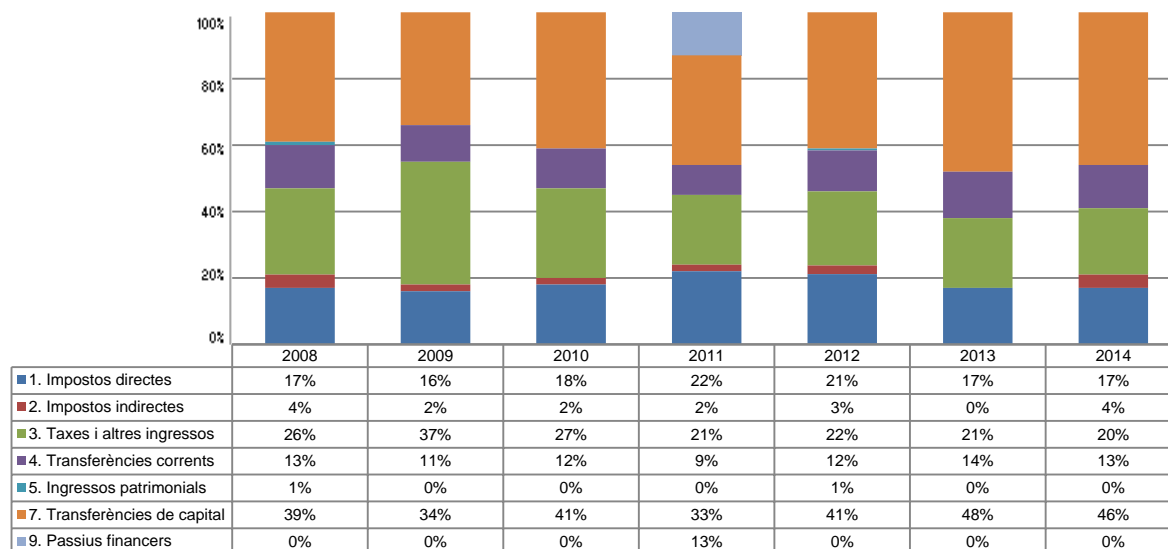
La distribució de les liquidacions d'ingressos i despeses dels darrers exercicis es representa gràficament en els quadres següents:

Liquidació pressupost ingressos valor absolut



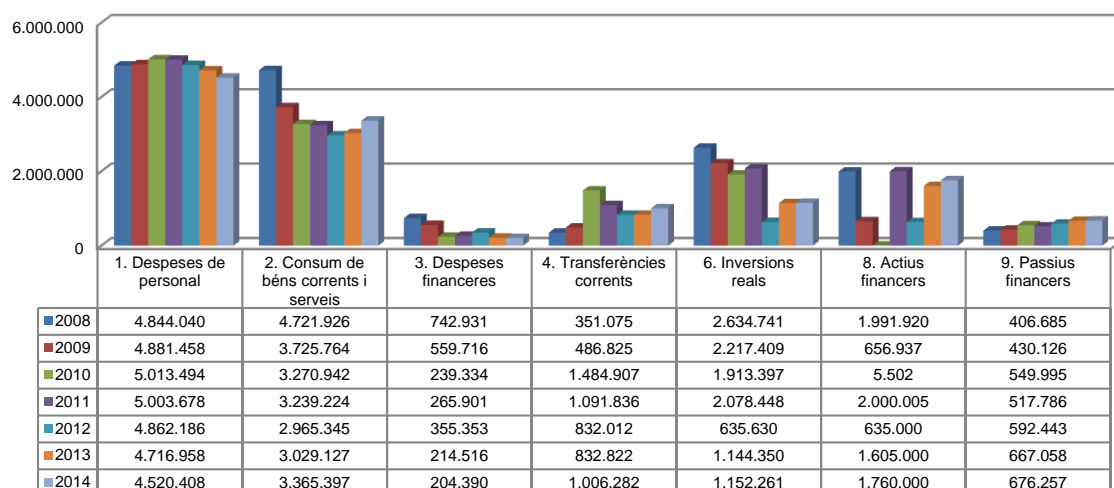
Font: Elaboració pròpia a partir d'informació del Comú
(Imports en euros)

Liquidació pressupost ingressos valor relatiu



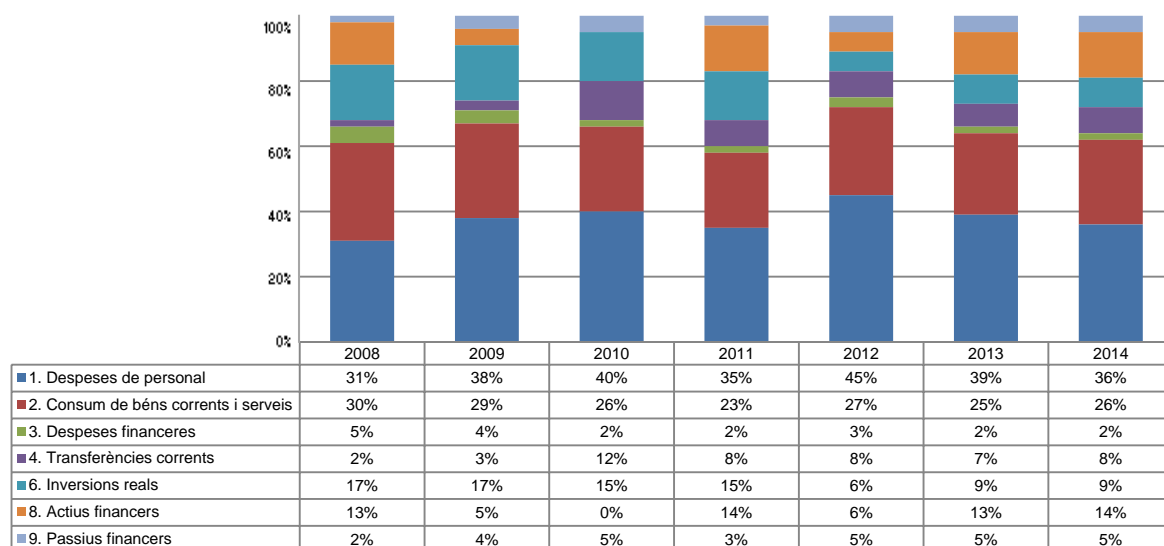
Font: Elaboració pròpia a partir d'informació del Comú

Liquidació pressupost despeses valor absolut



Font: Elaboració pròpia a partir d'informació del Comú
(Imports en euros)

Liquidació pressupost despeses valor relatiu



Font: Elaboració pròpia a partir d'informació del Comú

Resultat pressupostari i romanent de tresoreria

Es presenta a continuació l'evolució del resultat pressupostari:

Descripció	2008	2009	2010	2011	2012	2013	2014
Total ingressos liquidats	13.533.881	15.263.546	12.638.296	15.678.769	11.013.868	11.668.174	12.229.103
Total despeses liquidades	15.693.318	12.958.235	12.477.571	14.196.878	10.877.969	12.209.831	12.684.995
Resultat pressupostari	-2.159.437	2.305.311	160.725	1.481.891	135.899	-541.657	-455.892

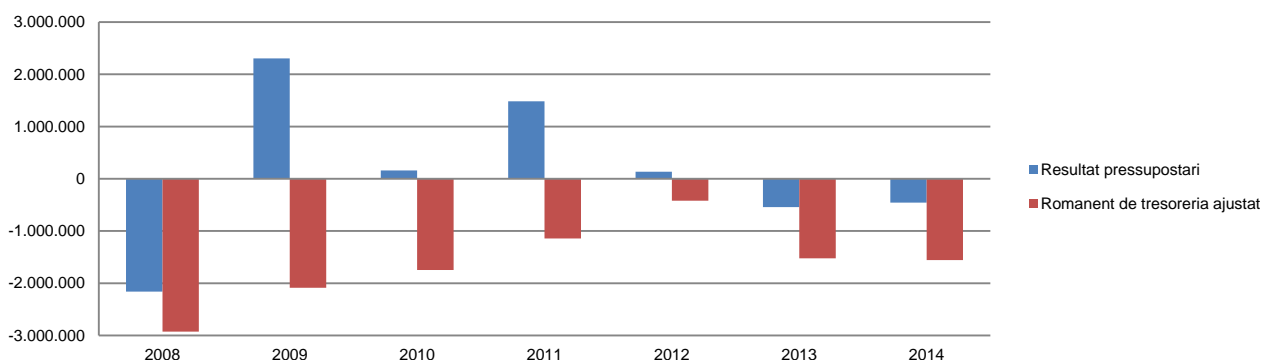
Font: Elaboració pròpia a partir d'informació del Comú
(Imports en euros)

La variació i evolució del romanent de tresoreria considerant, en cas que n'hi hagi, aquelles incidències més significatives detectades i indicades en els corresponents informes de fiscalització presenta el següent detall:

Descripció	RT Ajustat 2008	RT Ajustat 2009	RT Ajustat 2010	RT Ajustat 2011	RT Ajustat 2012	RT Ajustat 2013	RT Ajustat 2014
1. (+) Drets pendents de cobrament	877.828	560.105	78.110	1.031.031	1.052.289	907.432	1.016.874
2. (-) Obligacions pendents de pagament	-2.625.900	-2.173.809	-2.250.683	-2.828.679	-2.623.540	-2.661.497	-2.754.186
3. (+) Fons líquids	-1.176.558	-471.903	427.451	654.696	1.152.101	231.045	182.426
Romanent de tresoreria total (1-2+3)	-2.924.630	-2.085.607	-1.745.122	-1.142.952	-419.150	-1.523.020	-1.554.886
I. Romanent de tresoreria afectat	9.486.899	13.910.660	16.744.639	19.821.654	23.480.327	27.593.156	31.684.962
II. Romanent de tresoreria no afectat	-12.411.529	-15.996.267	-18.489.761	-20.964.606	-23.899.477	-29.116.176	-33.239.848
Romanent de tresoreria total (I+II)	-2.924.630	-2.085.607	-1.745.122	-1.142.952	-419.150	-1.523.020	-1.554.886

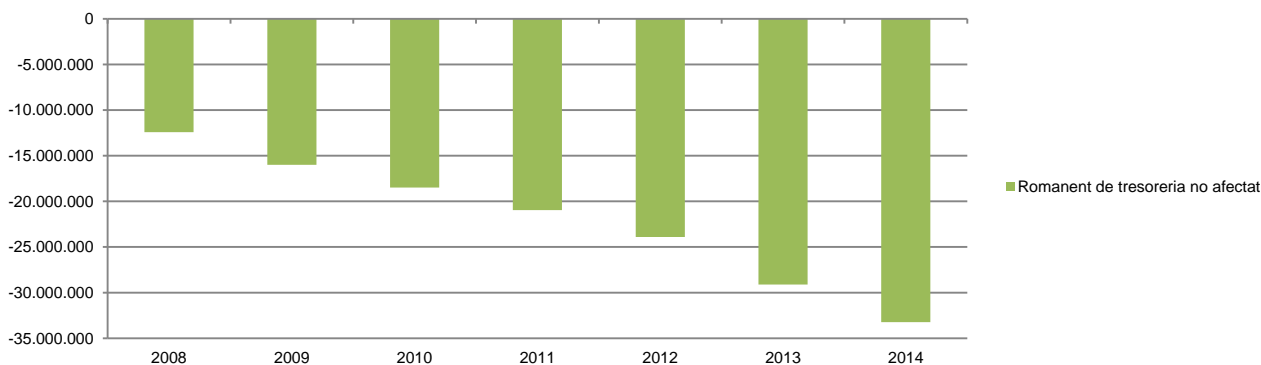
Font: Elaboració pròpia a partir d'informació del Comú
(Imports en euros)

Evolució resultat pressupostari i romanent de tresoreria



Font: Elaboració pròpia a partir d'informació del Comú
(Imports en euros)

Evolució romanent de tresoreria no afectat



Font: Elaboració pròpia a partir d'informació del Comú
(Imports en euros)

Evolució detallada romanent de tresoreria

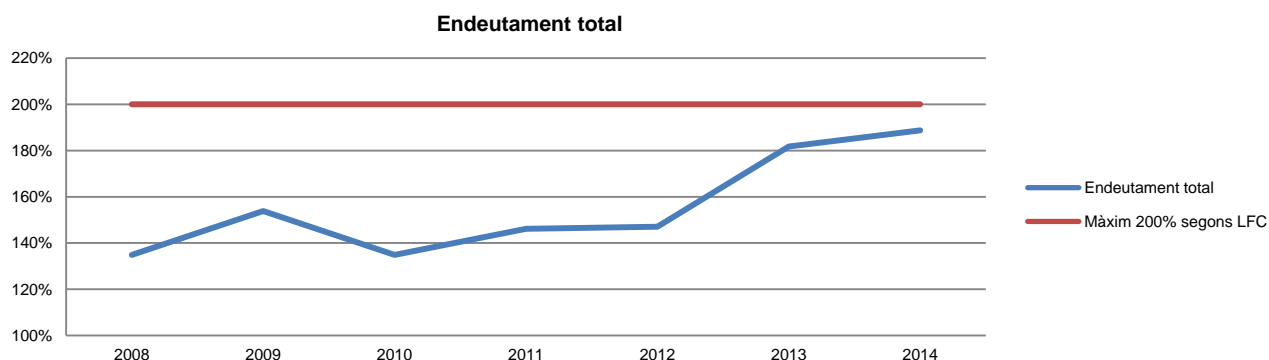


Font: Elaboració pròpia a partir d'informació del Comú
(Imports en euros)

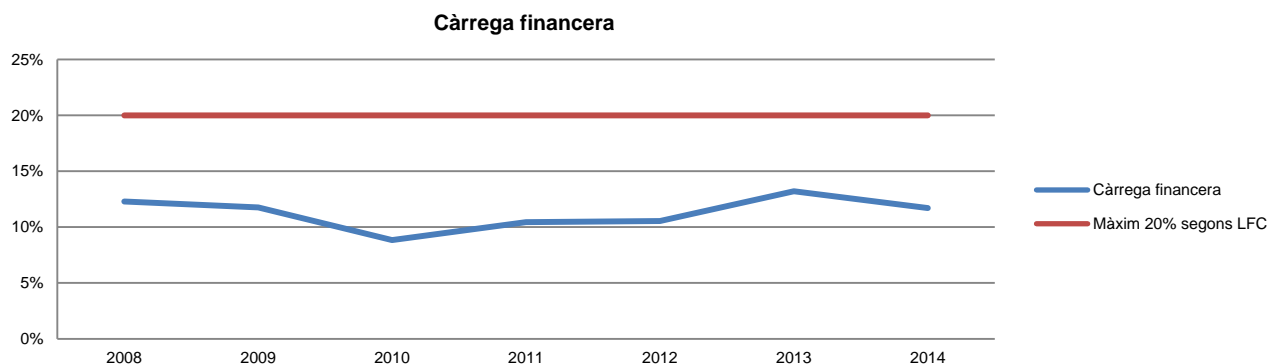
Quadre d'endeutament

	2008	2009	2010	2011	2012	2013	2014
Total base de càlcul	15.181.132	13.533.880	15.263.545	12.638.295	13.860.203	12.443.644	12.165.822
Endeutament bancari del Comú	12.685.913	11.541.257	11.272.780	11.798.168	11.600.843	11.164.703	11.772.054
Avals atorgats	-	-	-	667.675	978.747	1.123.996	1.447.586
Endeutament entitats participades	7.789.773	9.277.875	9.311.625	6.009.032	7.799.389	10.328.644	9.744.844
Endeutament total	20.475.686	20.819.132	20.584.405	18.474.875	20.378.979	22.617.343	22.964.484
% sobre base de càlcul. Màxim 200%	134,86%	153,83%	134,86%	146,18%	147,03%	181,76%	188,76%
Càrrega financera del Comú	1.135.073	975.720	775.701	769.853	933.301	867.627	865.955
Càrrega financera entitats participades	730.955	615.566	573.259	549.671	527.735	776.488	557.202
Càrrega financera total	1.866.028	1.591.286	1.348.960	1.319.524	1.461.036	1.644.115	1.423.157
% sobre base de càlcul. Màxim 20%	12,29%	11,76%	8,84%	10,44%	10,54%	13,21%	11,70%
Endeutament a curt termini del Comú	1.398.791	684.261	965.779	-	302.926	628.584	1.918.596
Endeutament a curt termini entitats participades	4.103.893	5.921.368	6.353.382	3.750.705	5.892.424	4.308.886	2.929.835
Endeutament a curt termini	5.502.684	6.605.629	7.319.161	3.750.705	6.195.350	4.937.470	4.848.431
% sobre base de càlcul. Màxim 40%	36,25%	48,81%	47,95%	29,68%	44,70%	39,68%	39,85%

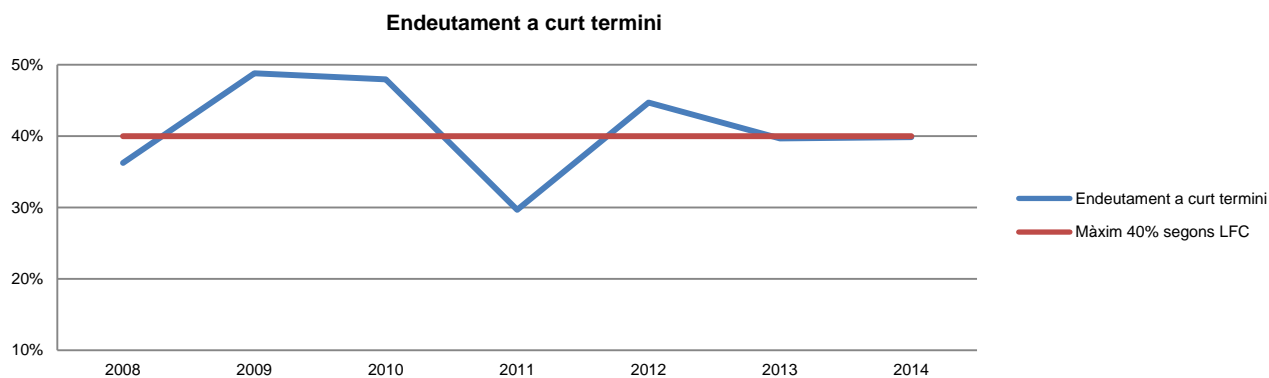
Font: Elaboració pròpia a partir d'informació del Comú
(Imports en euros)



Font: Elaboració pròpia a partir d'informació del Comú



Font: Elaboració pròpia a partir d'informació del Comú



Font: Elaboració pròpia a partir d'informació del Comú

Indicadors i ratis

Indicadors pressupostaris		Exercici 2010	Exercici 2011	Exercici 2012	Exercici 2013	Exercici 2014
Grau de modificacions del pressupost (La proximitat al 0% mostra una menor necessitat de modificar les previsions inicials estimades)	= $\frac{\text{Modificacions del pressupost}}{\text{Previsions inicials}}$	9,3%	25,9%	14,3%	21,8%	24,6%
Grau de liquidació de drets (Mostra el grau de realització dels ingressos previstos. La proximitat al 100% indica una bona previsió d'ingressos)	= $\frac{\text{Drets liquidats}}{\text{Previsions definitives d'ingressos - Incorporació del romanent de tresoreria}}$	98,2%	107,4%	97,7%	95,6%	105,2%
Grau de liquidació d'obligacions (Mostra el grau de realització de les despeses previstes. No hauria d'excedir el 100%)	= $\frac{\text{Obligacions liquidades}}{\text{Previsions definitives de despeses}}$	88,7%	92,1%	84,4%	83,4%	88,3%
% que representen les despeses de personal (% que representen les despeses de personal sobre el total de despeses de l'exercici. Caldria considerar que un valor superior al 40% podria ser indicatiu d'una possible estructura de personal sobre dimensionada)	= $\frac{\text{Obligacions liquidades capítol 1}}{\text{Obligacions liquidades totals}}$	40,2%	35,2%	44,7%	38,6%	35,6%
% que representen les despeses corrents (% que representen les despeses en béns corrents i serveis de titularitat de l'entitat sobre el total de despeses de l'exercici)	= $\frac{\text{Obligacions liquidades capítol 2}}{\text{Obligacions liquidades totals}}$	26,2%	22,8%	27,3%	24,8%	26,5%
% que representa les despeses per transferències corrents	= $\frac{\text{Obligacions liquidades capítol 4}}{\text{Obligacions liquidades totals}}$	11,9%	7,7%	7,6%	6,8%	7,9%
Esforç inversor (% de despeses que corresponen a la realització d'inversions en l'exercici. La realització d'inversions es troba relacionada amb l'adquisició, ampliació, conservació o millora de les infraestructures i béns de capital)	= $\frac{\text{Obligacions liquidades capítol 6}}{\text{Obligacions liquidades totals}}$	15,3%	14,6%	5,8%	9,4%	9,1%
Estalvi brut (El seu valor ha de ser positiu. Capacitat dels ingressos corrents per finançar despeses de capital)	= $\frac{\text{(Drets liquidats operacions corrents - obligacions liquidades op. Corrents)}}{\text{Drets liquidats operacions corrents}}$	-34,2%	-13,0%	-39,3%	-44,0%	-36,6%
Estalvi net (El seu valor ha de ser positiu. Un valor negatiu indica que no es disposa de recursos corrents suficients per finançar l'amortització del deute formalitzat)	= $\frac{\text{(Drets liquidats operacions corrents - obligacions liquidades op. Corrents - passius financers)}}{\text{Drets liquidats operacions corrents}}$	-41,6%	-19,1%	-48,5%	-54,9%	-46,8%
Autonomia (Capacitat de finançament sense transferències externes. No inclosos capítols 4 i 7)	= $\frac{\text{Drets liquidats totals - transferències}}{\text{Drets liquidats totals}}$	46,9%	57,2%	46,4%	38,6%	41,3%
Autonomia fiscal (Capacitat de finançament amb els tributs liquidats)	= $\frac{\text{Drets liquidats tributs (cap. 1, 2 i 3)}}{\text{Drets liquidats totals}}$	46,5%	44,1%	45,8%	38,1%	40,9%
Ratis per habitants		Exercici 2010	Exercici 2011	Exercici 2012	Exercici 2013	Exercici 2014
Població: nombre d'habitants	Segons departament d'Estadística	9.706	9.051	9.063	9.101	9.270
Ingressos tributaris per habitant	= $\frac{\text{Drets liquidats tributs (cap. 1, 2 i 3)}}{\text{Població}}$	605	764	557	489	539
Despeses per habitant	= $\frac{\text{Obligacions reconegudes}}{\text{Població}}$	1.286	1.569	1.200	1.342	1.368
Endeutament per habitant (Comú més entitats participades)	= $\frac{\text{Endeutament total}}{\text{Població}}$	2.121	2.041	2.249	2.485	2.477
Càrrega financera per habitant (Comú més entitats participades)	= $\frac{\text{Despesa financera total}}{\text{Població}}$	42	50	57	52	52
Ratis de liquiditat		Exercici 2010	Exercici 2011	Exercici 2012	Exercici 2013	Exercici 2014
Fons de maniobra (Hauria de tenir valor positiu)	= Actiu corrent - Passiu corrent	-2.135.621	-1.444.200	-1.778.410	-2.638.514	-3.422.295
Rati de liquiditat (El valor hauria de fluctuar entre el 150% i 200%)	= $\frac{\text{Actiu corrent}}{\text{Passiu corrent}}$	44,7%	58,9%	58,3%	34,8%	32,0%
Rati de tresoreria (Valor pròxim al 100%)	= $\frac{\text{Efectiu i altres actius líquids equivalents}}{\text{Passiu corrent}}$	9,8%	18,6%	27,0%	5,7%	3,6%

Font: Elaboració pròpia a partir d'informació del Comú (Imports en euros)

3. OBSERVACIONS I RECOMANACIONS

Relatives a la comptabilitat pública

- Contràriament al que disposa l'article 64.2 de la LFC, el Comú ha transferit fons en concepte de préstec a la societat CAMPRABASSA per import de 580.000 euros amb anterioritat a l'aprovació d'aquest préstec per part del Consell del Comú. Aquests fons, juntament amb transferències posteriors per import de 290.000 euros, no disposaven de crèdit pressupostari adequat i suficient en el moment de la seva transferència. (nota 2.2.11)
- La provisió per depreciació efectuada pel Comú, estaria infravalorada en 1.677.394 euros si es comparen els imports pels quals figuren enregistrats en l'actiu del Comú les inversions financeres en les seves entitats dependents, amb l'import comptable del patrimoni d'aquestes entitats que és atribuïble a l'entitat atenent la participació. (nota 2.3.2)

Relatives a l'endeutament

- L'endeutament que mostra el Comú, recollit en el seu compte d'endeutament, en relació al que resultaria d'aplicar els conceptes previstos a la LFC, és inferior en 1.673.689 euros prenent com a base els imports disposats i inferior en 3.564.523 euros si es compara amb les quantitats formalitzades. Per la seva part, la càrrega financera és superior en 144.206 euros a la que resultaria d'aplicar els conceptes previstos en la LFC i l'endeutament a curt termini és inferior en 1.976.967 euros prenent com a base els imports disposats i en 3.864.136 euros si es compara amb les quantitats formalitzades. (nota 2.3.7)
- El Comú ha excedit el seu nivell d'endeutament total en 523.674 euros i l'endeutament a curt termini en 1.869.271 euros, considerant els imports formalitzats. Aquests fets són contraris a l'establert a l'article 47.1 i 47.3 de la LFC. (nota 2.3.7)

Relatives a la contractació pública

- S'han detectat dos supòsits en els quals no s'ha formalitzat el contracte corresponent a l'adjudicació efectuada, contràriament al que disposa l'article 23 de la LCP. (nota 2.5)
- Durant l'exercici 2014, s'ha contractat de forma directa, materials i arrendaments de carpes per a fires a l'empresa GR Distribucions per un total de 29.775 euros, havent-se fraccionat l'objecte dels contractes eludint el principi de concurrència que ha de regir la contractació pública. (nota 2.5)
- S'han detectat tres contractes els quals s'han formalitzat amb anterioritat a la seva adjudicació per part de la Junta de Govern comunal. (nota 2.5)

Altres observacions

- S'ha detectat una manca de control intern en el subministrament de carburant del sortidor de la deixalleria atès que es subministra a vehicles no autoritzats d'empreses comunals. En la mostra analitzada s'ha observat subministraments a aquests vehicles que superen el 20% del total dels consums, sense que aquests costos hagin estat repercutits a la societat titular dels vehicles. (nota 2.2.8)
- El Comú té deutes tributaris pendents de cobrament per un import de 154.890 euros els quals no s'han lliurat a la Batllia i no se'n coneixen les actuacions tendents a fer efectiu el seu cobrament, pel que podrien haver prescrit. Aquests fets són susceptibles de responsabilitat en els termes que preveu l'article 101 de la LFC. (nota 2.3.3)

4. OBSERVACIONS I RECOMANACIONS D'ANYS ANTERIORS

Les observacions i recomanacions formulades en exercicis anteriors, que deriven de fets que segueixen pendents o de pràctiques que s'han mantingut en aquest exercici, amb les corresponents matisacions o actualitzacions en el cas que n'hi hagi, es recullen a continuació:

Relatives a la comptabilitat pública

- Els comptes retuts no inclouen l'estat relatiu al compte de patrimoni, tal i com ho requereix l'article 97 de la LFC. (notes 1.5 i 2.3.1)
- L'entitat no disposa dels càlculs tècnics previstos per la norma de valoració 4a del PGCP, als efectes de determinar la correcció valorativa per les inversions destinades a l'ús general. (notes 1.5 i 2.3.1)
- En l'exercici 2014, el Comú ha presentat un dèficit significatiu de les seves operacions corrents per import de 3.531.938 euros amb els imports del pressupost inicial, de 3.890.004 euros amb els imports del pressupost definitiu i de 2.437.696 euros amb els imports liquidats, representant el 37% dels ingressos ordinaris liquidats. Aquest fet posa de manifest un dèficit pressupostari estructural del Comú, el qual és contrari al principi de suficiència que ha de regir la gestió pressupostària de les administracions públiques, recollit a l'article 4 de la Llei 14/2007. (notes 2.1.1 i 2.2)
- Tot i que l'entitat ve presentant des de l'exercici 2003, romanents de tresoreria negatius, no tenim constància que el Comú hagi acomplert l'establert a l'article 82 de la LFC. (nota 2.1.1)
- Durant l'exercici s'han aprovat modificacions pressupostàries per incorporacions de romanents de crèdit, per import de 1.354.374 euros sense disposar de finançament específic. Així mateix, ha registrat suplementos de crèdit i crèdits extraordinaris, que ascendeixen a 1.440.000 euros, finançats amb major endeutament. Atès que les operacions d'endeutament no s'han formalitzat, s'ha provocat un dèficit en les previsions definitives del pressupost per les quanties abans indicades. (nota 2.1.2)

- Contràriament al disposat en el PGCP i a la LFC, el Comú no ha enregistat comptablement les operacions que afecten a l'estat d'ingressos de les modificacions pressupostàries. (nota 2.1.2)
- Tot i que es fa un seguiment comptable dels cobraments i pagaments corresponents a pressupostos tancats anteriors al que és objecte d'aquesta fiscalització, en la liquidació pressupostària de l'exercici 2014 només hi figuren els cobraments i pagaments efectuats fins a 31 de desembre de 2014 quan, d'acord amb la LFC hauria d'incloure també els cobraments i els pagaments efectuats fins a 31 de gener de 2015 que han estat originats per operacions generades abans del 31 de desembre de 2014. (nota 2.2)
- Les nòmines del personal es registren pressupostàriament acumulant en un sol acte les fases ACLOP, tot i que a l'inici de l'exercici l'entitat té compromeses les despeses de personal per aquelles persones les quals presten els seus serveis per a tot l'exercici o, en el seu cas, fins a l'extinció del contracte. Aquesta pràctica, a més de ser contrària al disposat a l'article 79 de la LFC, provoca que el pressupost no s'utilitzi com l'eina de gestió que garanteix l'acompliment del principi d'especialitat quantitativa. (nota 2.2.7)
- Contràriament al que estableix el principi d'universalitat regulat a l'article 62 de la LFC, el Comú no ha donat reflex comptable ni pressupostari als ingressos i les despeses relacionades amb la contractació de persones el cost de les quals era subvencionat per l'Administració general, per un import global de 87.128 euros. (nota 2.2.7)
- No s'ha respectat el principi d'especialitat qualitativa, recollit a l'article 64 de la LFC, en registres d'operacions que assumeix el Comú per compte de les societats participades, per un import conjunt de 287.132 euros. (nota 2.2.9)
- La valoració de les accions que l'entitat comunal té de la SOCIETAT EXPLOTADORA DEL CAMP DE NEU DE LA RABASSA, SA, està condicionada per la incertesa significativa sobre la capacitat de la societat per continuar amb les seves operacions, la qual vindrà determinada pel compliment del pla de negoci que la societat ha realitzat pel període comprès del 2014 al 2038 i pel recolzament financer que pugui rebre de l'entitat comunal com a soci majoritari. En aquest sentit cal indicar que la societat ha presentat en els darrers exercicis resultats negatius, presentant un fons de maniobra negatiu de 10,2 milions d'euros, a 31 de desembre de 2014, i 7,6 a 31 de desembre de 2013 i l'activitat d'explotació no ha generat recursos suficients per fer front a les obligacions que li han vençut en l'exercici revisat, fets que podrien qüestionar la seva viabilitat futura o condicionar-la al suport dels seus accionistes. (nota 2.3.2)
- La provisió dotada per insolvències del Comú és inferior en 330.607 euros de la que resultaria d'aplicar els criteris que l'entitat té adoptats. (nota 2.3.3)
- El Comú no enregistra comptablement les fiances provisionals rebudes en metàl·lic o xecs dels licitadors a concursos públics quan és procedent fer-ho. (nota.2.3.4)
- El romanent de tresoreria total que presenta el Comú és inferior en 795.330 euros i el romanent de tresoreria afectat és inferior en 4.651.217 euros al que resulta d'aplicar els criteris del PGCP. Així mateix, el romanent de tresoreria no afectat de l'exercici seria negatiu de 33.239.847 euros. (nota 2.4)

Altres observacions

- A la data del nostre informe dos dels advocats circularitzats no han respost a la nostra sol·licitud d'informació sobre l'existència de possibles litigis. (nota 1.5)
- El projecte de pressupost no disposa de la informació requerida d'acord amb l'establert a l'article 61 de la LFC en no contenir els plans i programes d'inversió i finançament de les societats participades i un pressupost consolidat, ni les bases utilitzades per l'avaluació dels ingressos i informació sobre l'endeutament requerides per l'article 68 de la LFC. (nota 2.1.1)
- S'ha observat una manca de segregació de funcions en la gestió dels ingressos comunals, ja que la persona encarregada de la revisió de les liquidacions és la mateixa que persona que s'encarrega de realitzar-la. (nota 2.2)
- Les subvencions que atorga el Comú no són objecte del control financer als quals obliga l'article 87 i 91 de la LFC fet que no permet garantir el bon fi d'aquests recursos públics. (nota.2.2.9)
- El Comú és titular del 100% del capital social de les societats SASECTUR, SAU i Escola Bressol Laurèdia, SAU, que presentaven, a la data del seu darrer tancament, un patrimoni net inferior al 50% de la xifra de capital social. D'acord amb el que disposa l'article 85.5 c) de la Llei 20/2007 de SA i de RL, aquestes societats es trobarien en causa de dissolució. (nota 2.3.2)
- S'han detectat pagaments efectuats mitjançant targetes de crèdit per import de 31.263 euros dels quals només consten documents acreditatius per import de 20.965 euros. Aquest fet és susceptible de generar responsabilitats en els termes que preveu l'article 101 i següents de la LFC. (nota.2.3.4)
- El Comú finança els dèficits acumulats mitjançant el procediment de no aplicar a la finalitat legalment prevista determinats ingressos recaptats. Aquesta pràctica ha de ser considerada una vulneració del disposat als articles 7 de la LQTC, 46 de la LFC i 33.5 de la LGOTU podent generar responsabilitats d'acord amb el que disposa l'article 102 de la LFC. Així mateix, en incomplir el principi de suficiència requerit per l'article 11 b) de la LFC, en la redacció que li dóna la Llei 14/2007, es constata la incapacitat del pressupost comunal per a revertir la situació anterior a curt termini i donar a aquests recursos públics, els quals a 31 de desembre de 2014 eren de 31.684.962 euros, la destinació que li és legalment exigida. (nota 2.4)
- El Comú no disposa, de forma generalitzada, d'eines (indicadors) per conèixer amb suficient detall el cost dels serveis que presten i l'assoliment dels objectius previstos. En conseqüència, no pot efectuar el control d'eficàcia previst a l'article 88 de la LFC. Es recomana la implantació d'un sistema d'informació economicofinancera de gestió i eficàcia, que permeti la verificació no tant sols dels comptes, sinó també de la gestió i del compliment d'objectius, i que permeti informar i avaluar els programes d'actuació relacionats amb els serveis que es prestin als ciutadans. (nota 2.6)

5. CONCLUSIONS

De les verificacions efectuades d'acord amb procediments d'auditoria es desprèn que, excepte per les conseqüències que es deriven de les observacions contingudes en els apartats 3 i 4, i subjecte a les limitacions esmentades a la nota 1.5, els comptes anuals sotmesos a fiscalització expressen, en tots els aspectes significatius, la imatge fidel del patrimoni i de la situació financera del Comú de Sant Julià de Lòria a 31 de desembre de 2014, dels resultats de les seves operacions i dels recursos obtinguts i aplicats, i de l'execució del pressupost d'ingressos i despeses corresponents a l'exercici anual acabat en la mateixa data i contenen, juntament amb la memòria que els acompanya, la informació necessària i suficient per la seva interpretació i comprensió adequada, de conformitat amb els principis i normes comptables generalment acceptats recollits a la LGFP, la LFC i al PGCP, i guarden uniformitat amb els aplicats en l'exercici anterior.

També es desprèn que, excepte pels aspectes descrits en el cos de l'informe, el Comú ha complert de forma raonable amb la legislació bàsica relativa a l'administració i control dels fons públics que li és aplicable per l'exercici anual acabat el 31 de desembre de 2014.

6. ENTITATS PÚBLIQUES COMUNALS

6.1. Escola Bressol Laurèdia, SAU

Es transcriu a continuació l'informe d'auditoria sobre els estats financers de l'ESCOLA BRESSOL LAURÈDIA, SAU, tramès al Tribunal de Comptes per part del Comú de Sant Julià de Lòria, així com el balanç, el compte de pèrdues i guanys, i l'estat de canvis del patrimoni net de l'entitat.

Aquest informe ha estat objecte de fiscalització complementària per part del Tribunal sense que d'aquests treballs hagi resultat cap observació que modifiqui les conclusions contingudes en el mateix.

El Tribunal remarca que, tal i com s'indica a l'informe sobre el Comú, d'acord amb el que disposa l'article 85.5 c) de la Llei 20/2007 de SA i de RL, aquesta societat es trobaria en causa de dissolució.



INFORME D'AUDITORIA INDEPENDENT DE COMPTES ANUALS ABREUJATS

Als accionistes de ESCOLA BRESSOL LAURÈDIA, S.A.U.

Informe sobre els comptes anuals abreujats

Hem auditat els comptes anuals abreujats adjunts de la societat ESCOLA BRESSOL LAURÈDIA, S.A.U. (d'ara endavant la Societat) que comprenen el balanç abreujat a 31 de desembre de 2014, el compte de pèrdues i guanys abreujat, l'estat de canvis en el patrimoni net abreujat i la memòria abreujada corresponents a l'exercici acabat en aquesta data.

Responsabilitat dels administradors en relació als comptes anuals abreujats

Els administradors són responsables de formular els comptes anuals abreujats adjunts, de manera que expressin la imatge fidel del patrimoni, de la situació financera i dels resultats de ESCOLA BRESSOL LAURÈDIA, S.A.U., de conformitat amb el marc normatiu d'informació financera aplicable a l'entitat a Andorra, que s'identifica en la nota 2 de la memòria abreujada adjunta, i del control intern que considerin necessari per permetre la preparació de comptes anuals abreujats lliures d'incorrecció material, deguda a frau o error.

Responsabilitat de l'auditor

La nostra responsabilitat és expressar una opinió sobre els comptes anuals abreujats adjunts basada en la nostra auditoria. Hem dut a terme la nostra auditoria de conformitat amb les Normes Internacionals d'Auditoria. Aquesta normativa exigeix que complim els requeriments d'ètica, així com que planifiquem i executem l'auditoria per tal d'obtenir una seguretat raonable que els comptes anuals abreujats estan lliures d'incorreccions materials.

Una auditoria requereix l'aplicació de procediments per obtenir evidència d'auditoria sobre els imports i la informació revelada en els comptes anuals abreujats. Els procediments seleccionats depenen del judici de l'auditor, inclosa la valoració dels riscos d'incorrecció material en els comptes anuals abreujats, deguda a frau o error. En efectuar aquestes valoracions del risc, l'auditor té en compte el control intern rellevant per a la formulació per part de l'entitat dels comptes anuals abreujats, a fi de dissenyar els procediments d'auditoria que siguin adequats en funció de les circumstàncies, i no amb la finalitat d'expressar una opinió sobre l'eficàcia del control intern de l'entitat. Una auditoria també inclou l'avaluació de l'adequació de les polítiques comptables aplicades i de la raonabilitat de les estimacions comptables realitzades per la direcció, així com l'avaluació de la presentació dels comptes anuals abreujats presos en el seu conjunt.

Considerem que l'evidència d'auditoria que hem obtingut proporciona una base suficient i adequada per a la nostra opinió d'auditoria amb salvetats.

*Fonament de la opinió amb salvetats*

Segons s'indica a la nota 19) de la memòria abreujada adjunta, la Societat ha rebut serveis així com que explota determinat immobilitzat tangible que, atenent al suport econòmic i financer que presta l'accionista únic a la Societat, aquestes operacions econòmiques han estat suportades per part del l'accionista únic i no figuren enregistrades en els comptes anuals abreujats adjunts. Per tant, el Compte de Pèrdues i Guanyos no mostra les despeses relacionades amb les operacions econòmiques esmentades, pel que, a 31 de desembre de 2014 i exercicis anteriors s'hauria de disminuir el resultat de l'exercici i el patrimoni net i augmentar el passiu corrent per un import no quantificat però que seria significatiu.

Opinió amb salvetats

En la nostra opinió, excepte pels efectes del fet descrit en el paràgraf de "Fonament de la opinió amb salvetats", els comptes anuals abreujats adjunts expressen, en tots els aspectes significatius, la imatge fidel del patrimoni i de la situació financera de la Societat ESCOLA BRESSOL LAURÈDIA, S.A.U. a 31 de desembre de 2014, així com dels seus resultats corresponents a l'exercici anual acabat en aquesta data, de conformitat amb el marc normatiu d'informació financera que resulta d'aplicació i, en particular, amb els principis i criteris comptables continguts en el mateix.

Paràgraf d'èmfasi

Sense que afecti a la nostra opinió d'auditoria, parem esment a allò senyalat en la nota 2.3) de la memòria abreujada adjunta, en la qual s'indica que, com a conseqüència dels pèrdues d'explotació acumulades durant l'exercici i exercicis anteriors, el patrimoni net de la Societat a 31 de desembre de 2014 és de 21.770 euros, inferior a la meitat de la xifra del capital social, essent causa de dissolució de la mateixa tal i com preveu l'article 85.5 de la Llei 20/2007 de Societats anònimes i de responsabilitat limitada. Aquestes condicions, juntament amb altres factors esmentats en la nota 2.3) de la memòria abreujada adjunta, són indicatius d'una incertesa significativa sobre la capacitat de la Societat per continuar la seva activitat de forma que pugui realitzar els seus actius i liquidar els seus passius pels imports i segons la classificació que es mostra en els comptes anuals abreujats de la Societat, que han estat formulats assumint que l'activitat continuarà.

Andorra la Vella, 30 de juny de 2015

Gassó Auditors, S.L.

Ricard Mejoral Coma

ESCOLA BRESSOL LAURÈDIA, SAU

Balanç

(Imports en euros)



Balanç abreujat

ACTIU				PASSIU			
Capítol	Nota	2014	2013	Capítol	Nota	2014	2013
A) ACTIUS NO CORRENTS		4.977,29	6.868,51	A) PATRIMONI NET	12	21.770,49	-10.900,51
I Immobilitzat intangible	5	0,00	133,37	I Capital		530.125,42	530.125,42
II Immobilitzat tangible	6	4.977,29	6.735,14	II Prima d'emissió		0,00	0,00
III Inversions immobiliàries	7	0,00	0,00	III Reserves		1.733.008,60	1.400.609,60
IV Immobilitzat financer	8	0,00	0,00	IV Instruments de capital propis		0,00	0,00
B) ACTIUS CORRENTS		393.764,83	353.143,31	V Resultats d'exercicis anteriors		-1.941.635,53	-1.598.336,05
I Altres actius no corrents en venda	10	0,00	0,00	VI Resultat de l'exercici		-299.728,00	-343.299,48
II Existències	9	0,00	0,00	VII Dividends a compte		0,00	0,00
III Crèdits i comptes per cobrar a curt termini	8	393.674,91	353.057,58	B) PASSIUS NO CORRENTS	13	136.578,45	200.205,75
IV Inversions financeres a curt termini	8	0,00	0,00	I Provisions a llarg termini	14	0,00	0,00
V Tresoreria	8	0,00	0,00	II Deutes a llarg termini		136.578,45	200.205,75
VI Ajustaments per periodificació	11	89,92	85,73	III Deutes amb empreses del grup i associades a llarg termini		0,00	0,00
				IV Subvencions		0,00	0,00
TOTAL ACTIU		398.742,12	360.011,82	C) PASSIUS CORRENTS	13	240.393,18	170.706,58
				I Passius vinculats amb altres actius no corrents en venda		0,00	0,00
				II Provisions a curt termini		0,00	0,00
				III Deutes a curt termini		179.503,03	107.454,51
				IV Deutes amb empreses del grup i associades a curt termini		35.000,00	35.000,00
				V Creditors comercials i altres comptes a pagar		25.890,15	28.252,07
				VI Ajustaments per periodificació		0,00	0,00
				TOTAL PASSIU		398.742,12	360.011,82

Les notes descrites a la memòria abreujada formen part integrant del Compte de Balanç abreujat a 31 de desembre de 2014. Imports expressats en Euros.



ESCOLA BRESSOL LAURÈDIA, SAU
Compte de pèrdues i guanys
 (Imports en euros)



Compte de pèrdues i guanys abreujat

Capítol	Nota	2014	2013
I INGRESSOS D'EXPLOTACIÓ	15.1		
1 Import net de la xifra de negocis		201.122,59	202.338,78
2 Altres negocis d'explotació		769,15	0,00
Total ingressos d'explotació		201.891,74	202.338,78
II DESPESES D'EXPLOTACIÓ	15.2		
1 Consum de mercaderies, matèries primeres i altres materials		-43.036,81	-41.346,23
2 Despeses de personal		-330.496,09	-378.267,95
a) Sous, salaris i assimilats		-288.641,94	-330.364,65
b) Càrregues socials		-41.854,15	-47.903,30
c) Altres despeses de personal		0,00	0,00
3 Amortització, deteriorament i resultats per venda o baixa de l'immobilitzat		-1.891,22	-1.919,93
4 Variació del deteriorament del circulant		-3.133,80	0,00
5 Altres despeses d'explotació		-107.679,60	-111.579,55
Total despeses d'explotació		-486.237,52	-533.113,66
Resultat de l'explotació		-284.345,78	-330.774,88
III RESULTAT FINANCER	15.3		
1 Resultat financer		-13.992,71	-12.524,60
Total resultat financer		-13.992,71	-12.524,60
Resultat de les operacions		-298.338,49	-343.299,48
IV ALTRES INGRESSOS I DESPESES NO RECURRENTS	15.4		
1 Altres ingressos. Despeses no recurrents		-1.389,51	0,00
Total altres ingressos i despeses no recurrents		-1.389,51	0,00
Resultat de l'exercici		-299.728,00	-343.299,48

Les notes descrites a la memòria abreujada formen part integrant del Compte de Pèrdues i Guanys abreujat a 31 de desembre de 2014. Imports expressats en Euros.

ESCOLA BRESSOL LAURÈDIA, SAU
Estat de canvis del patrimoni net
 (Imports en euros)



Estat de canvis del patrimoni net abreujat

	Capital	Aportacions de socis	Resultats d'exercicis anteriors	Resultat de l'exercici	TOTAL
A) SALDO A 31/12/2012	530.125,42	793.247,24	-1.323.372,66	0,00	0,00
I Ajustaments per canvis de criteris comptables 2011 i anteriors	0,00	0,00	0,00	0,00	0,00
II Ajustaments per errors 2011 i anteriors	0,00	268.371,26	0,00	-274.963,39	-6.592,13
B) SALDO AJUSTAT A 01/01/2013	530.125,42	1.061.618,50	-1.323.372,66	-274.963,39	-6.592,13
I Resultat de l'exercici	0,00	0,00	0,00	-332.398,97	-332.398,97
II Ingressos i despeses reconeguts en patrimoni net	0,00	0,00	0,00	0,00	0,00
III Operacions amb socis i propietaris	0,00	338.991,10	-274.963,39	274.963,39	338.991,10
1 Distribució de dividends	0,00	0,00	0,00	0,00	0,00
2 Ampliacions/reduccions de capital	0,00	0,00	0,00	0,00	0,00
3 Operacions amb accions o participacions pròpies (netes)	0,00	0,00	0,00	0,00	0,00
4 Altres moviments	0,00	338.991,10	-274.963,39	274.963,39	338.991,10
IV Altres variacions del patrimoni net	0,00	0,00	0,00	0,00	0,00
C) SALDO A 31/12/2013	530.125,42	1.400.609,60	-1.598.336,05	-332.398,97	0,00
I Ajustaments per canvis de criteris comptables 2012 i anteriors	0,00	0,00	0,00	0,00	0,00
II Ajustaments per errors 2012 i anteriors	0,00	0,00	0,00	-10.900,51	-10.900,51
D) SALDO AJUSTAT A 01/01/2014	530.125,42	1.400.609,60	-1.598.336,05	-343.299,48	-10.900,51
I Resultat de l'exercici	0,00	0,00	0,00	-299.728,00	-299.728,00
II Ingressos i despeses reconeguts en patrimoni net	0,00	0,00	0,00	0,00	0,00
III Operacions amb socis i propietaris	0,00	332.399,00	-343.299,48	343.299,48	332.399,00
1 Distribució de dividends	0,00	0,00	0,00	0,00	0,00
2 Ampliacions/reduccions de capital	0,00	0,00	0,00	0,00	0,00
3 Operacions amb accions o participacions pròpies (netes)	0,00	0,00	0,00	0,00	0,00
4 Altres moviments	0,00	332.399,00	-343.299,48	343.299,48	332.399,00
E) SALDO A 31/12/2014	530.125,42	1.733.008,60	-1.941.635,53	-299.728,00	21.770,49

Les notes descrites a la memòria abreujada formen part integrant del Compte de Balanç abreujat a 31 de desembre de 2014. Imports expressats en Euros.



6.2. Societat Explotadora del Camp de Neu de la Rabassa, SA (CAMPRABASSA, SA)

Es transcriu a continuació l'informe d'auditoria sobre els estats financers de CAMPRABASSA, SA, tramès al Tribunal de Comptes per part del Comú de Sant Julià de Lòria, així com el balanç, el compte de pèrdues i guanys, l'estat de canvis del patrimoni net i l'estat de flux d'efectiu de l'entitat.

Aquest informe ha estat objecte de fiscalització complementària per part del Tribunal sense que d'aquests treballs n'hagi resultat cap observació que modifiqui les conclusions contingudes en el mateix.

El Tribunal remarca que, tal com s'indica en l'informe del Comú, la societat ha presentat en els darrers exercicis resultats negatius, i presenta un fons de maniobra negatiu de 10,2 milions d'euros i l'activitat d'explotació no ha generat recursos suficients per cobrir les obligacions que li han vençut en l'exercici revisat, fets que podrien qüestionar la seva viabilitat futura; viabilitat que està supeditada a l'acompliment de les previsions contingudes en el pla economicofinancer i d'explotació del projecte nomenat Naturlàndia i al suport dels seus accionistes.



INFORME D'AUDITORIA INDEPENDENT DE COMPTES ANUALS

Als accionistes de SOCIETAT EXPLOTADORA DEL CAMP DE NEU DE LA RABASSA, S.A.

Informe sobre els comptes anuals

Hem auditat els comptes anuals adjunts de SOCIETAT EXPLOTADORA DEL CAMP DE NEU DE LA RABASSA, S.A. (d'ara endavant la Societat), que comprenen el balanç a 31 de desembre de 2014, el compte de pèrdues i guanys, l'estat de canvis en el patrimoni net, l'estat de fluxos d'efectiu i la memòria corresponents l'exercici acabat en aquesta data.

Responsabilitat dels administradors en relació als comptes anuals

Els administradors són responsables de formular els comptes anuals adjunts, de manera que expressin la imatge fidel del patrimoni, de la situació financera i dels resultats de SOCIETAT EXPLOTADORA DEL CAMP DE NEU DE LA RABASSA, S.A., de conformitat amb el marc normatiu d'informació financera aplicable a l'entitat a Andorra, que s'identifica en la nota 2 de la memòria adjunta, i del control intern que considerin necessari per permetre la preparació de comptes anuals lliures d'incorrecció material, deguda a frau o error.

Responsabilitat de l'auditor

La nostra responsabilitat és expressar una opinió sobre els comptes anuals adjunts basada en la nostra auditoria. Hem dut a terme la nostra auditoria de conformitat amb Les Normes Internacionals d'Auditoria. Aquesta normativa exigeix que complim els requeriments d'ètica, així com que planifiquem i executem l'auditoria per tal d'obtenir una seguretat raonable que els comptes anuals estan lliures d'incorreccions materials.

Una auditoria requereix l'aplicació de procediments per obtenir evidència d'auditoria sobre els imports i la informació revelada en els comptes anuals. Els procediments seleccionats depenen del judici de l'auditor, inclosa la valoració dels riscos d'incorrecció material en els comptes anuals, deguda a frau o error. En efectuar aquestes valoracions del risc, l'auditor té en compte el control intern rellevant per a la formulació per part de l'entitat dels comptes anuals, a fi de dissenyar els procediments d'auditoria que siguin adequats en funció de les circumstàncies, i no amb la finalitat d'expressar una opinió sobre l'eficàcia del control intern de l'entitat. Una auditoria també inclou l'avaluació de l'adequació de les polítiques comptables aplicades i de la raonabilitat de les estimacions comptables realitzades per la direcció, així com l'avaluació de la presentació dels comptes anuals presos en el seu conjunt.

Considerem que l'evidència d'auditoria que hem obtingut proporciona una base suficient i adequada per a la nostra opinió d'auditoria.

*Fonament de la opinió amb salvetats*

Segons es desprèn en la nota 5) de la memòria adjunta, la Societat té a 31 de desembre de 2014 una concessió administrativa per un import de Cost de 11.138.150 euros i per un valor net de 10.822.832 euros. Segons s'indica en la nota 4a) de la memòria adjunta, la concessió administrativa s'amortitza a raó del 22,65% del valor anual de l'amortització lineal relativa considerant un període de 50 anys equivalent al període en que ha estat atorgada l'esmentada concessió, atès que la Societat considera que la concessió només és operativa segons el percentatge assenyalat. L'efecte de la estimació realitzada per la Societat ha suposat una despesa d'amortització durant l'exercici 2014 de 50.451 euros i una amortització acumulada a 31 de desembre de 2014 de 315.319 euros. Així mateix, segons es desprèn en la nota 6) de la memòria adjunta, la Societat té a 31 de desembre de 2014 un immobilitzat tangible per un import total de cost de 17.833.407 euros i per un valor net de 14.553.602 euros. La Societat no ha efectuat cap deteriorament de la concessió administrativa ni de l'immobilitzat tangible relacionat amb aquesta concessió. No obstant, d'acord al pla de negoci que ens ha proporcionat la Societat, s'han projectat resultats d'exploatació negatius fins l'any 2038, i del que es desprèn que, a la data d'aquest informe, no s'han assolit la totalitat de projeccions plasmades en el mateix, pel que la Societat hauria d'haver deteriorat l'esmentada concessió i l'esmentat immobilitzat tangible relacionat amb la concessió. La nostra opinió d'auditoria sobre els comptes anuals de l'exercici 2013 va incloure una salvetat per aquesta qüestió. Per tant, a 31 de desembre de 2014, s'hauria de disminuir l'import de l'immobilitzat intangible, l'import de l'immobilitzat tangible, l'import de les reserves i el resultat de l'exercici, per un import no quantificat però que seria significatiu.

Opinió amb salvetats

En la nostra opinió, excepte pels efectes dels fets descrits en el paràgraf de "Fonament de la opinió amb salvetats", els comptes anuals adjunts expressen, en tots els aspectes significatius, la imatge fidel del patrimoni i de la situació financera de SOCIETAT EXPLOTADORA DEL CAMP DE NEU DE LA RABASSA, S.A. a 31 de desembre de 2014, així com dels seus resultats i fluxos d'efectiu corresponents a l'exercici anual acabat en aquesta data, de conformitat amb el marc normatiu d'informació financera que resulta d'aplicació i, en particular, amb els principis i criteris comptables continguts en el mateix.

Paràgraf d'èmfasi

Sense que afecti a la nostra opinió d'auditoria, parem esment a allò senyalat en la nota 2c) de la memòria adjunta, en la qual s'indica que, com a conseqüència principalment de les inversions efectuades durant l'exercici 2014 i exercicis anteriors, a 31 de desembre de 2014, el passiu corrent es superior a l'actiu corrent en 10.205.107 euros i a 31 de desembre de 2013, el passiu corrent es superior a l'actiu corrent en 7.625.859 euros i que com a conseqüència de les pèrdues de l'exercici 2014 de 2.034.693 euros i de les pèrdues acumulades en que ha incorregut la Societat, el seu patrimoni net és de 8.272.831 euros, inferior a la meitat de la xifra del capital social, essent causa de dissolució de la mateixa tal i com preveu l'article 85.5 de la llei 20/2007 de Societats anònimes i de responsabilitat limitada. Aquestes condicions, juntament amb altres factors esmentats en la nota 2c) de la memòria adjunta, són indicatius d'una incertesa significativa sobre la capacitat de la Societat per continuar amb les seves operacions, si bé, tal com s'esmenta en la nota 17a) de la memòria adjunta, el Consell d'Administració ha acordat presentar a la Junta General Extraordinària per a la seva aprovació, una operació d'augment de capital de la Societat en un import de 5.151.860 euros per compensació parcial de drets de crèdits.

Andorra la Vella, 24 de juny de 2015

Josep M. Gassó Martín

Gassó Auditors, S.L.

Josep Maria Gassó Martín

CAMPRABASSA, SA
Balanç
(Imports en euros)

SOCIETAT EXPLOTADORA DEL CAMP DE NEU DE LA RABASSA, S.A
(CAMPRABASSA, S.A)

Balanç a 31 de desembre de 2014



Capítol	Actiu	Exercici	Exercici	Nota
		31/12/2014	31/12/2013	
A)	Actius no corrents	25.432.629,90	25.368.366,84	5
I	Immobilitzat intangible	10.875.481,52	10.967.108,07	
1	Despeses d'establiment	17.978,50	41.679,82	
2	Despeses d'investigació i desenvolupament	-	-	
3	Fons de comerç	-	1.650,00	
4	Altres actius intangibles	10.857.503,02	10.923.778,25	
II	Immobilitzat Tangible	14.553.601,78	14.400.258,77	6
1	Terrenys i construccions	8.790.694,24	9.009.156,47	
2	Instal·lacions tècniques i altre immobilitzat tangible	5.385.273,48	4.981.464,13	
3	Immobilitzacions material en curs i bestretes	377.634,06	409.638,17	
III	Inversions immobiliàries	-	-	
IV	Immobilitzat financer	3.546,60	1.000,00	
IVa	Empreses del grup i associades	-	0,00	
1	Instruments del patrimoni	-	-	
2	Crèdits i comptes a cobrar	-	-	
3	Altres	-	-	
IVb	Altres empreses	3.546,60	1.000,00	
1	Instruments de patrimoni	-	-	
2	Crèdits i comptes a cobrar	-	-	
3	Altres	3.546,60	1.000,00	
B)	Actius corrents	730.834,61	248.156,08	
I	Altres actius no corrents en venda	-	-	
II	Existències	42.938,65	38.976,65	8
1	Matèries primes i consumibles	-	-	
2	Productes en curs de fabricació	-	-	
3	Productes acabats i mercaderies	38.976,65	38.976,65	
4	Bestretes a proveïdors	3.962,00	-	
5	Altres	-	-	
III	Crèdits i comptes per cobrar a curt termini	651.886,85	138.048,35	7
1	Clients per vendes i prestacions de serveis	113.918,51	58.726,56	
2	Clients i comptes per cobrar en empreses del grup i associades	-	-	
3	Resta de crèdits i comptes a cobrar	537.968,34	79.321,79	
IV	Inversions financeres a curt termini	-	-	
1	En empreses del grup i associades	-	-	
2	Resta d'actius financers	-	-	
V	Tresoreria	19.119,56	49.718,66	7
VI	Ajustaments per periodificació	16.889,55	21.412,42	9
	Total Actiu	26.163.464,51	25.616.522,92	

Les notes 1 a 17 descrites en la memòria formen part integrant del Balanç a 31 de desembre de 2014. Imports en euros

SOCIETAT EXPLOTADORA DEL CAMP DE NEU DE LA RABASSA, S.A
(CAMPRABASSA, S.A)



Balanç a 31 de desembre de 2014

		Passiu		
Capítol		Exercici 31/12/2014	Exercici 31/12/2013	Nota
A)	Patrimoni Net	8.272.831,32	10.307.524,74	10
I	Capital	17.060.330,00	17.060.330,00	
I	Capital	17.060.330,00	17.060.330,00	
II	Prima d'emissió	-	-	
III	Reserves	288.305,05	288.305,05	
I	Reserva legal	153.427,52	153.427,52	
2	Reserva de revalorització	-	-	
3	Reserva per a accions pròpies	-	-	
4	Reserves estatutàries	-	-	
5	Altres reserves	134.877,53	134.877,53	
IV	Instruments de capital propis	-	-	
V	Resultats d'exercicis anteriors	-7.041.110,31	-4.803.880,24	
I	Romanent	-	-	
2	Resultats negatius d'exercicis anteriors	-7.041.110,31	-4.803.880,24	
VI	Resultat de l'exercici	-2.034.693,42	-2.237.230,07	
VII	Dividends a compte	-	-	
B)	Passius no corrents	6.954.691,89	7.434.983,21	
I	Provisions a llarg termini	-	-	
II	Deutes a llarg termini	6.454.691,89	5.194.983,21	12
I	Obligacions i altres valors negociables	-	-	
2	Deutes amb entitats de crèdit	6.104.983,18	4.133.606,74	
3	Altres	349.708,71	1.061.376,47	
III	Deutes amb empreses del grup i associades a llarg termini	-	2.240.000,00	12
IV	Subvencions	500.000,00	-	11
C)	Passius corrents	10.935.941,30	7.874.014,97	12
I	Passius vinculats amb altres actius no corrents en venda	-	-	
II	Provisions a curt termini	83.921,37	22.015,54	
III	Deutes a curt termini	5.147.088,45	6.435.221,59	
I	Obligacions i altres valors negociables	-	-	
2	Deutes amb entitats de crèdit	3.246.348,91	5.335.606,75	
3	Derivats financers a curt termini	-	-	
4	Altres	1.900.739,54	1.099.614,84	
IV	Deutes amb empreses del grup i associades a curt termini	4.968.958,41	717.657,76	
V	Creditors comercials i altres comptes a pagar	735.973,07	699.120,08	
I	Proveïdors	145.128,57	51.826,21	
2	Empreses del grup i associades, creditors	-	-	
3	Creditors variis	498.019,07	647.293,87	
4	Bestretes de clients	-	-	
5	Altres	92.825,43	-	
VI	Ajustaments per periodificació	-	-	
	Total Patrimoni Net i Passiu	26.163.464,51	25.616.522,92	

Les notes 1 a 17 descrites en la memòria formen part integrant del Balanç a 31 de desembre de 2014. Imports en euros

CAMP RABASSA, SA
Compte de pèrdues i guanys
(Imports en euros)

SOCIETAT EXPLOTADORA DEL CAMP DE NEU DE LA RABASSA, S.A
(CAMP RABASSA, S.A)



Compte de pèrdues i guanys a 31 de desembre de 2014

Capítol		Exercici 31/12/2014	Exercici 31/12/2013	Nota
I	Ingressos d'explotació			
1	Import net de la xifra de negoci	3.111.253,84	1.803.840,94	
2	Altres negocis d'explotació	12.998,85	-	
3	Treballs realitzats per l'empresari per al seu immobilitzat	-	-	
4	Altres ingressos d'explotació	0,00	112.255,08	
	Total d'ingressos d'explotació	3.124.252,69	1.916.096,02	13
II	Despeses d'explotació			
1	Consum de mercaderies, matèries primes i altres materials	-549.980,97	-235.475,73	13
2	Despeses de personal	-2.041.980,94	-1.528.353,85	13
	a) Sous i salaris	-1.778.559,87	-1.324.689,73	
	b) Càrregues socials	-257.891,19	-203.664,12	
	c) Altres despeses de personal	-5.529,88	-	
3	Amortització, deteriorament, i resultats per venda o baixa dels immobilitzats intangibles i tangibles	-913.418,92	-714.483,68	5,6
	a) Amortització	-913.418,92	-696.274,53	
	b) Deteriorament	-	-18.209,15	
	c) Resultats per venda o baixa	-	-	
4	Deteriorament del circulant	-61.905,83	-22.015,54	
	a) Existències	-	-	
	b) Crèdits i concepte a cobrar	-61.905,83	-22.015,54	
	c) Altres	-	-	
5	Altres despeses d'explotació	-1.255.149,62	-1.303.562,43	13
	a) Arrendaments i cànon	-292.592,38	-185.791,38	
	b) Reparacions i conservació	-257.437,44	-283.518,82	
	c) Serveis professionals independents	-203.253,39	-257.234,16	
	d) Subministraments	-207.166,98	-191.945,14	
	e) Tributs	-10.991,32	-7.962,00	
	f) Altres serveis exteriors	-283.708,11	-377.110,93	
	Total de despeses d'explotació	-4.822.436,28	-3.803.891,23	
III	Ingressos i despeses financeres			
1	Ingressos financers	-	299,42	
	a) De participacions en instruments del patrimoni	-	-	
	b) D'altres actius financers	-	299,42	
2	Despeses financeres	-316.208,69	-290.284,75	
	a) Per deutes amb parts vinculades	-	-	
	b) Altres deutes	-316.208,69	-290.284,75	
3	Variació de valor raonable en instruments financers de negociació	-	-	
4	Diferències de canvi	-	-	
5	Deteriorament i resultats per venda o baixa d'actius financers	-	-	
	a) Deteriorament	-	-	
	b) Resultats per venda o baixa	-	-	
	Resultat financer	-316.208,69	-289.985,33	13
	Resultat de les operacions	-2.014.392,28	-2.177.780,54	
IV	Altres Ingressos i despeses no recurrents			
1	Altres ingressos no recurrents	18.026,93	7.497,94	
2	Altres despeses no recurrents	-38.328,07	-49.431,39	
	Total d'ingressos i despeses no recurrents	-20.301,14	-41.933,45	13
	Resultat abans d'impostos	-2.034.693,42	-2.219.713,99	
V	Impost sobre beneficis	-	-17.516,08	
	Resultat de l'exercici	-2.034.693,42	-2.237.230,07	

Les notes 1 a 17 descrites en la memòria formen part integrant del compte de Pèrdues i Guanys a 31 de desembre de 2014. Imports en euros.

CAMPRABASSA, SA
Estat de canvis del patrimoni net
 (Imports en euros)

SOCIETAT EXPLOTADORA DEL CAMP DE NEU DE LA RABASSA, S.A (CAMPRABASSA, S.A)

Estat de canvis en el patrimoni net a 31 de desembre de 2014

Estat de canvis del patrimoni net

	Imports en euros					
	Capital	Reserva Legal	Altres reserves	Resultats d'exercicis anteriors	Resultat de l'exercici	TOTAL
A) Saldos a 31/12/2012	16.361.870,00	153.427,52	123.186,27	(2.878.858,90)	(1.925.021,34)	-
I Ajustaments per canvis de criteris comptables 2012 i anteriors						
II Ajustaments per errors 2012 i anteriors			11.691,26			
B) Saldo ajustat a 01/01/2013	16.361.870,00	153.427,52	134.877,53	(2.878.858,90)	(1.925.021,34)	-
I Resultat de l'exercici					(2.237.230,07)	(2.237.230,07)
II Ingressos i despeses reconeguts en Patrimoni Net						
III Operacions amb socis i propietaris	698.460,00	-	-	(1.925.021,34)	1.925.021,34	-
1. Distribució de dividendes						
2. Ampliacions / reduccions capital	698.460,00					
3. Operacions amb accions o participacions pròpies						
4. Altres moviments						
IV Altres variacions del patrimoni net				(1.925.021,34)	1.925.021,34	-
C) Saldos a 31/12/2013	17.060.330,00	153.427,52	134.877,53	(4.803.880,24)	(2.237.230,07)	-
I Ajustaments per canvis de criteris comptables 2013 i anteriors						
II Ajustaments per errors 2013 i anteriors						
D) Saldo ajustat a 01/01/2014	17.060.330,00	153.427,52	134.877,53	(4.803.880,24)	(2.237.230,07)	-
I Resultat de l'exercici					(2.034.693,42)	(2.034.693,42)
II Ingressos i despeses reconeguts en Patrimoni Net						
III Operacions amb socis i propietaris	-	-	-	-	-	-
1. Distribució de dividendes						
2. Ampliacions / reduccions capital						
3. Operacions amb accions o participacions pròpies						
4. Altres moviments						
IV Altres variacions del patrimoni net				(2.237.230,07)	2.237.230,07	-
E) Saldos a 31/12/2014	17.060.330,00	153.427,52	134.877,53	(7.041.110,31)	(2.034.693,42)	-

Les notes 1 a 17 descrites en la memòria formen part integrant de l'estat de canvis en el patrimoni net a 31 de desembre de 2014. Imports en euros.



CAMPRABASSA, SA
Estat de flux d'efectiu
(Imports en euros)



SOCIETAT EXPLOTADORA DEL CAMP DE NEU DE LA
RABASSA, S.A (CAMPRABASSA, S.A)
Estat de Fluxos d'efectiu a 31 de desembre de 2014

	2014	2013
A) FLUXOS D'EFECTIU DE LES ACTIVITATS D'EXPLOTACIÓ (FEAE)	1.427.164,21	(1.191.794,82)
1. Resultat del període	(2.034.693,42)	(2.237.230,07)
2. Ajustaments del resultat	1.270.384,10	1.068.418,00
a) Amortització de l'immobilitzat intangible i tangible (+)	913.418,92	696.274,53
b) Correccions valoratives per deteriorament (+/-)	61.905,83	40.224,69
c) Variació de provisions (+/-)	-	-
d) Imputació de subvencions (-)	-	-
e) Resultats per baixes i alienacions de l'immobilitzat intangible i tangible (+/-)	-	-
f) Resultats per baixes i alienacions d'instruments financers (+/-)	-	-
g) Ingressos financers (-)	-	(299,42)
h) Despeses financeres (+)	316.208,69	290.264,75
i) Diferències de canvi (+/-)	-	-
j) Variació de valor raonable en instruments financers (+/-)	-	-
k) Altres ingressos i despeses (+/-)	(21.149,34)	41.933,45
3. Canvis en el capital corrent	2.554.658,70	308.936,03
a) Existències (+/-)	(3.962,00)	15.768,00
b) Deutors i altres comptes a cobrar (+/-)	(513.838,50)	321.184,22
c) Altres actius corrents (+/-)	4.522,87	242.398,07
d) Creditors i altres comptes a pagar (+/-)	36.852,99	363.426,27
e) Altres passius corrents (+/-)	3.031.083,34	(665.531,79)
f) Altres actius i passius no corrents (+/-)	-	11.691,26
4. Altres fluxos d'efectiu de les activitats d'exploració	(363.185,17)	(331.918,78)
a) Pagaments d'interessos (-)	(316.208,69)	(290.284,75)
b) Cobraments de dividends (+)	-	-
c) Cobraments d'interessos (+)	-	299,42
d) Cobraments (pagaments) per impost sobre beneficis (+/-)	-	-
e) Altres pagaments (cobraments) (+/-)	(46.976,48)	(41.933,45)
5. Fluxos d'efectiu de les activitats d'exploració (+/-1 +/-2 +/-3 +/-4)	1.427.164,21	(1.191.794,82)
B) FLUXOS D'EFECTIU DE LES ACTIVITATS D'INVERSIÓ (FEAI)	(977.471,99)	(1.872.953,70)
6. Pagaments per inversions (-)	(982.002,09)	(1.872.953,70)
a) Empreses del grup i associades	-	-
b) Immobilitzat intangible	-	-
c) Immobilitzat tangible	(1.760,10)	(24.158,90)
d) Inversions immobiliàries	(977.695,39)	(1.847.994,80)
e) Altres actius financers	-	-
f) Actius no corrents mantinguts per a la venda	(2.546,60)	(800,00)
g) Altres actius	-	-
7. Cobraments per desinversions (+)	(4.530,10)	-
a) Empreses del grup i associades	-	-
b) Immobilitzat intangible	-	-
c) Immobilitzat tangible	(4.530,10)	-
d) Inversions immobiliàries	-	-
e) Altres actius financers	-	-
f) Actius no corrents mantinguts per a la venda	-	-
g) Altres actius	-	-
8. Fluxos d'efectiu de les activitats d'inversió (7-6)	(977.471,99)	(1.872.953,70)
C) FLUXOS D'EFECTIU DE LES ACTIVITATS DE FINANÇAMENT (FEAF)	(480.291,32)	3.068.129,08
9. Cobraments i pagaments per instruments de patrimoni	-	-
a) Emissió d'instruments de patrimoni (+)	-	698.474,03
b) Amortització d'instruments de patrimoni (-)	-	698.474,03
c) Adquisició d'instruments de patrimoni propi (-)	-	-
d) Alienació d'instruments de patrimoni propi (+)	-	-
10. Cobraments i pagaments per instruments de passiu financer	(480.291,32)	2.369.655,05
a) Emissió:	4.231.376,44	2.369.655,05
1. Obligacions i valors similars (+)	1.971.376,44	-
2. Deutes amb entitats de crèdit (+)	1.760.000,00	274.655,05
3. Deutes amb empreses del grup i associades (+)	500.000,00	2.095.000,00
4. Altres (+)	(4.711.667,76)	-
b) Devolució i amortització de:	(4.000.000,00)	-
1. Obligacions i valors similars (-)	(711.667,76)	-
2. Deutes amb entitats de crèdit (-)	-	-
3. Deutes amb empreses del grup i associades (-)	-	-
4. Altres (-)	-	-
11. Pagaments per dividends i remuneracions d'altres instrum.patrimoni	-	-
a) Dividends (-)	-	-
b) Remuneració d'altres instruments de patrimoni (-)	-	-
12. Fluxos d'efectiu de les activitats de finançament (+/-9 +/-10 - 11)	(480.291,32)	3.068.129,08
D) EFECTES DE LES VARIACIONS DELS TIPUS DE CANVI	-	-
E) AUGMENT / DISMINUCIÓ NETA DE L'EFECTIU O EQUIVALENTS (+/-A +/-B +/-C +/-D)	(30.599,10)	3.380,56
Effectiu o equivalents al començament de l'exercici	49.718,66	46.338,10
Effectiu o equivalents al final de l'exercici	19.119,56	49.718,66

Les notes 1 a 17 descrites en la memòria formen part integrant de l'estat de fluxos d'efectiu en a 31 de desembre de 2014. Imports en euros.

6.3. Societat d'Activitats Socials, Esportives, Culturals i Turístiques de Sant Julià de Lòria, SAU (SASECTUR, SAU)

Es transcriu a continuació l'informe d'auditoria sobre els estats financers de SASECTUR, SAU, tramès al Tribunal de Comptes per part del Comú de Sant Julià de Lòria, així com el balanç, el compte de pèrdues i guanys, i l'estat de canvis del patrimoni net de l'entitat.

Aquest informe ha estat objecte de fiscalització complementària per part del Tribunal sense que d'aquests treballs hagi resultat cap observació que modifiqui les conclusions contingudes en el mateix.

El Tribunal remarca que, tal i com s'indica a l'informe sobre el Comú, d'acord amb el que disposa l'article 85.5 c) de la Llei 20/2007 de SA i de RL, aquesta societat es trobaria en causa de dissolució.



RSM Gassó Auditors
Pral de la Creu, 59-65, Escala B 3r pis, despatx 3A-3B
AD500 Andorra la Vella - Principat d'Andorra
T (376) 86 60 10 F (376) 86 60 58
www.gassorsm.com

INFORME D'AUDITORIA INDEPENDENT DE COMPTES ANUALS ABREUJATS

Als accionistes de SOCIETAT D'ACTIVITATS SOCIALS, ESPORTIVES, CULTURALS I TURÍSTIQUES DE SANT JULIÀ DE LÒRIA, S.A.U. (SASECTUR, S.A.U.)

Informe sobre els comptes anuals abreujats

Hem auditat els comptes anuals abreujats adjunts de SOCIETAT D'ACTIVITATS SOCIALS, ESPORTIVES, CULTURALS I TURÍSTIQUES DE SANT JULIÀ DE LÒRIA, S.A.U. (SASECTUR, S.A.U.) (d'ara endavant la Societat) que comprenen el balanç abreujat a 31 de desembre de 2014, el compte de pèrdues i guanys abreujat, l'estat de canvis en el patrimoni net abreujat i la memòria abreujada corresponents a l'exercici acabat en aquesta data.

Responsabilitat dels administradors en relació als comptes anuals abreujats

Els administradors són responsables de formular els comptes anuals abreujats adjunts, de manera que expressin la imatge fidel del patrimoni, de la situació financera i dels resultats de SOCIETAT D'ACTIVITATS SOCIALS, ESPORTIVES, CULTURALS I TURÍSTIQUES DE SANT JULIÀ DE LÒRIA, S.A.U. (SASECTUR, S.A.U.), de conformitat amb el marc normatiu d'informació financera aplicable a l'entitat a Andorra, que s'identifica en la nota 2 de la memòria abreujada adjunta, i del control intern que considerin necessari per permetre la preparació de comptes anuals abreujats lliures d'incorrecció material, deguda a frau o error.

Responsabilitat de l'auditor

La nostra responsabilitat és expressar una opinió sobre els comptes anuals abreujats adjunts basada en la nostra auditoria. Hem dut a terme la nostra auditoria de conformitat amb les Normes Internacionals d'Auditoria. Aquesta normativa exigeix que complim els requeriments d'ètica, així com que planifiquem i executem l'auditoria per tal d'obtenir una seguretat raonable que els comptes anuals abreujats estan lliures d'incorreccions materials.

Una auditoria requereix l'aplicació de procediments per obtenir evidència d'auditoria sobre els imports i la informació revelada en els comptes anuals abreujats. Els procediments seleccionats depenen del judici de l'auditor, inclosa la valoració dels riscos d'incorrecció material en els comptes anuals abreujats, deguda a frau o error. En efectuar aquestes valoracions del risc, l'auditor té en compte el control intern rellevant per a la formulació per part de l'entitat dels comptes anuals abreujats, a fi de dissenyar els procediments d'auditoria que siguin adequats en funció de les circumstàncies, i no amb la finalitat d'expressar una opinió sobre l'eficàcia del control intern de l'entitat. Una auditoria també inclou l'avaluació de l'adequació de les polítiques comptables aplicades i de la raonabilitat de les estimacions comptables realitzades per la direcció, així com l'avaluació de la presentació dels comptes anuals abreujats presos en el seu conjunt.

Considerem que l'evidència d'auditoria que hem obtingut proporciona una base suficient i adequada per a la nostra opinió d'auditoria amb salvetats.



Fonament de la opinió amb salvetats

Segons s'indica a la nota 19) de la memòria abreujada adjunta, la Societat ha rebut serveis així com que explota determinat immobilitzat tangible que, atenent al suport econòmic i financer que presta l'accionista únic a la Societat, aquestes operacions econòmiques han estat suportades per part del l'accionista únic i no figuren enregistrades en els comptes anuals abreujats adjunts. Per tant, el Compte de Pèrdues i Guanyos no mostra les despeses relacionades amb les operacions econòmiques esmentades, pel que, a 31 de desembre de 2014 i exercicis anteriors s'hauria de disminuir el resultat de l'exercici i el patrimoni net i augmentar el passiu corrent per un import no quantificat però que seria significatiu.

Opinió amb salvetats

En la nostra opinió, excepte pels efectes del fet descrit en el paràgraf de "Fonament de la opinió amb salvetats", els comptes anuals abreujats adjunts expressen, en tots els aspectes significatius, la imatge fidel del patrimoni i de la situació financera de SOCIETAT D'ACTIVITATS SOCIALS, ESPORTIVES, CULTURALS I TURÍSTIQUES DE SANT JULIÀ DE LÒRIA, S.A.U. (SASECTUR, S.A.U.) a 31 de desembre de 2014, així com dels seus resultats corresponents a l'exercici anual acabat en aquesta data, de conformitat amb el marc normatiu d'informació financera que resulta d'aplicació i, en particular, amb els principis i criteris comptables continguts en el mateix.

Paràgraf d'èmfasi

Sense que afecti a la nostra opinió d'auditoria, parem esment a allò senyalat en la nota 2.3) de la memòria abreujada adjunta, en la qual s'indica que, com a conseqüència dels pèrdues d'explotació acumulades durant l'exercici i exercicis anteriors, el patrimoni net de la Societat a 31 de desembre de 2014 és de 0 euros, inferior a la meitat de la xifra del capital social, essent causa de dissolució de la mateixa tal i com preveu l'article 85.5 de la Llei 20/2007 de Societats anònimes i de responsabilitat limitada, i a 31 de desembre de 2014, l'import total del passiu corrent excedeix el total d'actiu corrent en 45.821 euros. Aquestes condicions, juntament amb altres factors esmentats en la nota 2.3) de la memòria abreujada adjunta, són indicatius d'una incertesa significativa sobre la capacitat de la Societat per continuar la seva activitat de forma que pugui realitzar els seus actius i liquidar els seus passius pels imports i segons la classificació que es mostra en els comptes anuals abreujats de la Societat, que han estat formulats assumint que l'activitat continuarà.

Andorra la Vella, 30 de juny de 2015

Gassó Auditors, S.L.

Ricard Majoral Coma

SASECTUR, SAU
Balanç
(Imports en euros)



Balanç

ACTIU				PASSIU			
Capítol	Nota	2014	2013	Capítol	Nota	2014	2013
A) ACTIUS NO CORRENTS		46.131,47	58.683,17	A) PATRIMONI NET	12	0,00	0,00
I Immobilitzat intangible	5	1.388,71	1.581,13	I Capital		1.118.731,24	1.118.731,24
II Immobilitzat tangible	6	44.742,76	57.102,04	II Prima d'emissió		0,00	0,00
III Inversions immobiliàries	7	0,00	0,00	III Reserves		1.850.134,57	1.599.471,56
IV Immobilitzat financer	8	0,00	0,00	IV Instruments de capital propis		0,00	0,00
B) ACTIUS CORRENTS		320.729,00	394.544,84	V Resultats d'exercicis anteriors		-2.718.202,80	-2.430.051,83
I Altres actius no corrents en venda	10	0,00	0,00	VI Resultat de l'exercici		-250.663,01	-288.150,97
II Existències	9	0,00	0,00	VII Dividends a compte		0,00	0,00
III Crèdits i comptes per cobrar a curt termini	8	306.084,45	387.402,01	B) PASSIUS NO CORRENTS	13	310,00	0,00
IV Inversions financeres a curt termini	8	0,00	0,00	I Provisions a llarg termini	14	0,00	0,00
V Tresoreria	8	14.479,24	6.592,84	II Deutes a llarg termini		310,00	0,00
VI Ajustaments per periodificació	11	165,31	549,99	III Deutes amb empreses del grup i associades a llarg termini		0,00	0,00
				IV Subvencions		0,00	0,00
TOTAL ACTIU		366.860,47	453.228,01	C) PASSIUS CORRENTS	13	366.550,47	453.228,01
				I Passius vinculats amb altres actius no corrents en venda		0,00	0,00
				II Provisions a curt termini		0,00	0,00
				III Deutes a curt termini		306.839,57	406.205,20
				IV Deutes amb empreses del grup i associades a curt termini		35.000,00	35.000,00
				V Creditors comercials i altres comptes a pagar		24.710,90	12.022,81
				VI Ajustaments per periodificació		0,00	0,00
				TOTAL PASSIU		366.860,47	453.228,01

Les notes descrites a la memòria abreujada formen part integrant del Balanç abreujat a 31 de desembre de 2014. Import expressats en Euros.



SASECTUR, SAU
Compte de pèrdues i guanys
 (Imports en euros)



Compte de pèrdues i guanys

Capítol	Nota	2014	2013
I INGRESSOS D'EXPLOTACIÓ	15.1		
1 Import net de la xifra de negocis		478.853,34	464.066,71
2 Altres negocis d'explotació		5.784,80	1.470,22
Total ingressos d'explotació		484.638,14	465.536,93
II DESPESES D'EXPLOTACIÓ	15.2		
1 Consum de mercaderies, matèries primeres i altres materials		-147.096,19	-136.918,24
2 Despeses de personal		-414.167,52	-437.533,27
a) <i>Sous, salaris i assimilats</i>		-359.460,80	-381.367,91
b) <i>Càrregues socials</i>		-52.084,82	-55.293,86
c) <i>Altres despeses de personal</i>		-2.621,90	-871,50
3 Amortització, deteriorament i resultats per venda o baixa de l'immobilitzat		-26.078,02	-31.166,77
4 Variació del deteriorament del circulat		-6.919,34	-24.492,10
5 Altres despeses d'explotació		-126.981,47	-116.231,66
Total despeses d'explotació		-721.242,54	-746.342,04
Resultat de l'explotació		-236.604,40	-280.805,11
III RESULTAT FINANCER	15.3		
1 Resultat financer		-14.757,67	-7.719,99
Total resultat financer		-14.757,67	-7.719,99
Resultat de les operacions		-251.362,07	-288.525,10
IV ALTRES INGRESSOS I DESPESES NO RECURRENTS	15.4		
1 Altres ingressos. Despeses no recurrents		699,06	374,13
Total altres ingressos i despeses no recurrents		699,06	374,13
Resultat de l'exercici		-250.663,01	-288.150,97

Les notes descrites a la memòria abreujada formen part íntegra del Compte de Pèrdues i Guanys abreujats a 31 de desembre de 2014. Imports expressats en Euros.

SASECTUR, SAU**Estat de canvis del patrimoni net**

(Imports en euros)

**Estat de canvis del patrimoni net abreujat**

	Capital	Aportació de socis	Altres reserves	Resultats d'exercicis anteriors	Resultat de l'exercici	TOTAL
A) SALDO A 31/12/2012	1.118.731,24	1.025.054,16	876,62	-2.144.662,02	0,00	0,00
I Ajustaments per canvis de criteris comptables 2008 i anteriors	0,00	0,00	0,00	0,00	0,00	0,00
II Ajustaments per errors 2012 i anteriors	0,00	285.389,81	0,00	0,00	-285.389,81	0,00
B) SALDO AJUSTAT A 01/01/2013	1.118.731,24	1.310.443,97	876,62	-2.144.662,02	-285.389,81	0,00
I Resultat de l'exercici	0,00	0,00	0,00	0,00	-288.150,97	-288.150,97
II Ingressos i despeses reconeguts en patrimoni net	0,00	0,00	0,00	0,00	0,00	0,00
III Operacions amb socis i propietaris	0,00	288.150,97	0,00	-285.389,81	285.389,81	0,00
1 Distribució de dividendes	0,00	0,00	0,00	0,00	0,00	0,00
2 Ampliacions/reduccions de capital	0,00	0,00	0,00	0,00	0,00	0,00
3 Operacions amb accions o participacions pròpies (netes)	0,00	288.150,97	0,00	0,00	0,00	0,00
4 Altres moviments	0,00	0,00	0,00	-285.389,81	-285.389,81	288.150,97
IV Altres variacions del patrimoni net	0,00	0,00	0,00	0,00	0,00	0,00
C) SALDO A 31/12/2013	1.118.731,24	1.598.594,94	876,62	-2.430.051,83	-288.150,97	0,00
I Ajustaments per canvis de criteris comptables 2008 i anteriors	0,00	0,00	0,00	0,00	0,00	0,00
II Ajustaments per errors 2012 i anteriors	0,00	0,00	0,00	0,00	0,00	0,00
D) SALDO AJUSTAT A 01/01/2014	1.118.731,24	1.598.594,94	876,62	-2.430.051,83	-288.150,97	0,00
I Resultat de l'exercici	0,00	0,00	0,00	0,00	-250.663,01	-250.663,01
II Ingressos i despeses reconeguts en patrimoni net	0,00	0,00	0,00	0,00	0,00	0,00
III Operacions amb socis i propietaris	0,00	250.663,01	0,00	-288.150,97	288.150,97	250.663,01
1 Distribució de dividendes	0,00	0,00	0,00	0,00	0,00	0,00
2 Ampliacions/reduccions de capital	0,00	0,00	0,00	0,00	0,00	0,00
3 Operacions amb accions o participacions pròpies (netes)	0,00	0,00	0,00	0,00	0,00	0,00
4 Altres moviments	0,00	250.663,01	0,00	-288.150,97	288.150,97	250.663,01
E) SALDO A 31/12/2014	1.118.731,24	1.849.257,95	876,62	-2.718.202,80	-250.663,01	0,00



Comptes anuals abreujats al 31/12/2014 – Sasectur, S.A.U.

p. 3

7. AL·LEGACIONS

D'acord amb allò que preveuen els articles 3 i 10 de la Llei del Tribunal de Comptes es va trametre al Comú de Sant Julià de Lòria el present informe per tal que pogués presentar les al·legacions que considerés oportunes.

Es transcriu a continuació la resposta rebuda:

Casa Comuna 18 de desembre de 2015

Sr. Francesc d'Assís Pons Tomás
President del Tribunal de Comptes
ANDORRA LA VELLA

TRIBUNAL DE COMPTES
REGISTRE D'ENTRADA
Data d'entrada: 23/12/15
Hora d'entrada: 11'05h.
Núm.: 171-15

Distingit Senyor,

Un cop rebuda la documentació de l'auditoria dels comptes que el Tribunal de Comptes ha efectuat al Comú de Sant Julià de Lòria per a l'exercici 2014. Li trameto les al·legacions del Comú al seu informe de fiscalització.

Resto a la vostra disposició pera qualsevol aclariment, aprofito l'avinentesa per testimoniar-vos la meva mes distingida consideració.



LA CÒNSOL MAJOR

AL·LEGACIONS DEL COMÚ DE SANT JULIÀ DE LÒRIA A L'INFORME DE
FISCALITACIÓ DELS COMPTES DE L'EXERCICI 2014 DEL TRIBUNAL DE
COMPTES.

Una vegada llegit l'informe del Tribunal de comptes relatiu a la liquidació de comptes de l'exercici 2014 rebut el 11 de desembre del 2015, i una vegada analitzades les observacions i les recomanacions que conté, el Comú de Sant Julià de Lòria presenta les següents al·legacions:

Al·legacions relatives a l'endeutament

En relació a la recomanació efectuada en el primer punt d'aquest apartat:

“L'endeutament que mostra el Comú, recollit en el compte d'endeutament, en relació al que resultaria d'aplicar els conceptes previstos...”

La diferència de criteri es troba en el fet que el Tribunal de Comptes considera la tresoreria del Comú com més endeutament. El comú entén que la tresoreria no forma part de l'endeutament perquè són fons líquids de lliure disposició.

Per veure-ho de forma gràfica si suposem que el Comú té una pòlissa de crèdit de 1.000 euros, dels quals n'ha disposat de 300 amb la finalitat de transferir-los en un compte del mateix comú. És a dir el comú té un compte corrent de 300 euros i una pòlissa amb una a disposició de 300 euros. El Tribunal de comptes considera que el deute del comú són 300 euros. En canvi el comú considera que no s'ha endeutat, donat que els tres-cents euros que estan en un compte corrent són de lliure disposició i poden ser en qualsevol moment per cobrir la pòlissa de crèdit.

En relació a la recomanació efectuada en el segon punt d'aquest apartat:

“El Comú ha excedit el màxim permès d'endeutament total.... considerant els imports formalitzats”

L'article 44.3 estableix: “ Constitueixen operacions d'endeutament a llarg termini la contractació de préstecs, les línies de crèdit i les operacions financeres, en què el període de temps transcorregut entre la disposició de fons i la seva cancel·lació es superior a un any. De l'article anterior es desprèn que la contractació de les línies de crèdit amb un termini superior a un any per part del Comú tindrien cabuda dins aquest article donat que les despeses derivades majoritàriament s'han destinat a operacions corrents.

D'altra banda la llei de finances comunals no és pronuncia sobre si el import a considerar, és el disposat o el formalitzat, és per aquesta raó que el Comú treballa els seus comptes sobre la base del disposat.

Al·legacions relatives a la contractació

En relació a la recomanació efectuada en el primer punt d'aquest apartat:

“S'han detectat dos supòsits en els quals no s'ha formalitzat el contracte corresponent a l'adjudicació efectuada, contràriament al que disposa l'article 23 de la LCP”.

Els dos contractes referits pel Tribunal de Comptes fan referència a dues adjudicacions de contractes d'obra. El procediment de licitació ha estat seguit segons els termes de la Llei de la contractació pública així com l'adjudicació. Cal dir que es fa fer un plec de bases, on hi consta les condicions contractuals, i que des un punt de vista doctrinal, el plec de base té consideració de contracte. Aquesta ha estat la posició del Comú en quant al dos projectes d'obra que fa referència el Tribunal de Comptes.

En relació a la recomanació efectuada en el tercer punt d'aquest apartat:

“S’han detectat tres contractes els quals s’han formalitzat amb anterioritat a la seva adjudicació per part de la Junta de Govern comunal”.

Aquests contractes formen part dels serveis contractats per la Festa Major del Poble. Els serveis de Cultura en la finalitat de guanyar temps, quant parlen amb el proveïdor els hi fan signar el contracte i posteriorment ho passen per Junta, amb la finalitat d’evitar desplaçaments, i fer els actes administratius en una sola trobada.

OBSERVACIONS I RECOMACIONS D'ANYS ANTERIORS

Al·legacions relatives a la Comptabilitat pública

En relació a la recomanació efectuada en el primer punt d'aquest apartat:

“Els comptes retuts no inclouen l’estat relatiu al compte de patrimoni, tal i com ho requereix l’article 97 de la LFC”

El Comú presenta la variació del balanç del 2014 respecte del 2013 on es pot deduir la major part d’aquesta informació. Per altra banda al efectuar les proves de tancament, dins els papers de treball del Comú es pot retrobar tota aquesta informació.

En relació a l’observació efectuada en el segon punt d’aquest apartat:

“L’entitat no disposa dels càlculs tècnics previstos per la norma de valoració 4a del PGCP, als efectes de determinar la correcció valorativa per les inversions destinades a l’ús general”

El Comú de Sant Julià de Lòria efectua les renovacions per mantenir la capacitat de servei de les estructures destinades a l’ús general a partir de la informació proporcionada pels tècnics de manteniment. La metodologia emprada consisteix en fer un seguiment visual de les instal·lacions que posteriorment seran renovades a partir d’aquesta informació.

En relació a l’observació efectuada en el sisè punt d’aquest apartat:

“Contràriament al disposat en el PGCP i a la LCF, el Comú no ha enregistrar comptablement les operacions que afecten a l’estat d’ingressos de les modificacions pressupostàries”.

La LFC en els articles 71, 72, 73 i 74 regula les modificacions de crèdits pressupostàries de despeses. La llei no regula les modificacions pressupostàries d’ingressos, donat que

no tenen un abast limitatiu com les despeses. Es per això que entenem que les modificacions pressupostàries d'ingressos no s'han d'enregistrar pressupostàriament. Donat que l'origen dels apunts neix en la comptabilitat pressupostària i no pas en la comptabilitat general entenent que aquesta última ha de seguir el criteri adoptat per la comptabilitat pressupostària.

En relació a l'observació del setè punt d'aquest apartat:

Tot i que es fa un seguiment comptable dels cobraments i pagaments corresponents a pressupostos tancats anteriors al que es objecte d'aquesta fiscalització, en la liquidació pressupostària de l'exercici 2014 només hi figuren els cobraments i pagaments efectuats fins a 31 de desembre de 2014 quan, d'acord amb la LFC hauria d'incloure també els cobraments i els pagaments efectuats fins a 31 de gener de 2015 que han estat originats per operacions generades abans del 31 de desembre de 2014".

Adjuntem el llistats de les operacions de l'exercici 2014 pagades o cobrades durant el mes de gener del 2014 (annex 1).

En relació a l'observació del vuitè punt d'aquest apartat:

"Les nòmines del personal al servei del Comú, es registren pressupostàriament acumulant en un sol acte... provoca que el pressupost no s'utilitzi com l'eina de gestió que garanteix l'acompliment del principi d'especialitat quantitativa".

El mateix article 79 de la LFC estableix que els comuns, en la forma que estableixi l'ordinació corresponent, podran incloure en un sol acte administratiu dues o més fases d'execució. Per tant, la mateixa llei obre la porta que el Comú pugui comptabilitzar en un sol acte determinat les despeses i no per això es vulnera el principi d'especialitat quantitativa, donat que si les nòmines estan imputades dins els límits que marca la disponibilitat pressupostària, es compleix amb el principi d'especialitat quantitativa. D'altra banda, el Comú en l'elaboració de l'ordinació del pressupost de l'any 2013 ja ha tingut en compte aquest escenari, introduint en l'article 7 la norma que validi les actuacions en un sol acte administratiu.

En relació a la recomanació efectuada en el tretzè punt d'aquest apartat:

"El Comú no enregistra comptablement les fiances provisionals rebudes en metàl·lic o xecs dels licitadors a concursos públics quan es procedent fer-ho."

El Comú si bé no enregistra aquest tipus d'operacions, si que fa un seguiment extracomptable, que permet en tot moment saber l'abast de les operacions. Cal senyalar que estem parlant d'un volum pràcticament insignificant d'operacions.

[Al·legacions relatives a altres observacions.](#)

En relació a la recomanació efectuada en el primer punt d'aquest apartat:

"A la data del nostre informe un dels advocats circularitzats no ha respost a la nostra sol·licitud d'informació sobre l'existència de possibles litigis"

Entenen que el fet que un agent extern al Comú ho hagi donat resposta a una carta no té que la consideració d'observació envers el Comú, donat que la corporació no pot incidir en les respostes del proveïdors.

En relació a la recomanació efectuada en el segon punt d'aquest apartat

“El projecte de pressupost no disposa de la informació requerida d'acord amb l'establert... en relació als projectes d'inversions reals, les bases utilitzades per l'avaluació d'ingressos i informació sobre endeutament.

Adjunten la informació sobre els projectes d'inversió, la elaboració dels ingressos i la informació sobre endeutament (annex 2)

En relació a la recomanació efectuada en el quart punt d'aquest apartat:

“Les subvencions que atorga el Comú no són objecte del control financer als quals obliga l'article 87 i 91 de la LFC fet no permet garantir el bon fi d'aquests recursos públics.”

Totes les entitats subvencionades se'ls hi demana una sèrie de documentació en la primera part de la subvenció, com poden ser els estatuts, el pressupost de l'exercici, situació bancària i altres i en la segona part del pagament de la subvenció se'ls hi demana la liquidació del comptes que són revisats per la Intervenció comunal.

En relació a la recomanació efectuada en el sisè punt d'aquest apartat:

“S'han detectat pagament efectuats mitjançant targetes de crèdit per import de 31.263 dels quals només consten documents acreditatius per import de 20.965 euros...”

S'adjunten a la present un extracte de moviments de la targeta de crèdit emesa per l'entitat bancària Crèdit Andorrà nom de la Cònsol Major Hble. Sra. Montserrat Gil Torné, Visa Platinum núm. 4126 1500 4021 0407 oberta el 30-04-2013 i cancel·lada l'11-12-2014, on s'especifica: (a) la data de la utilització de la targeta, (b) el proveïdor, (c) l'import disposat, (d) el motiu dels pagaments, que justifiquen que tots els pagaments efectuats amb les indicades targetes de crèdit a nom de la Cònsol Major hagin de ser suportats pel pressupost comunal (annex 3). La quantitat total disposada durant l'exercici 2014 ascendeix a 25.588,59 euros, dels quals corresponent al Comú 4.297,29 euros, i la Societat CampRabassa SA. 21.291,30 euros. S'adjunten comprovants acreditatius per un import de 19.126,73 euros, es a dir resten pendents de recepció comprovant per un import de 6.461,86 euros.

També s'adjunta el moviments de la targeta de crèdit emesa per Crèdit Andorrà a nom del Cònsol Menor el Sr. Manel Torrentallé Cairo, ACA MasterCard núm 4572 0598 9833 9829 oberta el 30-04-2013 i actualment activa, on s'especifica: (a) la data d'utilització de la targeta, (b) el proveïdor, (c) l'import disposat, (d) el motiu dels pagaments efectuats amb la targeta de crèdit a nom del Cònsol Menor al tancament de

l'exercici 2014. S'adjunten els comprovants de la targeta per un import de 5.677,80 euros dels qual corresponent al Comú 5.677,80 euros i la societat CampRabassa SA. per un import de 631,96 euros (annex 3).

Sant Julià de Lòria 15 de desembre del 2015



Joan Besoli Ribalta
El Conseller de Finances

Nota del Tribunal:

L'annex que es cita en les al·legacions, que no s'ha reproduït per raons tècniques, consisteix en la fotocòpia d'un document. La seva correlació amb la descripció que es fa dins del text de les al·legacions ha estat contrastada pel Tribunal.

8. OBSERVACIONS COMPLEMENTÀRIES

El Tribunal de Comptes ha analitzat les al·legacions presentades i entén que no modifiquen els plantejaments evocats en el cos de l'informe, ni aporten cap informació complementària que permeti modificar les observacions i conclusions a les quals ha arribat el Tribunal després de l'examen de la documentació aportada durant els treballs de camp.