

## **TRIBUNAL DE COMPTES D'ANDORRA**

Informe relatiu als treballs de fiscalització  
corresponents al de l'exercici 2015 de la  
**CAIXA ANDORRANA DE SEGURETAT SOCIAL**

Febrer del 2017

## ÍNDEX

<b>1. INTRODUCCIÓ .....</b>	<b>4</b>
1.1. Objecte i abast .....	4
1.2. Metodologia .....	4
1.3. Marc jurídic.....	5
1.4. Organització i control intern .....	5
<b>2. FISCALITZACIÓ REALITZADA.....</b>	<b>7</b>
2.1. Pressupost de l'exercici .....	7
2.1.1. Pressupost inicial.....	7
2.1.2. Modificacions pressupostàries.....	7
2.2. Liquidació del pressupost.....	9
2.2.1. Cotitzacions socials.....	10
2.2.2. Taxes i altres ingressos .....	11
2.2.3. Transferències del pressupost d'ingressos .....	11
2.2.4. Ingressos patrimonials .....	11
2.2.5. Despeses de personal .....	12
2.2.6. Consum de béns corrents i serveis .....	13
2.2.7. Despeses financeres.....	14
2.2.8. Transferències del pressupost de despeses .....	14
2.2.9. Inversions reals .....	15
2.3. Comptes anuals .....	16
2.3.1. Immobilitzat.....	22
2.3.2. Immobilitzat financer i variació d'actius .....	23
2.3.3. Deutors .....	25
2.3.4. Inversions financeres temporals.....	26
2.3.5. Tresoreria i comptes financers .....	27
2.3.6. Ajustaments per periodificació .....	29
2.3.7. Fons propis .....	29
2.3.8. Creditors a llarg termini .....	30
2.3.9. Creditors a curt termini.....	30
2.3.10. Ajustaments per periodificació .....	30
2.4. Estat del romanent de tresoreria.....	31
2.5. Contractació pública.....	32
2.6. Altres aspectes a destacar.....	32
2.6.1. Fets posteriors .....	32
2.6.2. Altres observacions.....	35
2.7. Evolució de les magnituds i ratis principals.....	37
<b>3. OBSERVACIONS I RECOMANACIONS.....</b>	<b>44</b>
<b>4. OBSERVACIONS I RECOMANACIONS D'ANYS ANTERIORS.....</b>	<b>44</b>
<b>5. CONCLUSIONS .....</b>	<b>45</b>
<b>6. AL·LEGACIONS .....</b>	<b>45</b>
<b>7. OBSERVACIONS COMPLEMENTÀRIES .....</b>	<b>56</b>

## **Abreviacions**

FRJ: Fons de reserva de jubilació

LGFP: Llei general de les finances publiques

LCP: Llei de contractació pública

PGCP: Pla general de comptabilitat pública

# **1. INTRODUCCIÓ**

## **1.1. Objecte i abast**

D'acord amb l'article 8 de la Llei del Tribunal de Comptes, de 13 d'abril de 2000, correspon a aquest Òrgan la fiscalització externa de la gestió econòmica, financera i comptable dels organismes autònoms o entitats de dret públic o parapúblic, integrades, entre d'altres, per la Caixa Andorrana de Seguretat Social (en endavant CASS).

La fiscalització de la CASS forma part dels treballs de fiscalització per a l'exercici 2015, d'acord amb les competències que té atribuïdes aquest Tribunal.

Aquesta actuació suposa la realització d'una auditoria de regularitat (financera i de compliment) de l'activitat economicofinancera de l'esmentada entitat, desenvolupada en l'exercici 2015.

La liquidació de comptes de la CASS corresponent a l'exercici 2015 objecte d'aquesta fiscalització va ser lliurada al Tribunal de Comptes en data 31 de març de 2016, i consta entre altres de la documentació següent: gestió comptable d'ingressos i despeses (liquidació del pressupost), gestió comptable del patrimoni, gestió comptable de la tresoreria, balanç, compte del resultat economicopatrimonial i memòria, que inclou el quadre de finançament amb la nota conciliant el resultat comptable de l'exercici amb els recursos procedents de les operacions, i l'estat del romanent de tresoreria.

## **1.2. Metodologia**

El treball s'ha realitzat d'acord amb els Principis i Normes d'Auditoria del Sector Públic, i ha consistit en la realització d'aquelles proves selectives i revisions de procediments que s'han considerat necessàries en cada cas per a l'examen de les diferents àrees.

L'actuació portada a terme ha estat una auditoria de regularitat, que inclou una auditoria de legalitat o compliment i una auditoria financera, amb els següents objectius:

- Verificar si l'activitat economicofinancera de la CASS s'ha desenvolupat de conformitat amb les normes, disposicions i directrius que li són d'aplicació.
- Verificar si els comptes anuals i altres estats financers de la CASS expressen la imatge fidel del patrimoni, de la situació financera, del resultat economicopatrimonial i de l'execució del pressupost, i que la informació economicofinancera es presenti d'acord als principis comptables que li són d'aplicació.

No obstant això, en la mesura que s'han detectat en la fiscalització, en l'informe es posen de manifest incidències i conclusions que tenen a veure amb la gestió, és a dir, que indiquen si la gestió economicofinancera s'ha portat a terme amb criteris d'eficàcia, eficiència i economia.

Han estat objecte de la present fiscalització els fets generats per la CASS en l'exercici 2015 encara que, quan ha calgut per tenir incidència en l'exercici fiscalitzat, també ho han estat els d'exercicis anteriors i posteriors, abordant tant els aspectes comptables i pressupostaris com els patrimonials, així com els d'organització i control intern existents en l'entitat. Al mateix temps, també s'ha verificat si es compleix amb la legalitat vigent en la gestió dels recursos públics.

No s'han portat a terme procediments específics, tendents a localitzar fets posteriors que poguessin afectar a l'exercici fiscalitzat. No obstant això, en aquells casos en els quals s'ha comptat amb evidència d'algun tipus, originada amb posterioritat a la data de tancament dels exercicis, s'ha fet referència als mateixos en l'informe.

El treball de camp a les dependències de l'ens fiscalitzat va concloure el 16 de maig de 2016.

### **1.3. Marc jurídic**

La legislació que regula l'activitat economicofinancera, pressupostària i comptable de la Caixa Andorrana de Seguretat Social en el període fiscalitzat es conté, fonamentalment, en les següents disposicions:

- Decret de 27 de gener de 1999 pel qual s'aprova el Pla general de comptabilitat pública.
- Llei de contractació pública, de 9 de novembre de 2000.
- Llei 35/2008, del 18 de desembre, del Codi de relacions laborals.
- Llei 6/2015, del 15 de gener, del Fons de reserva de jubilació modificada per la Llei 9/2015, del 16 de juliol, de modificació de la Llei 6/2015, del 15 de gener, del Fons de reserva de jubilació.
- Llei 7/2015, del 15 de gener, del pressupost per a l'exercici del 2015.
- Decret legislatiu del 20-5-2015 de publicació del text refós de la Llei general de les finances públiques, del 19 de desembre de 1996.
- Decret legislatiu del 16-09-2015 de publicació del text consolidat de la Llei 17/2008, del 3 d'octubre, de la seguretat social.

### **1.4. Organització i control intern**

El control intern és un procés integral de l'organització, responsabilitat dels òrgans de govern i direcció de l'entitat, dissenyat per afrontar els riscos i per aportar una seguretat raonable de què en la consecució de la missió de l'ens s'assoleixen els objectius de:

- Execució ordenada, ètica, econòmica, eficient i efectiva de les operacions.
- Compliment de les obligacions de responsabilitat.
- Compliment de les lleis i regulació aplicable.
- Salvaguarda dels recursos per evitar pèrdues, mal ús o danys.

En els treballs de fiscalització s'han estudiat i avaluat aquells procediments del control intern que hem considerat necessaris atenent l'abast i la naturalesa del treball, sense que l'esmentat estudi hagi pretès identificar necessàriament totes les debilitats que puguin existir, motiu pel qual no expressem una opinió sobre el sistema de control intern de l'entitat. No obstant això, en el transcurs de l'informe es detallen aquelles observacions i recomanacions que han de possibilitar la millora dels procediments de control intern de l'entitat.

La CASS disposa d'òrgans interns de control que depenen de l'estructura directiva i del consell d'administració. Addicionalment existeix la figura de l'interventor delegat de Govern, que fiscalitza les operacions de l'entitat.

Existeix una segregació de funcions en concordança amb la dimensió de l'entitat, fent possible que ningú dins l'organització estigui facultat per executar i controlar la totalitat d'un procediment a més d'haver-hi signatura mancomunada.

La gestió comptable i pressupostària és portada internament per unitats organitzatives que depenen de la direcció de finances de l'entitat.

Utilitza un aplicatiu pressupostari i comptable pel registre de les operacions economicofinanceres.

## 2. FISCALITZACIÓ REALITZADA

### 2.1. Pressupost de l'exercici

#### 2.1.1. Pressupost inicial

El pressupost inicial de l'exercici presenta les següent xifres a nivell de capítols:

Pressupost de despeses	Pressupost inicial	Pressupost d'ingressos	Pressupost inicial
1 Despeses de personal	5.045.253,00	1 Cotitzacions socials	202.327.774,20
2 Consum de béns corrents i serveis	2.949.647,00	2 Impostos indirectes	-
3 Despeses financeres	18.300,00	3 Taxes i altres ingressos	1.539.813,50
4 Transferències corrents	211.366.155,00	4 Transferències corrents	52.109.148,35
<b>Despeses corrents</b>	<b>219.379.355,00</b>	5 Ingressos patrimonials	1.923.221,40
6 Inversions reals	1.212.534,00	<b>Ingressos corrents</b>	<b>257.899.957,45</b>
7 Transferències de capital	-	6 Alienació d'inversions reals	-
8 Actius financers	39.989.017,65	7 Transferències de capital	-
9 Passius financers	-	8 Actius financers	2.680.949,20
<b>Despeses de capital</b>	<b>41.201.551,65</b>	9 Passius financers	-
<b>Total pressupost despeses</b>	<b>260.580.906,65</b>	<b>Ingressos de capital</b>	<b>2.680.949,20</b>
		<b>Total pressupost ingressos</b>	<b>260.580.906,65</b>

Font: Elaboració pròpia a partir d'informació de la CASS  
(Imports en euros)

#### 2.1.2. Modificacions pressupostàries

Els quadres següents resumeixen les modificacions pressupostàries que s'han tramitat durant l'exercici que han donat lloc a les previsions definitives que s'han liquidat:

##### *Estat d'ingressos del pressupost*

Capítol	Pressupost inicial	Modificacions	Pressupost final
1. Cotitzacions socials	202.327.774,20	7.692.769,23	210.020.543,43
3. Taxes i altres ingressos	1.539.813,50	-	1.539.813,50
4. Transferències corrents	52.109.148,35	35.247,68	52.144.396,03
5. Ingressos patrimonials	1.923.221,40	-	1.923.221,40
<b>Ingressos corrents</b>	<b>257.899.957,45</b>	<b>7.728.016,91</b>	<b>265.627.974,36</b>
6. Alienació d'inversions reals	-	-	-
8. Actius financers	2.680.949,20	2.290.151,54	4.971.100,74
<b>Ingressos de capital</b>	<b>2.680.949,20</b>	<b>2.290.151,54</b>	<b>4.971.100,74</b>
<b>Total pressupost ingressos</b>	<b>260.580.906,65</b>	<b>10.018.168,45</b>	<b>270.599.075,10</b>

Font: Elaboració pròpia a partir d'informació de la CASS  
(Imports en euros)

## Estat de despeses del pressupost

Capítol	Pressupost inicial	Reconduïts	Crèdits ampliables		Transferències de crèdit		Pressupost final
			Ingressos	Minoració	Augment	Disminució	
1. Despeses de personal	5.045.253,00	-	51.262,16	-	3.165,86	-1.674,47	5.098.006,55
2. Consum de béns corrents i serveis	2.949.647,00	32.489,45	-	-	20.717,58	-24.391,83	2.978.462,20
3. Despeses financeres	18.300,00	-	-	-	5.369,06	-3.597,67	20.071,39
4. Transferències corrents	211.366.155,00	-	9.853.534,70	-3.418.319,79	411,47	-	217.801.781,38
<b>Despeses corrents</b>	<b>219.379.355,00</b>	<b>32.489,45</b>	<b>9.904.796,86</b>	<b>-3.418.319,79</b>	<b>29.663,97</b>	<b>-29.663,97</b>	<b>225.898.321,52</b>
6. Inversions reals	1.212.534,00	80.882,13	-	-	41.267,07	-41.267,07	1.293.416,13
8. Actius financers	39.989.017,65	-	3.418.319,79	-	-	-	43.407.337,44
<b>Despeses de capital</b>	<b>41.201.551,65</b>	<b>80.882,13</b>	<b>3.418.319,79</b>	<b>-</b>	<b>41.267,07</b>	<b>-41.267,07</b>	<b>44.700.753,57</b>
<b>Total pressupost despeses</b>	<b>260.580.906,65</b>	<b>113.371,58</b>	<b>13.323.116,65</b>	<b>-3.418.319,79</b>	<b>70.931,04</b>	<b>-70.931,04</b>	<b>270.599.075,09</b>

Font: Elaboració pròpia a partir d'informació de la CASS  
(Imports en euros)



## 2.2. Liquidació del pressupost

El resum dels imports retuts per l'ens es recullen en els quadres següents:

### Resum de la liquidació del pressupost d'ingressos

CAPÍTOL		(1) PRESSUPOST FINAL	(2) LIQUIDAT 2015	% EXECUCIÓ (3)=(2)/(1)	COBRAT 2015	(4) LIQUIDAT 2014	(5) VARIACIÓ 2015-2014 (5)=(2)-(4)	% VARIACIÓ 2015-2014 (6)=(5)/(4)
1	Cotitzacions socials	210.020.543,43	209.310.753,98	99,66%	209.310.753,98	204.357.671,80	4.953.082,18	2,42%
3	Taxes i altres ingressos	1.539.813,50	2.911.405,22	189,08%	2.890.321,04	1.696.454,70	1.214.950,52	71,62%
4	Transferències corrents	52.144.396,03	48.226.363,98	92,49%	46.858.811,84	33.465.534,45	14.760.829,53	44,11%
5	Ingressos patrimonials	1.923.221,40	2.252.299,11	117,11%	2.177.715,64	2.472.759,62	-220.460,51	-8,92%
	<b>Ingressos corrents</b>	<b>265.627.974,36</b>	<b>262.700.822,29</b>	<b>98,90%</b>	<b>261.237.602,50</b>	<b>241.992.420,57</b>	<b>20.708.401,72</b>	<b>8,56%</b>
6	Alienació d'inversions reals	-	-	-	-	-	-	-
8	Actius financers	4.971.100,74	5.066.613,22	101,92%	5.066.613,22	3.820.632,31	1.245.980,91	32,61%
	<b>Ingressos de capital</b>	<b>4.971.100,74</b>	<b>5.066.613,22</b>	<b>101,92%</b>	<b>5.066.613,22</b>	<b>3.820.632,31</b>	<b>1.245.980,91</b>	<b>32,61%</b>
<b>Total pressupost ingressos</b>		<b>270.599.075,10</b>	<b>267.767.435,51</b>	<b>98,95%</b>	<b>266.304.215,72</b>	<b>245.813.052,88</b>	<b>21.954.382,63</b>	<b>8,93%</b>

Font: Elaboració pròpia a partir d'informació de la CASS  
(Imports en euros)

### Resum de la liquidació del pressupost de despeses

CAPÍTOL		(1) PRESSUPOST FINAL	AUTORITZAT 2015	COMPROMÈS 2015	(2) LIQUIDAT 2015	% EXECUCIÓ (3)=(2)/(1)	PAGAT 2015	(4) LIQUIDAT 2014	(5) VARIACIÓ 2015-2014 (5)=(2)-(4)	% VARIACIÓ 2015-2014 (6)=(5)/(4)
1	Despeses de personal	5.098.006,55	4.826.322,08	4.826.322,08	4.826.322,08	94,67%	4.822.716,70	4.583.065,98	243.256,10	5,31%
2	Consum de béns corrents i serveis	2.978.462,20	2.070.681,09	2.040.681,09	1.955.708,91	65,66%	1.816.641,57	2.018.956,81	-63.247,90	-3,13%
3	Despeses financeres	20.071,39	13.590,97	13.590,97	13.590,97	67,71%	13.590,97	1.824,65	11.766,32	644,85%
4	Transferències corrents	217.801.781,38	214.379.087,14	214.379.087,14	214.379.087,14	98,43%	209.562.045,55	205.344.456,12	9.034.631,02	4,40%
	<b>Despeses corrents</b>	<b>225.898.321,52</b>	<b>221.289.681,28</b>	<b>221.259.681,28</b>	<b>221.174.709,10</b>	<b>97,91%</b>	<b>216.214.994,79</b>	<b>211.948.303,56</b>	<b>9.226.405,54</b>	<b>4,35%</b>
6	Inversions reals	1.293.416,13	1.054.884,19	1.054.884,19	702.774,64	54,33%	596.337,08	477.097,44	225.677,20	47,30%
7	Transferències de capital	-	-	-	-	-	-	-	-	-
8	Actius financers	43.407.337,44	43.032.060,01	43.032.060,01	43.032.060,01	99,14%	43.026.198,27	31.033.651,27	11.998.408,74	38,66%
	<b>Despeses de capital</b>	<b>44.700.753,57</b>	<b>44.086.944,20</b>	<b>44.086.944,20</b>	<b>43.734.834,65</b>	<b>97,84%</b>	<b>43.622.535,35</b>	<b>31.510.748,71</b>	<b>12.224.085,94</b>	<b>38,79%</b>
<b>Total pressupost despeses</b>		<b>270.599.075,09</b>	<b>265.376.625,48</b>	<b>265.346.625,48</b>	<b>264.909.543,75</b>	<b>97,90%</b>	<b>259.837.530,14</b>	<b>243.459.052,27</b>	<b>21.450.491,48</b>	<b>8,81%</b>

Font: Elaboració pròpia a partir d'informació de la CASS  
(Imports en euros)

De l'anàlisi d'aquest apartat se'n deriven les observacions següents:

### *Principi d'anualitat*

La Llei general de les finances públiques preveu, en el marc del principi d'anualitat, incloure en la liquidació del pressupost:

- Els drets i les obligacions liquidats durant l'exercici encara que procedeixin d'ingressos i despeses autoritzats en exercicis anteriors, podent efectuar actes administratius de liquidació fins al 31 de gener de 2016, sempre que corresponguin a ingressos i despeses generades fins a 31 de desembre de 2015.
- Igualment, preveu incloure els drets cobrats i les obligacions pagades fins al 31 de gener de 2016, sempre que corresponguin a ingressos i despeses generades fins a 31 de desembre de 2015.

En la liquidació pressupostària de l'exercici 2015 només hi figuren els cobraments i pagaments efectuats fins a 31 de desembre de 2015 quan, d'acord amb la LGFP hauria d'incloure també els cobraments i els pagaments efectuats fins a 31 de gener de 2016 que han estat originats per operacions generades abans del 31 de desembre de 2015.

### **2.2.1. Cotitzacions socials**

El resum dels imports registrats per aquest concepte figuren en el quadre següent:

COTITZACIONS SOCIALS		PRESSUPOST INICIAL 2015	MODIF.	(1) PRESSUPOST FINAL 2015	(2) LIQUIDAT 2015	VARIACIÓ (3)=(2)-(1)	% EXECUCIÓ (2)/(1)
12	<b>Cotitzacions socials</b>	<b>202.327.774,20</b>	<b>7.692.769,23</b>	<b>210.020.543,43</b>	<b>209.310.753,98</b>	<b>-709.789,45</b>	<b>99,66%</b>
121	Cotitzacions branca general	85.945.252,70	7.692.769,23	93.638.021,93	93.750.980,73	112.958,80	100,12%
123	Cotitzacions branca jubilació	116.382.521,50	-	116.382.521,50	115.559.773,25	-822.748,25	99,29%
1	<b>Cotitzacions socials</b>	<b>202.327.774,20</b>	<b>7.692.769,23</b>	<b>210.020.543,43</b>	<b>209.310.753,98</b>	<b>-709.789,45</b>	<b>99,66%</b>

Font: Elaboració pròpia a partir d'informació de la CASS  
(Imports en euros)

De l'anàlisi d'aquest apartat es desprenen les observacions següents:

### *Criteri de comptabilització dels drets liquidats*

La CASS manté la pràctica de registrar els imports en concepte de cotitzacions socials, tant comptablement com pressupostàriament, pels imports efectivament recaptats. Per aquest motiu, en els estats i comptes de l'entitat no figuren imports pendents de cobrament per aquests conceptes.

El registre d'aquestes operacions seguint l'anomenat criteri de caixa no s'ajusta al principi pressupostari d'anualitat, recollit a l'article 14 de la LGFP ni al principi comptable de meritació, regulat al vigent PGCP.

En conseqüència, la CASS hauria de registrar aquestes operacions en el moment de la seva liquidació, amb independència del seu cobrament. En el supòsit que, en aplicació de criteris de prudència, no es volgués que els imports liquidats i pendents de cobrament poguessin ser considerats com excedents del període, l'entitat pot fer ús dels mecanismes de dotació per insolvències que estan previstos en el PGCP, els quals tindran efecte tant sobre el resultat comptable com sobre el romanent de tresoreria.

## 2.2.2. Taxes i altres ingressos

El resum dels imports retuts en el període fiscalitzat és:

TAXES I ALTRES INGRESSOS		PRESSUPOST INICIAL 2015	MODIF.	(1) PRESSUPOST FINAL 2015	(2) LIQUIDAT 2015	VARIACIÓ (3)=(2)-(1)	% EXECUCIÓ (2)/(1)
33	<b>Ingressos per reintegraments</b>	<b>1.355.813,50</b>	-	<b>1.355.813,50</b>	<b>2.686.848,61</b>	<b>1.331.035,11</b>	<b>198,17%</b>
331	Reintegraments de prestacions branca general	1.310.000,00	-	1.310.000,00	2.118.808,17	808.808,17	161,74%
332	Reintegraments de prestacions branca jubilació	45.813,50	-	45.813,50	568.040,44	522.226,94	1.239,90%
34	<b>Altres ingressos</b>	<b>184.000,00</b>	-	<b>184.000,00</b>	<b>224.556,61</b>	<b>40.556,61</b>	<b>122,04%</b>
341	Recàrrecs	148.000,00	-	148.000,00	188.556,61	40.556,61	127,40%
345	Altres ingressos atípics	36.000,00	-	36.000,00	36.000,00	-	100,00%
3	<b>Taxes i altres ingressos</b>	<b>1.539.813,50</b>	-	<b>1.539.813,50</b>	<b>2.911.405,22</b>	<b>1.371.591,72</b>	<b>189,08%</b>

Font: Elaboració pròpia a partir d'informació de la CASS  
(Imports en euros)

## 2.2.3. Transferències del pressupost d'ingressos

El resum dels imports registrats per aquest concepte figura en el quadre següent:

TRANSFERÈNCIES CORRENTS		PRESSUPOST INICIAL 2015	MODIF.	(1) PRESSUPOST FINAL 2015	(2) LIQUIDAT 2015	VARIACIÓ (3)=(2)-(1)	% EXECUCIÓ (2)/(1)
42	<b>Transferències del Govern d'Andorra</b>	<b>52.109.148,35</b>	<b>35.247,68</b>	<b>52.144.396,03</b>	<b>48.226.363,98</b>	<b>-3.918.032,05</b>	<b>92,49%</b>
420	Subvencions servei ocupació	-	35.247,68	35.247,68	42.176,41	6.928,73	119,66%
421	Per prestacions de la branca general	46.339.432,35	-	46.339.432,35	42.548.298,93	-3.791.133,42	91,82%
423	Per prestacions de la branca jubilació	5.665.716,00	-	5.665.716,00	5.544.787,24	-120.928,76	97,87%
424	Per prestacions familiars	104.000,00	-	104.000,00	91.101,40	-12.898,60	87,60%
4	<b>Transferències corrents</b>	<b>52.109.148,35</b>	<b>35.247,68</b>	<b>52.144.396,03</b>	<b>48.226.363,98</b>	<b>-3.918.032,05</b>	<b>92,49%</b>

Font: Elaboració pròpia a partir d'informació de la CASS  
(Imports en euros)

## 2.2.4. Ingressos patrimonials

Al tancament de l'exercici 2015, la liquidació del pressupost pel capítol d'ingressos patrimonials, presentava el següent resum:

INGRESSOS PATRIMONIALS		PRESSUPOST INICIAL 2015	MODIF.	(1) PRESSUPOST FINAL 2015	(2) LIQUIDAT 2015	VARIACIÓ (3)=(2)-(1)	% EXECUCIÓ (2)/(1)
52	<b>Interessos de dipòsits i comptes bancaris</b>	<b>8.000,00</b>	-	<b>8.000,00</b>	<b>27.815,61</b>	<b>19.815,61</b>	<b>347,70%</b>
524	Interessos de comptes bancaris	8.000,00	-	8.000,00	27.815,61	19.815,61	347,70%
53	<b>Interessos i dividendes d'actius dels fons de reserva</b>	<b>270.000,00</b>	-	<b>270.000,00</b>	<b>170.915,60</b>	<b>-99.084,40</b>	<b>63,30%</b>
537	Interessos i dividendes	270.000,00	-	270.000,00	170.915,60	-99.084,40	63,30%
54	<b>Rendes de béns immobles</b>	<b>1.645.221,40</b>	-	<b>1.645.221,40</b>	<b>2.053.567,90</b>	<b>408.346,50</b>	<b>124,82%</b>
541	Lloguers de béns immobles	1.570.221,40	-	1.570.221,40	1.993.219,52	422.998,12	126,94%
542	Altres rendes per consum d'immobles	75.000,00	-	75.000,00	60.348,38	-14.651,62	80,46%
5	<b>Ingressos patrimonials</b>	<b>1.923.221,40</b>	-	<b>1.923.221,40</b>	<b>2.252.299,11</b>	<b>329.077,71</b>	<b>117,11%</b>

Font: Elaboració pròpia a partir d'informació de la CASS  
(Imports en euros)

## 2.2.5. Despeses de personal

La liquidació del pressupost del present capítol es resumeix en el quadre adjunt:

DESPESES DE PERSONAL		PRESSUPOST INICIAL 2015	MODIF.	(1) PRESSUPOST FINAL 2015	(2) LIQUIDAT 2015	VARIACIÓ (3)=(2)-(1)	% EXECUCIÓ (2)/(1)
<b>10</b>	<b>Alts Càrrecs</b>	<b>98.300,00</b>	<b>1.202,25</b>	<b>99.502,25</b>	<b>99.502,25</b>	<b>-</b>	<b>100,00%</b>
100	Remuneracions bàsiques alts càrrecs	98.300,00	1.202,25	99.502,25	99.502,25	-	100,00%
<b>11</b>	<b>Personal fix</b>	<b>3.579.026,00</b>	<b>11.099,11</b>	<b>3.590.125,11</b>	<b>3.437.407,87</b>	<b>-152.717,24</b>	<b>95,75%</b>
110	Remuneracions bàsiques personal fix	3.579.026,00	11.099,11	3.590.125,11	3.437.407,87	-152.717,24	95,75%
<b>13</b>	<b>Personal eventual</b>	<b>680.536,00</b>	<b>31.056,22</b>	<b>711.592,22</b>	<b>629.391,79</b>	<b>-82.200,43</b>	<b>88,45%</b>
130	Remuneracions bàsiques personal eventual	680.536,00	31.056,22	711.592,22	629.391,79	-82.200,43	88,45%
<b>16</b>	<b>Quotes i despeses socials</b>	<b>687.391,00</b>	<b>9.395,97</b>	<b>696.786,97</b>	<b>660.020,17</b>	<b>-36.766,80</b>	<b>94,72%</b>
160	Quotes Seguretat social	631.201,00	9.579,05	640.780,05	632.588,35	-8.191,70	98,72%
163	Despeses socials de personal	56.190,00	-183,08	56.006,92	27.431,82	-28.575,10	48,98%
<b>1</b>	<b>Despeses de personal</b>	<b>5.045.253,00</b>	<b>52.753,55</b>	<b>5.098.006,55</b>	<b>4.826.322,08</b>	<b>-271.684,47</b>	<b>94,67%</b>

Font: Elaboració pròpia a partir d'informació de la CASS  
(Imports en euros)

De la revisió de les despeses de personal de l'exercici s'han observat les següents incidències:

### *Retribucions al personal sense regulació expressa*

- Els empleats fixes de la CASS es beneficien d'un complement retributiu anomenat "*complement antiga classe c*" que és fruit de la transformació a metàl·lic d'una remuneració en espècie que complementava la cotització dels seus treballadors i de la qual es desconeix l'empara normativa que la faculta. Durant l'any 2015, aquest complement ha comportat un cost de 180.285 euros.
- Complement salarial fins al 100% del salari a càrrec de la CASS en les baixes laborals. No es diposa de regulació normativa que el justiqui.

### *Enregistrament comptable de les fases de despesa*

Les nòmines del personal es registren pressupostàriament acumulant en un sol acte les fases ACLOP, tot i que a l'inici de l'exercici l'entitat té compromeses les despeses de personal per aquelles persones les quals presten els seus serveis per a tot l'exercici o, en el seu cas, fins a l'extinció del contracte. Aquesta pràctica provoca que el pressupost no s'utilitzi com l'eina de gestió que garanteix l'acompliment del principi d'especialitat quantitativa.

### *Successió de contractes de personal per obra o servei determinat*

S'han observat diversos treballadors els quals un cop han finalitzat dos contractes de durada determinada successius, han estat objecte d'un tercer i posteriors un cop transcorregut un termini de 60 dies entre el segon i el tercer.

Aquest fet evidencia que el lloc de treball ocupat no respon als requisits de servei determinat, amb l'autonomia i substantivitat pròpies que reclama l'article 15 del Codi de relacions laborals i que es tracta d'una cobertura de llocs de treball de la CASS sense seguir els procediments als quals la normativa i el reglament propi obliga.

Aquesta pràctica pot comportar que la relació de les persones contractades mitjançant aquest procediments esdevingui indefinida amb la CASS.

### *Hores extraordinàries excedides en relació al màxim legalment permès*

En les proves efectuades s'han detectat treballadors els quals han excedit el nombre màxim de 50 hores extraordinàries mensuals que permet l'art. 61 de la Llei 35/2008 del 18 desembre, del Codi de relacions laborals, contravenint, per tant, la norma esmentada.

## **2.2.6. Consum de béns corrents i serveis**

El resum de les operacions que s'han registrat en el transcurs de l'exercici és el següent:

CONSUM DE BÉNS CORRENTS I SERVEIS		PRESSUPOST INICIAL 2015	MODIF.	(1) PRESSUPOST FINAL 2015	(2) LIQUIDAT 2015	VARIACIÓ (3)=(2)-(1)	% EXECUCIÓ (2)/(1)
<b>20</b>	<b>Lloguers</b>	<b>426.239,00</b>	<b>10.701,58</b>	<b>436.940,58</b>	<b>392.249,27</b>	<b>-44.691,31</b>	<b>89,77%</b>
202	Lloguer d'altre immobilitzat material	306.164,00	-	306.164,00	305.803,44	-360,56	99,88%
206	Lloguer d'equipaments per informàtica	107.972,00	-	107.972,00	66.550,95	-41.421,05	61,64%
209	Lloguer d'altre immobilitzat material	12.103,00	10.701,58	22.804,58	19.894,88	-2.909,70	87,24%
<b>21</b>	<b>Reparació, manteniment i conversació</b>	<b>982.983,00</b>	<b>-7.423,60</b>	<b>975.559,40</b>	<b>644.676,36</b>	<b>-330.883,04</b>	<b>66,08%</b>
210	Rep. i conserv.de terrenys i béns naturals	8.960,00	-	8.960,00	1.576,39	-7.383,61	17,59%
212	Rep. i conserv. d'edificis i altres construccions	65.000,00	-	65.000,00	6.239,88	-58.760,12	9,60%
213	Rep. i conserv. maquinària i instal·lacions	136.476,00	-	136.476,00	83.063,85	-53.412,15	60,86%
214	Rep. i conserv. material de transport	6.006,00	-	6.006,00	1.651,74	-4.354,26	27,50%
215	Rep. i conserv. mobiliari i efectes	44.584,00	-	44.584,00	4.561,47	-40.022,53	10,23%
216	Rep. i conserv. equipaments informàtica	721.957,00	-7.423,60	714.533,40	547.583,03	-166.950,37	76,64%
<b>22</b>	<b>Materials, subministraments i altres</b>	<b>1.527.925,00</b>	<b>25.537,22</b>	<b>1.553.462,22</b>	<b>915.249,61</b>	<b>-638.212,61</b>	<b>58,92%</b>
220	Material d'oficina	90.700,00	-1.491,39	89.208,61	50.771,68	-38.436,93	56,91%
221	Subministrament	260.900,00	-	260.900,00	201.493,92	-59.406,08	77,23%
222	Comunicacions	59.400,00	-	59.400,00	44.187,72	-15.212,28	74,39%
223	Transport	50.208,00	-	50.208,00	22.429,85	-27.778,15	44,67%
224	Assegurances	29.830,00	-	29.830,00	18.127,62	-11.702,38	60,77%
225	Tributs	143.280,00	-	143.280,00	126.779,59	-16.500,41	88,48%
226	Altres serveis	99.007,00	8.244,61	107.251,61	73.514,14	-33.737,47	68,54%
227	Treballs realitzats per altres empreses	794.600,00	18.784,00	813.384,00	377.945,09	-435.438,91	46,47%
<b>23</b>	<b>Indemnitzacions per serveis</b>	<b>12.500,00</b>	<b>-</b>	<b>12.500,00</b>	<b>3.533,67</b>	<b>-8.966,33</b>	<b>28,27%</b>
230	Reemborsament de dietes	12.500,00	-	12.500,00	3.533,67	-8.966,33	28,27%
<b>2</b>	<b>Consum de béns corrents i serveis</b>	<b>2.949.647,00</b>	<b>28.815,20</b>	<b>2.978.462,20</b>	<b>1.955.708,91</b>	<b>-1.022.753,29</b>	<b>65,66%</b>

Font: Elaboració pròpia a partir d'informació de la CASS  
(Imports en euros)

## 2.2.7. Despeses financeres

Segons el següent detall:

	DESPESES FINANCIERES	PRESSUPOST INICIAL 2015	MODIF.	(1) PRESSUPOST FINAL 2015	(2) LIQUIDAT 2015	VARIACIÓ (3)=(2)-(1)	% EXECUCIÓ (2)/(1)
32	Prestacions de serveis bancaris	9.300,00	-3.597,67	5.702,33	2.888,50	-2.813,83	50,65%
320	Prestacions de serveis bancaris	9.300,00	-3.597,67	5.702,33	2.888,50	-2.813,83	50,65%
34	De dipòsits, fiances i altres	9.000,00	5.369,06	14.369,06	10.702,47	-3.666,59	74,48%
349	Altres despeses financeres	9.000,00	5.369,06	14.369,06	10.702,47	-3.666,59	74,48%
3	<b>Despeses financeres</b>	<b>18.300,00</b>	<b>1.771,39</b>	<b>20.071,39</b>	<b>13.590,97</b>	<b>-6.480,42</b>	<b>67,71%</b>

Font: Elaboració pròpia a partir d'informació de la CASS  
(Imports en euros)

## 2.2.8. Transferències del pressupost de despeses

El resum de les operacions que s'han registrat en el transcurs de l'exercici és el següent:

	TRANSFERÈNCIES CORRENTS	PRESSUPOST INICIAL 2015	MODIF.	(1) PRESSUPOST FINAL 2015	(2) LIQUIDAT 2015	VARIACIÓ (3)=(2)-(1)	% EXECUCIÓ (2)/(1)
42	Transferències als assegurats i famílies	211.352.155,00	6.435.214,91	217.787.369,91	214.364.675,67	-3.422.694,24	98,43%
421	Per prestacions branca general	127.225.815,00	9.853.534,70	137.079.349,70	136.418.839,20	-660.510,50	99,52%
423	Per prestacions de branca jubilació	84.022.340,00	-3.418.319,79	80.604.020,21	77.878.015,47	-2.726.004,74	96,62%
424	Per prestacions familiars	104.000,00	-	104.000,00	67.821,00	-36.179,00	65,21%
48	Transferències a famílies i institucions sense fi de lucre	14.000,00	411,47	14.411,47	14.411,47	-	100,00%
482	Transferències a famílies i institucions sense fi de lucre	14.000,00	411,47	14.411,47	14.411,47	-	100,00%
4	<b>Transferències corrents</b>	<b>211.366.155,00</b>	<b>6.435.626,38</b>	<b>217.801.781,38</b>	<b>214.379.087,14</b>	<b>-3.422.694,24</b>	<b>98,43%</b>

Font: Elaboració pròpia a partir d'informació de la CASS  
(Imports en euros)

De la revisió d'aquest apartat en sorgeixen les observacions següents:

### *Enregistrament comptable de les fases de despesa*

La gestió de les despeses amb càrrec a aquest capítol, especialment les referides a les prestacions de vellesa, s'imputen al pressupost, mensualment, acumulant en un sol acte les fases d'autorització, compromís i liquidació, no fent ús de la gestió pressupostària com a eina de gestió que garanteixi l'acompliment del principi d'especialitat quantitativa.

### *Diferències entre les quantitats reclamades pel SAAS i les reconegudes per l'entitat*

Derivat del Contracte Marc que té subscrit la CASS amb el Ministeri de Salut i Benestar, l'entitat fiscalitzada té formalitzat un conveni anomenat *contracte transversal CASS-SASS* d'acord amb el qual es determina la forma de finançar l'atenció i prestació assistencial als beneficiaris de la seguretat social. Aquest conveni es caracteritza per transferir el risc financer del mateix al SAAS, assignant una quantitat alçada pel conjunt dels serveis i una part variable, del 5% del total, que es vincula a la consecució de determinats objectius.

El SAAS ha requerit a la CASS el pagament de despeses, per import de 652.510 euros, corresponents al finançament de la vacuna de l'hepatitis "C" en considerar que no està comprès dins dels serveis del conveni.

L'entitat no ha registrat cap obligació ni provisió per aquest concepte.

No consta que, a la data de l'informe, s'hagi manifestat la comissió d'arbitratge que preveu el mateix conveni.

## 2.2.9. Inversions reals

El resum de les operacions pressupostàries de les inversions que s'han produït durant l'exercici fiscalitzat és el següent:

	INVERSIONS REALS	PRESSUPOST INICIAL 2015	MODIF.	(1) PRESSUPOST FINAL 2015	(2) LIQUIDAT 2015	VARIACIÓ (3)=(2)-(1)	% EXECUCIÓ (2)/(1)
<b>60</b>	<b>Inversions noves</b>	<b>113.000,00</b>	-	<b>113.000,00</b>	<b>74.152,64</b>	<b>-38.847,36</b>	<b>65,62%</b>
603	Maquinària, instal·lacions i equipament	100.000,00	-	100.000,00	68.338,30	-31.661,70	68,34%
605	Mobiliari i estris	13.000,00	-	13.000,00	5.814,34	-7.185,66	44,73%
<b>61</b>	<b>Inversions de reposició</b>	<b>428.154,00</b>	<b>26.880,04</b>	<b>455.034,04</b>	<b>395.103,61</b>	<b>-59.930,43</b>	<b>86,83%</b>
612	Edificis i altres construccions	137.500,00	-	137.500,00	125.158,89	-12.341,11	91,02%
613	Maquinària, instal·lacions i equipament	31.050,00	-	31.050,00	26.228,35	-4.821,65	84,47%
615	Mobiliari i estris	47.000,00	-	47.000,00	12.109,17	-34.890,83	25,76%
616	Equipaments per a processos d'informació	212.604,00	26.880,04	239.484,04	231.607,20	-7.876,84	96,71%
<b>64</b>	<b>Immobilitzat immaterial</b>	<b>671.380,00</b>	<b>54.002,09</b>	<b>725.382,09</b>	<b>233.518,39</b>	<b>-491.863,70</b>	<b>32,19%</b>
640	Immobilitzat immaterial	671.380,00	54.002,09	725.382,09	233.518,39	-491.863,70	32,19%
<b>6</b>	<b>Inversions reals</b>	<b>1.212.534,00</b>	<b>80.882,13</b>	<b>1.293.416,13</b>	<b>702.774,64</b>	<b>-590.641,49</b>	<b>54,33%</b>

Font: Elaboració pròpia a partir d'informació de la CASS  
(Imports en euros)

## 2.3. Comptes anuals

### Balanç

BALANÇ		ACTIU				
ACTIU	EPIGRAF	SUBEPIGRAF		EX. 4T 2015	EXE. 4T 2014	VARIACIÓ
	208	4.	Béns del patrimoni històric, artístic i cultural	110.521,51	110.521,51	-
	(292)	5.	Provisions	-13.667,02	-13.667,02	-
	Total I. Inversions destinades a l'ús general			96.854,49	96.854,49	-
	215	3.1.1.	Aplicacions informàtiques	4.033.175,30	3.737.023,27	296.152,03
	(218)	6.	Amortitzacions	-3.753.645,50	-3.640.740,32	-112.905,18
	Total II. Immobilitzacions immaterials			279.529,80	158.916,59	120.613,21
	220,221	1.1.1.	Terrenys	15.745.027,76	15.745.027,76	-
	222,223	1.2.1.	Immobles	19.854.651,85	19.729.492,96	125.158,89
	224,226	2.1.1.	Instal·lacions tècniques i maquinària	2.995.685,15	2.965.593,26	30.091,89
	224,226	2.1.2.	Instal·lacions tècniques i maquinària en curs	64.474,76	-	64.474,76
	227,228,229	3.1.1.	Utillatge i mobiliari	2.784.248,93	2.534.718,22	249.530,71
		5.1.0.	Provisions terrenys i construccions	-4.354.564,99	-193.502,46	-4.161.062,53
	(282)	5.1.1.	Amortitzacions construccions	-13.434.619,85	-12.827.274,03	-607.345,82
		5.1.2.	Amortitzacions instal·lacions	-2.190.736,77	-2.066.141,84	-124.594,93
		5.1.3.	Amortitzacions utillatge i mobiliari	-2.495.557,98	-2.319.971,25	-175.586,73
	Total III. Immobilitzacions materials			18.968.608,86	23.567.942,62	-4.599.333,76
	252,253,257	2.1.1	Cptes gestionats sist. financer	676.770.584,45	666.143.283,19	10.627.301,26
		2.2.1	Participacions capital risc	4.900.798,74	4.900.798,74	-
	(267)	4.	Provisions capital risc	-4.577.211,74	-4.577.211,74	-
	Total V. Inversions financeres permanents			677.094.171,45	666.466.870,19	10.627.301,26
Total A) Immobilitzat				696.439.164,60	690.290.583,89	6.148.580,71
	31,32	2.	Primeres matèries i altres aprovisionaments	61.902,74	63.964,77	-2.062,03
	Total I. Existències			61.902,74	63.964,77	-2.062,03
		1.1.1.	Deutors de convenis internacionals SSE	3.900.695,55	4.049.653,69	-148.958,14
		1.1.2.	Deutors de convenis internacionals SSF	701.582,53	3.254.155,37	-2.552.572,84
		1.1.3.	Deutors de convenis internacionals SSP	648.342,18	582.950,27	65.391,91
		1.1.	Deutors de convenis internacionals	5.250.620,26	7.886.759,33	-2.636.139,07
		1.2.1.	Govern per arrendaments	120.677,46	72.721,02	47.956,44
		1.2.2.	Govern per pensions no contributives	1.356.233,48	960.047,67	396.185,81
		1.2.3.	Govern per dèficit br. general	-	152.783,56	-152.783,56
		1.2.	Deutors Administració Pública	1.476.910,94	1.185.552,25	291.358,69
		1.3.1.	Deutors altres per prestacions indegudes	607.980,63	128.462,40	479.518,23
		1.3.2.	Deutors altres per arrendaments	63.086,63	42.797,97	20.288,66
		1.3.3.	Deutors per cotitzacions	17.236.620,04	15.045.014,50	2.191.605,54
		1.3.	Deutors altres	17.907.687,30	15.216.274,87	2.691.412,43
		1.	Deutors pressupostaris	24.635.218,50	24.288.586,45	346.632,05
		2.1.1.	Deutors per assistència de centres convencionats	308.290,90	229.780,69	78.510,21
		2.1.2.	Deutors per assistència de centres públics convencionats	44.448,38	31.068,68	13.379,70
		2.1.3.	Deutors per taxes hospitalàries	11.391,58	11.943,08	-551,50
		2.1.4.	Deutors per assistència d'oxigen	22.108,31	22.070,82	37,49
		2.1.	Deutors per copagament d'assistència sanitària	386.239,17	294.863,27	91.375,90
		2.2.1.	Govern per pensions NC Vellesa	-68.577,33	-46.656,65	-21.920,68
		2.2.2.	Govern per pensions NC de solidaritat art 20 (LGDPD)	-115.322,37	-203.274,43	87.952,06
		2.2.	Deutors Administració Pública	-183.899,70	-249.931,08	66.031,38
		2.3.1.	Deutors altres deutes retrocessió prestacions	58.992,46	43.134,09	15.858,37
		2.3.2.	Deutors altres deutes latents	25.854.316,24	25.890.316,24	-36.000,00
		2.3.	Deutors altres	25.913.308,70	25.933.450,33	-20.141,63
		2.	Deutors no pressupostaris	26.115.648,17	25.978.382,52	137.265,65
		6.1.1.	Provisions insolvències per cotitzacions branca general	-8.515.960,00	-7.522.507,25	-993.452,75
		6.1.2.	Provisions insolvències per cotitzacions branca jubilació	-8.720.660,03	-7.522.507,25	-1.198.152,78
		6.1.3	Provisions insolvències altres branca jubilació	-25.500.346,51	-25.500.346,51	-
		6.	Provisions	-42.736.966,54	-40.545.361,01	-2.191.605,53
	Total II. Deutors			8.013.900,13	9.721.607,96	-1.707.707,83
		1.1.	Interessos meritats de certificats de dipòsits	-	73.939,53	-73.939,53
		1.	Cartera de valor a curt termini	-	73.939,53	-73.939,53
	540,541	2.1.	Altres crèdits i valors a curt termini branca Jubilació	4.095.677,31	4.094.766,13	911,18
	546,(549)	2.2.	Comptes gestionats branca jubilació	298.821.610,06	292.722.261,19	6.099.348,87
		2.3.	Lletres del tresor branca jubilació	6.527.255,82	6.475.186,24	52.069,58
		2.	Altres inversions i crèdits a curt termini	309.444.543,19	303.292.213,56	6.152.329,63
		3.1.	Certificat de dipòsits i fons monetaris branca general	-	-	-
		3.2.	Compte tresoreria transitòria fons branca general	-	-	-
		3.3.	Certificats de dipòsits i fons monetaris branca Jubilació	93.509.092,44	53.429.966,60	40.079.125,84
		3.4.	Altres fiances	-	20,00	-20,00
		3.	Fiances i dipòsits constituïts a curt termini	93.509.092,44	53.429.986,60	40.079.105,84
	(597),(568)	4.	Provisions d'altres crèdits i valors a curt termini	-4.095.677,31	-4.094.766,13	-911,18
	Total III. Inversions financeres temporals			398.857.958,32	352.701.373,56	46.156.584,76
	57	1.1.	Bancs	12.462.065,33	9.620.408,52	2.841.656,81
		1.2.	Caixa	764,74	307,08	457,66
	Total IV. Tresoreria			12.462.830,07	9.620.715,60	2.842.114,47
		1.1.1.	Bestretes pendents facturar a SSE	718.392,20	728.764,95	-10.372,75
		1.1.2.	Bestretes pendents facturar a SSF	412.185,81	406.164,19	6.021,62
		1.1.3.	Bestretes pendents facturar a SSP	46.685,43	37.403,05	9.282,38
		1.1.	Ajustaments per periodificació convenis internacionals	1.177.263,44	1.172.332,19	4.931,25
		1.2.	Ajustaments per periodificació altres	136.883,92	125.457,46	11.426,46
	Total V. Ajustaments per periodificació			1.314.147,36	1.297.789,65	16.357,71
Total C) Actiu circulant				420.710.738,62	373.405.451,54	47.305.287,08
Total general (A+B+C)				1.117.149.903,22	1.063.696.035,43	53.453.867,79



BALANÇ	PASSIU				
PASSIU	EPIGRAF	SUBCONCEPTE	EX. 4T 2015	EXE. 4T 2014	VARIACIÓ
	100	1. Reserves facultatives branca general	2.627.787,14	3.928.947,35	-1.301.160,21
		2. Reserves disponibles branca jubilació	354.402.928,07	436.023.102,83	-81.620.174,76
		3. Reserves immobilitzades branca jubilació	695.958.126,65	556.412.755,59	139.545.371,06
	Total II. Reserves		1.052.988.841,86	996.364.805,77	56.624.036,09
	129	1.1.1. Resultat de l'exercici branca general	-1.688.246,29	-1.497.050,74	-191.195,55
		1.1.2. Resultat de l'exercici branca jubilació	55.307.689,34	58.121.086,83	-2.813.397,49
		1. Resultat de l'exercici	53.619.443,05	56.624.036,09	-3.004.593,04
	Total IV. Resultat de l'exercici		53.619.443,05	56.624.036,09	-3.004.593,04
Total A) Fons propis			1.106.608.284,91	1.052.988.841,86	53.619.443,05
	180,185	4.1.1. Fiances i dipòsits pisos Prada Casadet	160.743,44	150.220,29	10.523,15
		4.1.2. Fiances i dipòsits parkings Prada Casadet	18.427,40	17.334,08	1.093,32
		4.1.3. Fiances i dipòsits tarjas Prada Casadet	2.431,13	2.286,89	144,24
		4.1.4. Fiances i dipòsits tarjas Can Solà	1.400,00	1.400,00	-
	Total II. Altres deutes a llarg termini		183.001,97	171.241,26	11.760,71
Total B) Creditors a llarg termini			183.001,97	171.241,26	11.760,71
		1.1.1. Prestacions reemborsament	14.862,56	-769.811,26	784.673,82
		1.1.2. Prestacions econòmiques	1.788.016,44	17.027,40	1.770.989,04
		1.1.3. Pensions	90.924,69	-	90.924,69
		1.1.5. Prestacions reemb. retornades	139.790,06	175.526,47	-35.736,41
		1.1.6. Talons prestadors en circulació	2.072.125,37	1.720.000,61	352.124,76
		1.1.7. Talons i descomptes d'assegurats en circulació	519.741,43	658.077,30	-138.335,87
		1.1. Per prestacions i pensions	4.625.460,55	1.800.820,52	2.824.640,03
		1.2.1. Convenis internacionals amb SSE	110.704,96	726.885,19	-616.180,23
		1.2.2. Convenis internacionals amb SSF	6.859,88	1.396.150,59	-1.389.290,71
		1.2.3. Convenis internacionals amb SSP	-	21.279,90	-21.279,90
		1.2. Per convenis internacionals per actes	117.564,84	2.144.315,68	-2.026.750,84
		1.3.1. Convenis internacionals amb SSE	1.105.672,08	2.383.469,65	-1.277.797,57
		1.3.2. Convenis internacionals amb SSP	-	-	-
		1.3. Per convenis internacionals per quotes	1.105.672,08	2.383.469,65	-1.277.797,57
		1.4. Per altres serveis i subministres	304.107,38	325.953,63	-21.846,25
		1.5. Govern M.I. Finances	1.385,65	23.594,67	-22.209,02
	40	1. Creditors pressupostaris	6.154.190,50	6.678.154,15	-523.963,65
		2.1.1. Per fiances rebudes	56.976,84	37.588,24	19.388,60
		2.2.1. Govern M.I. Finances per IGI	235.120,79	5.201,11	229.919,68
	41	2. Creditors no pressupostaris	292.097,63	42.789,35	249.308,28
	Total III. Creditors		6.446.288,13	6.720.943,50	-274.655,37
	560,561	1.1.1. Per convenis internacionals amb SSE	3.094.793,28	3.107.633,33	-12.840,05
	485,585	1.2.1. Per convenis internacionals amb SSP	805.751,49	700.400,97	105.350,52
		1. Per convenis internacionals provisions per quotes	3.900.544,77	3.808.034,30	92.510,47
		2.1.1. De gestió corrent	11.783,44	6.974,51	4.808,93
		2. Per pagaments diferits	11.783,44	6.974,51	4.808,93
	Total IV. Ajustaments per periodificació		3.912.328,21	3.815.008,81	97.319,40
Total E) Creditors a curt termini			10.358.616,34	10.535.952,31	-177.335,97
Total general (A+B+C+E+F)			1.117.149.903,22	1.063.696.035,43	53.453.867,79

Nota: Dins l'actiu, l'exercici 2014 no reflecteix dins del títol 2 el punt 3.1.2. Aplicacions informàtiques en curs per 62.633,64 euros.

Font: CASS

(Imports en euros)

## Compte del resultat economicopatrimonial

Comptes	Deure	EX. 4T 2015	EXE. 4T 2014	Variació	% Inc
	<b>A) Despeses</b>	<b>239.204.919,52</b>	<b>243.113.473,02</b>	<b>-3.908.553,50</b>	<b>-1,61%</b>
	<b>2. Aprovisionaments</b>	<b>1.226.654,04</b>	<b>1.374.887,01</b>	<b>-148.232,97</b>	<b>-10,78%</b>
600,(608),(609),610	a) Consum de mercaderies	-	-	-	-
601,602,(608),(609),	b) Consum de primeres matèries i d'altres materials consumibles	2.062,03	3.181,05	-1.119,02	-35,18%
611,612					
607	c) Altres despeses externes. Provisions formularis convenis int.	1.224.592,01	1.371.705,96	-147.113,95	-10,72%
	<b>3. Despeses de gestió ordinària, de funcionament dels serveis i de prestacions socials</b>	<b>21.939.278,96</b>	<b>37.554.618,58</b>	<b>-15.615.339,62</b>	<b>-41,58%</b>
	a) Despeses de personal	4.826.322,08	4.583.065,98	243.256,10	5,31%
640,641	a1) Sous, salaris i similars	3.887.795,57	3.794.483,84	93.311,73	2,46%
642,644	a2) Càrregues socials	938.526,51	788.582,14	149.944,37	19,01%
645	b) Prestacions socials	-	-	-	-
	c) Dotacions per a amortitzacions d'immobilitzat i variacions de fons de provisió per a reparacions	1.111.716,70	959.985,75	151.730,95	15,81%
68	c1) Dotacions per a amortitzacions	1.033.413,14	961.289,88	72.123,26	7,50%
692,(792)	c2) Variació de provisió per a reparacions	78.303,56	-1.304,13	79.607,69	-6.104,28%
	d) Variació de provisions de tràfic	2.192.516,71	2.591.662,91	-399.146,20	-15,40%
693,(793)	d1) Variació de provisions d'existències	-	-	-	-
675,694,(794),(795)	d2) Variació de provisions i pèrdues de crèdits incobrables (*) inclòs les cotitzacions meritades i no cobrades	2.192.516,71	2.591.662,91	-399.146,20	-15,40%
	e) Altres despeses de gestió	1.927.582,32	1.995.366,85	-67.784,53	-3,40%
62	e1) Serveis exteriors	1.797.977,84	1.859.682,61	-61.704,77	-3,32%
63	e2) Tributs	126.779,59	127.491,01	-711,42	-0,56%
676	e3) Altres despeses de gestió corrent	2.824,89	8.193,23	-5.368,34	-65,52%
	f) Despeses financeres i assimilables	11.881.141,15	1.379.927,58	10.501.213,57	761,00%
661,662,663,665,669	f1) Per deutes	-	-	-	-
666,667	f2) Pèrdues per inversions financeres	11.881.141,15	1.379.927,58	10.501.213,57	761,00%
696,698,699,(796),(798),(799)	g) Variació de les provisions d'inversions financeres	-	26.044.609,51	-26.044.609,51	-100,00%
668	h) Diferències negatives de canvi	-	-	-	-
	<b>4. Transferències i subvencions</b>	<b>211.977.409,75</b>	<b>204.088.047,06</b>	<b>7.889.362,69</b>	<b>3,87%</b>
650	a) Transferències corrents	211.977.409,75	204.088.047,06	7.889.362,69	3,87%
651	b) Subvencions corrents	-	-	-	-
655	c) Transferències de capital	-	-	-	-
656	d) Subvencions de capital	-	-	-	-
	<b>5. Pèrdues i despeses extraordinàries</b>	<b>4.061.576,77</b>	<b>95.920,37</b>	<b>3.965.656,40</b>	<b>4.134,32%</b>
670,671	a) Pèrdues procedents de l'immobilitzat	4.069.778,49	-	4.069.778,49	-
674	b) Pèrdues per operacions d'endeutament	-	-	-	-
678	c) Despeses extraordinàries	-	-	-	-
679	d) Despeses i pèrdues d'altres exercicis	-8.201,72	95.920,37	-104.122,09	-108,55%
	<b>Estalvi</b>	<b>53.619.443,05</b>	<b>56.624.036,09</b>	<b>-3.004.593,04</b>	<b>-5,31%</b>

Comptes	Haber	EX. 4T 2015	EXE. 4T 2014	Variació	% Inc
	<b>B) Ingressos</b>	<b>292.824.362,57</b>	<b>299.737.509,11</b>	<b>-6.913.146,54</b>	<b>-2,31%</b>
	<b>1. Vendes i prestacions de serveis</b>	<b>-</b>	<b>-</b>	<b>-</b>	<b>-</b>
700,701,702,703,704	a) Vendes	-	-	-	-
705,741,742	b) Prestacions de serveis	-	-	-	-
(708),(709)	c) Devolucions i ràpels sobre vendes	-	-	-	-
71		-	-	-	-
	<b>2. Augments d'existències de productes acabats i en curs de fa</b>	<b>-</b>	<b>-</b>	<b>-</b>	<b>-</b>
	<b>3. Ingressos de gestió ordinària</b>	<b>211.502.359,51</b>	<b>206.948.401,14</b>	<b>4.553.958,37</b>	<b>2,20%</b>
729	b) Cotitzacions socials	211.502.359,51	206.948.401,14	4.553.958,37	2,20%
	(*) inclòs les cotitzacions meritades i no cobrades				
	<b>4. Altres ingressos en gestió ordinària</b>	<b>33.112.983,08</b>	<b>33.412.170,36</b>	<b>-299.187,28</b>	<b>-0,90%</b>
773	a) Reinteguments	2.669.310,29	1.351.302,48	1.318.007,81	97,54%
78	b) Treballs realitzats per a l'entitat	-	-	-	-
	c) Altres ingressos de gestió	2.253.726,43	2.281.422,25	-27.695,82	-1,21%
775,776,777	c1) Ingressos accessoris i altres de gestió corrent	2.253.726,43	2.281.422,25	-27.695,82	-1,21%
790	c2) Excès de provisions de riscos i despeses	-	-	-	-
760	d) Ingressos de participacions en capital	71.583,46	-	71.583,46	-
761,762	e) Ingressos per valors negociables i de crèdits de l'actiu immobili	151.401,72	476.848,02	-325.446,30	-68,25%
	f) Altres interessos i ingressos assimilats	27.966.961,18	29.302.597,61	-1.335.636,43	-4,56%
763,765,769	f1) Altres interessos	27.815,61	23.755,40	4.060,21	17,09%
766	f2) Beneficis per inversions financeres	27.939.145,57	29.278.842,21	-1.339.696,64	-4,58%
768	g) Diferències positives de canvi	-	-	-	-
	<b>5. Transferències i subvencions</b>	<b>48.203.083,58</b>	<b>33.450.621,37</b>	<b>14.752.462,21</b>	<b>44,10%</b>
750	a) Transferències corrents	48.203.083,58	33.450.621,37	14.752.462,21	44,10%
751	b) Subvencions corrents	-	-	-	-
755	c) Transferències de capital	-	-	-	-
	<b>6. Beneficis i ingressos extraordinaris</b>	<b>5.936,40</b>	<b>25.926.316,24</b>	<b>-25.920.379,84</b>	<b>-99,98%</b>
770,771	a) Beneficis procedents de l'immobilitzat	-	-	-	-
772	b) Subvencions de capital traspasades al resultat de l'exercici	-	-	-	-
774	c) Beneficis per operacions d'endeutament	-	-	-	-
778	d) Ingressos extraordinaris	41.936,40	36.000,00	5.936,40	16,49%
779	e) Ingressos i beneficis d'altres exercicis	-36.000,00	25.890.316,24	-25.926.316,24	-100,14%
	<b>Desestalvi</b>	<b>-</b>	<b>-</b>	<b>-</b>	<b>-</b>

Font: CASS  
(Imports en euros)

## Conciliació del resultat pressupostari i el resultat financer

CONCILIACIÓ DEL RESULTAT FINANCER AMB EL RESULTAT DE LA LIQUIDACIÓ PRESSUPOSTÀRIA	BRANCA GENERAL	BRANCA JUBILACIÓ	BRANCA PRESTACIONS FAMILIARS	CASS
<b>RESULTAT FINANCER DE FUNCIONAMENT AMB COBERTURA DELS SERVEIS GENERALS (75/25)</b>	<b>-1.688.246,29</b>	<b>55.307.689,34</b>	<b>-</b>	<b>53.619.443,05</b>
(+) Variació negativa d'existències d'aprovisionaments	1.804,80	257,23	-	2.062,03
(+) Dotacions a les amortitzacions	213.304,42	820.108,72	-	1.033.413,14
(+) Provisions i periodificacions dotades per despesa de funcionament	7.309.011,87	8.714.194,47	-	16.023.206,34
(-) Provisions i periodificacions aplicades per despesa de funcionament	-7.522.507,25	-7.522.507,25	-	-15.045.014,50
(+) Provisions i periodificacions dotades per depreciació d'actius de fons de reserves	-	4.148.993,23	-	4.148.993,23
(-) Ingressos per altres deutes latents	-	36.000,00	-	36.000,00
(-) Ingressos meritats dotats de comptes c/c i comptes no gestionats	-	-1.414,13	-	-1.414,13
(+) Ingressos meritats aplicats de comptes c/c i comptes no gestionats	-	73.939,53	-	73.939,53
(+) Pèrdues d'exercici anteriors	-	-	23.280,40	23.280,40
(-) Guanyos d'exercicis anteriors	-993.452,75	-1.198.152,78	-	-2.191.605,53
(-) Operacions d'inversions reals - capítol 6 despeses	-377.371,96	-325.402,68	-	-702.774,64
(+) Operacions d'alienació d'actius financers - capítol 8 ingressos	5.066.613,22	-	-	5.066.613,22
(-) Operacions d'inversió en actius financers - capítol 8 despeses	-2.435.405,39	-40.596.654,62	-	-43.032.060,01
(+) Comissions de comptes gestionats	-	4.244.823,10	-	4.244.823,10
(-) Rendiments de comptes gestionats positius	-	-28.063.740,56	-	-28.063.740,56
(+) Rendiments de comptes gestionats negatius	-	7.622.727,08	-	7.622.727,08
<b>RESULTAT DE LA LIQUIDACIÓ PRESSUPOSTÀRIA</b>	<b>-426.249,33</b>	<b>3.260.860,68</b>	<b>23.280,40</b>	<b>2.857.891,75</b>

Font: CASS

(Imports en euros)

## Quadre de finançament

<b>Fons aplicats</b>	<b>Ex 2015</b>	<b>Ex 2014</b>
1. Recursos aplicats en operacions de gestió	235.723.656,39	240.360.103,02
a) Reducció d'existències de productes acabats i en curs de	-	-
b) Aprovisionaments	-	-
c) Serveis exteriors	1.503.471,72	1.515.706,51
d) Tributs	126.395,40	177.695,82
e) Despeses de personal	4.826.686,98	4.583.430,88
f) Prestacions socials especials	-	-
g) Transferències i subvencions	211.962.998,28	204.075.848,30
h) Despeses financeres	11.895.552,62	1.392.126,34
i) Altres pèrdues de gestió corrent i despeses excepcionals	4.087.242,40	59.173,67
j) Dotació per a les provisions d'actius circulants	1.321.308,99	28.556.121,50
2. Pagaments pendents d'aplicació	-	-
3. Despeses de formalització de deutes	-	-
4. Adquisicions i altres altes d'immobilitzat	11.330.075,90	136.459.511,17
a) Destinats a l'ús general	-	-
b) Immobilitzacions immaterials	233.518,39	182.302,66
c) Immobilitzacions materials	469.256,25	294.794,78
d) Inversions gestionades	-	-
e) Immobilitzacions financeres (a ll/t)	10.627.301,26	135.982.413,73
5. Disminucions directes del patrimoni	-	-
a) En adscripció	-	-
b) En cessió	-	-
6. Cancel·lació o traspàs a curt de deutes a llarg	-	-
a) Emprèstits i altres passius	-	-
b) Per préstecs rebuts	-	-
c) Altres conceptes	-	-
7. Provisions per riscos i despeses	-	-
Total aplicacions	247.053.732,29	376.819.614,19
<b>Excés d'origens sobre aplicacions (Augment del capital circulant)</b>	<b>47.482.623,04</b>	

<b>Fons obtinguts</b>	<b>Ex 2015</b>	<b>Ex 2014</b>
1. Recursos procedents d'operacions de gestió	290.454.816,14	297.944.124,86
a) Vendes	-	-
b) Augment d'existències de productes acabats i en curs de	-	-
c) Impostos directes i cotitzacions socials	209.310.753,98	204.357.671,80
d) Impostos indirectes	-	-
e) Taxes, preus públics i contribucions	-	-
f) Transferències i subvencions	48.226.363,98	33.465.534,45
g) Ingressos patrimonials	30.019.452,22	31.558.088,71
h) Altres ingressos de gestió corrent i ingressos excepcionals	2.934.245,90	1.651.514,77
i) Provisions aplicades d'actius circulants	-36.000,00	26.911.315,13
2. Aportacions a fons patrimonial	-	-
a) Ampliacions a l'aportació	-	-
3. Subvencions de capital	-	-
4. Cobraments pendents d'aplicació	-	-
5. Incrementos directes de patrimoni	-	-
a) En adscripció	-	-
b) En cessió	-	-
c) Altres aportacions d'ens matrius	-	-
6. Deutes a llarg termini	11.760,70	4.786,17
a) Emprèstits i passius anàlegs	-	-
b) Préstecs rebuts	-	-
c) Altres conceptes	11.760,70	4.786,17
7. Alienacions i altres baixes d'immobilitzats	4.069.778,49	-
a) Destinats a l'ús general	-	-
b) Immobilitzacions immaterials	-	-
c) Immobilitzacions materials	4.069.778,49	-
d) Immobilitzacions financeres	-	-
8. Cancel·lació anticipada o traspàs a curt termini d'immobilitzacions financeres	-	2.933.995,85
<b>Total d'origens</b>	<b>294.536.355,33</b>	<b>300.882.906,88</b>
<b>Excés d'aplicacions sobre orígens</b>		

Font: CASS

(Imports en euros)

<b>Variació del capital circulant</b>	<b>Exercici 2015</b>		<b>Exercici 2014</b>	
	<b>Augments</b>	<b>Disminucions</b>	<b>Augments</b>	<b>Disminucions</b>
<b>1 Existències</b>	-	<b>2.062,03</b>		<b>3.181,05</b>
<b>2 Deutors</b>				
a) Pressupostaris	532.899,71	2.877.680,09	1.000.091,25	2.626.047,91
b) No pressupostaris	1.167.992,72	596.951,56	25.894.991,54	25.515.826,87
c) Per administració de recursos d'altres ens	87.952,06	21.920,68	18.789,17	7.313,95
<b>3 Creditors</b>				
a) Pressupostaris	3.533.389,12	3.031.634,49	2.266.168,36	1.219.180,76
b) No pressupostaris	-	19.388,60	8.145,92	-
c) Per administració de recursos d'altres ens	48.545,53	256.256,19	-	2.166,92
<b>4 Inversions financeres temporals</b>	<b>46.156.584,76</b>	-	<b>933,57</b>	<b>77.141.456,86</b>
<b>5 Emprèstits i altres deutes a curt termini</b>				
a) Emprèstits i altres emissions	-	-	-	-
b) Préstecs rebuts i altres conceptes	-	-	-	-
<b>6 Altres comptes no bancaris</b>	-	569.008,00		
<b>7 Tresoreria</b>	<b>10.347.493,03</b>	<b>6.936.370,56</b>	<b>2.718.630,88</b>	-
<b>8 Ajustaments per periodificació</b>	<b>58.041,98</b>	<b>139.003,67</b>	<b>72.868,63</b>	<b>1.402.152,31</b>
<b>Total</b>	<b>61.932.898,91</b>	<b>14.450.275,87</b>	<b>31.980.619,32</b>	<b>107.917.326,63</b>
<b>Variació del capital circulant</b>	<b>47.482.623,04</b>		<b>-75.936.707,31</b>	

Font: CASS

(Imports en euros)

## Conciliació del resultat comptable de l'exercici amb els recursos procedents de les operacions

Conciliació resultat - operacions de gestió	2015	2014	
Despeses	-235.723.656,39	-240.360.103,02	Aplicacions de fons
Ingressos	290.454.816,14	297.944.124,86	Obtenció de fons
Resultat	54.731.159,75	57.584.021,84	Resultat ajustat sense amortitzacions
Inversions reals	-702.774,64	-477.097,44	Increment AF real Aplicació de fons
Inversions financeres	-10.627.301,26	-133.048.417,88	Increment AF financer ll/t Aplicació de fons
Crèdits ll/t fiances Prada Casadet	11.760,70	4.786,17	Increment creditors ll/t per fiances Obtenció de
Pèrdues AF material	4.069.778,49	-	Decrement AF material Despeses excepcionals Aplicació de fons
	-7.248.536,71	-133.520.729,15	
	<b>47.482.623,04</b>	<b>-75.936.707,31</b>	

Font: CASS

(Imports en euros)

### 2.3.1. Immobilitzat

Els moviments d'immobilitzat immaterial i material que s'han produït durant l'exercici es resumeixen de la següent manera:

Béns del patrimoni històric, artístic i cultural	Saldo a 31/12/2014	Dot Atz. Actius ex. ant.	Altes/ i Dotació Atz	Baixes	Ajustaments	Trasllats	Saldo a 31/12/2015
Obres d'art (olis, serigrafies i similars)	36.568,62	-	-	-	-	-	36.568,62
Obres d'art (escultures)	73.952,89	-	-	-	-	-	73.952,89
<b>(=) Total cost a valor d'adquisició</b>	<b>110.521,51</b>	-	-	-	-	-	<b>110.521,51</b>
(-) Provisió d'obres d'art	-13.667,02	-	-	-	-	-	-13.667,02
<b>Valor net comptable</b>	<b>96.854,49</b>	-	-	-	-	-	<b>96.854,49</b>

Font: CASS

(Imports en euros)

Immobilitzacions Immaterials	Saldo a 31/12/2014	Dot Atz. Actius ex. ant.	Altes/ i Dotació Atz	Baixes	Ajustaments	Trasllats	Saldo a 31/12/2015
3.1. Aplicacions informàtiques	3.737.023,27	-	233.518,39	-	-	62.633,64	4.033.175,30
3.2. Aplicacions informàtiques en curs	62.633,64	-	-	-	-	-62.633,64	-
<b>(=) Total cost a valor d'adquisició</b>	<b>3.799.656,91</b>	-	<b>233.518,39</b>	-	-	-	<b>4.033.175,30</b>
(-) Am. acum. immobilitzat immaterial	-3.640.740,32	-83.740,82	-29.164,36	-	-	-	-3.753.645,50
<b>Valor net comptable</b>	<b>158.916,59</b>	<b>-83.740,82</b>	<b>204.354,03</b>	-	-	-	<b>279.529,80</b>

Font: CASS

(Imports en euros)

Immobilitzacions materials	Saldo a 31/12/2014	Dot Atz. Actius ex. ant.	Altes/ i Dotació Atz	Baixes	Ajustaments	Trasllats	Saldo a 31/12/2015
1.1. Terrenys i construccions	35.474.520,72	-	125.158,89	-	-	-	35.599.679,61
1.2. Terrenys i construccions en curs	-	-	-	-	-	-	-
1.3. Terrenys i construccions revalorització	-	-	-	-	-	-	-
2. Instal·lacions tècniques i maquinària	2.965.593,26	-	94.566,65	-	-	-	3.060.159,91
3. Utillatge i mobiliari	958.953,66	-	17.923,51	-	-	-	976.877,17
4. Altre immobilitzat	1.575.764,56	-	231.607,20	-	-	-	1.807.371,76
<b>(=) Total cost a valor d'adquisició</b>	<b>40.974.832,20</b>	<b>-</b>	<b>469.256,25</b>	<b>-</b>	<b>-</b>	<b>-</b>	<b>41.444.088,45</b>
(-) Am. acum. immobilitzat material	-17.200.406,64	-878.605,72	-41.902,24	-	-	-	-18.120.914,60
(-) Provisions menor valor raonable immobles	-206.482,94	-	-4.149.386,19	-	1.304,14	-	-4.354.564,99
<b>Valor net comptable</b>	<b>23.567.942,62</b>	<b>-878.605,72</b>	<b>-3.722.032,18</b>	<b>-</b>	<b>1.304,14</b>	<b>-</b>	<b>18.968.608,86</b>

Font: CASS

(Imports en euros)

## 2.3.2. Immobilitzat financer i variació d'actius

El quadre de moviments de l'immobilitzat financer es resumeix de la següent manera:

Descripció	Saldo a 31/12/2014	Altes	Baixes	Traspassos	Saldo a 31/12/2015
Accions i participacions	4.900.798,74	-	-	-	4.900.798,74
Fons gestionats de la vellesa	666.143.283,19	-	-	10.627.301,26	676.770.584,45
(Provisió per depreciació accions i participacions)	-4.577.211,74	-	-	-	-4.577.211,74
<b>Total</b>	<b>666.466.870,19</b>	<b>-</b>	<b>-</b>	<b>10.627.301,26</b>	<b>677.094.171,45</b>

Font: Elaboració pròpia a partir d'informació de la CASS

(Imports en euros)

El reflex pressupostari que s'ha donat a les transaccions incloses en aquest apartat és el següent:

### Pressupost d'ingressos

ACTIUS FINANCERS INGRESSOS		PRESSUPOST INICIAL 2015	MODIF.	(1) PRESSUPOST FINAL 2015	(2) LIQUIDAT 2015	VARIACIÓ (3)=(2)-(1)	% EXECUCIÓ (2)/(1)
83	Reintegrament de préstecs i bestretes fora SP	2.680.949,20	2.160.765,47	4.841.714,67	5.066.613,22	224.898,55	104,65%
831	Reintegrament de préstecs i bestretes fora SP	2.680.949,20	2.160.765,47	4.841.714,67	5.066.613,22	224.898,55	104,65%
87	Romanents de tresoreria	-	129.386,07	129.386,07	-	-129.386,07	-
870	Romanents de tresoreria	-	129.386,07	129.386,07	-	-129.386,07	-
<b>8</b>	<b>Actius financers</b>	<b>2.680.949,20</b>	<b>2.290.151,54</b>	<b>4.971.100,74</b>	<b>5.066.613,22</b>	<b>95.512,48</b>	<b>101,92%</b>

Font: Elaboració pròpia a partir d'informació de la CASS

(Imports en euros)

## Pressupost de despeses

ACTIUS FINANCERS DESPESES		PRESSUPOST INICIAL 2015	MODIF.	(1) PRESSUPOST FINAL 2015	(2) LIQUIDAT 2015	VARIACIÓ (3)=(2)-(1)	% EXECUCIÓ (2)/(1)
81	Adq. d'oblig. i bons fora del sector públic	37.177.423,65	3.418.319,79	40.595.743,44	40.595.743,44	-	100,00%
811	Aportacions a fons de reserves	37.177.423,65	3.418.319,79	40.595.743,44	40.595.743,44	-	100,00%
83	Concessions de préstecs i bestretes fora SP	2.811.594,00	-	2.811.594,00	2.436.316,57	-375.277,43	86,65%
831	Préstecs i bestretes a mig i llarg termini fora SP	2.811.594,00	-	2.811.594,00	2.436.316,57	-375.277,43	86,65%
8	Actius financers	39.989.017,65	3.418.319,79	43.407.337,44	43.032.060,01	-375.277,43	99,14%

Font: Elaboració pròpia a partir d'informació de la CASS  
(Imports en euros)

La CASS incorpora als comptes de llarg termini la part dels fons gestionats que, tenen el seu origen en les reserves tècniques de la branca jubilació. L'import restant d'aquests mandats de gestió es registren com a inversions financeres temporals. La composició dels fons gestionats és la que segueix:

Gestora	Import	Comptabilitzat a inversions financeres permanents	Comptabilitzat a inversions financeres temporals
Andbank	209.151.624,59	196.717.582,12	12.434.042,47
Mora Banc	216.601.961,91	142.562.743,90	74.039.218,01
Banca Privada d'Andorra	37.980.472,61	32.515.753,10	5.464.719,51
Banc Sabadell d'Andorra	71.320.394,61	41.642.854,12	29.677.540,49
Natixis	56.445.913,08	40.121.863,80	16.324.049,28
Crèdit Andorrà	233.794.132,65	108.181.251,66	125.612.880,99
Crèdit Mutuelle	54.583.365,40	33.392.485,08	21.190.880,32
Amundi	95.788.290,50	81.636.050,67	14.152.239,83
<b>Total</b>	<b>975.666.155,35</b>	<b>676.770.584,45</b>	<b>298.895.570,90</b>

Font: Elaboració pròpia a partir d'informació de la CASS  
(Imports en euros)



### 2.3.3. Deutors

El desglossament de l'epígraf de deutors segons el balanç retut es resumeix en el quadre següent:

Descripció	Deutors pressupostaris	Deutors no pressupostaris	Total
Administració pública	1.476.910,94	-183.899,70	1.293.011,24
Ministeri Salut, Benestar, Família	32.436,95	-	32.436,95
Ministeri d'Ordenament territorial	5.451,75	-	5.451,75
Ministeri d'Afers exteriors, Cultura	45.323,66	-	45.323,66
Centre Sociosanitari el Cedre	37.465,10	-	37.465,10
M.I. Govern Pensions Art. 35 bis	236.020,90	-	236.020,90
M.I. Govern Pensions Viduïtat Art. 184	4.734,62	-	4.734,62
M.I. Govern Pensions Jubilació Art. 41	1.088.757,45	-	1.088.757,45
M.I. Govern Pensions Jubilació Art. 203	11.133,12	-	11.133,12
M.I. Govern Pensions Invalidesa Art.59	15.587,39	-	15.587,39
M.I. Govern per Pensions NC Vellesa	-	-68.577,33	-68.577,33
M.I. Govern per Pensions NC de Solidaritat art. 20	-	-115.322,37	-115.322,37
M.I. Govern per Servei Ocupació	-	-	-
Govern per Dèficit Br. General	-	-	-
Deutors de Convenis Internacionals	5.250.620,26	-	5.250.620,26
Seguretat Social espanyola	3.900.695,55	-	3.900.695,55
Seguretat Social francesa	701.582,53	-	701.582,53
Seguretat Social portuguesa	648.342,18	-	648.342,18
Deutors per copagament d'assistència sanitària	-	386.239,17	386.239,17
Deutors per assistència de centres convencionats	-	308.290,90	308.290,90
Deutors per assistència de centres públics conven.	-	44.448,38	44.448,38
Deutors per taxes hospitalàries	-	11.391,58	11.391,58
Deutors per assistència d'oxigen	-	22.108,31	22.108,31
Deutors altres	17.907.687,30	25.913.308,70	43.820.996,00
Deutors de prestacions recuperades	607.980,63	-	607.980,63
Deutors altres per lloguers	63.086,63	-	63.086,63
Deutors per cotitzacions	17.236.620,04	-	17.236.620,04
Deutors altres prestacions no pressup. A recuperar	-	58.992,46	58.992,46
Deutors altres per sentència	-	25.854.316,24	25.854.316,24
Provisions	-	-42.736.966,54	-42.736.966,54
Provisions insolvències per cotitzacions Br. General	-	-8.515.960,00	-8.515.960,00
Provisions insolvències per cotit. Br. Jubilació	-	-8.720.660,03	-8.720.660,03
Provisions insolvències altres Branca Jubilació	-	-25.500.346,51	-25.500.346,51
<b>Total</b>	<b>24.635.218,50</b>	<b>-16.621.318,37</b>	<b>8.013.900,13</b>

Font: Elaboració pròpia a partir d'informació de la CASS  
(Imports en euros)

De la revisió d'aquest apartat se'n deriven les observacions següents:

*Manca de retenció practicada a un creditor per l'IRNR*

La CASS ha satisfet honoraris professionals a un advocat espanyol, per un import en conjunt de 19.980 euros, als quals no ha practicat la preceptiva retenció per l'impost sobre la renda dels no residents a la qual estava obligada atenent a la norma vigent en aquella data.

## 2.3.4. Inversions financeres temporals

El saldo a 31 de desembre de 2015 es compon de la manera següent:

Descripció	Saldo a 31/12/2014	Altes	Baixes	Traspassos a II/t	Traspassos a c/t	Saldo a 31/12/2015
Fons d'inversió i comptes gestionats	292.775.242,24	16.835.129,92	-	-10.627.301,26	-87.500,00	298.895.570,90
- Operacions transit i periodificacions	-52.981,05	-20.979,79	-	-	-	-73.960,84
- Provisió per diferències de canvi	-	-	-	-	-	-
<b>Inversió neta en fons d'inversió i comptes gestionats</b>	<b>292.722.261,19</b>	<b>16.814.150,13</b>	<b>-</b>	<b>-10.627.301,26</b>	<b>-87.500,00</b>	<b>298.821.610,06</b>
Comptes a termini, fons monetari de capitalització i certificats de dipòsit	59.905.172,84	37.488.100,93	-95.808.452,56	4.906.522,20	-27,29	6.491.316,12
Certificats de dipòsits i fons monetaris Br. General	-	-	-	-	-	-
Certificats de dipòsits i fons monetaris Br. Jubilació	59.888.995,67	37.488.100,93	-95.808.432,56	4.906.522,20	-	6.475.186,24
Operacions transit	16.157,17	-	-	-	-27,29	16.129,88
Tresoreria transitòria Br. General	-	-	-	-	-	-
Altres fiances	20,00	-	-20,00	-	-	-
- Provisió per diferències de canvi	-	-	-	-	-	-
<b>Inversió neta en certificats de dipòsit</b>	<b>59.905.172,84</b>	<b>37.488.100,93</b>	<b>-95.808.452,56</b>	<b>4.906.522,20</b>	<b>-27,29</b>	<b>6.491.316,12</b>
Comptes corrents	-	59.772.841,36	-	-	-42.162.211,50	17.610.629,86
<b>Inversió en comptes corrents</b>	<b>-</b>	<b>59.772.841,36</b>	<b>-</b>	<b>-</b>	<b>-42.162.211,50</b>	<b>17.610.629,86</b>
ETF	-	93.335.501,10	-17.453.168,40	-	-	75.882.332,70
<b>Inversió en ETF</b>	<b>-</b>	<b>93.335.501,10</b>	<b>-17.453.168,40</b>	<b>-</b>	<b>-</b>	<b>75.882.332,70</b>
- Préstecs i avenços a curt termini (epígraf.2 Bal)	4.094.766,13	911,18	-	-	-	4.095.677,31
Aportacions COMA PEDROSA	36.463,45	911,18	-	-	-	37.374,63
Aval COLLINS SA	3.365.667,78	-	-	-	-	3.365.667,78
Aval FIGARO FILM	384.647,75	-	-	-	-	384.647,75
DEUT P STERN FRF C.TERM FRF CV	307.987,15	-	-	-	-	307.987,15
- Provisió per diferències de canvi (epígraf.4 Bal)	-4.094.766,13	-	-911,18	-	-	-4.095.677,31
Aportacions COMA PEDROSA	-36.463,45	-	-911,18	-	-	-37.374,63
Aval COLLINS SA	-3.365.667,78	-	-	-	-	-3.365.667,78
Aval FIGARO FILM EXECUTAT	-384.647,75	-	-	-	-	-384.647,75
DEUT P STERN FRF C.TERM FRF CV	-307.987,15	-	-	-	-	-307.987,15
<b>Inversió neta en préstecs</b>	<b>-</b>	<b>911,18</b>	<b>-911,18</b>	<b>-</b>	<b>-</b>	<b>-</b>
<b>Interessos a cobrar no vençuts</b>	<b>73.939,53</b>	<b>52.069,58</b>	<b>-73.939,53</b>	<b>-</b>	<b>-</b>	<b>52.069,58</b>
Interessos meritats no vençuts certificats dipòsit	73.939,53	52.069,58	-73.939,53	-	-	52.069,58
- Provisió per insolvències	-	-	-	-	-	-
<b>Inversió neta en interessos meritats</b>	<b>73.939,53</b>	<b>52.069,58</b>	<b>-73.939,53</b>	<b>-</b>	<b>-</b>	<b>52.069,58</b>
<b>Total inversions financeres netes</b>	<b>352.701.373,56</b>	<b>207.463.574,28</b>	<b>-113.336.471,67</b>	<b>-5.720.779,06</b>	<b>-42.249.738,79</b>	<b>398.857.958,32</b>

Font: Elaboració pròpia a partir d'informació de la CASS  
(Imports en euros)

El resum dels moviments que s'han produït en el compte de *fons d'inversió i comptes gestionats* es recull en el quadre següent:

Mandatari	Saldo a 31/12/2014	Variacions negatives	Variacions positives	Saldo a 31/12/2015
Andbank	64.963.821,22	-56.157.349,57	3.627.570,82	12.434.042,47
Mora Bank	1.011.398,40	-	73.027.819,61	74.039.218,01
Banca Privada d'Andorra	4.177.566,51	-87.500,00	1.374.653,00	5.464.719,51
Banc Sabadell d'Andorra	36.453.587,09	-8.975.952,73	2.199.906,13	29.677.540,49
Natixis	10.311.766,50	-	6.012.282,78	16.324.049,28
Crèdit Andorrà	145.951.591,76	-22.285.132,40	1.946.421,63	125.612.880,99
Amundi	12.947.986,80	-1.065.663,47	2.269.916,50	14.152.239,83
Crédit Mutuelle	16.957.523,96	-	4.233.356,36	21.190.880,32
<b>Total</b>	<b>292.775.242,24</b>	<b>-88.571.598,17</b>	<b>94.691.926,83</b>	<b>298.895.570,90</b>

Font: Elaboració pròpia a partir d'informació de la CASS  
(Imports en euros)

### 2.3.5. Tresoreria i comptes financers

El quadre adjunt recull la situació de la tresoreria al tancament de l'exercici:

Entitat	Saldo bancari a 31/12/2015	Operacions conciliatòries (comptes pont 2015)	Saldo compte tresoreria a 31/12/2015
Efectiu diversos serveis CASS	764,74	-	764,74
Andbank	815.101,54	-32.578,53	782.523,01
Crèdit Andorrà	299.497,62	8.095.375,66	8.394.873,28
Banca Mora	2.092.923,59	-88.357,82	2.004.565,77
Banca Privada d'Andorra	1.675.545,04	-1.325,43	1.674.219,61
Banc Sabadell	211.020,30	-37.427,70	173.592,60
CACEIS Bank	12,66	-	12,66
Crédit Mutuel	394,27	-	394,27
<b>Total Bancs</b>	<b>5.095.259,76</b>	<b>7.935.686,18</b>	<b>13.030.945,94</b>
Interessos meritats	1.582,55	-	1.582,55
CASS bancs C/P	-	-	-
Cobraments pdts aplicació	-	-569.008,00	-569.008,00
Compte 599	-	-690,42	-690,42
<b>Total</b>	<b>5.096.842,31</b>	<b>7.365.987,76</b>	<b>12.462.830,07</b>

Font: Elaboració pròpia a partir d'informació de la CASS  
(Imports en euros)

L'estat de gestió comptable de tresoreria retut per l'entitat és el següent:

	Concepte	Total Bancs
571	Saldos c/c bancaris inicials	8.846.357,71
559	Saldos C/Ppont bancaris inicials	773.882,39
		9.620.240,10
	<b>DESPESES</b>	
D/1	1. Despeses de personal	-4.822.716,70
D/2	2. Consum de béns corrents i serveis	-1.816.641,57
D/3	3. Despeses financeres	-13.590,97
D/4	4. Transferències corrents	-209.562.045,55
D/6	6. Inversions reals	-596.337,08
D/8	8. Actius financers	-43.026.198,27
	Despeses exercicis anteriors	-6.441.658,50
		-266.279.188,64
	<b>INGRESSOS</b>	
I/1	1. Cotitzacions socials	209.310.753,98
I/2	3. Taxes i altres ingressos	2.890.321,04
I/3	4. Transferències corrents	46.858.811,84
I/5	5. Ingressos patrimonials	2.177.715,64
I/8	8. Actius financers	5.066.613,22
	Ingressos exercicis anteriors	1.249.372,82
		267.553.588,54
	Partides no pressupostàries	2.134.850,02
571	Saldos c/c bancaris finals	5.094.495,02
554	saldos c/p pendants aplicació	-569.008,00
559	Saldos C/Ppont bancaris finals	7.934.995,76
581	Interessos meritats de c/c	1.582,55
570	Caixa	764,74
	<b>Saldo tresoreria</b>	<b>12.462.830,07</b>

Font: CASS

(Imports en euros)

De la revisió d'aquesta àrea s'extreuen les observacions següents:

#### *Estat de tresoreria*

En l'estat de tresoreria, no es diferencien els moviments pressupostaris dels extrapressupostaris, figurant aquests darrers per diferència entre les operacions detallades i els saldos al final de l'exercici. Aquest reflex no s'ajusta al que requereix l'article 48 c de la LGFP.

#### *Efectiu diversos serveis CASS*

La CASS disposa de dues caixes en metàl·lic per a fer pagaments de petites despeses i per ingressar cotitzacions que es satisfan en metàl·lic. No consta que els controls que es puguin dur a terme sobre les mateixes siguin revisats per una persona diferent del responsable directe de l'administració dels fons.

Es recomana que s'estableixin procediments que esmenin aquestes debilitats de control intern.

### Mitjans de pagament telemàtics

Durant els treballs de fiscalització s'ha constatat que la CASS té establerts procediments de pagament de prestacions i de despeses els quals s'executen sense que existeixin actes administratius previs que els liquidin i autoritzin, pràctica que, tot i ser aplicats procediments de regularització a posteriori, no s'ajusten estrictament al previst per la LGFP. Donat l'interès que aquesta utilització pot tenir, es recomana ajustar aquests sistemes de pagament de manera que respectin els requeriments normatius.

### 2.3.6. Ajustaments per periodificació

Presenta la següent composició:

Descripció	Saldo a 31/12/2015	Saldo a 31/12/2014	Variació
Seguretat Social espanyola	718.392,20	728.764,95	-10.372,75
Seguretat Social francesa	412.185,81	406.164,19	6.021,62
Seguretat Social portuguesa	46.685,43	37.403,05	9.282,38
Altres ajustaments per periodificació	136.883,92	125.457,46	11.426,46
<b>Total</b>	<b>1.314.147,36</b>	<b>1.297.789,65</b>	<b>16.357,71</b>

Font: Elaboració pròpia a partir d'informació de la CASS  
(Imports en euros)

Els saldos amb els organismes de la Seguretat Social d'altres països corresponen a prestacions meritades pendents de ser facturades a la data del tancament de l'exercici.

### 2.3.7. Fons propis

El resum dels moviments comptabilitzats en aquests comptes és el següent:

Descripció	Saldo a 31/12/2014	Aplicació del resultat	Moviments 2015	Traspassos	Saldo a 31/12/2015
<b>Reserves</b>	<b>996.364.805,77</b>	<b>56.624.036,09</b>	-	-	<b>1.052.988.841,86</b>
Reserva facultatives Branca General	3.928.947,35	-1.497.050,74	195.890,53	-	2.627.787,14
Reserva disponibles Branca Jubilació	436.023.102,83	58.121.086,83	-139.741.261,59	-	354.402.928,07
Reserves immobilitzades Branca Jubilació	556.412.755,59	-	139.545.371,06	-	695.958.126,65
Resultat positius exercicis anteriors	-	-	-	-	-
<b>Resultat de l'exercici</b>	<b>56.624.036,09</b>	<b>-56.624.036,09</b>	<b>53.619.443,05</b>	-	<b>53.619.443,05</b>
<b>Total</b>	<b>1.052.988.841,86</b>	-	<b>53.619.443,05</b>	-	<b>1.106.608.284,91</b>

Font: Elaboració pròpia a partir d'informació de la CASS  
(Imports en euros)

El detall dels resultats obtinguts en l'exercici és el següent:

Descripció	Import
Branca General	-1.688.246,29
Branca Jubilació	55.307.689,34
Branca Prestacions familiars	-
<b>Resultat financer</b>	<b>53.619.443,05</b>

Font: Elaboració pròpia a partir d'informació de la CASS  
(Imports en euros)

### 2.3.8. Creditors a llarg termini

Presenta el següent detall:

Descripció	Saldo a 31/12/2015	Saldo a 31/12/2014	Variació
Fiances i dipòsits	183.001,97	171.241,26	11.760,71
<b>Total</b>	<b>183.001,97</b>	<b>171.241,26</b>	<b>11.760,71</b>

Font: Elaboració pròpia a partir d'informació de la CASS  
(Imports en euros)

### 2.3.9. Creditors a curt termini

Presenta el següent detall:

Descripció	Creditors pressupostaris	Creditors no pressupostaris	Total
<b>Prestacions i pensions</b>	<b>4.625.460,55</b>	-	<b>4.625.460,55</b>
Talons prestacions en circulació	2.072.125,37	-	2.072.125,37
Descomptes assegurats en circulació	519.741,43	-	519.741,43
Altres creditors per prestacions i pensions	2.033.593,75	-	2.033.593,75
<b>Convenis internacionals per actes</b>	<b>117.564,84</b>	-	<b>117.564,84</b>
Seguretat Social espanyola	110.704,96	-	110.704,96
Seguretat Social francesa	6.859,88	-	6.859,88
Seguretat Social portuguesa	-	-	-
<b>Convenis internacionals per quotes</b>	<b>1.105.672,08</b>	-	<b>1.105.672,08</b>
Seguretat Social espanyola	1.105.672,08	-	1.105.672,08
Seguretat Social portuguesa	-	-	-
<b>Altres serveis i subministraments</b>	<b>305.493,03</b>	-	<b>305.493,03</b>
Per altres serveis i subministraments	304.107,38	-	304.107,38
Govern M.I. Finances	1.385,65	-	1.385,65
<b>Per fiances rebudes i taxes hospitalàries</b>	-	<b>292.097,63</b>	<b>292.097,63</b>
Per fiances rebudes	-	56.976,84	56.976,84
Govern M.I. Finances per IGI	-	235.120,79	235.120,79
<b>Total</b>	<b>6.154.190,5</b>	<b>292.097,63</b>	<b>6.446.288,13</b>

Font: Elaboració pròpia a partir d'informació de la CASS  
(Imports en euros)

Els saldos amb els organismes de la Seguretat Social d'altres països corresponen a prestacions meritades per beneficiaris de la CASS que, a la data del tancament de l'exercici, restaven pendents de pagar.

### 2.3.10. Ajustaments per periodificació

El saldo a 31 de desembre presenta el següent detall:

Descripció	Saldo a 31/12/2015	Saldo a 31/12/2014	Variació
Seguretat Social espanyola	3.094.793,28	3.107.633,33	-12.840,05
Seguretat Social portuguesa	805.751,49	700.400,97	105.350,52
Altres ajustos per periodificació	11.783,44	6.974,51	4.808,93
<b>Total</b>	<b>3.912.328,21</b>	<b>3.815.008,81</b>	<b>97.319,40</b>

Font: Elaboració pròpia a partir d'informació de la CASS  
(Imports en euros)

## 2.4. Estat del romanent de tresoreria

El càlcul del romanent de tresoreria retut per l'entitat en l'exercici 2015 presenta el següent detall:

CONCEPTES	IMPORTS	
<b>1 (+) Drets pendents de cobrament</b>		<b>6.100.543,94</b>
(+) del pressupost corrent	22.721.862,31	
(+) <i>del pressupost corrent amb Govern</i>	1.476.910,94	
(+) <i>del pressupost corrent amb deutors varis</i>	17.907.687,30	
(+) <i>del pressupost corrent amb convenis internacionals</i>	3.337.264,07	
(+) de pressupostos tancats	-	
(+) d'operacions no pressupostàries	26.115.648,17	
(+) <i>d'operacions no pressupostàries de pensions (Govern)</i>	-183.899,70	
(+) <i>d'operacions no pressupostàries d'assistència sanitària</i>	386.239,17	
(+) <i>d'operacions no pressupostàries altres</i>	25.913.308,70	
(-) de cobrament dubtós	-42.736.966,54	
(-) drets cobrats pendents d'aplicació definitiva	-	
<b>2(-) Obligacions pendents de pagament</b>		<b>6.446.288,13</b>
(+) del pressupost corrent	6.389.311,29	
(+) <i>del pressupost corrent prestacions</i>	4.625.460,55	
(+) <i>del pressupost corrent convenis internacionals actes</i>	117.564,84	
(+) <i>del pressupost corrent convenis internacionals quotes</i>	1.105.672,08	
(+) <i>del pressupost corrent serveis i altres</i>	540.613,82	
(+) de pressupostos tancats	-	
(+) d'operacions no pressupostàries	56.976,84	
(-) obligacions pagades pendents d'aplicació definitiva	-	
<b>3(+) Fons líquids</b>		<b>12.462.830,07</b>
I Romanent de tresoreria afectat		10.150.809,49
II Romanent de tresoreria no afectat		1.966.276,39
<b>III Romanent de tresoreria total (1-2+3)=(I+II)</b>		<b>12.117.085,88</b>

Font: CASS

(Imports en euros)

De la revisió d'aquest apartat en deriven les observacions següents:

*Defecte d'estimació del romament de tresoreria afectat*

L'entitat considera afectat l'import de 10.150.809 euros.

No obstant, ha de considerar afectats els romanents procedents de les diferents branques als quals no se'ls ha donat una aplicació pressupostària específica, restant entretant en el circulat de l'entitat.

Així, el romanent afectat de la branca de jubilació, que té el seu origen en les cotitzacions i altres ingressos d'aquesta branca, és de 10.549.481 euros; el romanent afectat de la branca general, que té el seu origen en les aportacions del Govern per a finançar el dèficit d'aquesta branca i que restaven pendents d'aplicar al tancament de l'exercici, és d'1.555.821 euros; i el romanent afectat per prestacions familiars de 11.783 euros.

Cal recordar que en el moment en el que es doni aplicació a aquests fons, caldrà el seu reflex pressupostari el qual s'haurà d'habilitar modificant el pressupost d'acord amb les modalitats que preveu la LGFP i finançant la mateixa amb aquests recursos líquids.

## **2.5. Contractació pública**

De la revisió efectuada s'observen les incidències següents:

### *Registre de contractes*

L'entitat no porta un registre de contractes adjudicats i vigents tal i com reclama la LCP en l'article 65.

### *Contracte formalitzat amb posterioritat a l'inici de la seva vigència*

S'ha detectat la formalització d'un contracte de manteniment adjudicat de forma directa a ANDORSOFT, en la modalitat d'urgència per valor de 33.605 euros, el 24 de març de 2015, rubricat en la mateixa data, i amb efectes des de l'1/01/2015, és a dir, anterior a la data d'adjudicació.

### *Verificació de la legitimació per a contractar amb l'entitat*

De la informació revisada s'observa com l'entitat avalua la legitimitat per a contractar mitjançant l'obtenció d'una declaració genèrica i responsable del licitador de no trobar-se en cap causa que ho impedeixi. Aquest procediment pot ser considerat poc eficaç pel que es recomana que es requereixi una declaració explícita i responsable dels empresaris conforme no es troben en cap dels supòsits tipificats per l'article 7 de la LCP, l'article 115 del Codi de l'administració i pels capítols primer i quart dels delictes contra la funció pública de la Llei qualificada del codi penal, en allò que afecten la legitimació per a contractar, així com que duguin a terme consultes en registres públics.

## **2.6. Altres aspectes a destacar**

### **2.6.1. Fets posteriors**

#### *Creació del fons de reserva de jubilació*

Per la Llei 6/2015, de 15 de gener, del Fons de reserva de jubilació, es crea la referida entitat gestora, dotada de personalitat jurídica pròpia, amb l'objecte de gestionar el patrimoni de la branca de jubilació de la CASS.

En aplicació de la Llei, la CASS ha transferit amb efectes 1 de gener de 2016, la totalitat de béns i drets que componen les partides de l'actiu del balanç de la Caixa Andorrana de Seguretat Social que corresponguin a la contrapartida de les reserves disponibles i immobilitzades del fons de reserva de la branca de jubilació i als resultats de l'exercici del fons de reserva de la branca de jubilació del passiu del balanç de la Caixa Andorrana de Seguretat Social.

Així mateix, la gestió d'aquest patrimoni s'encomana a la referida entitat de nova constitució.



El resum dels actius i passius transferits, d'acord amb els valors nets pels que figuren en el balanç de la CASS al 31 de desembre de 2015, és el següent:

<b>ACTIU</b>		<b>31/12/2015</b>
I. Inversions destinades a l'ús general	4. Béns del patrimoni històric, artístic i cultural	52.649,07
<b>Total I. Inversions destinades a l'ús general</b>		<b>52.649,07</b>
III. Immobilitzacions materials	1. Terrenys i construccions	35.572.896,84
	2. Instal·lacions tècniques i maquinària	2.861.589,75
	3. Utillatge i mobiliari	82.100,14
	5. Amortitzacions	-19.935.710,30
<b>Total III. Immobilitzacions materials</b>		<b>18.580.876,43</b>
V. Inversions financeres permanents	2. Altres inversions a llarg termini	681.671.383,19
	4. Provisions	-4.577.211,74
<b>Total V. Inversions financeres permanents</b>		<b>677.094.171,45</b>
I. Existències	2. Primeres matèries i altres aprovisionaments	43.238,97
<b>Total I. Existències</b>		<b>43.238,97</b>
II. Deutors	1. Deutors pressupostaris	192.764,09
	2. Deutors no pressupostaris	26.213.255,44
	6. Provisions	-25.500.346,51
<b>Total II. Deutors</b>		<b>905.673,02</b>
III. Inversions financeres temporals	2. Altres inversions i crèdits a curt termini	402.954.042,56
	4. Provisions	-4.095.677,31
<b>Total III. Inversions financeres temporals</b>		<b>398.858.365,25</b>
IV. Tresoreria	1. Tresoreria	-4.385,81
<b>Total IV. Tresoreria</b>		<b>-4.385,81</b>
V. Ajustaments per periodificació	1. Ajustaments per periodificació	
<b>Total V. Ajustaments per periodificació</b>		
<b>Total actiu</b>		<b>1.095.530.588,38</b>

PASSIU					31/12/2015
A) Fons propis	II. Reserves	2. Reserves disponibles			399.581.104,44
		3. Reserves Immobilitzades			695.727.696,95
	Total II. Reserves				1.095.308.801,39
	IV. Resultat de l'exercici	1. Resultat de l'exercici			-
	Total IV. Resultat de l'exercici				-
Total A) Fons propis					1.095.308.801,39
B) Creditors a llarg termini	II. Altres deutes a llarg termini	4. Fiances i dipòsits rebuts a llarg termini			183.001,97
	Total II. Altres deutes a llarg termini				183.001,97
Total B) Creditors a llarg termini					183.001,97
E) Creditors a curt termini	III. Creditors	1. Creditors pressupostaris	1.4. Per altres serveis i subministres		30.430,79
			1.5. Govern M.I. Finances		1.694,81
		Total 1. Creditors pressupostaris			32.125,60
		2. Creditors no pressupostaris	2.2. Govern M.I. Finances	2.2.1 Govern M.I. Finances per IGI	6.659,42
				2.2.2 Per ISI Autoliquidació	-
			Total 2.2. Govern M.I. Finances		6.659,42
		Total 2. Creditors no pressupostaris			6.659,42
		Total III. Creditors			
	IV. Ajustaments per periodificació	2. Per Pagaments diferits			
	Total IV. Ajustaments per periodificació				
Total E) Creditors a curt termini					38.785,02
Total passiu					1.095.530.588,38

Font: Elaboració pròpia a partir d'informació de la CASS  
(Imports en euros)

## 2.6.2. Altres observacions

Així mateix, de la revisió efectuada s'han observat els següents aspectes a mencionar:

### *Actius retinguts a causa de la intervenció de la BANCA PRIVADA D'ANDORRA, SA*

Com a conseqüència de les mesures adoptades pel Govern en relació a la societat Banca Privada d'Andorra, SA (BPA), que ha comportat diferents resolucions i actuacions, i la posterior creació de l'entitat Vall Banc, SAU, la CASS tenia actius retinguts a 31 de desembre de 2015 per valor de 61.594.247 euros una part rellevant dels quals han estat objecte de traspàs al FRJ d'acord amb l'esmentat al punt anterior. No podem avaluar l'efecte que els fets i procediments indicats poden tenir en aquests actius financers.

### *Manca de control pressupostari*

La Disposició final tercera de la Llei 7/2015, del 15 de gener, del pressupost per a l'exercici del 2015, estableix:

*S'addicionen els apartats 3, 4, 5 i 6 a l'article 36 de la Llei general de les finances públiques, del 19 de desembre de 1996, amb la redacció següent:*

*“3. El Govern ha d'aprovar, mitjançant un reglament, anualment i durant el primer trimestre de l'any posterior a l'any de tancament pressupostari, a proposta de la Intervenció General amb la conformitat prèvia del ministre encarregat de les finances, un programa de control pressupostari que determini les entitats parapúbliques o de dret públic, les societats públiques participades per l'Administració general amb incidència sobre les finances públiques i les entitats privades que reben subvencions, préstecs, avals i altres ajuts a càrrec del pressupost general, que estiguin subjectes al control pressupostari, així com la modalitat de control a la qual estiguin subjectes.*

*4. La Caixa Andorrana de Seguretat Social queda subjecta al control pressupostari per part de la Intervenció General i, per tant, entra dins l'abast del programa de control pressupostari anual a què es refereix el punt 3.*

*.....”*

Per decret de 18 de març de 2015 s'ha establert el programa per a l'exercici 2015 d'acord amb el qual la CASS ha quedat subjecta a control pressupostari en les modalitats de control financer, control de legalitat i control d'oportunitat econòmica. Segons es desprèn de la informació analitzada, durant l'exercici fiscalitzat l'entitat va estar sotmesa parcialment a aquests controls. No obstant això, a la data de finalització del treball de camp corresponent a aquesta fiscalització, el Tribunal no havia tingut accés a l'informe de control financer corresponent.

### *Economicitat i eficiència de la despesa pública*

L'article 36.1 de la LGFP estableix com a finalitats de la gestió de la despesa pública els objectius d'economicitat i eficiència establint per a la seva supervisió i mesura els controls pressupostaris de legalitat, oportunitat econòmica, control financer, control d'eficàcia i control polític.

L'entitat realitza el control pressupostari i financer per branques així com l'evolució dels indicadors estadístics més rellevants que inclou en els comptes retuts per l'entitat.

L'entitat té establert per llei els objectius de garantir la viabilitat de les pensions, millorar el conjunt de prestacions per tal de preservar-ne l'equilibri i millorar l'eficàcia del sistema i racionalitzar-ne l'estructura reordenant-ne els recursos i la gestió.

En compliment d'aquests objectius, l'entitat elabora i fa públics els indicadors estadístics i els procediments de control relacionats amb el seguiment dels mateixos i dels objectius que per llei té marcats.

## 2.7. Evolució de les magnituds i ratis principals

Es presenta a continuació l'evolució de les magnituds i ratis principals de la gestió econòmicofinancera de l'entitat:

### Resum pressupost inicial d'ingressos

Pressupost d'ingressos	Pressupost 2008	Pressupost 2009	Pressupost 2010 (*)	Pressupost 2011 (*)	Pressupost 2012	Pressupost 2013	Pressupost 2014	Pressupost 2015
1. Cotitzacions socials	184.438.000	180.952.000	180.952.000	180.952.000	207.889.973	195.446.524	200.046.436	202.327.774
3. Taxes i altres ingressos	1.693.584	1.660.195	1.660.195	1.660.195	1.504.506	2.385.492	1.714.912	1.539.814
4. Transferències corrents	1.050.000	1.149.001	1.149.001	1.149.001	47.414.799	36.732.667	34.653.626	52.109.148
5. Ingressos patrimonials	2.429.821	3.646.345	3.646.345	3.646.345	2.607.553	3.111.653	2.527.693	1.923.222
<b>Ingressos corrents</b>	<b>189.611.405</b>	<b>187.407.541</b>	<b>187.407.541</b>	<b>187.407.541</b>	<b>259.416.831</b>	<b>237.676.336</b>	<b>238.942.667</b>	<b>257.899.958</b>
8. Actius financers	-	17.133.256	17.133.256	17.133.256	2.842.435	2.663.424	2.601.576	2.680.949
<b>Ingressos de capital</b>	<b>-</b>	<b>17.133.256</b>	<b>17.133.256</b>	<b>17.133.256</b>	<b>2.842.435</b>	<b>2.663.424</b>	<b>2.601.576</b>	<b>2.680.949</b>
<b>Total ingressos</b>	<b>189.611.405</b>	<b>204.540.797</b>	<b>204.540.797</b>	<b>204.540.797</b>	<b>262.259.266</b>	<b>240.339.760</b>	<b>241.544.243</b>	<b>260.580.907</b>

(\*) Pròrroga pressupostària

Font: Elaboració pròpia a partir d'informació de la CASS

(Imports en euros)

### Resum pressupost inicial de despeses

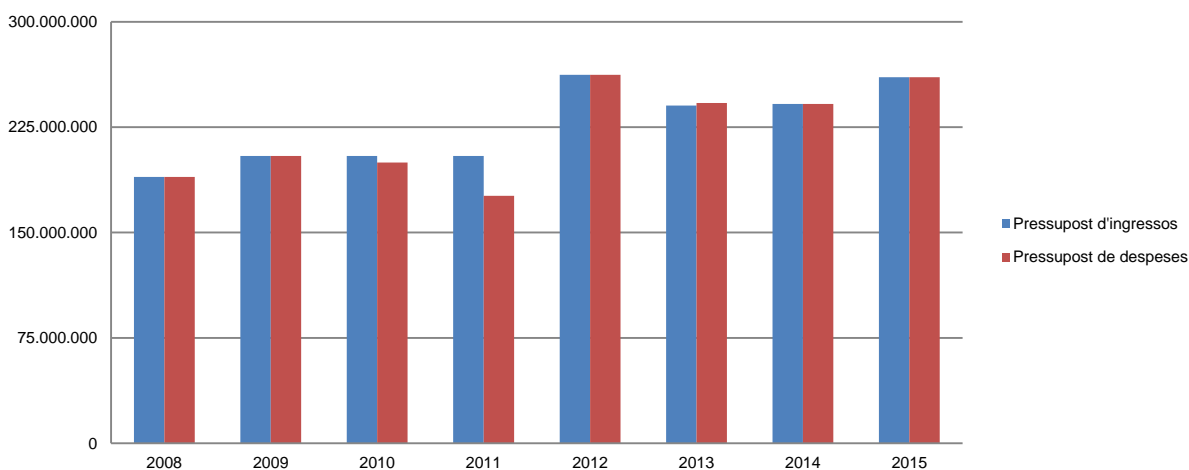
Pressupost de despeses	Pressupost 2008	Pressupost 2009	Pressupost 2010 (*)	Pressupost 2011 (*)	Pressupost 2012	Pressupost 2013	Pressupost 2014	Pressupost 2015
1. Despeses de personal	4.465.203	4.747.213	4.747.213	4.747.213	4.907.568	4.771.865	4.724.183	5.045.253
2. Consum de béns corrents i serveis	2.258.370	2.768.852	2.768.852	2.768.852	2.573.668	2.770.789	2.786.513	2.949.647
3. Despeses financeres	13.117	14.230	14.230	14.230	20.622	25.427	20.200	18.300
4. Transferències corrents	159.535.637	168.081.410	168.081.410	168.081.410	208.171.378	198.145.996	203.477.627	211.366.155
<b>Despeses corrents</b>	<b>166.272.327</b>	<b>175.611.705</b>	<b>175.611.705</b>	<b>175.611.705</b>	<b>215.673.236</b>	<b>205.714.077</b>	<b>211.008.523</b>	<b>219.379.355</b>
6. Inversions reals	7.749.180	6.114.066	1.400.000	500.000	1.105.906	827.013	1.150.855	1.212.534
8. Actius financers	15.589.898	22.802.191	22.802.191	-	45.477.168	35.698.670	29.384.865	39.989.018
<b>Despeses de capital</b>	<b>23.339.078</b>	<b>28.916.257</b>	<b>24.202.191</b>	<b>500.000</b>	<b>46.583.074</b>	<b>36.525.683</b>	<b>30.535.720</b>	<b>41.201.552</b>
<b>Total despeses</b>	<b>189.611.405</b>	<b>204.527.962</b>	<b>199.813.896</b>	<b>176.111.705</b>	<b>262.256.310</b>	<b>242.239.760</b>	<b>241.544.243</b>	<b>260.580.907</b>

(\*) Pròrroga pressupostària

Font: Elaboració pròpia a partir d'informació de la CASS

(Imports en euros)

Evolució del pressupost



Font: Elaboració pròpia a partir d'informació de la CASS

(Imports en euros)

### Resum de la liquidació del pressupost d'ingressos

Pressupost d'ingressos	Liquidat 2008	Liquidat 2009	Liquidat 2010	Liquidat 2011	Liquidat 2012 (*)	Liquidat 2013	Liquidat 2014	Liquidat 2015
1. Cotitzacions socials	182.871.659	182.640.760	206.069.473	205.505.780	200.618.705	200.151.701	204.357.672	209.310.754
3. Taxes i altres ingressos	2.207.715	2.079.062	2.681.345	1.331.560	1.980.624	1.911.251	1.696.455	2.911.405
4. Transferències corrents	1.038.677	1.201.267	7.495.575	38.016.485	25.080.046	34.609.484	33.465.534	48.226.364
5. Ingressos patrimonials	3.168.185	3.540.141	3.780.533	3.204.085	2.527.712	2.365.998	2.472.760	2.252.299
<b>Ingressos corrents</b>	<b>189.286.236</b>	<b>189.461.230</b>	<b>220.026.926</b>	<b>248.057.910</b>	<b>230.207.087</b>	<b>239.038.434</b>	<b>241.992.421</b>	<b>262.700.822</b>
6. Alienació d'inversions	-	3.000	-	-	-	-	-	-
8. Actius financers	2.308.125	22.287.498	26.889.374	2.562.317	4.981.459	2.454.453	3.820.632	5.066.613
<b>Ingressos de capital</b>	<b>2.308.125</b>	<b>22.290.498</b>	<b>26.889.374</b>	<b>2.562.317</b>	<b>4.981.459</b>	<b>2.454.453</b>	<b>3.820.632</b>	<b>5.066.613</b>
<b>Total ingressos</b>	<b>191.594.361</b>	<b>211.751.728</b>	<b>246.916.300</b>	<b>250.620.227</b>	<b>235.188.546</b>	<b>241.492.887</b>	<b>245.813.053</b>	<b>267.767.435</b>

(\*) Ajustat segons observacions de l'informe

Font: Elaboració pròpia a partir d'informació de la CASS

(Imports en euros)

## Resum de la liquidació del pressupost de despeses

Pressupost de despeses	Liquidat 2008	Liquidat 2009	Liquidat 2010	Liquidat 2011	Liquidat 2012	Liquidat 2013	Liquidat 2014	Liquidat 2015
1. Despeses de personal	4.134.935	4.381.568	4.588.324	4.631.923	4.505.112	4.508.306	4.583.066	4.826.322
2. Consum de béns corrents i serveis	1.448.314	1.719.585	1.606.826	1.500.955	1.682.129	1.950.536	2.018.957	1.955.709
3. Despeses financeres	8.406	1.428	25.052	9.889	803	1.063	1.825	13.591
4. Transferències corrents	157.859.903	170.957.363	182.776.362	187.463.194	189.953.155	196.768.755	205.344.456	214.379.087
<b>Despeses corrents</b>	<b>163.451.558</b>	<b>177.059.944</b>	<b>188.996.564</b>	<b>193.605.961</b>	<b>196.141.199</b>	<b>203.228.660</b>	<b>211.948.304</b>	<b>221.174.709</b>
6. Inversions reals	994.065	1.454.462	1.488.381	2.559.100	659.829	80.895	477.097	702.775
8. Actius financers	3.754.684	32.131.787	56.429.616	49.573.533	44.445.718	35.385.649	31.033.651	43.032.060
<b>Despeses de capital</b>	<b>4.748.749</b>	<b>33.586.249</b>	<b>57.917.997</b>	<b>52.132.633</b>	<b>45.105.547</b>	<b>35.466.544</b>	<b>31.510.748</b>	<b>43.734.835</b>
<b>Total despeses</b>	<b>168.200.307</b>	<b>210.646.193</b>	<b>246.914.561</b>	<b>245.738.594</b>	<b>241.246.746</b>	<b>238.695.204</b>	<b>243.459.052</b>	<b>264.909.544</b>

Font: Elaboració pròpia a partir d'informació de la CASS  
(Imports en euros)

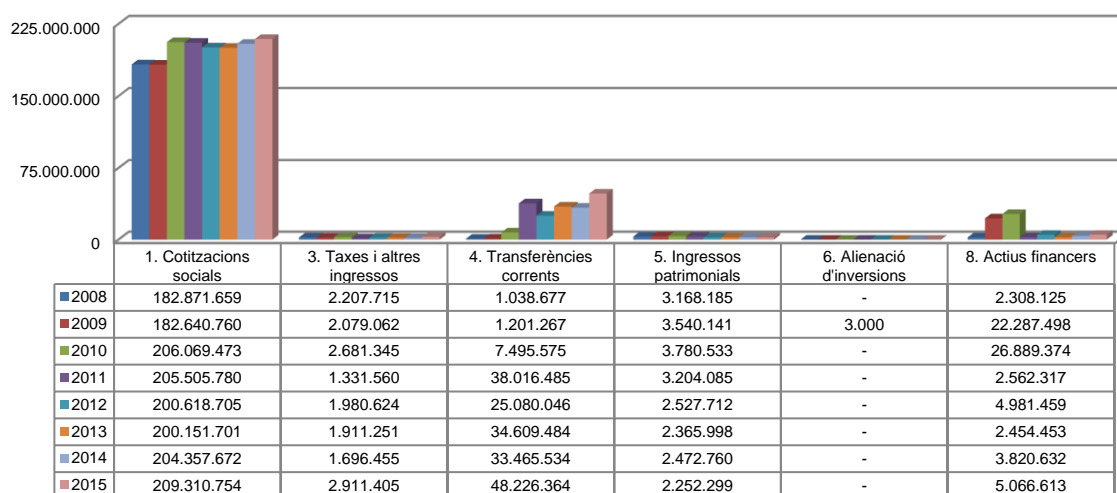
### Evolució liquidació del pressupost



Font: Elaboració pròpia a partir d'informació de la CASS  
(Imports en euros)

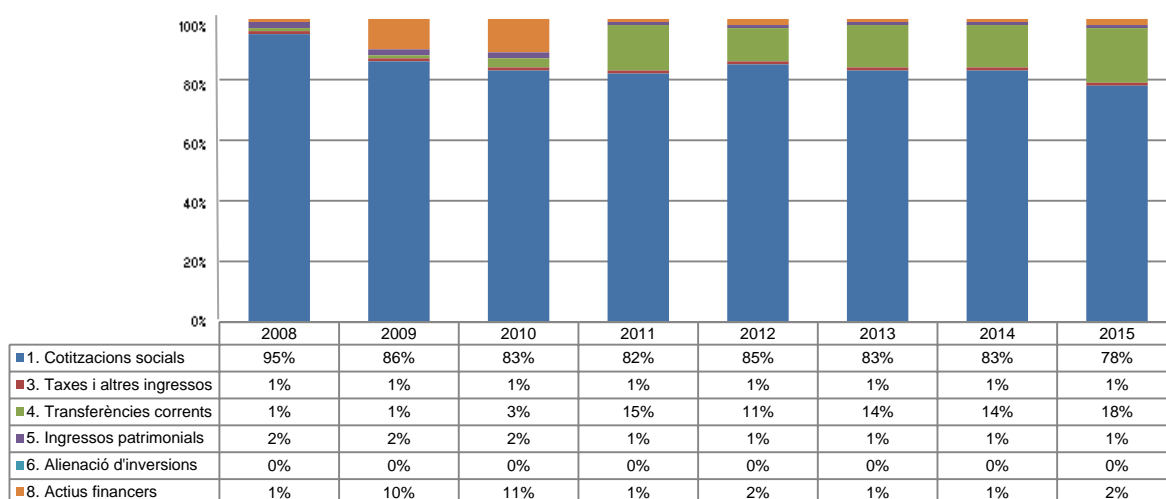
La distribució de les liquidacions d'ingressos i despeses dels darrers exercicis es representa gràficament en els quadres següents:

### Liquidació pressupost ingressos valor absolut



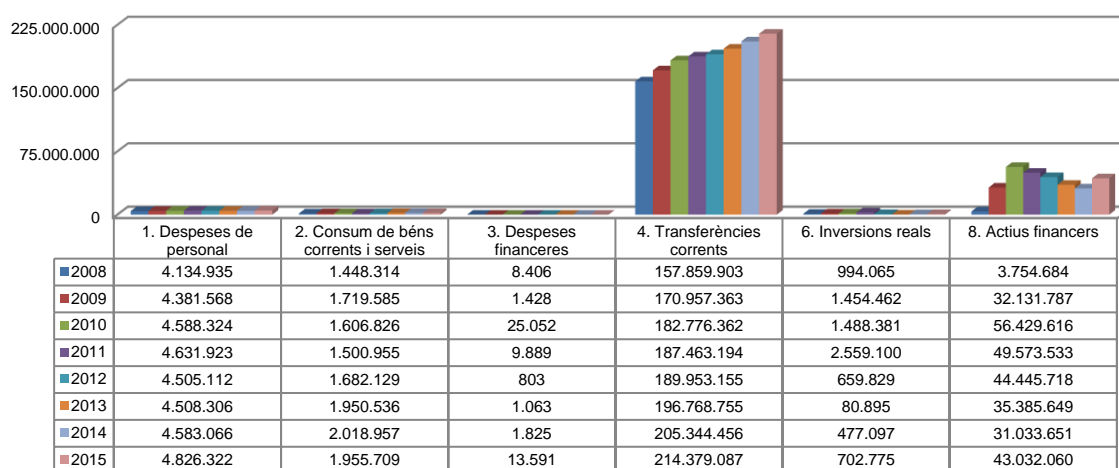
Font: Elaboració pròpia a partir d'informació de la CASS  
(Imports en euros)

### Liquidació pressupost ingressos valor relatiu



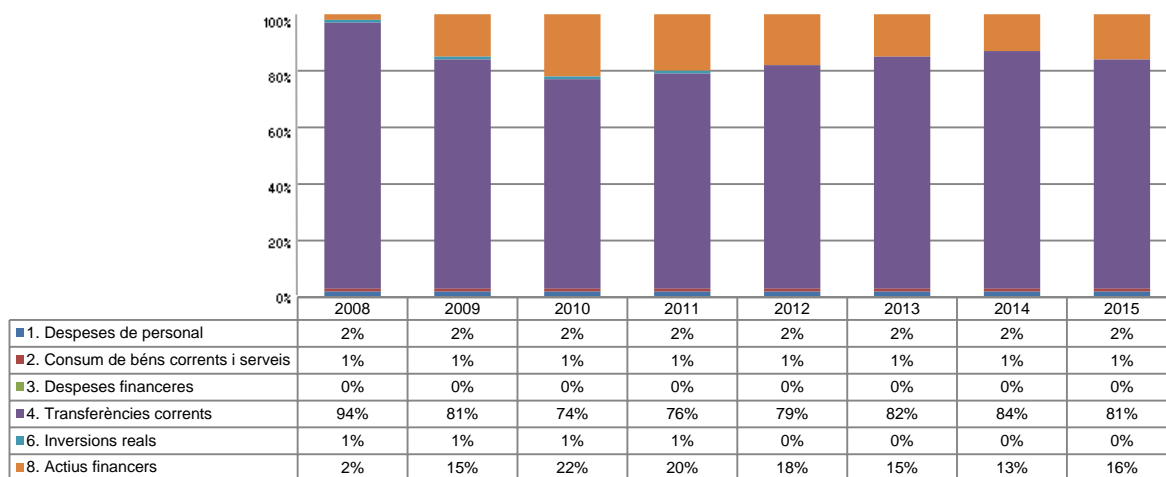
Font: Elaboració pròpia a partir d'informació de la CASS

### Liquidació pressupost despeses valor absolut



Font: Elaboració pròpia a partir d'informació de la CASS  
(Imports en euros)

### Liquidació pressupost despeses valor relatiu



Font: Elaboració pròpia a partir d'informació de la CASS

## Resultat pressupostari i romanent de tresoreria

Es presenta a continuació l'evolució del resultat pressupostari:

Descripció	2008	2009	2010	2011	2012	2013	2014	2015
Total ingressos liquidats	191.594.361	211.751.728	246.916.300	250.620.227	235.188.546	241.492.887	245.813.053	267.767.435
Total despeses liquidades	168.200.307	210.646.193	246.914.561	245.738.594	241.246.746	238.695.204	243.459.052	264.909.544
<b>Resultat pressupostari</b>	<b>23.394.054</b>	<b>1.105.535</b>	<b>1.739</b>	<b>4.881.633</b>	<b>-6.058.200</b>	<b>2.797.683</b>	<b>2.354.001</b>	<b>2.857.891</b>

Font: Elaboració pròpia a partir d'informació de la CASS  
(Imports en euros)

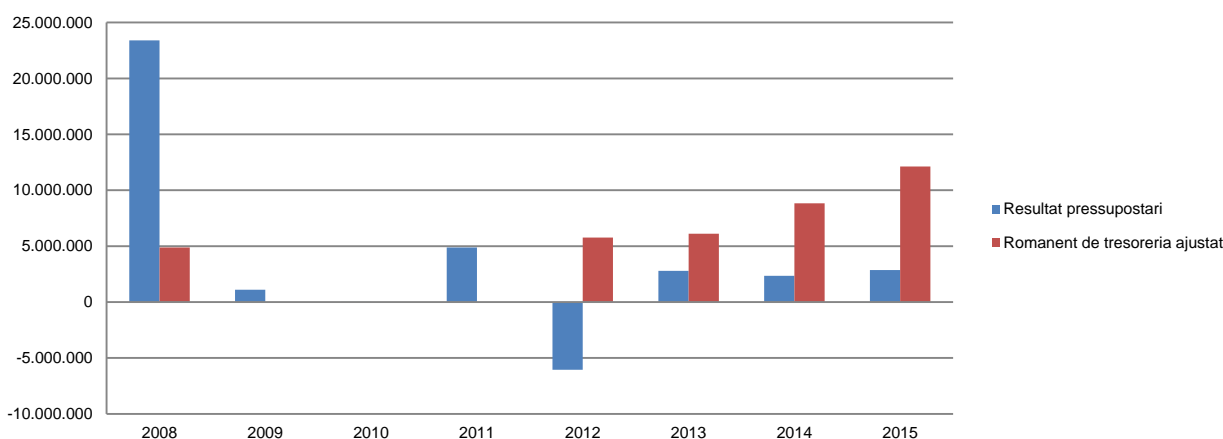
La variació i evolució del romanent de tresoreria considerant, en cas que n'hi hagi, aquelles incidències més significatives detectades i indicades en els corresponents informes de fiscalització presenta el següent detall:

Descripció	RT Ajustat 2008	RT Ajustat 2009 (*)	RT Ajustat 2010 (*)	RT Ajustat 2011 (*)	RT Ajustat 2012	RT Ajustat 2013	RT Ajustat 2014	RT Ajustat 2015
1. (+) Drets pendents de cobrament	9.524.742	-	-	-	7.678.624	6.980.066	5.936.767	6.100.544
2. (-) Obligacions pendents de pagament	-4.927.451	-	-	-	-7.499.454	-7.773.392	-6.720.944	-6.446.288
3. (+) Fons líquids	280.659	-	-	-	5.587.699	6.902.105	9.620.736	12.462.830
<b>Romanent de tresoreria total (1-2+3)</b>	<b>4.877.950</b>	<b>-</b>	<b>-</b>	<b>-</b>	<b>5.766.869</b>	<b>6.108.779</b>	<b>8.836.559</b>	<b>12.117.086</b>
I. Romanent de tresoreria afectat	-	-	-	-	661.087	2.132.846	8.848.056	12.117.086
II. Romanent de tresoreria no afectat	4.877.950	-	-	-	5.105.782	3.975.933	-11.497	-
<b>Romanent de tresoreria total (1-2+3)=(I+II)</b>	<b>4.877.950</b>	<b>-</b>	<b>-</b>	<b>-</b>	<b>5.766.869</b>	<b>6.108.779</b>	<b>8.836.559</b>	<b>12.117.086</b>

(\*) Tal i com s'explica en els informes corresponents l'entitat no ha presentat l'estat del romanent de tresoreria

Font: Elaboració pròpia a partir d'informació de la CASS  
(Imports en euros)

**Evolució resultat pressupostari i romanent de tresoreria**



Font: Elaboració pròpia a partir d'informació de la CASS  
(Imports en euros)



## Indicadors i ratis

Indicadors pressupostaris		Exercici 2011	Exercici 2012	Exercici 2013	Exercici 2014	Exercici 2015
<b>Grau de modificacions del pressupost</b> (La proximitat al 0% mostra una menor necessitat de modificar les previsions inicials estimades)	= $\frac{\text{Modificacions del pressupost}}{\text{Previsions inicials}}$	41,0%	0,2%	0,2%	2,3%	3,8%
<b>Grau de liquidació de drets</b> (Mostra el grau de realització dels ingressos previstos. La proximitat al 100% indica una bona previsió d'ingressos)	= $\frac{\text{Drets liquidats}}{\text{Previsions definitives d'ingressos - Incorporació del romanent de tresoreria}}$	98,8%	92,0%	100,4%	99,9%	99,0%
<b>Grau de liquidació d'obligacions</b> (Mostra el grau de realització de les despeses previstes. No hauria d'excedir el 100%)	= $\frac{\text{Obligacions liquidades}}{\text{Previsions definitives de despeses}}$	99,0%	91,8%	98,3%	98,6%	97,9%
<b>% que representen les despeses de personal</b> (% que representen les despeses de personal sobre el total de despeses de l'exercici.)	= $\frac{\text{Obligacions liquidades capítol 1}}{\text{Obligacions liquidades totals}}$	1,9%	1,9%	1,9%	1,9%	1,8%
<b>% que representen les despeses corrents</b> (% que representen les despeses en béns corrents i serveis de titularitat de l'entitat sobre el total de despeses de l'exercici)	= $\frac{\text{Obligacions liquidades capítol 2}}{\text{Obligacions liquidades totals}}$	0,6%	0,7%	0,8%	0,8%	0,7%
<b>% que representa les despeses per transferències corrents</b>	= $\frac{\text{Obligacions liquidades capítol 4}}{\text{Obligacions liquidades totals}}$	76,3%	78,7%	82,4%	84,3%	80,9%
<b>Esforç inversor</b> (% de despeses que corresponen a la realització d'inversions en l'exercici. La realització d'inversions es troba relacionada amb l'adquisició, ampliació, conservació o millora de les infraestructures i béns de capital)	= $\frac{\text{Obligacions liquidades capítol 6}}{\text{Obligacions liquidades totals}}$	1,0%	0,3%	0,0%	0,2%	0,3%
<b>Estalvi brut</b> (El seu valor ha de ser positiu. Capacitat dels ingressos corrents per finançar despeses de capital)	= $\frac{\text{(Drets liquidats operacions corrents - obligacions liquidades op. corrents)}}{\text{Drets liquidats operacions corrents}}$	22,0%	14,8%	15,0%	12,4%	15,8%
<b>Estalvi net</b> (El seu valor ha de ser positiu. Un valor negatiu indica que no es disposa de recursos corrents suficients per finançar l'amortització del deute formalitzat)	= $\frac{\text{(Drets liquidats operacions corrents - obligacions liquidades op. corrents - passius financers)}}{\text{Drets liquidats operacions corrents}}$	22,0%	14,8%	15,0%	12,4%	15,8%
<b>Autonomia</b> (Capacitat de finançament sense transferències externes. No inclosos capítols 4 i 7)	= $\frac{\text{Drets liquidats totals - transferències}}{\text{Drets liquidats totals}}$	84,8%	89,3%	85,7%	86,4%	82,0%
<b>Autonomia fiscal</b> (Capacitat de finançament amb els tributs liquidats)	= $\frac{\text{Drets liquidats tributs (cap. 1, 2 i 3)}}{\text{Drets liquidats totals}}$	82,5%	86,1%	83,7%	83,8%	79,3%
<b>Relació entre ingressos per cotitzacions i pagaments per transferències</b> (Determina el % que suposen els ingressos obtinguts per cotitzacions a la CASS respecte de les despeses pagades a beneficiaris de la CASS)	= $\frac{\text{Drets liquidats cotitzacions socials (cap. 1)}}{\text{Obligacions liquidades per transferències corrents (cap.4)}}$	109,6%	105,6%	101,7%	99,5%	97,6%
Ratis de liquiditat		Exercici 2011	Exercici 2012	Exercici 2013	Exercici 2014	Exercici 2015
<b>Fons de maniobra</b> (Hauria de tenir valor positiu)	= $\frac{\text{Actiu corrent - Passiu corrent}}{\text{Passiu corrent}}$	431.769.250	413.144.728	438.806.206	362.869.500	410.352.123
<b>Rati de liquiditat</b> (El valor hauria de fluctuar entre el 150% i 200%)	= $\frac{\text{Actiu corrent}}{\text{Passiu corrent}}$	4.158,3%	3.810,5%	4.407,6%	3.544,1%	4.061,5%
<b>Rati de tresoreria</b> (Valor pròxim al 100%)	= $\frac{\text{Efectiu i altres actius líquids equivalents}}{\text{Passiu corrent}}$	110,8%	50,2%	67,8%	91,3%	120,3%

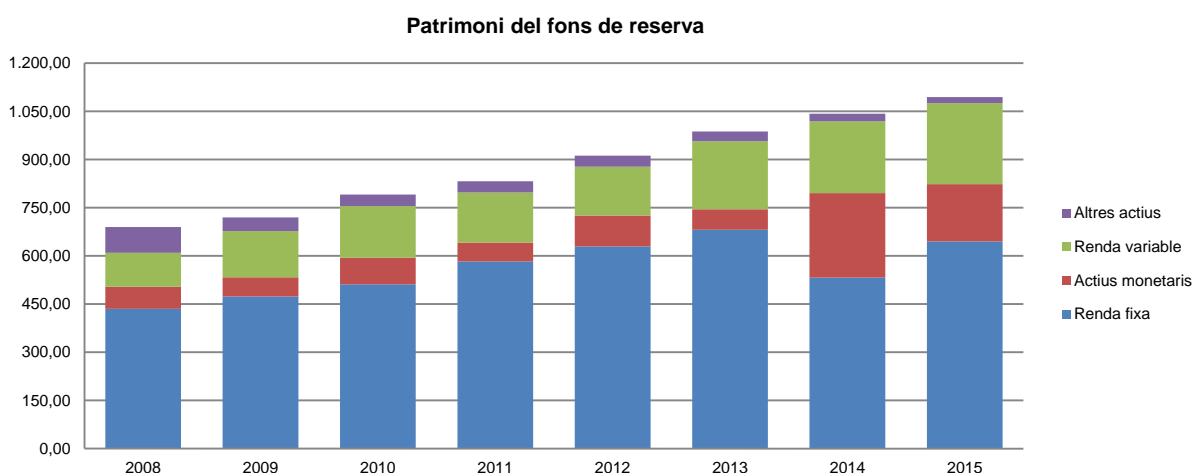
Font: Elaboració pròpia a partir d'informació de la CASS  
(Imports en euros)

Es presenten a continuació uns indicadors específics per l'entitat:

### Patrimoni del fons de reserves de la CASS

Fons de reserva	2008	2009	2010	2011	2012	2013	2014	2015
Renda fixa	435,20	473,80	511,40	582,90	629,80	681,40	532,50	644,90
Actius monetaris	69,00	59,80	82,60	58,90	96,10	63,60	262,90	178,50
Renda variable	105,50	143,20	161,30	155,60	151,90	212,20	223,40	252,20
Altres actius	80,00	43,00	35,90	35,00	34,60	30,20	23,70	19,00
<b>Total</b>	<b>689,70</b>	<b>719,80</b>	<b>791,20</b>	<b>832,40</b>	<b>912,40</b>	<b>987,40</b>	<b>1.042,50</b>	<b>1.094,60</b>

Font: Elaboració pròpia a partir d'informació de la CASS  
(Imports en milions d'euros)



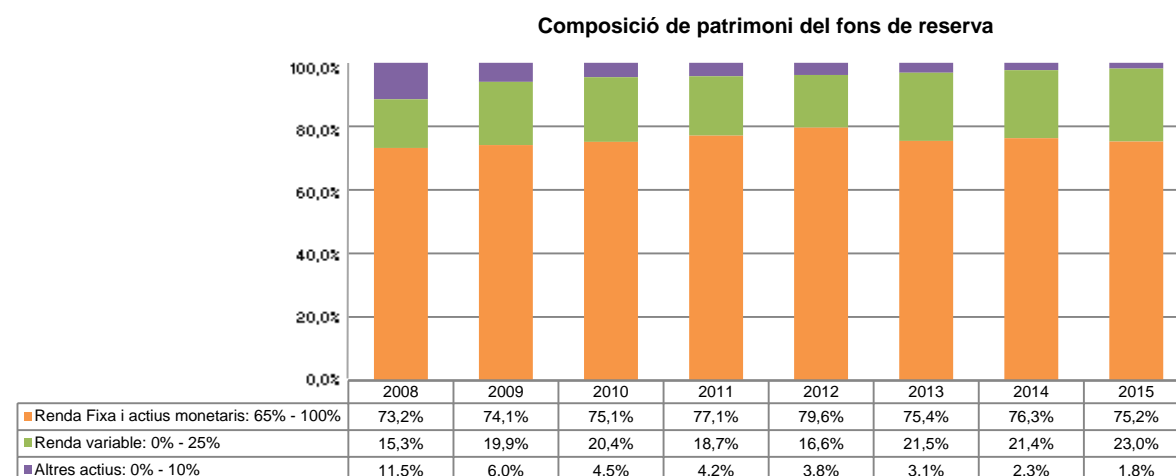
Font: Elaboració pròpia a partir d'informació de la CASS  
(Imports en milions d'euros)

### Composició del patrimoni del fons de reserva per tipus d'actiu

Distribució per tipus d'actiu				2008	2009	2010	2011	2012	2013	2014	2015
Renda fixa i actius monetaris	mínim 65%	màxim 100%		73,2%	74,1%	75,1%	77,1%	79,6%	75,4%	76,3%	75,2%
Renda variable	mínim 0%	màxim 25%		15,3%	19,9%	20,4%	18,7%	16,6%	21,5%	21,4%	23,0%
Altres actius	mínim 0%	màxim 10%		11,5%	6,0%	4,5%	4,2%	3,8%	3,1%	2,3%	1,8%

Nota: A efectes de la CASS i per donar compliment al mandat de gestió vigent, l'agrupació "renda fixa" està formada pel conjunt d'inversions en renda fixa i actius monetaris

Font: Elaboració pròpia a partir d'informació de la CASS

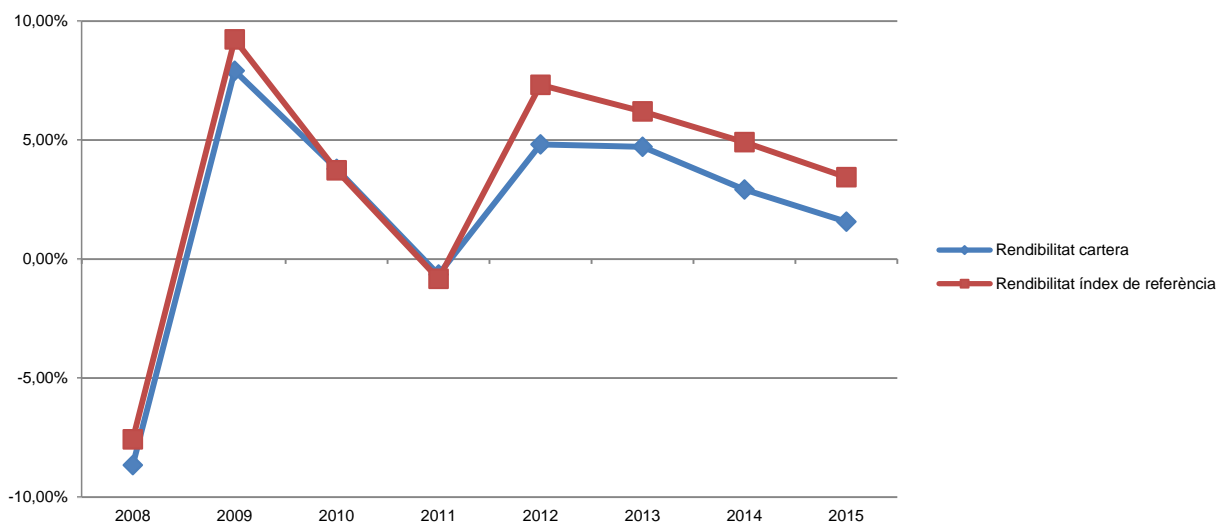


Font: Elaboració pròpia a partir d'informació de la CASS

## Evolució de la rendibilitat obtinguda i índex de referència

Evolució de la rendibilitat obtinguda i índex de referència	2008	2009	2010	2011	2012	2013	2014	2015
Rendibilitat cartera	-8,66%	7,91%	3,79%	-0,65%	4,82%	4,72%	2,92%	1,57%
Rendibilitat índex de referència	-7,58%	9,23%	3,73%	-0,83%	7,32%	6,20%	4,91%	3,44%

Font: Elaboració pròpia a partir d'informació de la CASS



Font: Elaboració pròpia a partir d'informació de la CASS

### **3. OBSERVACIONS I RECOMANACIONS**

#### **Relatives a la comptabilitat pública**

- El SAAS ha requerit a la CASS el pagament de despeses, per import de 652.510 euros, corresponent al finançament de la vacuna de l'hepatitis "C" en considerar que no està comprès dins dels serveis que regulen el conveni de finançament dels serveis a prestar als beneficiaris de la seguretat social. L'entitat no ha registrat cap obligació ni provisió per aquest concepte. (nota 2.2.8)
- El romanent de tresoreria afectat es troba infravalorat en 1.966.276 euros en no haver-se considerat la totalitat dels ingressos finalistes. (nota 2.4)

#### **Relatives a la contractació pública**

- S'ha detectat l'adjudicació d'un contracte en dates posteriors a l'inici de la seva vigència, adjudicat per import de 33.605 euros i destinat al manteniment informàtic. (nota 2.5)

#### **Altres observacions**

- S'han observat contractes laborals per obra o servei determinat que s'encadenen, deixant un temps de 60 dies entre cada dos contractes, els quals no responen als requisits de l'article 15 del Codi de relacions laborals i que poden originar contingències socials a l'entitat. (nota 2.2.5)

### **4. OBSERVACIONS I RECOMANACIONS D'ANYS ANTERIORS**

Les observacions i recomanacions formulades en exercicis anteriors, que deriven de fets que segueixen pendents o de pràctiques que s'han mantingut en aquest exercici, amb les corresponents matisacions o actualitzacions en el cas que n'hi hagi, es recullen a continuació:

#### **Relatives a la comptabilitat pública**

- La liquidació del pressupost retuda per la CASS no conté la informació requerida per la LGFP relativa als cobraments i pagaments efectuats fins a 31 de gener de 2016 corresponents a drets i obligacions liquidats en l'exercici fiscalitzat. (nota 2.2)
- En la comptabilització dels imports en concepte de cotitzacions socials, la CASS utilitza l'anomenat criteri de caixa, d'acord amb el qual, aquestes operacions es registren en el moment del seu cobrament, amb independència de la data de la seva acreditació. Aquesta pràctica és contrària al principi pressupostari d'anualitat, previst a l'article 14 de la LGFP i al principi comptable de meritació previst en el PGCP. (nota 2.2.1)
- Com a conseqüència de la intervenció de la societat Banca Privada d'Andorra, SA, la CASS tenia actius retinguts per valor de 61.594.247 euros, en relació als quals no podem avaluar l'efecte que els fets indicats poden tenir en els comptes de l'entitat. (nota 2.6.2)

## **Altres observacions**

- Els empleats fixes de la CASS es beneficien d'un complement retributiu, d'un cost anual de 180.285 euros, i uns complements salarials en cas de baixa, dels quals es desconeix l'empara normativa que els faculta. (nota 2.2.5)
- Per decret de 18 de març de 2015 s'ha establert el programa de control per a l'exercici 2015 d'acord amb el qual la CASS ha quedat subjecta a control pressupostari en les modalitats de control financer, control de legalitat i control d'oportunitat econòmica. A data de finalització del treball de camp corresponent a aquesta fiscalització, el Tribunal no havia tingut accés a l'informe de control financer corresponent. (nota 2.6.2)

## **5. CONCLUSIONS**

De les verificacions efectuades d'acord amb procediments d'auditoria es desprèn que, excepte per les conseqüències que es deriven de les observacions contingudes en els apartats 3 i 4, els comptes anuals sotmesos a fiscalització expressen, en tots els aspectes significatius, la imatge fidel del patrimoni i de la situació financera de la Caixa Andorrana de Seguretat Social a 31 de desembre de 2015, dels resultats de les seves operacions i dels recursos obtinguts i aplicats, i de l'execució del pressupost d'ingressos i despeses corresponents a l'exercici anual acabat en la mateixa data i contenen, juntament amb la memòria que els acompanya, la informació necessària i suficient per a la seva interpretació i comprensió adequada, de conformitat amb els principis i normes comptables generalment acceptats recollits a la LGFP i al PGCP, i guarden uniformitat amb els aplicats en l'exercici anterior.

També es desprèn que, excepte pels aspectes descrits en el cos de l'informe, la CASS ha complert de forma raonable amb la legislació bàsica relativa a l'administració i control dels fons públics que li és aplicable per l'exercici anual acabat el 31 de desembre de 2015.

## **6. AL·LEGACIONS**

D'acord amb allò que preveuen els articles 3 i 10 de la Llei del Tribunal de Comptes es va trametre a la Caixa Andorrana de Seguretat Social el present informe per tal que pogués presentar les al·legacions que considerés oportunes.

Es transcriu a continuació la resposta rebuda:



Tribunal de Comptes  
**Sr. Francesc d'Assís Pons Tomàs**  
President  
C/ Vilanova núm. 15, planta -3  
Andorra la Vella

Andorra la Vella, 22 de desembre de 2016

Distingit senyor,

En relació al vostre escrit, amb data d'entrada a la CASS l'1 de desembre de 2016, sobre la liquidació dels comptes de la CASS corresponents a l'exercici 2015, em plau annexar l'escrit d'al·legacions.

Atentament,



Joaquina Sol i Ordís  
Directora general

---

## **Al·legacions sobre les recomanacions i observacions formulades en l'informe del Tribunal de Comptes del tancament pressupostari 2015**

---

TRIBUNAL DE COMPTES	
REGISTRE D'ENTRADA	
Data d'entrada:	22/12/16
Hora d'entrada:	12:50h
Núm.:	184-16

## **Al·legacions sobre les recomanacions i observacions formulades en l'informe del Tribunal de Comptes del tancament pressupostari 2015**

Procedim a donar contesta a les observacions del tribunal de comptes en ordre d'exposició del seu informe:

### **Apartat 2.2. Liquidació del pressupost. (pàgs.9-15)**

#### **2.2.1 Les cotitzacions socials. (pàg.10)**

Sobre les cotitzacions socials l'entitat estima que dona acompliment amb suficiència al principi d'annualitat, donat que:

Per a l'execució dels ingressos, la CASS incorpora al pressupost els drets econòmics liquidats durant l'exercici amb independència del període de què se'n deriven.

L'entitat per activitat i procediment reglamentari de recaptació, obté el seu recurs principal, la cotització, mitjançant la liquidació per l'acte de l'"auto declaració" realitzada pels declarants i per mesos vençuts. L'aplicació pressupostària del reconeixement es fa amb la recepció dels fons i la declaració. A l'aplicació pressupostària predomina el principi de prudència, l'ingrés efectiu es converteix en un recurs consolidat pel finançament de la despesa pressupostària de l'exercici.

Fins al 2009, l'antiga legislació de la CASS contemplava que els drets que obre van lligats a l'ingrés consolidat mitjançant el cobrament efectiu.

És important també tenir en compte que l'entitat no té dret a l'endeutament directe, i fins a data d'avui, únicament compta amb els recursos efectivament recaptats per finançar la despesa certa, generada i compromesa a l'exercici corrent.

Tot i això, la CASS veuria molt favorable que la interpretació dels extrems de la llei es reguessin per un reglament de comptabilitat pressupostària, com és d'aplicació en els països de l'entorn europeu, on es contempla l'especificitat i activitat de les respectives seguretats socials. No obstant, sobre el principi de meritament, estipulat al PGCP, l'entitat està valorant els impactes d'incorporar aquest tractament al 2016.

#### **2.2.5 Despeses de personal (pàg.12 - 13)**

##### **Retribucions en espècie al personal sense regulació expressa. (pàg.12)**

##### **Complement retributiu "complement antiga classe C".**

L'any 1990 el Consell d'administració de la CASS va decidir que tot el seu personal fix cotitzaria a la branca vellesa en la classe C, essent assumida per l'entitat la diferència de cotització entre la classe A i la C. L'entitat va modificar el mecanisme de cotització i comptabilització, donat que, l'aportació a la classe C del personal fix és, per la seva



naturalista, una prestació de salari, es això que posava en relleu l'informe del Tribunal de comptes del 19 de desembre de 2006, i això és el que va admetre la CASS en el seu acord de 31 de gener de 2007. Des de llavors, l'esmentada quantitat es declara correctament com a salari.

La llei 18/2014 del 24 de juliol, de modificació de la llei 17/2008, de la seguretat social, modifica l'article 103 de la llei relatiu a la cotització de les persones assalariades a la branca de vellesa, i estableix un únic tipus de cotització, i desapareix doncs la possibilitat que fins llavors tenien els assalariat d'elecció en la classe A, B o C. Aquesta modificació entra en vigor l'1 de març de 2015.

El Consell d'administració del 19 de desembre 2014, en base als informes jurídics independents sobre la qüestió dels canvis normatius, va acordar aquest increment de salari net al personal fix que en aquell moment percebia el complement classe C. Aquests informes precisaven que donat que, en defecte d'acord de les parts, el 5% que la CASS destinava a la finalitat d'estalvi per la vellesa hauria de ser abonat com a salari als treballadors, incrementat el salari net que percebien, sense que suposés un increment en el salari global (nominal) del treballador i per tant no estar en infracció amb cap normativa pressupostària.

#### **Complement salarial fins al 100% dels salari a càrrec de la CASS en les baixes laborals.**

Aquesta cobertura es una pràctica invariable des de la creació de l'entitat, amb un tractament assimilat al personal de la Casa de la Vall de l'època. Es un avantatge reconegut des de llavors al personal fix abans 2016.

Malgrat la falta de regulació, la supressió unilateral d'aquest avantatge sense acord previ dels assalariats concernits tindria el mateix tractament que el reconegut per sentència del Tribunal Superior de 26 novembre 2015 sobre l'assegurança complementària d'assistència sanitària. Aquesta supressió es caracteritzaria com un manament contractual. La sentència dicta que l'avantatge malgrat ser d'adhesió facultativa es un element salarial més i un dret consolidat pel personal fix que havien adherit.

En el cas de noves contractacions està regulat explícitament en el contracte laboral, ja que, com senyala el Tribunal de Comptes, no té una regulació expressa reglamentada. Se està treballant en una proposta de reglament per aprovació del Govern que reguli les condicions i especialitats del personal al servei de la CASS.

#### **Enregistrament comptable de les fases de despesa. (pàg.12)**

Les nòmines del personal es registren pressupostàriament en un sol acte les fases ACLOP, de conformitat amb el que s'estableix a l'apartat 5 de l'article 17 de la Llei 07/2015 del 15 de gener, del pressupost per a l'exercici 2015, sobre l'exempció al tràmit de fiscalització per les despeses de capítol 1.

Atès que aquestes despeses estan sotmeses a comprovacions de control oportunes prèvies als pagaments, i que qualsevol contractació i les conseqüents obligacions estan

condicionades per la legislació pressupostària, s'acompleix raonablement amb el principi d'especialitat quantitativa.

#### **Successió de contractes de personal per obra o servei determinat. (pàg.12)**

L'implementació de la Llei 17/2008 així com les modificacions legislatives posteriors van suposar un increment notable de tasques a desenvolupar per l'entitat.

Donada la naturalesa, les prioritats i del caràcter indispensable dels llocs de treball per donar resposta a les necessitats dels successius desplegaments normatius i el nivell de servei exigint per a assegurats i empreses, la CASS, d'acord amb l'establert a la llei 2/2016 del 10 de març, del pressupost per a l'exercici del 2016, ha aconseguit els concursos públics necessaris a fi de consolidar els llocs de treball amb personal contractual de caràcter indefinit.

#### **Hores extraordinàries excedides en relació al màxim legalment permès. (pàg.13)**

L'any 2015 es un exercici de gran intensitat d'aplicació normativa en la que els serveis de la CASS son requerits pel legislador a cobrir les necessitats d'infraestructura i mitjans informàtics. La llei de l'IRPF i reglaments d'aplicació entren en vigor l'1 de gener de 2015 i les modificacions de la Llei 17/2008 de seguretat social, entra en vigor l'1 de març 2015.

Davant les exigències normatives i de servei públic que requeria l'Estat, alguns dels efectius especialitzats en l'arquitectura informàtica clàssica de la CASS van sobrepassar el límit legal de 50 hores/mes per tal garantir la posada en marxa del projecte IRPF durant el primer trimestre. Aquest excés però no va ser superior a 9 hores addicionals al límit legal dels 3 especialistes requerits en l'èxit de la implantació.

#### **2.2.8 Transferències del pressupost de despesa. (pàg.14)**

##### **L'enregistrament comptable de les fases de despesa. (pàg.14)**

Sobre l'observació de la consignació en un sol acte de l'autorització, compromís i liquidació de les despeses dels sistemes de seguretat social, capítol 4, i per tant de les garanties d'acompliment del principi d'especialitat quantitativa.

Les despeses de capítol 4 i de capítol 8 es registren pressupostàriament en un sol acte les fases ACLOP, de conformitat amb el que s'estableix a l'apartat 6 de l'article 17 de la 07/2015 del 15 de gener, del pressupost per a l'exercici 2015, sobre l'exempció al tràmit de fiscalització per les despeses de capítol 4 i 8. Atesa la seva naturalesa ex lege, que no afecta a la seva validesa, les obligacions de prestacions i pensions es generen en un sol acte les fases ACLOP.

El principi d'especialitat quantitativa s'acompleix raonablement. Tan mateix, aquestes obligacions de despesa estan definides, en les lleis de pressupostos de l'entitat, com a crèdits ampliables, sempre a mesura que es necessita donar compliment a les normatives en vigor sobre prestacions i pensions.



## **Diferències entre les quantitats reclamades pels SAAS i les reconegudes per l'entitat. (pàg.14)**

Sobre el requeriment del SAAS a la CASS del pagament de despeses per import de 625.510 euros corresponents al finançament de la vacuna de l'hepatitis C.

Les diferències en la interpretació del tractament de la facturació o la inclusió bé derivada de la no signatura d'un nou contracte per l'any 2015 que ha comportat la pròrroga verbal del contracte 2014 en les mateixes condicions. Però el fet de la pròrroga fa que, d'una banda, una part essencial de contracte, en relació amb la mesura de la implantació de millores de l'eficàcia i eficiència del SAAS, no s'hagin concretat objectius pel exercici, i d'altra banda ha comportat que hagin discrepàncies de criteris de facturació per totes aquelles activitats prestades pel SAAS amb posterioritat a la signatura del contracte, com es el cas de les prestacions derivades dels nous tractaments de l'hepatitis C.

Per decret de Govern del 14 de gener del 2015 de modificació del directe de medicaments especialment costosos per als quals la CASS reembossa fins al 100% de les tarifes de responsabilitat, es va incloure la cobertura al 100% dels nous medicaments pel tractament de l'hepatitis C, de dispensació hospitalària.

La CASS va considerar inclòs el cost d'aquest tractament en el pressupost global prospectiu prorrogat. L'annex del contracte transversal prorrogat preveu quina és l'activitat finançada amb el pressupost global prospectiu, especificant les àrees assistencials fetes sota carnet de tercer pagador incloent accidents de treball, malalties professionals i el derivats de manca de recursos econòmics. Atesa la cobertura al 100% implica la condició de règim de tercer pagador de l'hepatitis C, durant el 2015 la CASS considera aquesta activitat ja inclosa en el contracte transversal prorrogat.

El clausulat del contracte preveu que *"en el supòsits de divergències amb la interpretació de les estipulacions i altres aspectes derivats de l'aplicació d'aquest contracte, les parts es sotmeten voluntàriament a l'arbitratge de la Comissió de Seguiment del Contracte Transversal (CSCT) ...en cas en que les parts no puguin arribar a prendre un acord per consens, prevalen de forma vinculant i a títol d'arbitratge definitiu per assegurar la correcta execució del mateix, aquells criteris i orientacions que puguin ser dictats per par del representats del Govern a la CSCT"*.

D'acord amb l'article 10 transcrit i atès que no hi ha constància del acord dels membres de la CSTC, la directriu del Ministre de Salut de 25 de novembre 2016 resol aquesta divergència relativa al finançament del cost del tractament de l'hepatitis C acordant el pagament per part de la CASS al SAAS i donant-li conformitat i legalitat. Aquesta despesa ha estat liquidada durant desembre 2016.

## **Apartat 2.3 Comptes anuals (pàgs.16-30)**

### **2.3.3 Deutors (pàg.25)**

Pàgina 5 de 9

Informe de fiscalització del Tribunal de Comptes de la Caixa Andorrana de Seguretat Social a 31/12/2015

### **Manca de retenció practicada a un creditor per l'IRNR. (pàg.25)**

Del anàlisi de l'observació no hem pogut identificar el referit advocat(s) per aquest import o suma d'imports sense retenció.

Indicar que en lo referent a col·laboracions amb advocats estrangers que realitzen les serves tasques registrals, taxes, diligències davant altres administracions estrangeres, defensa dels interessos de l'entitat radicats en el seu país no son objecte de retenció del IRNR, segons resposta escrita del 5 de maig de 2014 el departament de tributs. En aquella consulta se'ns confirma la interpretació de l'article 6 de la llei 18/2011, indicant que *les prestacions de servei contractades, realitzades i utilitzades fora del territori andorrà no es considera obtinguda al Principat d'Andorra i per tant es tractaria d'una renda no subjecta a l'impost dels no-residents fiscals.*

### **2.3.5 Tresoreria i comptes financers. (pàgs.27-29)**

#### **Estat de tresoreria. (pàg.28)**

En relació a la confecció de l'estat de la gestió comptable de tresoreria, d'acord amb les recomanacions del Tribunal de Comptes, l'entitat ha inclòs aquest estat en el tancament de comptes 2015.

No obstant l'entitat no està en mesura encara de diferenciar de manera automatitzada els pagaments segons resulten del pressupost corrent o del pressupost tancat. El compliment de l'esmentat desglossament segons requereix l'article 48.c de la LGFP amb un tractament manual resulta molt feixuc per la volumetria d'operacions que s'enregistren. La informació de l'estat de tresoreria es presenta de forma separada entre operacions pressupostàries i no pressupostàries, desagregant les operacions pressupostàries.

#### **Efectiu en diversos serveis CASS. (pàg.27)**

La CASS disposa de dues caixes d'efectiu en metàl·lic per pagament de despeses petites gestionades per la secretaria general pels consums necessaris per reunions del Consell d'Administració i d'altres institucionals, que són mensualment conciliades, i que funcionen com a despesa a justificar, i conformades per la direcció financera.

Una altra caixa (amb caixa forta) per a l'Àrea de Control Administratiu, que requereix d'un petit fons per canvis en els cobraments d'efectiu. Els cobraments realitzats en aquesta àrea es fan normalment en talons, o en efectiu, i són ingressats al banc diàriament. Seguidament es passa la relació i comprovants al departament comptable pel seu registre i conciliació. Aquest servei es queda un fons de 65 euros per canvis.

#### **Mitjans de pagaments informatitzats. (pàg.29)**





L'entitat subscriu l'observació dels mitjans de pagaments exposada pel Tribunal de Comptes de la importància d'adequar la normativa a la inevitable actualitat dels temps i exigències tecnològiques.

#### **Apartat 2.4 Estat del romanent de tresoreria. (pàg.31)**

##### **Defecte d'estimació del romanent de tresoreria afectat.**

Efectivament hi ha un defecte d'estimació d'afectació per manca d'actualització del quadre final als estats financers. En els treballs de camp d'auditoria s'acredita la xifra de 12.117.085,88 amb el detall d'operacions i distribució per branques en l'ordre esmentat en l'observació del tribunal de comptes.

#### **Apartat 2.5 Contractació pública. (pàg.32)**

##### **Registre de contractes. (pàg.32)**

L'entitat porta un registre de contractes en l'aplicatiu Lotus, eina molt limitada per incorporació de tota la documentació aportada en el marc de contractacions públiques, per aquest motiu es manté control i custòdia dins de les àrees generadores de tota la documentació de les contractacions. L'entitat està treballant actualment en la implantació del projecte de gestió d'expedients per tota la documentació de l'entitat i comptem subsanar aquesta feblesa dins del marc l'esmentat projecte.

##### **Contracte formalitzat amb posterioritat a l'inici de la seva vigència. (pàg.32)**

La CASS disposa de programari i ordinadors d'explotació IBM fa part fonamental de la plataforma tecnològica passada i actual de l'entitat. Aquesta plataforma proporciona sinèrgies tècniques a nivell de l'administració general, que també disposa de la mateixa tecnologia.

Atesa l'especificitat tecnològica, ja que es un producte propietat d'IBM i que aquest fabricant té concertada l'exclusivitat de distribució en Andorra, i per tant fins a la data, no es pot fomentar la concurrència.

Vist que, aquests serveis han estat garantitzats i coberts pel proveïdor, malgrat la pròrroga pressupostaria, una vegada el pressupost aprovat i publicat en BOPA de, el 5 de febrer l'entitat ha pogut activar l'adjudicació directa, en data 24 de març, en caràcter d'urgència, a fi de reconèixer i liquidar els compromisos relatius a les garanties cobertes durant l'integralitat del exercici. Aquest servei es essencial per l'activitat de l'entitat davant contingències de parades tècniques dels serveis globals prestats a assegurats i empreses.

##### **Verificació de la legitimació per a contractar amb l'entitat. (pàg.32)**

Pàgina 7 de 9

Informe de fiscalització del Tribunal de Comptes de la Caixa Andorrana de Seguretat Social a 31/12/2015

Els procediments administratius dels plecs de bases, que són considerats poc eficaços, són els generalment aplicats a l'Administració pública. En la mesura de les possibilitats tècniques i dels procediments i terminis de licitació, es fan les verificacions de no deute amb l'Administració general. Tot i així, la Intervenció General, en aplicació del article 28 sobre els tràmits administratius de la Llei 93/2012, inicia al 2012, un canvi en aquest sentit per la reorganització de tràmits de cara a nous concursos i de verificacions internes que constin a l'Administració general, que han de millorar la seva eficàcia.

## **Apartat 2.6 Altres aspectes a destacar. (pàg.32 - 36)**

### **2.6.2. Altres observacions (pàg. 35)**

#### **Actius retinguts a causa de la intervenció de la BANCA PRIVADA D'ANDORRA, SA. (pàg. 35)**

El dia 10 de març de 2015 Banca Privada d'Andorra (BPA) va ser intervinguda com a conseqüència de l'actuació de l'autoritat nord-americana FinCEN. Aquesta situació va derivar en un bloqueig dels comptes en què estaven dipositats els títols, en restriccions en la disponibilitat d'efectiu i en la impossibilitat d'operar en els mercats financers i de gestionar els actius. Així, a 31 de desembre de 2015 el Fons de reserva de jubilació (en endavant FRJ) comptava amb uns actius retinguts a BPA per valor de 61.594.247 euros.

Al llarg de l'any 2016 la situació ha evolucionat.

El 21 d'abril de 2016 l'Agència Estatal de Resolució d'Entitats Bancàries (AREB) va fer públic l'acord del seu Consell d'Administració de seleccionar l'oferta de la firma J.C. Flowers per l'adquisició de l'entitat pont Vall Banc. Així mateix, va publicar una resolució al BOPA informant sobre l'adopció de diferents instruments de resolució en relació a BPA. En el context d'aquestes mesures, els comptes del FRJ van ser traspassats de BPA a Vall Banc, juntament amb els comptes d'aquells clients considerats aptes.

Des del moment en què es produeix el traspàs dels comptes del FRJ de BPA a Vall Banc, la Comissió Gestora fa un seguiment exhaustiu a través dels responsables de la nova entitat per tal de conèixer de primera mà la situació, tant de l'entitat com dels actius dipositats. A juny de 2016 Vall Banc reprèn progressivament l'operativa. En el moment de redactar aquestes al·legacions (desembre 2016), l'entitat pot operar pràcticament en tots els mercats i actius financers, malgrat encara no s'han recuperat els corresponents en dòlars ni s'ha desbloquejat una part dels actius.

A 30 de novembre de 2016 el FRJ compta amb un total de 62,4 milions d'euros (5,4% del patrimoni total del Fons) dipositats a Vall Banc. D'aquests, 9,7 milions d'euros (0,8% del patrimoni total del Fons) estan invertits en actius bloquejats, és a dir, que no es poden vendre ni traspassar.

#### **Manca de control pressupostari. (pàg. 35)**

A la data de finalització dels treballs de camp de l'auditoria del Tribunal de Comptes de l'exercici 2015, la Intervenció General no havia finalitzat encara els informes de fiscalització dels comptes, raó per la qual no s'han pogut posar a disposició del Tribunal de Comptes.

No obstant, a l'entitat li consta la regularitat dels treballs de camp de fiscalització i l'aplicació efectiva del Decret del 18 de març del 2015 d'aprovació del Reglament relatiu a l'establiment d'un programa de control pressupostari per a l'exercici 2015. Des de aquesta data, s'implanta i efectua el procediment de control pressupostari previst a l'article 4.b de "fiscalització prèvia, en la fase de liquidació de les despeses l'autorització dels quals és competència dels directors de les entitats parapúbliques o de dret públic pel que fa als pressupostos respectius i que no són de la naturalesa de les despeses a les quals es refereix l'apartat 4. d) i que per els imports no estan sotmesos a autorització del Consell d'administració".

## 7. OBSERVACIONS COMPLEMENTÀRIES

A la vista de les al·legacions presentades i de la documentació aportada en aquesta fase, les observacions que es transcriuen a continuació queden sense efecte:

### 2.6.2. Altres observacions

...

*Actius retinguts a causa de la intervenció de la BANCA PRIVADA D'ANDORRA, SA*

Com a conseqüència de les mesures adoptades pel Govern en relació a la societat Banca Privada d'Andorra, SA (BPA), que ha comportat diferents resolucions i actuacions, i la posterior creació de l'entitat Vall Banc, SAU, la CASS tenia actius retinguts a 31 de desembre de 2015 per valor de 61.594.247 euros una part rellevant dels quals han estat objecte de traspàs al FRJ d'acord amb l'esmentat al punt anterior. No podem avaluar l'efecte que els fets i procediments indicats poden tenir en aquests actius financers.

...

## 4. OBSERVACIONS I RECOMANACIONS D'ANYS ANTERIORS

...

### Relatives a la comptabilitat pública

...

- Com a conseqüència de la intervenció de la societat Banca Privada d'Andorra, SA, la CASS tenia actius retinguts per valor de 61.594.247 euros, en relació als quals no podem avaluar l'efecte que els fets indicats poden tenir en els comptes de l'entitat. (nota 2.6.2)

Pel que fa a la resta d'al·legacions presentades, que el Tribunal de Comptes ha analitzat, entén que no modifiquen els plantejaments evocats en el cos de l'informe, ni aporten cap informació complementària que permeti modificar les observacions i conclusions a les quals ha arribat el Tribunal després de l'examen de la documentació aportada durant els treballs de camp.