

# **TRIBUNAL DE COMPTES D'ANDORRA**

Informe relatiu als treballs de fiscalització  
corresponents al tancament de l'exercici 2024, del  
**TRIBUNAL CONSTITUCIONAL**

Novembre de 2025

El Ple del Tribunal de Comptes, en l'exercici de la funció fiscalitzadora requerida per l'article 2 del Decret legislatiu del 27-9-2017 de publicació del text refós de la Llei del Tribunal de Comptes, del 13 d'abril del 2000, i les seves modificacions posteriors, ha aprovat, en la sessió celebrada el 13 de novembre de 2025, l'informe relatiu als treballs de fiscalització corresponents al tancament de l'exercici 2024, del Tribunal Constitucional.

Els treballs de fiscalització s'han dut a terme amb sotmetiment a les lleis i als valors ètics fonamentals d'integritat, independència i objectivitat, competència, comportament professional i confidencialitat i transparència que regeixen l'organització i l'activitat del Tribunal de Comptes.

L'informe, havent acomplert amb els tràmits que requereix l'article 10 de la Llei del Tribunal de Comptes, serà tramès al Consell General per a la seva consideració.

## ÍNDIX

---

<b>1. INTRODUCCIÓ</b> .....	<b>5</b>
1.1. Objecte i abast .....	5
1.2. Metodologia .....	5
1.3. Marc jurídic .....	6
1.4. Organització i control intern .....	6
1.5. Limitacions a l'abast.....	7
<b>2. FISCALITZACIÓ REALITZADA</b> .....	<b>8</b>
2.1. Pressupost de l'exercici .....	8
2.1.1. Pressupost inicial.....	8
2.1.2. Modificacions pressupostàries.....	9
2.2. Liquidació del pressupost.....	11
2.2.1. Transferències del pressupost d'ingressos.....	14
2.2.2. Despeses de personal.....	14
2.2.3. Consum de béns corrents i serveis .....	15
2.2.4. Despeses financeres .....	16
2.2.5. Transferències del pressupost de despeses .....	16
2.2.6. Inversions reals .....	16
2.3. Estats financers .....	17
2.3.1. Efectiu i equivalents d'efectiu .....	20
2.3.2. Actius no corrents.....	21
2.3.3. Comptes a pagar .....	21
2.3.4. Actius nets/patrimoni .....	22
2.4. Estat del romanent de tresoreria.....	23
2.5. Contractació pública.....	24
2.6. Evolució de les magnituds i ratis principals.....	25
<b>3. OBSERVACIONS I RECOMANACIONS</b> .....	<b>30</b>
<b>4. OBSERVACIONS I RECOMANACIONS D'ANYS ANTERIORS</b> .....	<b>30</b>
<b>5. CONCLUSIONS</b> .....	<b>31</b>
<b>6. AL·LEGACIONS</b> .....	<b>31</b>
<b>7. OBSERVACIONS COMPLEMENTÀRIES</b> .....	<b>34</b>

## **Abreviacions**

DLTRLGFP: Decret Legislatiu de publicació del text refós de la Llei general de les finances públiques

LCP: Llei de contractació pública

NICSP: Normes internacionals de comptabilitat del sector públic

# 1. INTRODUCCIÓ

## 1.1. Objecte i abast

D'acord amb la Llei del Tribunal de Comptes, de 13 d'abril de 2000, correspon a aquest òrgan la fiscalització externa de la gestió econòmica, financera i comptable d'aquells organismes que gestionin cabals públics o rebin subvencions públiques, entre d'altres el Tribunal Constitucional.

La fiscalització del Tribunal Constitucional forma part dels treballs de fiscalització per a l'exercici 2024, d'acord amb les competències que té atribuïdes aquest Tribunal.

Aquesta actuació suposa la realització d'una auditoria de regularitat (financera i de compliment) de l'activitat economicofinancera de l'esmentada entitat, desenvolupada en l'exercici 2024.

La liquidació de comptes del Tribunal Constitucional corresponent a l'exercici 2024, objecte d'aquesta fiscalització, va ser lliurada al Tribunal de Comptes en data 28 de març de 2025 i consta entre altres de la documentació següent: gestió comptable d'ingressos i despeses (liquidació del pressupost), gestió comptable de tresoreria, gestió comptable del patrimoni, estat de situació financera, estat del rendiment financer, estat de canvis en els actius nets/patrimoni i estat de fluxos d'efectiu. D'acord amb el Decret d'aprovació del Reglament relatiu a l'adopció de les NICSP, s'inclou també segons el model d'estats financers: la conciliació entre el resultat pressupostari i el resultat comptable, el romanent de tresoreria, la memòria pressupostària i notes en les quals s'inclou un resum de les polítiques comptables significatives i altres notes explicatives.

## 1.2. Metodologia

El treball s'ha realitzat d'acord amb els Principis i Normes d'Auditoria del Sector Públic i al Codi d'Ètica del Tribunal de Comptes, i ha consistit en la realització d'aquelles proves selectives i revisions de procediments que s'han considerat necessàries en cada cas per a l'examen de les diferents àrees.

L'actuació portada a terme ha estat una auditoria de regularitat, que inclou una auditoria de legalitat o compliment i una auditoria financera, amb els següents objectius:

- Comprovar si l'activitat economicofinancera del Tribunal Constitucional s'ha desenvolupat de conformitat amb les normes, disposicions i directrius que li són d'aplicació.
- Verificar si els comptes anuals i altres estats financers del Tribunal Constitucional expressen la imatge fidel del patrimoni, de la situació financera, del rendiment financer i de l'execució del pressupost, i que la informació economicofinancera es presenti d'acord als principis comptables que li són d'aplicació.

No obstant això, en la mesura que s'han detectat a la fiscalització, a l'informe es posen de manifest incidències i conclusions que tenen a veure amb la gestió, és a dir, que indiquen si la gestió economicofinancera s'ha portat a terme amb criteris d'eficàcia, eficiència i economia.

Han estat objecte de la present fiscalització els fets generats pel Tribunal Constitucional en l'exercici 2024 encara que, quan ha calgut per tenir incidència en l'exercici fiscalitzat, també ho han estat els d'exercicis anteriors i posteriors, abordant tant els aspectes comptables i pressupostaris com els patrimonials, així com els d'organització i control intern existents. Al mateix temps, també s'ha verificat si es compleix amb la legalitat vigent en la gestió dels recursos públics.

No s'han portat a terme procediments específics, tendents a localitzar fets posteriors que poguessin afectar a l'exercici fiscalitzat. No obstant això, en aquells casos en els quals s'ha comptat amb evidència d'algun tipus, originada amb posterioritat a la data de tancament dels exercicis, s'ha fet referència als mateixos a l'informe.

El treball de camp a les dependències de l'ens fiscalitzat va concloure el 27 de juny de 2025.

### **1.3. Marc jurídic**

La legislació que regula l'activitat economicofinancera, pressupostària i comptable del Tribunal Constitucional en el període fiscalitzat es conté, fonamentalment, en les següents disposicions:

- Decret del 22-12-2016 d'aprovació del Reglament relatiu a l'adopció de les Normes internacionals de comptabilitat del sector públic amb el caràcter de Pla marc per al sector públic estatal del Principat d'Andorra.
- Decret legislatiu del 20-11-2019 de publicació del text refós de la Llei general de les finances públiques, del 19 de desembre de 1996, i les seves modificacions posteriors.
- Llei 14/2022, del 12 de maig, de contractació pública, i les seves modificacions posteriors.
- Llei 21/2023, del 23 d'octubre, de text consolidat qualificada del Tribunal Constitucional.
- Llei 1/2024, de l'1 de febrer, del pressupost per a l'exercici del 2024, i les seves modificacions posteriors.

### **1.4. Organització i control intern**

El control intern és un procés integral de l'organització, responsabilitat dels òrgans de govern i direcció de l'entitat, dissenyat per afrontar els riscos i per aportar una seguretat raonable que en la consecució de la missió de l'ens s'assoleixen els objectius de:

- Execució ordenada, ètica, econòmica, eficient i efectiva de les operacions.
- Compliment de les obligacions de responsabilitat.

- Compliment de les lleis i regulació aplicable.
- Salvaguarda dels recursos per evitar pèrdues, mal ús o danys.

En els treballs de fiscalització s'han estudiat i avaluat aquells procediments del control intern que hem considerat necessaris atenent l'abast i la naturalesa del treball, sense que l'esmentat estudi hagi pretès identificar necessàriament totes les debilitats que puguin existir, motiu pel qual no expressem una opinió sobre el sistema de control intern de l'entitat. No obstant això, en el transcurs de l'informe es detallen aquelles observacions i recomanacions que han de possibilitar la millora dels procediments de control intern de l'entitat.

L'organització i control intern de l'entitat s'estructura de la forma següent:

L'execució del pressupost correspon a la secretària general, que fa la proposta de despesa la qual és autoritzada i n'ordena el seu pagament el president del Tribunal Constitucional.

Les tasques de comptabilització i intervenció són desenvolupades per l'oficial lletrada. L'ens utilitza un aplicatiu comptable pel registre de les operacions economicofinanceres, però no disposa d'un aplicatiu específic pel seguiment pressupostari.

## **1.5. Limitacions a l'abast**

En el desenvolupament del treball s'han posat de manifest les següents limitacions:

- El Tribunal Constitucional no efectua un seguiment pressupostari ajustat estrictament al DLTRLGFP atès que al llarg de l'exercici no enregistra les diferents fases de l'execució dels pressupostos d'ingressos i de despeses, contràriament al requerit a l'article 31 del DLTRLGFP. Efectua un control ofimàtic i la liquidació pressupostària s'elabora a partir de la informació enregistrada en la comptabilitat financera. El no enregistrament de les fases de l'execució pressupostària dificulta, i en alguns casos pot impedir, les verificacions en relació amb el compliment del principi d'anualitat pressupostària regulat en l'article 14 del DLTRLGFP.

## 2. FISCALITZACIÓ REALITZADA

### 2.1. Pressupost de l'exercici

#### 2.1.1. Pressupost inicial

El pressupost inicial de l'exercici presenta les següents xifres a nivell de capítols:

Pressupost de despeses	Pressupost inicial	Pressupost d'ingressos	Pressupost inicial
1. Despeses de personal	618.688,31	4. Transferències corrents	847.165,97
2. Béns corrents i de serveis	203.615,66		
3. Despeses financeres	200,00		
4. Transferències corrents	10.662,00		
<b>Despeses corrents</b>	<b>833.165,97</b>	<b>Ingressos corrents</b>	<b>847.165,97</b>
6. Inversions reals	14.000,00		
<b>Despeses de capital</b>	<b>14.000,00</b>		
<b>TOTAL</b>	<b>847.165,97</b>	<b>TOTAL</b>	<b>847.165,97</b>

Font: Tribunal Constitucional  
(Imports en euros)

De la revisió d'aquest apartat en sorgeixen les següents observacions:

#### *Mancances en el projecte de pressupost presentat*

L'article 19 del DLTRLGFP en el seu apartat cinquè indica que: *“Els consells d'administració de les entitats parapúbliques o de dret públic aproven els avantprojectes de pressupost, que han de contenir la proposta de bases d'execució i els estats de dotacions i recursos; i hi han d'adjuntar, a part de la documentació prevista en l'apartat 4 precedent, la següent: estat de situació financera, estat de rendiment financer, estat de canvis en el patrimoni net, estat de fluxos d'efectiu i pla d'inversions a cinc anys.”*

L'apartat quart indica que:

*4. L'avantprojecte de pressupost de l'Administració general conté la proposta de text articulat de la Llei del pressupost general i els estats d'ingressos i de despeses; s'hi adjunta, a més, la documentació següent:*

*a) Una memòria explicativa que justifiqui les variacions més importants respecte al pressupost anterior i, especialment, si és el cas, la necessitat de nou endeutament, tot especificant-ne les possibles característiques i modalitats.*

*b) Un informe sobre la necessitat dels crèdits per a transferències corrents i de capital.*

*c) Qualsevol altra informació que el Govern estimi convenient.*

El projecte de pressupost lliurat pel Tribunal Constitucional només incorpora el detall dels crèdits inicials previstos en el seu pressupost per l'exercici 2024, no donant compliment a allò que preveu l'article 19 del DLTRLGFP. En particular no conté cap explicació sobre les variacions més importants respecte del pressupost de l'exercici anterior.

### *Finançament de les inversions*

El Tribunal Constitucional en el seu projecte de pressupost, que posteriorment i un cop aprovat passa a ser el seu pressupost, preveu unes inversions reals per 14.000 euros; el finançament de les quals es preveu fer amb la transferència corrent rebuda. Convé indicar que la font de finançament adient hauria de ser amb transferències de capital, corresponents al capítol 7 dels ingressos.

### **2.1.2. Modificacions pressupostàries**

Els quadres següents resumeixen les modificacions pressupostàries que s'han tramitat durant l'exercici que han donat lloc a les previsions definitives que s'han liquidat:

#### *Estat d'ingressos del pressupost*

Capítol	Pressupost inicial	Modificacions	Pressupost final
4. Transferències corrents	847.165,97	-	847.165,97
<b>Ingressos corrents</b>	<b>847.165,97</b>	-	<b>847.165,97</b>
8. Actius financers	-	-	-
<b>Ingressos de capital</b>	-	-	-
<b>Total pressupost ingressos</b>	<b>847.165,97</b>	-	<b>847.165,97</b>

Font: Elaboració pròpia a partir d'informació del Tribunal Constitucional  
(Imports en euros)

#### *Estat de despeses del pressupost*

Capítol	Pressupost inicial	Transferències de crèdit		Pressupost final
		Augments	Disminucions	
1. Despeses de personal	618.688,31	-	-	618.688,31
2. Consums de béns corrents i serveis	203.615,66	1.950,28	-1.950,28	203.615,66
3. Despeses financeres	200,00	-	-	200,00
4. Transferències corrents	10.662,00	-	-	10.662,00
<b>Despeses corrents</b>	<b>833.165,97</b>	<b>1.950,28</b>	<b>-1.950,28</b>	<b>833.165,97</b>
6. Inversions reals	14.000,00	-	-	14.000,00
<b>Despeses de capital</b>	<b>14.000,00</b>	-	-	<b>14.000,00</b>
<b>Total pressupost despeses</b>	<b>847.165,97</b>	<b>1.950,28</b>	<b>-1.950,28</b>	<b>847.165,97</b>

Font: Elaboració pròpia a partir d'informació del Tribunal Constitucional  
(Imports en euros)

El detall de les transferències de crèdit és com segueix:

Transferència capítol 2		
Núm. Cte.	Descripció	Imports
22100	Energia elèctrica	390,60
22460	Primes d'assegurances. Repercussió entorns TC	31,48
22799	Altres serveis	1.263,42
23100	Locomoció i desplaçaments del TC	264,78
22621	Traduccions i correccions	(1.950,28)
	<b>Total</b>	<b>0,00</b>

Font: Tribunal Constitucional  
(Imports en euros)

De la revisió d'aquest apartat es desprenen les següents observacions:

#### *Transferències de crèdit no ajustades al DLTRLGFP*

L'entitat ha enregistrat modificacions pressupostàries, mitjançant transferències de crèdit al tancament de l'exercici, per un import de 1.950 euros que tenien per finalitat donar cobertura pressupostària a despeses, les quals, en el moment d'adquirir els compromisos, no existia la consignació pressupostària adequada i suficient per atendre'ls, la qual cosa seria contrària a l'article 15.2 del DLTRLGFP. Cal indicar que no s'elaboren expedients documentant la tramitació de les referides transferències.

#### *Mancances en la informació dels estats financers*

L'entitat no informa de les modificacions de crèdit seguint el quadre previst de modificacions pressupostàries de l'exercici, segons el que fixa el model d'estats financers del sector públic, basats en les Normes internacionals de comptabilitat per al sector públic (NICSP).

## 2.2. Liquidació del pressupost

El resum dels imports retuts per l'entitat es recullen en els quadres següents:

Liquidació del pressupost ingressos  
Classificació econòmica (Resum) Exercici 2024

Capítol	Pressupost inicial	Modificacions	Pressupost final	Liquidat exercici	Diferència pressupost final i realitzat	Liquidat exercici anterior	Variació liquidat exercicis	% Variació liquidat exercicis	Cobrat
4. Transferències corrents	847.167,97		847.167,97	824.893,84	-22.274,13	824.893,84	0,00	0,00%	824.893,84
Ingressos corrents	847.167,97		847.167,97	824.893,84	-22.274,13	824.893,84	0,00	0,00%	824.893,84
8. Actius financers	0,00		0,00	0,00	0,00	0,00	0,00	0,00%	0,00
Ingressos de capital	0,00		0,00	0,00	0,00	0,00	0,00	0,00%	0,00
<b>TOTAL</b>	<b>847.167,97</b>		<b>847.167,97</b>	<b>824.893,84</b>	<b>-22.274,13</b>	<b>824.893,84</b>	<b>0,00</b>	<b>0,00%</b>	<b>824.893,84</b>

Font: Tribunal Constitucional  
(Imports en euros)

Nota: L'import corresponent a les transferències corrents aprovat per la llei del pressupost hauria de ser de de 847.165,97 euros.

Liquidació del pressupost despeses  
Classificació econòmica (Resum) Exercici 2024

Capítol	Pressupost inicial	Modificacions	Pressupost final	Liquidat exercici	Diferència pressupost final i realitzat	Liquidat exercici anterior	Variació liquidat exercicis	% Variació liquidat exercicis	Pagat
1. Despeses de personal	618.688,31		618.688,31	535.764,71	-82.923,60	551.475,85	-15.711,14	-2,85%	535.764,71
2. Béns corrents i de serveis	203.615,66		203.615,66	114.495,04	-89.120,62	109.816,30	4.678,74	4,26%	114.495,04
3. Despeses financeres	200,00		200,00	0,00	-200,00	0,00	0,00	0,00%	0,00
4. Transferències corrents	10.662,00		10.662,00	9.502,00	-1.160,00	6.662,00	2.840,00	42,63%	9.502,00
<b>Despeses corrents</b>	<b>833.165,97</b>		<b>833.165,97</b>	<b>659.761,75</b>	<b>-173.404,22</b>	<b>667.954,15</b>	<b>-8.192,40</b>	<b>-1,23%</b>	<b>659.761,75</b>
6. Inversions reals	14.000,00		14.000,00	1.595,05	-12.404,95	3.711,30	-2.116,25	-57,02%	1.595,05
<b>Despeses de capital</b>	<b>14.000,00</b>		<b>14.000,00</b>	<b>1.595,05</b>	<b>-12.404,95</b>	<b>3.711,30</b>	<b>-2.116,25</b>	<b>-57,02%</b>	<b>1.595,05</b>
<b>TOTAL</b>	<b>847.165,97</b>		<b>847.165,97</b>	<b>661.356,80</b>	<b>-185.809,17</b>	<b>671.665,45</b>	<b>-10.308,65</b>	<b>-1,53%</b>	<b>661.356,80</b>

Font Tribunal Constitucional  
(Imports en euros)

## Resultat pressupostari

Capítol	Pressupost inicial	Pressupost final	Liquidat exercici	% Liquidat/press. final	Liquidat exercici anterior	Variació liquidat exercicis	% Variació liquidat exercicis
Ingressos corrents	847.165,97	847.165,97	824.893,84	97,37%	824.893,84	0,00	0,00%
Despeses de funcionament (1)	832.965,97	832.965,97	659.761,75	79,21%	667.954,15	-8.192,40	-1,23%
Ingressos de capital	0,00	0,00	0,00	0,00%	-	-	-
Despeses de capital	-14.000,00	-14.000,00	-1.595,05	-11,39%	-3.711,30	2.116,25	-57,02%
<b>Superàvit o dèficit de gestió</b>	<b>200,00</b>	<b>200,00</b>	<b>163.537,04</b>	-	<b>153.228,39</b>	<b>10.308,65</b>	-
Despeses financeres	200,00	200,00	0,00	0,00%	-	0,00%	0,00%
<b>Superàvit o dèficit de caixa</b>	<b>0,00</b>	<b>0,00</b>	<b>163.537,04</b>	-	<b>153.228,39</b>	<b>10.308,65</b>	-
Actius financers (ingressos)	0,00	0,00	0,00	-	-	-	-
Variació d'actiu i passius financers	0,00	0,00	-	-	-	-	-
<b>Resultat pressupostari</b>	<b>-</b>	<b>-</b>	<b>163.537,04</b>	-	<b>153.228,39</b>	<b>10.308,65</b>	-

(1) Les despeses de funcionament inclouen despeses del capítol 1 (Despeses de personal), del capítol 2 (Consum de bens corrents i de serveis) i del capítol 4 (Transferències corrents)

Font: Tribunal Constitucional  
(Imports en euros)

De la revisió d'aquest apartat es desprenen les següents observacions:

### Gestió pressupostària

Com s'ha conclòs en informes d'exercicis anteriors, el Tribunal Constitucional no efectua un seguiment pressupostari ajustat estrictament al DLTRLGFP atès que, al llarg de l'exercici, no s'enregistren les diferents fases de l'execució dels pressupostos d'ingressos i de despeses, tal com ho preveu l'article 31 del DLTRLGFP, sinó que la liquidació pressupostària s'alimenta de la informació enregistrada en la comptabilitat financera.

El no enregistrament de les fases de l'execució pressupostària dificulta i, en alguns casos, pot impedir, les verificacions en relació amb el compliment del principi d'annualitat regulat en l'article 14 del DLTRLGFP.

## 2.2.1. Transferències del pressupost d'ingressos

El resum dels imports retuts en el període fiscalitzat és:

### *Transferències corrents*

TRANSFERÈNCIES CORRENTS		PRESSUPOST INICIAL 2024	MODIF.	(1) PRESSUPOST FINAL 2024	(2) LIQUIDAT 2024	VARIACIÓ (3)=(2)-(1)	% EXECUCIÓ (2)/(1)
<b>42</b>	<b>Transferències</b>	<b>847.165,97</b>	-	<b>847.165,97</b>	<b>824.893,84</b>	<b>-22.272,13</b>	<b>97,37%</b>
420	Transferències corrents	847.165,97	-	847.165,97	824.893,84	-22.272,13	97,37%
<b>4</b>	<b>Transferències corrents</b>	<b>847.165,97</b>	-	<b>847.165,97</b>	<b>824.893,84</b>	<b>-22.272,13</b>	<b>97,37%</b>

Font: Elaboració pròpia a partir d'informació del Tribunal Constitucional (Imports en euros)

De la revisió d'aquest apartat es desprenen les següents observacions:

### *Transferències corrents liquidades*

El Tribunal Constitucional en la seva liquidació del pressupost d'ingressos, ha liquidat l'import de 824.894 euros que correspon a l'import cobrat per part de Govern en concepte de transferències corrents, en lloc d'haver liquidat el dret reconegut per import de 847.166 euros, aprovat a la Llei 1/2024, de l'1 de febrer, del pressupost per a l'exercici del 2024.

Aquesta aplicació del criteri de caixa pels imports efectivament cobrats, i no la comptabilització pels imports aprovats per la llei del pressupost, comporta que els ingressos i el resultat pressupostari estiguin menysvalorats en 22.272 euros.

## 2.2.2. Despeses de personal

La liquidació del pressupost del present capítol es resumeix en el quadre adjunt:

DESPESES DE PERSONAL		PRESSUPOST INICIAL 2024	MODIF.	(1) PRESSUPOST FINAL 2024	(2) LIQUIDAT 2024	VARIACIÓ (3)=(2)-(1)	% EXECUCIÓ (2)/(1)
<b>10</b>	<b>Magistrats del TC</b>	<b>279.600,00</b>	-	<b>279.600,00</b>	<b>251.430,31</b>	<b>-28.169,69</b>	<b>89,93%</b>
100	Despeses de gratificació	279.600,00	-	279.600,00	251.430,31	-28.169,69	89,93%
<b>11</b>	<b>Personal fix</b>	<b>260.528,31</b>	-	<b>260.528,31</b>	<b>222.110,53</b>	<b>-38.417,78</b>	<b>85,25%</b>
110	Remuneracions bàsiques personal fix	260.528,31	-	260.528,31	222.110,53	-38.417,78	85,25%
<b>16</b>	<b>Quotes de prestació i desp. socials a càrrec del TC</b>	<b>78.560,00</b>	-	<b>78.560,00</b>	<b>62.223,87</b>	<b>-16.336,13</b>	<b>79,21%</b>
160	Quotes serveis socials	75.060,00	-	75.060,00	62.223,87	-12.836,13	82,90%
163	Despeses socials del personal	3.500,00	-	3.500,00	-	-3.500,00	-
<b>1</b>	<b>Despeses de personal</b>	<b>618.688,31</b>	-	<b>618.688,31</b>	<b>535.764,71</b>	<b>-82.923,60</b>	<b>86,60%</b>

Font: Elaboració pròpia a partir d'informació del Tribunal Constitucional (Imports en euros)

### 2.2.3. Consum de béns corrents i serveis

El resum de les operacions que s'han registrat en el transcurs de l'exercici és el següent:

CONSUM DE BÉNS CORRENTS I SERVEIS		PRESSUPOST INICIAL 2024	MODIF.	(1) PRESSUPOST FINAL 2024	(2) LIQUIDAT 2024	VARIACIÓ (3)=(2)-(1)	% EXECUCIÓ (2)/(1)
<b>20</b>	<b>Lloguers</b>	<b>12,00</b>	-	<b>12,00</b>	<b>12,00</b>	-	<b>100,00%</b>
202	Lloguers edificis i altres construccions	12,00	-	12,00	12,00	-	100,00%
<b>21</b>	<b>Reparació, manteniment i conservació</b>	<b>10.180,00</b>	-	<b>10.180,00</b>	<b>6.385,10</b>	<b>-3.794,90</b>	<b>62,72%</b>
212	Rep. i conservació de la seu del TC	1.000,00	-	1.000,00	522,50	-477,50	52,25%
213	Maquinària, instal·lació i equipaments	1.500,00	-	1.500,00	40,08	-1.459,92	2,67%
215	Mobiliari i efectes	1.100,00	-	1.100,00	-	-1.100,00	-
216	Equipament informàtic	2.600,00	-	2.600,00	2.209,12	-390,88	84,97%
219	Altres material immobilitzat	3.980,00	-	3.980,00	3.613,40	-366,60	90,79%
<b>22</b>	<b>Material, subministraments i altres</b>	<b>119.423,66</b>	<b>-264,78</b>	<b>119.158,88</b>	<b>61.500,84</b>	<b>-57.658,04</b>	<b>51,61%</b>
220	Material d'oficina	8.100,00	-	8.100,00	3.535,16	-4.564,84	43,64%
221	Subministraments	7.400,00	390,60	7.790,60	7.370,56	-420,04	94,61%
222	Comunicacions	3.700,00	-	3.700,00	2.584,93	-1.115,07	69,86%
223	Transports	700,00	-	700,00	369,58	-330,42	52,80%
224	Primes d'assegurances	1.500,00	31,48	1.531,48	1.357,41	-174,07	88,63%
225	Tributs	100,00	-	100,00	-	-100,00	-
226	Altres serveis	83.623,66	-1.950,28	81.673,38	34.450,42	-47.222,96	42,18%
227	Treballs realitzats per altres empreses	14.300,00	1.263,42	15.563,42	11.832,78	-3.730,64	76,03%
<b>23</b>	<b>Indemnitzacions</b>	<b>74.000,00</b>	<b>264,78</b>	<b>74.264,78</b>	<b>46.597,10</b>	<b>-27.667,68</b>	<b>62,74%</b>
230	Reembossament de dietes	30.000,00	-	30.000,00	16.753,46	-13.246,54	55,84%
231	Locomoció	44.000,00	264,78	44.264,78	29.843,64	-14.421,14	67,42%
<b>2</b>	<b>Consum de béns corrents i serveis</b>	<b>203.615,66</b>	<b>-</b>	<b>203.615,66</b>	<b>114.495,04</b>	<b>-89.120,62</b>	<b>56,23%</b>

Font: Elaboració pròpia a partir d'informació del Tribunal Constitucional (Imports en euros)

El detall del concepte "altres serveis" es desglossa a continuació:

ALTRES SERVEIS		PRESSUPOST INICIAL 2024	MODIF.	(1) PRESSUPOST FINAL 2024	(2) LIQUIDAT 2024	VARIACIÓ (3)=(2)-(1)	% EXECUCIÓ (2)/(1)
22610	Altres serveis. Atencions protocol·làries i de representació	29.623,66	-	29.623,66	27.747,09	-1.876,57	93,67%
22620	Altres serveis. Divulgació i publicacions	4.000,00	-	4.000,00	779,25	-3.220,75	19,48%
22621	Treb. realitzats per altres empr. Traduccions i correccions	30.000,00	-1.950,28	28.049,72	1.786,55	-26.263,17	6,37%
22660	Altres serveis. Reunions, conferències i cursets	15.000,00	-	15.000,00	-	-15.000,00	-
22672	Altres serveis. Obsequis i regals	5.000,00	-	5.000,00	4.137,53	-862,47	82,75%
<b>226</b>	<b>Altres serveis</b>	<b>83.623,66</b>	<b>-1.950,28</b>	<b>81.673,38</b>	<b>34.450,42</b>	<b>-47.222,96</b>	<b>42,18%</b>

Font: Elaboració pròpia a partir d'informació del Tribunal Constitucional (Imports en euros)

## 2.2.4. Despeses financeres

Les despeses financeres de l'exercici presenten el següent detall:

DESPESES FINANCERES		PRESSUPOST INICIAL 2024	MODIF.	(1) PRESSUPOST FINAL 2024	(2) LIQUIDAT 2024	VARIACIÓ (3)=(2)-(1)	% EXECUCIÓ (2)/(1)
34	Desp. financeres de dipòsits, fiances i altres	200,00	-	200,00	-	-200,00	-
349	Altres desp. financeres	200,00	-	200,00	-	-200,00	-
<b>3</b>	<b>Despeses financeres</b>	<b>200,00</b>	<b>-</b>	<b>200,00</b>	<b>-</b>	<b>-200,00</b>	<b>-</b>

Font: Elaboració pròpia a partir d'informació del Tribunal Constitucional (Imports en euros)

## 2.2.5. Transferències del pressupost de despeses

Les transferències corrents de l'exercici presenten el següent detall:

TRANSFERÈNCIES CORRENTS		PRESSUPOST INICIAL 2024	MODIF.	(1) PRESSUPOST FINAL 2024	(2) LIQUIDAT 2024	VARIACIÓ (3)=(2)-(1)	% EXECUCIÓ (2)/(1)
49	Transferències corrents a l'exterior	10.662,00	-	10.662,00	9.502,00	-1.160,00	89,12%
492	Transferències corrents a l'exterior	10.662,00	-	10.662,00	9.502,00	-1.160,00	89,12%
<b>4</b>	<b>Transferències corrents</b>	<b>10.662,00</b>	<b>-</b>	<b>10.662,00</b>	<b>9.502,00</b>	<b>-1.160,00</b>	<b>89,12%</b>

Font: Elaboració pròpia a partir d'informació del Tribunal Constitucional (Imports en euros)

## 2.2.6. Inversions reals

La composició dels imports liquidats per inversions reals en l'exercici és la següent:

INVERSIONS REALS		PRESSUPOST INICIAL 2024	MODIF.	(1) PRESSUPOST FINAL 2024	(2) LIQUIDAT 2024	VARIACIÓ (3)=(2)-(1)	% EXECUCIÓ (2)/(1)
<b>60</b>	<b>Inversions noves</b>	<b>10.000,00</b>	<b>-</b>	<b>10.000,00</b>	<b>1.595,05</b>	<b>-8.404,95</b>	<b>15,95%</b>
603	Maquinària, instal·lacions i equipament	1.500,00	-	1.500,00	-	-1.500,00	-
605	Mobiliari i estris	2.000,00	-	2.000,00	1.454,20	-545,80	72,71%
606	Equip. per a processos d'informació	4.000,00	-	4.000,00	-	-4.000,00	-
608	Altres immobilitzat material	2.500,00	-	2.500,00	140,85	-2.359,15	5,63%
<b>64</b>	<b>Immobilitzat immaterial</b>	<b>4.000,00</b>	<b>-</b>	<b>4.000,00</b>	<b>-</b>	<b>-4.000,00</b>	<b>-</b>
640	Immobilitzat immaterial	4.000,00	-	4.000,00	-	-4.000,00	-
<b>6</b>	<b>Inversions reals</b>	<b>14.000,00</b>	<b>-</b>	<b>14.000,00</b>	<b>1.595,05</b>	<b>-12.404,95</b>	<b>11,39%</b>

Font: Elaboració pròpia a partir d'informació del Tribunal Constitucional (Imports en euros)

## 2.3. Estats financers

Tribunal constitucional - Estat de situació financera a 31-Desembre-2024

Núm compte	ACTIUS	2024	2023
	<b>Actius corrents</b>	992.708,39	822.560,15
570, 571	Efectius i equivalents a l'efectiu	992.708,39	822.560,15
	<b>Actius no corrents</b>	9.174,57	14.632,22
216, 217, 219, (281),	Propietat, planta i equipament	8.711,84	10.716,98
206, 207, (280), (290)	Actius intangibles	462,73	3.915,24
	<b>Actius totals</b>	1.001.882,96	837.192,37
Núm compte	PASSIUS		
	<b>Passius corrents</b>	19.094,94	18.352,91
400, 475, 476	Comptes a pagar	19.094,94	18.352,91
	<b>Passius totals</b>	19.094,94	18.352,91
Núm compte	ACTIUS NETS/PATRIMONI		
120	Resultats d'exercicis anteriors	784.969,16	637.026,13
129	Resultat de l'exercici	<b>163.948,56</b>	<b>147.943,03</b>
130	Ajustos per canvi de valor	33.870,30	33.870,30
	<b>Total actius nets/patrimoni</b>	982.788,02	818.839,46
	<b>Total passiu i patrimoni</b>	1.001.882,96	837.192,37

Font: Tribunal Constitucional  
(Imports en euros)

Nota: El Tribunal Constitucional reconeix com un actiu intangible les inversions d'actius en règim d'arrendament, quan haurien de classificar-se en l'epígraf propietat, planta i equipament.

Veure nota 2.2.1.

**Tribunal Constitucional - Estat de rendiment financer de l'exercici acabat  
a 31 de desembre del 2024**

	2024	2023
<b>Ingressos</b>		
Transferències d'altres entitats governamentals	824.893,84	824.893,84
Altres ingressos	6.953,72	0,00
<b>Total ingressos d'activitats ordinàries</b>	<b>831.847,56</b>	<b>824.893,84</b>
<b>Despeses</b>		
Despeses de personal	535.764,71	551.475,86
Despeses de gestió ordinària	114.495,04	109.816,30
Subvencions i altres pagaments per transferències	9.502,00	6.662,00
Altres despeses	8.137,25	8.996,65
Costos financers	0,00	0,00
<b>Despeses totals</b>	<b>667.899,00</b>	<b>676.950,81</b>
Participació en resultat positiu (estalvi) d'associades		
<b>Resultat (estalvi) del període</b>	<b>163.948,56</b>	<b>147.943,03</b>
Atribuïble a:		
Propietaris de l'entitat controladora	163.948,56	147.943,03
Interessos minoritaris		
	<b>163.948,56</b>	<b>147.943,03</b>

Font: Tribunal Constitucional  
(Imports en euros)

Veure nota 2.2.1.

Tribunal Constitucional - Estat de fluxos d'efectiu per a l'exercici acabat  
a 31 de desembre de 2024

	2024	2023
<b>FLUXOS D'EFECTIU DE LES ACTIVITATS D'OPERACIÓ</b>		
<b>Cobraments</b>	831.847,56	824.893,84
Subvencions	824.893,84	824.893,84
Altres cobraments	6.953,72	
<b>Pagaments</b>		
Costos dels treballadors	535.764,71	551.475,86
Proveïdors	114.495,04	109.816,30
Altres	342,57	7.275,81
Altres pagaments	9.502,00	6.662,00
<b>Fluxos d'efectiu nets de les activitats d'operació</b>	<b>660.104,32</b>	<b>675.229,97</b>
<b>FLUXOS D'EFECTIU DE LES ACTIVITATS D'INVERSIÓ</b>		
Compra de planta i equipament	1.595,00	
<b>Fluxos d'efectiu nets de les activitats d'inversió</b>	<b>1.595,00</b>	<b>0,00</b>
<b>FLUXOS D'EFECTIU DE LES ACTIVITATS DE FINANÇAMENT</b>		
Efectiu rebut per préstecs		
Reemborsament de préstecs		
Distribució/dividends al govern	0	0
<b>Fluxos d'efectiu nets de les activitats de finançament</b>	<b>0</b>	<b>0</b>
<b>Increment/(Disminució) neta en l'efectiu i equivalents a l'efectiu</b>	<b>170.148,24</b>	<b>149.663,87</b>
<b>Efectiu i equivalents a l'efectiu al principi del període</b>	<b>822.560,15</b>	<b>672.896,28</b>
<b>Efectiu i equivalents a l'efectiu al final del període</b>	<b>992.708,39</b>	<b>822.560,15</b>

Font: Tribunal Constitucional  
(Imports en euros)

**Conciliació entre el resultat pressupostari i el resultat comptable de l'exercici tancat a 31 de desembre del 2024, en euros**

<b>Resultat comptable</b>	<b>163.948,56</b>
Amortització immobilitzat any 2024	7.052,20
Inversions Mobiliari	-1.454,20
Inversions fons bibliotecari	-140,85
Regularitzacions Cass magistrat JYC	-5.868,67
<b>Resultat pressupostari</b>	<b>163.537,04</b>

Font: Tribunal Constitucional  
(Imports en euros)

De la revisió d'aquest apartat es desprenen les següents observacions:

### *Mancances i errades en els estats financers lliurats*

La memòria presentada pel Tribunal Constitucional, que complementa i amplia el contingut dels estats financers, no segueix el model establert ni conté tota la informació prevista en les seves notes explicatives.

La conciliació entre el resultat pressupostari i el resultat comptable de l'exercici, tancat a 31 de desembre de 2024, no contempla tota la informació prevista en el model d'estats financers del sector públic, mancants les diferències entre les dades financeres i les pressupostàries.

Dels quadres presentats, el corresponent a la gestió comptable de tresoreria conté la informació que contempla l'estat de Romanent de tresoreria, mentre la informació de la gestió comptable de tresoreria es troba en el quadre presentat corresponent a l'estat del Romanent de tresoreria.

### **2.3.1. Efectiu i equivalents d'efectiu**

Es presenta la gestió comptable de tresoreria retuda per l'entitat:

Conceptes	IMPORTS	
<b>1. (+) Drets pendents de cobrament</b>		<b>831.847,56</b>
(+) del pressupost corrent	824.893,84	
(+) de pressupostos tancats		
(+) d'operacions no pressupostàries	6.953,72	
(+) d'operacions comercials		
<b>2. (-) Obligacions pendents de pagament</b>		<b>(662.441,85)</b>
(-) del pressupost corrent	661.356,80	
(-) de pressupostos tancats		742,53
(-) d'operacions no pressupostàries	1.085,05	
(-) d'operacions comercials		
<b>I. FLUX NET DE TRESORERIA DE L'EXERCICI</b>		<b>170.148,24</b>
<b>3. Saldo inicial de tresoreria</b>		<b>822.560,15</b>
<b>II. Saldo final de tresoreria</b>		<b>992.708,39</b>

Font: Tribunal Constitucional

(Imports en euros)

Nota: L'entitat informa d'un saldo en signe contrari per import de 743 euros que es té en compte directament pel càlcul del flux net de tresoreria de l'exercici i no en el càlcul de les obligacions pendents de pagament.

El quadre adjunt recull la situació de la tresoreria al tancament de l'exercici:

Descripció	Saldo a 31/12/2024	Saldo a 31/12/2023	Variació
Caixa	-	7,27	-7,27
Mora Banc	992.708,39	822.552,88	170.155,51
<b>Total</b>	<b>992.708,39</b>	<b>822.560,15</b>	<b>170.148,24</b>

Font: Elaboració pròpia a partir d'informació del Tribunal Constitucional

(Imports en euros)

Veure nota 2.3.

De la revisió d'aquest apartat es desprenen les següents observacions:

### *Despeses amb domiciliació bancària dels pagaments*

El Tribunal Constitucional realitza el pagament de l'arrendament de les places d'aparcament, els serveis de missatgeria, el manteniment de la pàgina web, i les subscripcions digitals mitjançant domiciliació bancària. Aquesta pràctica és contrària al procediment que requereix l'article 31 del DLTRLGFP, atès que comporta que es materialitzin els pagaments amb anterioritat a què les despeses hagin estat liquidades i s'hagi dictat la preceptiva ordre de pagament requerida per la norma referida. Es recomana que l'entitat ajusti els seus procediments de pagament a les previsions de la Llei.

### **2.3.2. Actius no corrents**

Els moviments d'actius no corrents que s'han produït durant l'exercici es resumeixen de la següent manera:

Concepte	Saldo 31/12/2023	Altes Exercici 2024	Baixes Exercici 2024	Am. Acumul. 31/12/2023	Altes Amort. 2024	Baixes Amort. 2024	Valor Net a 31/12/24
Aplic. informàtiques	24.454,78	0,00	-2.090,00	-22.254,20	-2.200,58	2.090,00	0,00
Inv. Actius en Arren.	78.590,69	0,00	0,00	-76.876,03	-1.251,93		462,75
Mobiliari	116.521,46	1.454,20	-612,71	-107.673,77	-2.553,22	612,71	7.748,66
Equips informàtica	32.445,41	0,00	-10.295,76	-31.153,41	-880,91	10.451,12	566,45
Fons bibliotecari	127.466,73	140,85	0,00	-126.889,44	-321,42	0,00	396,71
<b>TOTAL</b>	<b>379.479,07</b>	<b>1.595,05</b>	<b>-12.998,47</b>	<b>-364.846,85</b>	<b>-7.208,06</b>	<b>13.153,83</b>	<b>9.174,57</b>

Font: Tribunal Constitucional  
(Imports en euros)

Nota: Les altes d'amortització de l'exercici 2024 haurien de ser -7.052 euros i les baixes d'amortització de l'exercici 2024 haurien de ser 12.998 euros.

### **2.3.3. Comptes a pagar**

Aquesta rúbrica comptable presenta el següent detall a 31 de desembre:

Descripció	Saldo a 31/12/2024	Saldo a 31/12/2023	Variació
Creditors pressupostaris	1.120,50	2.209,90	-1.089,40
Administracions públiques	17.974,44	16.143,01	1.831,43
<b>Total</b>	<b>19.094,94</b>	<b>18.352,91</b>	<b>742,03</b>

Font: Elaboració pròpia a partir d'informació del Tribunal Constitucional  
(Imports en euros)

## 2.3.4. Actius nets/patrimoni

Tribunal constitucional - Estat de canvis en els actius nets/patrimoni per a l'exercici acabat a 31 de desembre del 2024

	Atribuïble a propietaris de l'entitat controladora				Interessos minoritaris	Total actius nets/patrimoni
	Capital aportat	Altres reserves	Reserva de conversió	Resultats Acumulats (estalvi o desestalvi) Total		
Saldo a 31 de desembre del 2022				637.026,13	637.026,13	637.026,13
Canvis en polítiques comptables						
Saldo reexpressat				637.026,13	637.026,13	637.026,13
Canvis en els actius nets/patrimoni per al 2023						
Guany per la revaluació de propietats, planta i equipament				33.870,30	33.870,30	33.870,30
Pèrdues per revaluació d'inversions						
Diferències de canvi al convertir negocis a l'estranger						
Ingressos nets reconeguts directament en els actius nets/patrimoni						
Resultat positiu (estalvi) del període				147.943,03	147.943,03	147.943,03
Ingressos i despeses totals reconeguts durant el període				181.813,33	181.813,33	181.813,33
Saldo a 31 de desembre de 2023 diferit				818.839,46	818.839,46	818.839,46
Saldo a 31 de desembre de 2023 anticipat						
Canvis en els actius nets/patrimoni per al 2024						
Pèrdues per revaluació de propietats, planta i equips						
Pèrdues per revaluació d'inversions						
Diferències de canvi al convertir negocis a l'estranger						
Ingressos nets reconeguts directament en els actius nets/patrimoni				0	0	0
Resultat positiu (estalvi) del període				163.948,56	163.948,56	163.948,56
Ingressos i despeses totals reconeguts durant el període				163.948,56	163.948,56	163.948,56
Saldo a 31 de desembre del 2024				982.788,02	982.788,02	982.788,02

Font: Tribunal Constitucional  
(Imports en euros)

Veure nota 2.2.1.

De la revisió d'aquest apartat es desprenen les observacions següents:

#### *Tractament comptable dels resultats de l'exercici*

El Tribunal Constitucional rep anualment transferències del Govern amb la finalitat de cobrir les necessitats de finançament de la seva activitat. D'acord amb l'article 13.1 de la Llei del pressupost per a l'exercici del 2024, *un cop aprovada la liquidació de comptes de les entitats beneficiàries de transferències nominatives per part dels òrgans competents de les dites entitats, i sempre que no s'hagi compromès el total de la despesa pressupostada, aquests organismes han de retornar al Govern els ingressos obtinguts amb la transferència i no utilitzats durant l'exercici pressupostari. El Govern, abans de ser aprovada la liquidació de comptes de les entitats beneficiàries de transferències nominatives per part dels seus òrgans competents, amb sol·licitud prèvia de l'entitat beneficiària, pot autoritzar la dita entitat a mantenir els ingressos obtinguts amb la transferència i no utilitzats durant l'exercici pressupostari perquè no està afectada per finançar diferències de venciment entre els drets i les obligacions durant l'exercici, sempre que l'entitat acrediti al Govern aquestes necessitats de tresoreria i per finançar romanents de tresoreria negatius.*

L'aplicació d'aquest precepte faria que l'entitat hagués de minorar el resultat de l'exercici i el d'exercicis anteriors per les quanties que s'haurien de reconèixer a favor de Govern pels imports a reintegrar o, en el cas de ser-li autoritzat, aplicar-los al finançament de les activitats d'exercicis posteriors.

## **2.4. Estat del romanent de tresoreria**

L'estat del romanent de tresoreria retut per l'entitat presenta el següent detall:

Conceptes	IMPORTS	
<b>1. (+) Cobraments</b>		<b>0,00</b>
(+) del pressupost corrent	0,00	
<b>2. (-) Pagaments</b>		<b>(19.094,94)</b>
(-) del pressupost corrent	19.094,94	
<b>3. (+) Fons líquids</b>		<b>992.708,39</b>
<b>I. Romanent de tresoreria afectat</b>		<b>973.613,45</b>
<b>II. Romanent de tresoreria no afectat</b>		
<b>III. ROMANENT DE TRESORERIA (1+2+3)=(I+II)</b>		<b>973.613,45</b>

Font: Tribunal Constitucional  
(Imports en euros)

Veure notes 2.2.1 i 2.3.

De la revisió d'aquest apartat s'ha posat de manifest el següent:

*Deficiències observades en el compte del romanent de tresoreria*

Dels càlculs efectuats, el saldo dels drets pendents de cobrament hauria de ser de 22.272 euros. Per la qual cosa el romanent de tresoreria es troba infravalorat en aquest import.

Per tant, el romanent de tresoreria total, i l'afectat, a 31 de desembre de 2024, hauria de ser de 995.886 euros.

*Saldos elevats de romanent de tresoreria*

L'entitat, a conseqüència de l'acumulació dels superàvits pressupostaris que ha tingut en els diferents exercicis, disposa d'un romanent de tresoreria de 995.886 euros al tancament de l'exercici 2024, que eren 804.207 euros al tancament de l'exercici 2023.

Es desconeix si s'ha adoptat una resolució d'aplicació d'aquest romanent en el sentit que preveu l'article 13.1 de la Llei 1/2024, de l'1 de febrer, del pressupost per a l'exercici del 2024 i l'equivalent de les lleis vigents de pressupostos anteriors, descrit a la nota 2.3.4.

## **2.5. Contractació pública**

De la revisió d'aquest apartat es posen de manifest les observacions següents:

*Manca de tramitació de l'expedient de contractació*

De la revisió efectuada, s'ha posat de manifest almenys per a un contracte de serveis, per un import de 15.118 euros, que l'entitat no ha tramitat l'expedient de contractació prèviament a la subscripció del contracte dels serveis de neteja, previst en l'article 23 de LCP.

Es recomana que s'estableixin procediments que donin compliment al requeriment normatiu indicat anteriorment.

## 2.6. Evolució de les magnituds i ratis principals

Es presenta a continuació l'evolució de les magnituds i ratis principals de la gestió economicofinancera de l'entitat:

### Resum pressupost inicial d'ingressos

Pressupost d'ingressos	Pressupost 2017	Pressupost 2018	Pressupost 2019	Pressupost 2020	Pressupost 2021 (*)	Pressupost 2022	Pressupost 2023	Pressupost 2024
4. Transferències corrents	498.056	503.086	570.000	700.000	708.250	830.757	824.894	847.166
<b>Ingressos corrents</b>	<b>498.056</b>	<b>503.086</b>	<b>570.000</b>	<b>700.000</b>	<b>708.250</b>	<b>830.757</b>	<b>824.894</b>	<b>847.166</b>
8. Actius financers	77.095	293.926	125.908	74.306	59.528	-	120.000	-
<b>Ingressos de capital</b>	<b>77.095</b>	<b>293.926</b>	<b>125.908</b>	<b>74.306</b>	<b>59.528</b>	<b>-</b>	<b>120.000</b>	<b>-</b>
<b>Total ingressos</b>	<b>575.151</b>	<b>797.012</b>	<b>695.908</b>	<b>774.306</b>	<b>767.778</b>	<b>830.757</b>	<b>944.894</b>	<b>847.166</b>

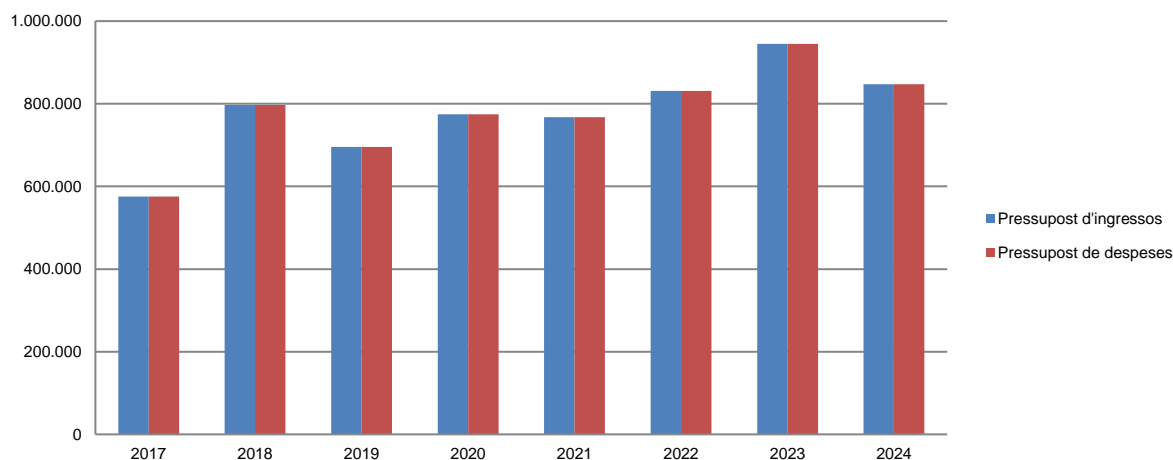
(\*) Tal com s'explica a l'informe corresponent el pressupost inicial retut per l'entitat difereix de l'aprovat per la Llei del pressupost  
Font: Elaboració pròpia a partir d'informació del Tribunal Constitucional  
(Imports en euros)

### Resum pressupost inicial de despeses

Pressupost de despeses	Pressupost 2017	Pressupost 2018	Pressupost 2019	Pressupost 2020	Pressupost 2021 (*)	Pressupost 2022	Pressupost 2023	Pressupost 2024
1. Despeses de personal	393.778	426.640	493.936	521.134	482.256	547.185	571.322	618.688
2. Consum de béns corrents i serveis	157.093	351.492	177.192	224.392	256.742	258.792	352.710	203.616
3. Despeses financeres	200	200	200	200	200	200	200	200
4. Transferències corrents	10.080	6.580	6.580	10.580	10.580	10.580	6.662	10.662
<b>Despeses corrents</b>	<b>561.151</b>	<b>784.912</b>	<b>677.908</b>	<b>756.306</b>	<b>749.778</b>	<b>816.757</b>	<b>930.894</b>	<b>833.166</b>
6. Inversions reals	14.000	12.100	18.000	18.000	18.000	14.000	14.000	14.000
<b>Despeses de capital</b>	<b>14.000</b>	<b>12.100</b>	<b>18.000</b>	<b>18.000</b>	<b>18.000</b>	<b>14.000</b>	<b>14.000</b>	<b>14.000</b>
<b>Total despeses</b>	<b>575.151</b>	<b>797.012</b>	<b>695.908</b>	<b>774.306</b>	<b>767.778</b>	<b>830.757</b>	<b>944.894</b>	<b>847.166</b>

(\*) Tal com s'explica a l'informe corresponent el pressupost inicial retut per l'entitat difereix de l'aprovat per la Llei del pressupost  
Font: Elaboració pròpia a partir d'informació del Tribunal Constitucional  
(Imports en euros)

### Evolució del pressupost



Font: Elaboració pròpia a partir d'informació del Tribunal Constitucional  
(Imports en euros)

### Resum de la liquidació del pressupost d'ingressos

Pressupost d'ingressos	Liquidat 2017 (*)	Liquidat 2018 (*)	Liquidat 2019 (*)	Liquidat 2020 (*)	Liquidat 2021 (*)	Liquidat 2022	Liquidat 2023(*)	Liquidat 2024(**)
4. Transferències corrents	498.056	503.086	570.000	700.000	710.000	830.757	824.894	847.166
<b>Ingressos corrents</b>	<b>498.056</b>	<b>503.086</b>	<b>570.000</b>	<b>700.000</b>	<b>710.000</b>	<b>830.757</b>	<b>824.894</b>	<b>847.166</b>
<b>Total ingressos</b>	<b>498.056</b>	<b>503.086</b>	<b>570.000</b>	<b>700.000</b>	<b>710.000</b>	<b>830.757</b>	<b>824.894</b>	<b>847.166</b>

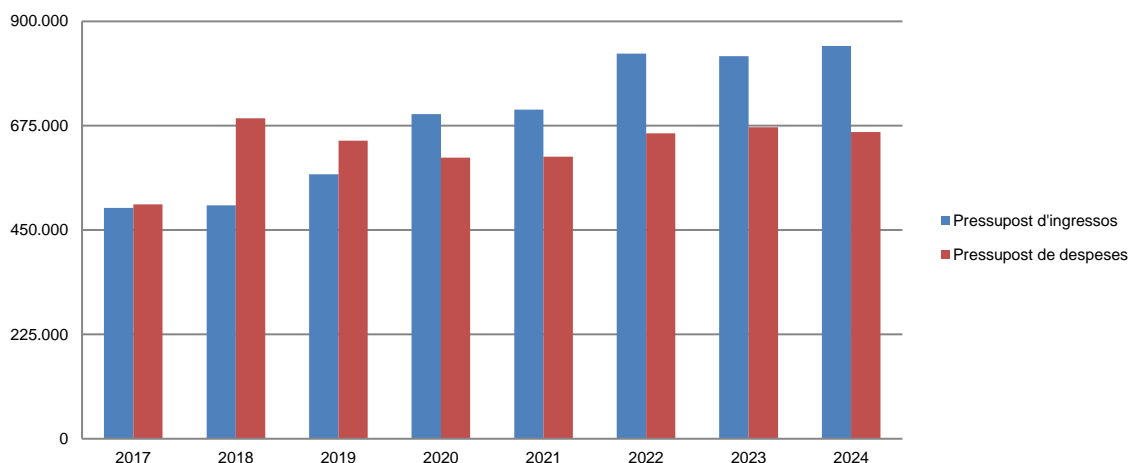
(\*) Durant aquest exercici el Tribunal Constitucional ha finançat parcialment el seu pressupost amb incorporació de romanents d'exercicis anteriors  
(\*\*) Imports corregits segons la nota 2.2.1 de l'informe corresponent  
Font: Elaboració pròpia a partir d'informació del Tribunal Constitucional  
(Imports en euros)

## Resum de la liquidació del pressupost de despeses

Pressupost de despeses	Pressupost 2017	Pressupost 2018	Pressupost 2019	Pressupost 2020	Pressupost 2021	Pressupost 2022	Pressupost 2023	Pressupost 2024
1. Despeses de personal	390.175	412.343	458.202	457.840	471.012	528.230	551.476	535.765
2. Consum de béns corrents i serveis	107.511	270.123	162.596	132.242	121.409	114.609	109.816	114.495
4. Transferències corrents	6.580	6.580	6.580	6.580	8.080	6.580	6.662	9.502
<b>Despeses corrents</b>	<b>504.266</b>	<b>689.046</b>	<b>627.378</b>	<b>596.662</b>	<b>600.501</b>	<b>649.419</b>	<b>667.954</b>	<b>659.762</b>
6. Inversions reals	1.307	2.118	15.576	9.429	7.986	8.905	3.711	1.595
<b>Despeses de capital</b>	<b>1.307</b>	<b>2.118</b>	<b>15.576</b>	<b>9.429</b>	<b>7.986</b>	<b>8.905</b>	<b>3.711</b>	<b>1.595</b>
<b>Pressupost de despeses</b>	<b>505.573</b>	<b>691.164</b>	<b>642.954</b>	<b>606.092</b>	<b>608.487</b>	<b>658.324</b>	<b>671.665</b>	<b>661.357</b>

Font: Elaboració pròpia a partir d'informació del Tribunal Constitucional (Imports en euros)

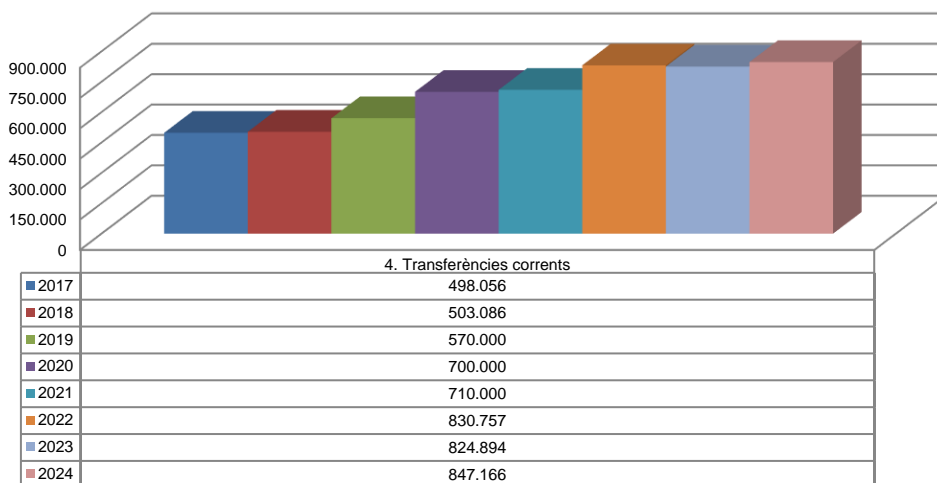
### Evolució liquidació del pressupost



Font: Elaboració pròpia a partir d'informació del Tribunal Constitucional (Imports en euros)

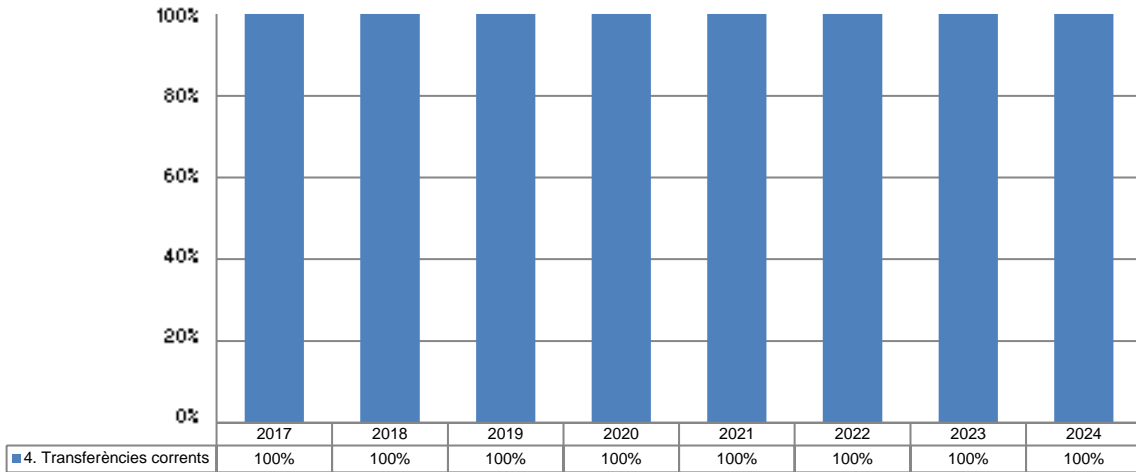
La distribució de les liquidacions d'ingressos i despeses dels darrers exercicis es representa gràficament en els quadres següents:

### Liquidació pressupost ingressos valor absolut



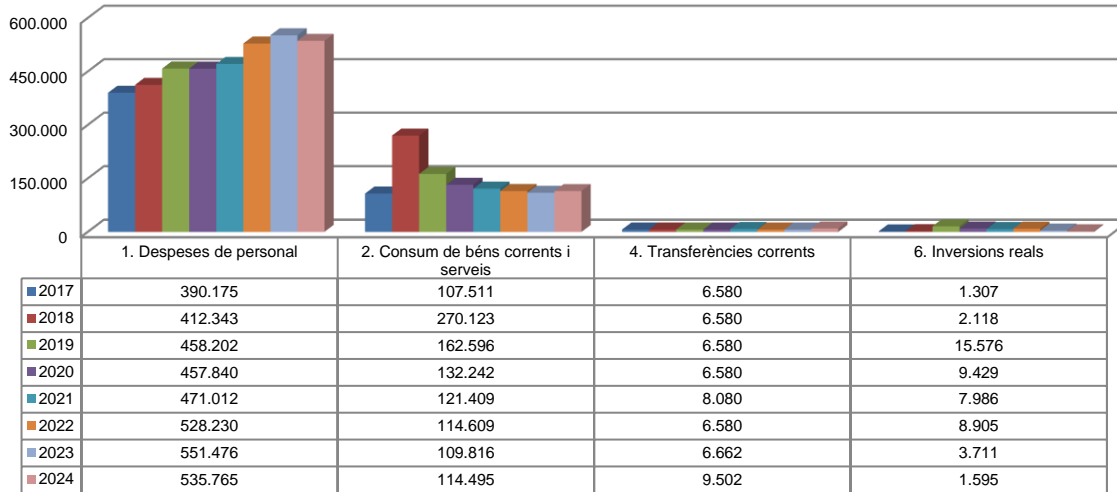
Font: Elaboració pròpia a partir d'informació del Tribunal Constitucional (Imports en euros)

### Liquidació pressupost ingressos valor relatiu



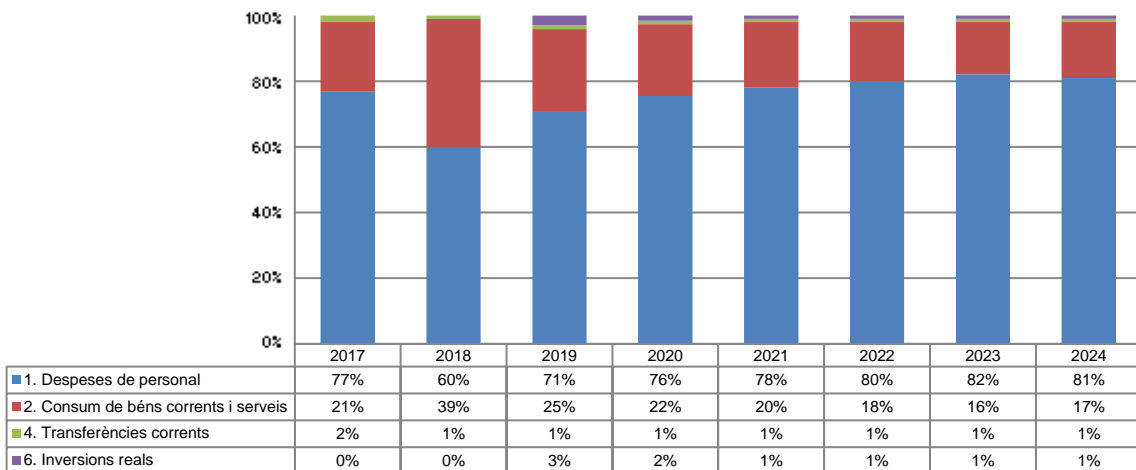
Font: Elaboració pròpia a partir d'informació del Tribunal Constitucional

### Liquidació pressupost de despeses valor absolut



Font: Elaboració pròpia a partir d'informació del Tribunal Constitucional (Import en euros)

### Liquidació pressupost despeses valor relatiu



Font: Elaboració pròpia a partir d'informació del Tribunal Constitucional

## Resultat pressupostari i romanent de tresoreria

Es presenta a continuació l'evolució del resultat pressupostari:

Descripció	2017	2018	2019	2020	2021	2022	2023	2024 (*)
Total ingressos liquidats	498.056	503.086	570.000	700.000	710.000	830.757	824.894	847.166
Total despeses liquidades	505.573	691.164	642.954	606.092	608.487	658.324	671.665	661.357
<b>Resultat pressupostari</b>	<b>-7.517</b>	<b>-188.078</b>	<b>-72.954</b>	<b>93.908</b>	<b>101.513</b>	<b>172.433</b>	<b>153.229</b>	<b>185.809</b>

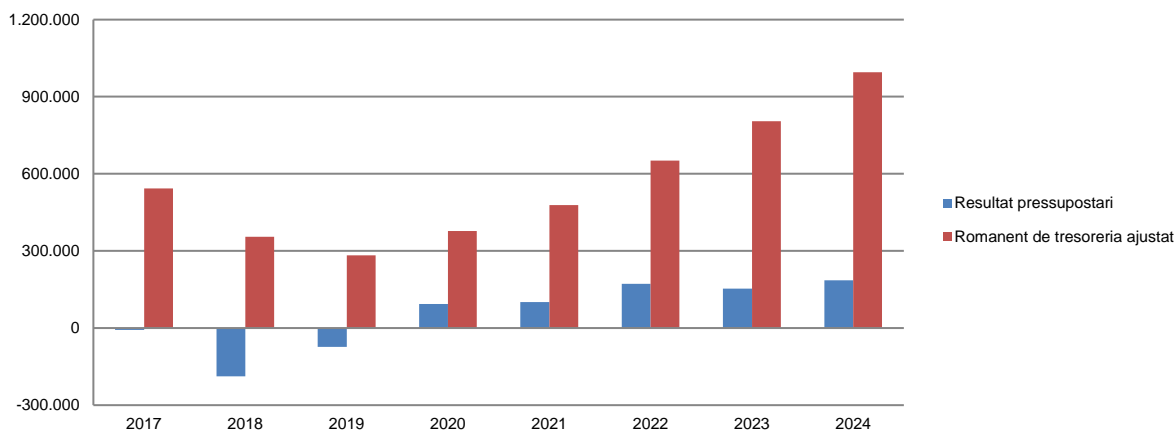
(\*) Imports corregits segons la nota 2.2.1 de l'informe corresponent  
 Font: Elaboració pròpia a partir d'informació del Tribunal Constitucional  
 (Imports en euros)

La variació i evolució del romanent de tresoreria considerant, en cas que n'hi hagi, aquelles incidències més significatives detectades i indicades en els corresponents informes de fiscalització presenta el següent detall:

Descripció	RT Ajustat 2017	RT Ajustat 2018	RT Ajustat 2019	RT Ajustat 2020	RT Ajustat 2021	RT Ajustat 2022	RT Ajustat 2023	RT Ajustat 2024
1. (+) Drets pendents de cobrament	-	-	-	-	-	-	-	22.272
2. (-) Obligacions pendents de pagament	-17.645	-21.198	-22.453	-18.031	-22.313	-21.917	-18.353	-19.095
3. (+) Fons líquids	560.812	376.288	305.128	395.065	500.860	672.896	822.560	992.709
<b>Romanent de tresoreria total (1-2+3)</b>	<b>543.167</b>	<b>355.090</b>	<b>282.675</b>	<b>377.034</b>	<b>478.546</b>	<b>650.979</b>	<b>804.207</b>	<b>995.886</b>
I. Romanent de tresoreria afectat	543.167	355.090	282.675	377.034	478.546	650.979	804.207	995.886
II. Romanent de tresoreria no afectat	-	-	-	-	-	-	-	-
<b>Romanent de tresoreria total (1-2+3)=(I+II)</b>	<b>543.167</b>	<b>355.090</b>	<b>282.675</b>	<b>377.034</b>	<b>478.546</b>	<b>650.979</b>	<b>804.207</b>	<b>995.886</b>

Font: Elaboració pròpia a partir d'informació del Tribunal Constitucional  
 (Imports en euros)

**Evolució resultat pressupostari i romanent de tresoreria**



Font: Elaboració pròpia a partir d'informació del Tribunal Constitucional  
 (Imports en euros)

## Indicadors i ratis

Indicadors pressupostaris		Exercici 2020	Exercici 2021	Exercici 2022	Exercici 2023	Exercici 2024 (*)
<b>Grau de modificacions del pressupost</b> (La proximitat al 0% mostra una menor necessitat de modificar les previsions inicials estimades)	= $\frac{\text{Modificacions del pressupost}}{\text{Previsions inicials}}$	0,0%	0,0%	0,0%	0,0%	0,0%
<b>Grau de liquidació de drets</b> (Mostra el grau de realització dels ingressos previstos. La proximitat al 100% indica una bona previsió d'ingressos)	= $\frac{\text{Drets liquidats}}{\text{Previsions definitives d'ingressos - Incorporació del romanent de tresoreria}}$	100,0%	100,2%	100,0%	100,0%	100,0%
<b>Grau de liquidació d'obligacions</b> (Mostra el grau de realització de les despeses previstes. No hauria d'excedir el 100%)	= $\frac{\text{Obligacions liquidades}}{\text{Previsions definitives de despeses}}$	78,3%	79,3%	79,2%	71,1%	78,1%
<b>% que representen les despeses de personal</b> (% que representen les despeses de personal sobre el total de despeses de l'exercici)	= $\frac{\text{Obligacions liquidades capítol 1}}{\text{Obligacions liquidades totals}}$	75,5%	77,4%	80,2%	82,1%	81,0%
<b>% que representen les despeses corrents</b> (% que representen les despeses en béns corrents i serveis de titularitat de l'entitat sobre el total de despeses de l'exercici)	= $\frac{\text{Obligacions liquidades capítol 2}}{\text{Obligacions liquidades totals}}$	21,8%	20,0%	17,4%	16,3%	17,3%
<b>% que representen les despeses per transferències corrents</b>	= $\frac{\text{Obligacions liquidades capítol 4}}{\text{Obligacions liquidades totals}}$	1,1%	1,3%	1,0%	1,0%	1,4%
<b>Esforz inversor</b> (% de despeses que corresponen a la realització d'inversions en l'exercici. La realització d'inversions es troba relacionada amb l'adquisició, ampliació, conservació o millora de les infraestructures i béns de capital)	= $\frac{\text{Obligacions liquidades capítol 6}}{\text{Obligacions liquidades totals}}$	1,6%	1,3%	1,4%	0,6%	0,2%
<b>Autonomia</b> (Capacitat de finançament sense transferències externes. No inclosos capítols 4 i 7)	= $\frac{\text{Drets liquidats totals - Transferències}}{\text{Drets liquidats totals}}$	0,0%	0,0%	0,0%	0,0%	0,0%
<b>Ratis de liquiditat</b>		<b>Exercici 2020</b>	<b>Exercici 2021</b>	<b>Exercici 2022</b>	<b>Exercici 2023</b>	<b>Exercici 2024 (*)</b>
<b>Fons de maniobra</b> (Hauria de tenir valor positiu)	= Actiu corrent - Passiu corrent	377.034	478.547	650.979	804.207	995.885
<b>Rati de liquiditat</b> (El valor hauria de fluctuar entre el 150% i 200%)	= $\frac{\text{Actiu corrent}}{\text{Passiu corrent}}$	2.191,0%	2.244,7%	3.070,2%	4.481,9%	5.315,4%
<b>Rati de tresoreria</b> (Valor pròxim al 100%)	= $\frac{\text{Efectiu i altres actius líquids equivalents}}{\text{Passiu corrent}}$	2.191,0%	2.244,7%	3.070,2%	4.481,9%	5.198,8%

(\*) Imports corregits segons la nota 2.2.1 de l'informe corresponent  
Font: Elaboració pròpia a partir d'informació del Tribunal Constitucional  
(Imports en euros)

### **3. OBSERVACIONS I RECOMANACIONS**

#### **Relatives a la comptabilitat pública**

- El Tribunal Constitucional en la seva liquidació del pressupost d'ingressos, ha liquidat l'import de 824.894 euros que correspon a l'import cobrat per part de Govern en concepte de transferències corrents, en lloc d'haver liquidat el dret reconegut per import de 847.166 euros, aprovat a la Llei 1/2024, de l'1 de febrer, del pressupost per a l'exercici del 2024. (nota 2.2.1)

#### **Relatives a la contractació pública**

- L'entitat no ha tramitat l'expedient de contractació, que cal subscriure prèviament a la realització de qualsevol contracte, segons senyala l'article 23 de la LCP. Aquesta incidència s'ha observat en un contracte de prestacions de serveis, per un import de 15.118 euros. (nota 2.5)

### **4. OBSERVACIONS I RECOMANACIONS D'ANYS ANTERIORS**

Les observacions i recomanacions formulades en exercicis anteriors que segueixen pendents, amb les corresponents matisacions o actualitzacions en el cas que n'hi hagi, es recullen a continuació:

#### **Relatives a la comptabilitat pública**

- El Tribunal Constitucional no efectua un seguiment pressupostari ajustat estrictament al DLTRLGFP atès que al llarg de l'exercici no enregistra les diferents fases de l'execució dels pressupostos d'ingressos i de despeses, contràriament al requerit a l'article 31 del DLTRLGFP. Efectua un control ofimàtic i la liquidació pressupostària s'elabora a partir de la informació enregistrada en la comptabilitat financera. El no enregistrament de les fases de l'execució pressupostària dificulta, i en alguns casos pot impedir, les verificacions en relació amb el compliment del principi d'anualitat pressupostària regulat en l'article 14 del DLTRLGFP. (notes 1.5 i 2.2)
- El Tribunal Constitucional rep anualment transferències del Govern amb la finalitat de cobrir les necessitats de finançament de la seva activitat. D'acord amb l'article 13.1 de la Llei del pressupost per a l'exercici del 2024, l'entitat hauria de minorar el resultat de l'exercici i el d'exercicis anteriors per les quanties que s'haurien de reconèixer a favor de Govern pels imports a reintegrar. (nota 2.3.4)

## **5. CONCLUSIONS**

De les verificacions efectuades d'acord amb procediments d'auditoria es desprèn que, excepte per les conseqüències que es deriven de les observacions contingudes en els apartats 3 i 4, i subjecte a les limitacions esmentades a la nota 1.5, els comptes anuals sotmesos a fiscalització expressen, en tots els aspectes significatius, la imatge fidel del patrimoni i de la situació financera del Tribunal Constitucional a 31 de desembre de 2024, dels resultats de les seves operacions i dels recursos obtinguts i aplicats, i de l'execució del pressupost d'ingressos i despeses corresponents a l'exercici anual acabat en la mateixa data i contenen, juntament amb la memòria que els acompanya, la informació necessària i suficient per a la seva interpretació i comprensió adequada, de conformitat amb els principis i normes comptables generalment acceptats recollits al DLTRLGFP i a les NICSP, i guarden uniformitat amb els aplicats en l'exercici anterior.

També es desprèn que, excepte pels aspectes descrits en el cos de l'informe, el Tribunal Constitucional ha complert de forma raonable amb la legislació bàsica relativa a l'administració i control dels fons públics que li és aplicable per a l'exercici anual acabat el 31 de desembre de 2024.

## **6. AL·LEGACIONS**

D'acord amb allò que preveuen els articles 3 i 10 de la Llei del Tribunal de Comptes es tramet al Tribunal Constitucional el present informe per tal que pugui presentar les al·legacions que consideri oportunes.

Es reproduïx a continuació la resposta rebuda:

Andorra la Vella, 3 de novembre del 2025

Sr. Francesc d'Assís Pons Tomàs  
President  
Tribunal de Comptes  
C. Dr. Vilanova, 15 – Planta -3

AD500 Andorra la Vella

Distingit Senyor,

Acuso recepció de la seva carta del 15 d'octubre del 2025, tramesa mitjançant correu electrònic, i, després d'haver analitzat l'informe sobre la liquidació dels comptes del Tribunal Constitucional corresponents a l'exercici 2024 i, d'acord amb l'article 3 de la Llei del Tribunal de Comptes, presento les al·legacions següents:

- **Quant a les observacions i recomanacions formulades per a l'exercici 2024:**

El Tribunal Constitucional admet les observacions i les recomanacions contingudes en l'informe esmentat i es compromet a tenir-les en compte per als exercicis futurs.

- **Quant a les observacions i recomanacions formulades en exercicis anteriors que segueixen pendents:**

- Sobre el seguiment pressupostari, tal com ja es va dir a les al·legacions de l'informe corresponent a la liquidació pressupostària i comptes anuals dels exercicis anteriors auditats, el Tribunal Constitucional no aplica les fases del procediment administratiu de l'execució dels pressupostos d'ingressos i de despeses que es defineixen en la Llei general de les finances públiques, per les característiques pròpies del Tribunal i pel volum i import de despeses i d'ingressos. Després d'haver examinat les diferents proposicions informàtiques plantejades, el Tribunal Constitucional considera que el sistema actual, amb els mitjans ofimàtics corrents, permet tenir un rigorós control de la gestió pressupostària deixant constància documentada de totes les operacions.

- Pel que fa al reintegrament dels imports de les transferències del Govern no utilitzats, el Tribunal Constitucional informa que aquesta matèria tot i haver fet l'objecte de discussió respecte de les seves modalitats d'execució amb les parts implicades no ha pogut encara portar-se a terme.

Restant a la seva disposició, el saluda molt atentament.



Joan Manel Abril Campoy  
President

## **7. OBSERVACIONS COMPLEMENTÀRIES**

El Tribunal de Comptes ha analitzat les al·legacions presentades i entén que no modifiquen els plantejaments evocats en el cos de l'informe, ni aporten cap informació complementària que permeti modificar les observacions i conclusions a les quals ha arribat el Tribunal després de l'examen de la documentació aportada durant els treballs de camp.